

Landesbibliothek Oldenburg

Digitalisierung von Drucken

Heft 2/3, März 1974

Oldenburgische Familienkunde



Herausgegeben von dem Oldenburger Landesverein für
Geschichte, Natur- und Heimatkunde e. V.
durch die „Oldenburgische Gesellschaft für Familienkunde“,
von Wolfgang Büsing, Oldenburg (Oldb), Stargarder Weg 6

Jahrgang 16

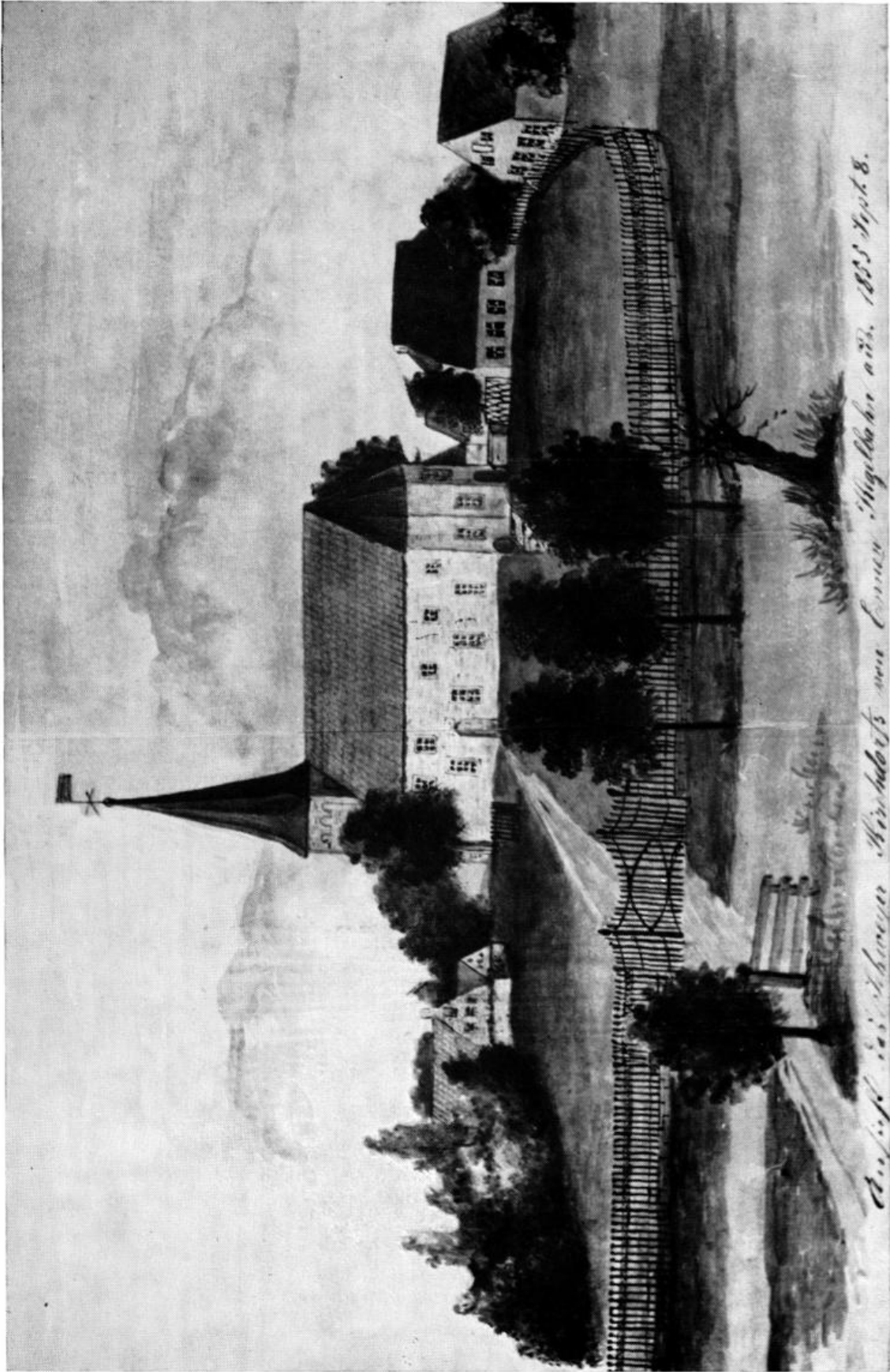
Heft 2/3

März 1974

Werner Barre

Schweier Seelenregister 1681 - 1691





Die Schweier Kirche im Jahre 1855

Schweier Seelenregister 1681 - 1691

von Werner Barre

1. Allgemeines

Angeregt durch die Veröffentlichung eines Osterschepser Seelenregisters aus dem Jahre 1793 in Heft 1/1970 der Oldenburgischen Familienkunde soll nachstehend über Schweier Seelenregister berichtet werden. Die Geschichte und Entwicklung der Seelenregister in der Grafschaft Oldenburg hat Walter Janßen-Holldiek in seiner Schrift¹ so erschöpfend behandelt, daß ein Hinweis hierauf genügt.

Die Bedeutung der Seelenregister als Quelle der Familienforschung ist hinreichend bekannt. Für das Kirchspiel Schwei aber — und hierin soll auch die Rechtfertigung für diese Arbeit liegen — haben die Seelenregister aus dem 17. Jahrhundert deshalb einen herausragenden Wert, weil die Kirchenbücher in diesem Zeitraum erhebliche Mängel und Lücken aufweisen. Allerdings, und dies verdient betont zu werden, gehen die Schweier Kirchenbücher bis auf das Jahr 1609 zurück, und es liegen auch saubere Abschriften aller Bücher im Oldenburger Staatsarchiv. Sie wurden auf Veranlassung des Pastors Muhle

1) Ein Osterschepser Seelenregister vom Jahre 1793. Oldenburgische Familienkunde Heft 1/1970.

Für finanzielle Beteiligung an den Druckkosten sei der Gemeinde Schwei, der evang.-luther. Kirchengemeinde Schwei sowie der Oldenburg-Stiftung herzlich gedankt!



von seinem Sohn, Ernst Phil. Ludwig Muhle, in vier Bänden gefertigt und am 10. September 1844 im Generalkirchenarchiv abgeliefert.

Über die Brauchbarkeit der Kirchenbücher aus dem 17. Jahrhundert urteilt Pastor Muhle² u. a.:

„Einen besonderen Ubelstand erregen die Lücken, vorzüglich im 3. Bande, wo hier der Mangel des Datums beim Ministerialactus, dort fehlende Namen der interessierenden Personen uns aufstoßen, auch nicht selten auf den ganzen Actus nur eine leere Stelle im Buche hinzeigt. Diese Fahrlässigkeit, welche noch nach Jahrhunderten Schaden anrichten kann, erscheint besonders gegen Ende des 17. und in den ersten Jahren des 18. Jahrhunderts, ... Ein noch größeres Übel ist, daß ganze Jahre ausfallen, nämlich

Jahr 1621 von Januar 14 bis 1627, 1686 und 1687 Copulierte,

1622 und 1623 Geborene,

1667 Ende Mai bis 1668 März 3 und 1686 u. 1687 Gestorbene.

Einiges ist auch vermodert, vorzüglich im 2. Bande.

Diese Lücken sind größtenteils auf folgende Weise entstanden:

Es wurden nämlich die Kirchenbücher älterer Zeiten gewöhnlich vom Küster geführt, so auch nach dem Tode des Pastors Hicco Hixen bis auf das Jahr 1720, und der Küster registrierte nicht alles, zumal, wenn ihm mehreres nicht gemeldet wurde. Da ferner die Ministerialactus in der Kirche verrichtet wurden, so legte man die desfälligen Notizen auf den Altar und trug sie zur beliebigen Zeit, wenn sich eine Anzahl gehäuft hatte, ins Kirchenbuch. Es konnte daher manches vergessen werden, manches verloren gehen, wie dieses auch gemeldet wird. Mehrere Lücken entstanden auch durch Krankheit der Pastoren, bei Vakanz, mitunter durch Nachlässigkeit. Zudem erwäge man, wie bei Auflösung des Bandes durch Feuchtigkeit Blätter verloren gegangen sind, wie sich dieses offenbar in obgedachtem Jahre 1667 und 1668 findet.“

Die vier bekannten Schweier Seelenregister, über die berichtet wird, sind alle während der Amtszeit des Pastors Martin Lantzius geschrieben worden, der in Schwei von 1680 bis 1691 stand. Die Lebensdaten dieses aus einer Zwischenahner Pastorenfamilie stammenden Seelsorgers sind in der von Dr. W. Schaub verfaßten Oldenburgischen Pastorengenealogie³ erfaßt. Pastor Conrad Diedrich Muhle, der „Chronist von Schwei“, schreibt über ihn:⁴

„Pastor Lantzius scheint eine starke Haushaltung, vielleicht eine Lehranstalt, gehabt oder auch eine nicht unbedeutende Landwirthschaft getrieben zu haben, da er nach dem Seelenregister (siehe lfd. Nr. 192) fünf Dienstboten

2) Allgemeine Bemerkungen über die Schweyer Kirchenbücher. Anhang zum 1. Kirchenbuch.

3) Oldenburgische Pastorengenealogie. Oldenburgische Familienkunde, Heft 3/1971, S. 333.

4) Schweyer Chronik, Band I, 2. Teil, 2. Abschnitt. Kirchenarchiv Schwei.

hielt; wie er denn die 8. Schweyer Bau ganz und von der 10. Bau 15 Jück Land und im Kirchdorfe das Haus Nr. 193 besaß. Seine beständige Kränklichkeit lähmte jedoch seine große Gewandheit und Thätigkeit, und mag auch zur Zerrüttung des Hauswesens nicht wenig beygetragen haben. Es läßt sich deshalb wohl erklären, warum er gerne mit dem Elsflether Pastor Bernhard Gottlieb C o r b a c h getauscht hätte, um dem Arzte näher zu seyn. Er starb aber zu Schwey schon 1691 Nov. 20, erst 42 Jahre alt."

Zweifelsohne ist es heute Pastor Lantzius als Verdienst anzumerken, daß überhaupt von Schwei Seelenregister aufgestellt wurden. Erst dadurch wird der Familienforscher in die Lage versetzt, Stamm- und Ahnentafeln zu ergänzen, möglicherweise auch zu korrigieren.

Die Seelenregister sind in den Jahren 1681, 1684, 1685/86 und 1690/91 gefertigt, und es sind die einzigen, die bis jetzt bekannt geworden sind. Über weitere Seelenregister äußert sich Pastor Muhle widersprüchlich. In Band I seiner Chronik erwähnt er vier Register aus den Jahren 1628, 1632, 1634 und 1762, während er im II. Band, dem Familienregister, auf die hier beschriebenen und wieder auf das aus dem Jahre 1762 hinweist. Eine Nachprüfung in den Visitationsprotokollen⁵ über die genannten Zeiträume führte zu keinem Ergebnis. Es findet sich in diesen Protokollen bis zum Jahre 1710 nirgends ein Hinweis auf Seelenregister oder durchgeführte Hausvisitationen. In den Visitationsprotokollen von 1762 und 1765 beantwortet der Pastor die Frage⁶, ob er auch alle Jahre nach Möglichkeit Visitationem Domesticam halte, sehr kurz: „Visitatio Domestica wird nicht alle Jahre gehalten.“ Eine neuere gründliche Bestandsaufnahme im Kirchenarchiv Schwei hat noch nicht stattgefunden, ist aber vom Oberkirchenrat beabsichtigt. Vielleicht findet sich dabei das erwähnte Seelenregister von 1762 doch noch wieder an.

2. Die Schweier Seelenregister im einzelnen

Die vier Schweier Seelenregister sind alle in das Original des 1. Schweier Kirchenbuches geschrieben worden (siehe Abb.), das als Kirchenbuch doch nur den Zeitraum von 1609 bis 1635 überbrückt. Hier aber waren viele Seiten frei geblieben, und so wurden sie genutzt, die Seelenregister darein zu schreiben. Sicher war Papier in der damaligen Zeit teuer und knapp.

Die Freude über die vorhandenen vier Seelenregister wird durch eine Reihe von Mängeln getrübt, auf die auch Pastor Muhle in dem von ihm angelegten Familienregister⁷ schon hinweist.

5) Bestand 73 Staatsarchiv Oldenburg.

6) Visitationsartikel Sect. I, Submembris 13, Art. 1.

7) Schweyer Chronik, Band II. Kirchenarchiv Schwei.



Nur zwei von ihnen erfassen das ganze Kirchspiel, und viele Angaben über Dorfschaft, Berufsstand, Hausnummer oder Bezeichnung der Bau fehlen zum großen Teile. Besonders muß aber auch der Mangel an Sorgfalt bei der Eintragung erwähnt werden, wodurch die Zuverlässigkeit der Register beeinträchtigt wird. Hier sind es die oft flüchtige Handschrift, die unorthodoxe Schreibweise der Eigennamen, lückenhafte Angaben, doppelte Eintragungen und falsche Addition der Seelenzahl, die auffallen. Da nun aber die vier Seelenregister in einem Zeitraum von nur neun Jahren aufgestellt wurden, lassen sie sich gut miteinander vergleichen und ergänzen sich in vielen Fällen. So erhält der Betrachter trotz der erwähnten Mängel doch ein fast lückenloses Bild der Bevölkerung des Kirchspiels Schwei am Ausgang des 17. Jahrhunderts.

Bevor jedoch nun der Versuch gemacht wird, die vier Seelenregister zu verbinden, sollen sie zunächst einzeln betrachtet werden.

Ohne Zweifel macht das Seelenregister aus dem Jahre 1681 hinsichtlich der Sorgfalt den besten Eindruck. Pastor Lantzius hatte sein Amt in diesem Jahre übernommen und wollte sich sicherlich durch den Besuch aller Behausungen einen umfassenden Überblick über die Mitglieder seiner Gemeinde verschaffen. Nach der Reihenfolge der Eintragungen im Seelenregister begann er die Hausvisitation — wie übrigens alle späteren auch — in Kötermoor und ist dann offenbar in der Zeit vom 18. Oktober bis 10. Dezember von Haus zu Haus gegangen.

Das Seelenregister, bis einschließlich Norderschwei in sauberer Schrift und übersichtlicher Form offensichtlich vom Pastor selber geschrieben, ist nur in zwei Spalten, nämlich „Haußvatter undt Mutter“ und „Kind und Gesinde“, unterteilt.

Pastor Muhle nennt es ein „Seelen-Register (liber viventium) nach Weise der alten Diptychen“. Es beginnt mit zwei Bibelworten wie folgt:

α ω

Jesu Juval

VISITATIO DOMESTICA ANNO A PARTU
Salutifero 1681 den 18 Octobris a me Mar-
tino Lantzio Schweiensium Pastore incohata
et 10 Decembris bono cum Deo finita!

Deut (Deuteronomium = 5. Buch Mose): 13 V. 12

Wen(n) du hörest von irgend einer Statt die dier
der Herr dein Gott gegeben hat darinnen zu wohnen
daß man sagt: Es sind etzliche Kinder Belial auß
gangen unter dier und haben die Bürger ihrer Statt

verführt und gesagt: Laßt uns gehen und anderen
Göttern diehrn die ihr nicht kendet, so soltu
fleißig suchen forschen und fragen.

Klagl. Jeremia 3 V 40

Laßet uns forschen und suchen unser Wesen und uns
zum Herrn bekehren.

Das ganze Register hindurch ist der „Haußvatter“ mit Vor- und Zunamen, die Ehefrau nur mit ihrem Vornamen eingetragen. Anfangs sind die Kinder nach Söhnen und Töchtern unterschieden und ist ihr Vorname genannt. Auch die Namen der Mitbewohner oder Häußlinge sind voll angegeben, das Gesinde hingegen wird fast immer nur nach Anzahl, manchmal unterschieden nach Knecht, Magd, Junge oder Dirne vermerkt. Die Eintragung „Lehrjunge“, die hin und wieder auftritt, mag zu dem Schluß führen, daß der Hausherr Handwerker war. Ansonsten ist weder der Berufsstand noch die Dorf- oder Bauerschaft aus den Eintragungen zu erkennen. Nur zweimal tritt eine Ortsbezeichnung auf. Zwischen den Eintragungen „Gerdt Wulff“ und „Dierich Ammerman“ (Nr. 18 und 19 in nachstehendem Register) steht als Überschrift „Vom Neddersten Koetermohr“. Wieviele Haushaltungen aber dazu gehören, ist nicht erkenntlich. Nach „Jürgen Dieckman“ (Nr. 292) heißt es: „Hie Endiget sich die Deichleute / sind also die 4 Bauen starck von Menschen / 149 Persohnen und Lebendigen Sehlen.“

Mit dieser Eintragung endet auch die Handschrift, die vermutlich die des Pastors ist. Die nächsten Eintragungen, offenbar alle zu Schweier Außendeich gehörig, tragen eine andere Handschrift, sind flüchtiger vorgenommen und nicht fehlerfrei. Vereinzelt hat der Pastor nachträglich Namen eingefügt, das ganze Seelenregister dann zum Schluß aber eigenhändig mit Vor- und Zunamen unterschrieben, wobei er feststellt:

„Befindet sich also alles in allen daß in hiesiger Gemeinde
vorhanden gewesen mit Groß und Klein 1544 lebendige Seelen.“

Tatsächlich ergibt die Addition der namentlich oder zahlenmäßig durch das Seelenregister erfaßten Personen eine Summe von 1626, die sich auf 296 Haushaltungen aufteilen.

Das Seelenregister von 1681 findet sich im Kirchenbuch auf den Seiten 154 bis 166.

Das zweite Seelenregister vom Jahre 1684 folgt dann auf den Seiten 167 bis 174. Es beginnt mit der Eintragung des Pastors:

α ω

„ANNO 1684 den 20 October ist die Haußvisitation abermahl
auff dem Köhtermohre angefangen.“

Dieses Seelenregister, das drei verschiedene Handschriften erkennen läßt, ist nicht vollständig und auch nicht unterschrieben. Trotzdem hat es den Vorteil,

daß man häufig die zu einer Bau gehörenden Kötterstellen nach Zahl und Namen der Kötter daraus erkennen kann. Bei dieser Hausvisitation ist der Pastor auch nicht mehr in jedes Haus gegangen, sondern die Gemeindemitglieder haben sich an bestimmten Tagen in der Behausung eines Hausmannes versammelt und sind dort „visitiert“ worden. Es finden sich in diesem Seelenregister folgende Hinweise:

„Auff den Koter Mohr sind drey hundert Leute weniger 12 Alte und Junge Zusammen.“

„Anno 1684 den 28 ten Octobr ist mit der Hauß-Visitation fortgefahren zum Schwey.“

„Den 31 Octob: in Hinrich Furcken Behausung.“

„Noch den 31. Octobr in Dierich Bruns Behausung.“

„Achter-Meer den 3.9br Ao 1684 in Gerd Lübken seiner Behausung.“

Einmal ist als Ortsbezeichnung auch „Kirchdorff“ eingefügt, so daß uns dieses Seelenregister teilweise schon eine Übersicht gibt, in welchem Teil des Kirchspiels die Bewohner lebten und welchem Stand sie angehörten. Leider endet die Hausvisitation in Norderschwei und erfaßt nicht mehr die Dorfschaft Außen-deich, von deren Bewohnern auch schon im Seelenregister von 1681 nur mangelhaft berichtet war. Um so erfreulicher ist es, daß bereits im folgenden Herbst des Jahres 1685 abermals eine Hausvisitation durchgeführt wurde, die nun wieder das ganze Kirschpiel erfaßt.

Wie schon 1684 läßt das Seelenregister von 1685 (Seiten 175 bis 183 im KB) erkennen, daß die Gemeindemitglieder in den Häusern verschiedener Hausleute zusammengerufen und erfaßt wurden, und zwar in recht ansehnlicher Zahl. Die Angaben beschränken sich auch wieder auf den vollen Namen des Hausvaters und den Vornamen der Frau. Kinder und Gesinde sind nur der Zahl nach aufgeführt, vereinzelt unterschieden nach Sohn und Tochter, Knecht oder Magd. Die letzten Seiten sind vermodert, wodurch einiges nicht zu lesen ist.

Das Seelenregister beginnt mit der Eintragung des Pastors:

α ω

Jesu Juva!

„Anno 1685 ward die Hauß-Visitation abermahl in Gerd Rießbieters Hause auffm Kotermohre angefangen und die Nahmen wie folget, verzeichnet!“

Sie wird am 9. Novembris in Hinrich Bru(n)ß Hause und am 15. Novembris in Siabbe Hodderßen Hause fortgesetzt, wo es am Schluß heißt: „Suma in Sabbe Hodderßen Behausunge Einhundertt und Zwey.“ Am 15. November nachmittags werden in „Gerdt Lübken Hauße“ 111 Personen, am 16. November in Hinrich Töllners Hause 65 Personen und am 18. November in Johan Terkohrns Hause 101 Personen erfaßt. Weiter wird visitiert „den 17. November in Gerdt Borch-

greven Hauß", am 19. November in „Dierich Reinerßen Hauß" und am 22. November „In Dierich Köeler (Hauß)". Nun bricht die Reihe der Hausvisitationen für mehrere Wochen ab, doch die Erklärung dafür läßt sich deutlich aus der „Schweyer Chronik" ersehen:

„1685 Nov. 25 die Katharinenfluth, wo viele Deiche zerrissen, und mehrere Siele zerschlagen wurden. Von Schwey wird bloß gemeldet, daß am besagten Tage das Wasser eingebrochen sey."

Die Dorfschaft Außendeich, die ja nach Westen hin zu jener Zeit nur durch das Moor geschützt war, wird unzugänglich gewesen sein. Denn erst 1689 wurde der zweite Achtermeersche Deich gelegt und später 1725 der große Sehestedter Moordeich fertiggestellt.

Die Hausvisitation von 1685 wird erst im neuen Jahre beendet, im Seelenregister heißt es:

„Den 19 ten January (1686). Der Herr Pastor (hat) die Hauß Visitation in Carsten Riesebieters Behäusung gehalten und vor diesesmahl beschloßen."

Das Register schließt mit der Feststellung:

„Summa der Süder-Außenteicher Bauerschaft 233 Seelen."

Ganz anders als die drei vorher beschriebenen ist das vierte und vorerst letzte Seelenregister von 1690/91 beschaffen, das sich auf den Seiten 123 bis 132 und 143 bis 146 des genannten Kirchenbuches befindet. Es hat den großen Vorteil, daß von Kindern und Gesinde, teilweise sogar von den Eheleuten, nicht nur Namen, sondern auch das Lebensalter angegeben ist. Leider ist das Register nicht vollständig und erfaßt nur Kötermoor, Süderschwei und einen großen Teil der Dorfschaft Schwei mit insgesamt 880 Personen in 160 Haushaltungen. Es beginnt ohne Überschrift und endet auch ohne Zusammenfassung oder Unterschrift, wie es auch ohne jegliches Datum ist. Durch Vergleich genauer Altersangaben bei Kleinkindern mit dem Taufdatum im Kirchenbuch ließ sich jedoch feststellen, daß das Seelenregister in den Wintermonaten 1690/91 entstand. Die Frage nach dem plötzlichen Abbruch der Eintragungen wird nur sehr unbefriedigend mit der Tatsache beantwortet, daß die nächsten Seiten des Kirchenbuches bereits beschrieben waren oder in jener Zeit die Blättern in Schwei grassierten und viele Kinder wie Erwachsene dahintrafte.⁸ Alles deutet vielmehr darauf hin, daß das Seelenregister wegen des vollgeschriebenen 1. Kirchenbuches nun in einem anderen Buch fortgesetzt wurde, das aber zur Zeit nicht auffindbar ist.

Gegenüber den bisherigen Seelenregistern wird in dem von 1690/91 auch die Frage nach dem „Christenthum" beantwortet, und zwar fast immer sehr wohlwollend mit der Feststellung: „Leben christlich und woll."

8) Schweyer Chronik, Band I, 3. Teil.



3. Zusammenfassung der Seelenregister

In nachstehender Aufstellung sind die vorstehend beschriebenen vier Schweier Seelenregister nun zusammengefaßt. Dies bringt nicht nur eine drucktechnische Vereinfachung mit sich, sondern gibt auch dem interessierten Familienforscher einen schnellen Überblick über die im Zeitraum von zehn Jahren eingetretenen Änderungen in der Familie, mit der er sich beschäftigt. Durch den Vergleich der vier Seelenregister war es aber auch möglich, offensichtliche Fehler in den Registern bloßzustellen, fehlende Eintragungen zu ergänzen und unleserlich geschriebene Namen zu identifizieren. Gleichzeitig ist aber auch versucht worden, das Register nach den Dorfschaften Kötermoor, Süderschwei, Schwei, Norderschwei und Schweier Außendeich aufzuteilen und die Hausmänner unter den Bewohnern herauszufinden. Hierbei wurde die Gliederung zugrunde gelegt, wie sie H. Goens in den Bauerregistern zu seiner bekannten Arbeit „Die Bauernhöfe der Moormarsch und des Wüstenlandes“⁹ benutzte. Es muß hier allerdings erwähnt werden, daß die Bauleute auf den bei Goens unter „Süderschwei“ aufgeführten Bauen Nr. 16, 17, 18a und 18b bei Lantzius als zu „Kötermoor“ gehörig genannt sind. Ob nun der Versuch einer Analysierung der Seelenregister in jedem Falle geglückt ist, muß bezweifelt werden, es besteht aber in den meisten Fällen Übereinstimmung mit den damaligen Verhältnissen. Daß diese in jener Zeit unbeständig waren, sagt wieder die Schweyer Chronik über das Jahr 1685:

„... Die Zeit war so elend, daß bei den Deichlasten und den Einquartierungen mehrere Leute Wohnung und Grundstücke verließen, und das Jück Land nur 18 bis 24 Groten Miethe brachte. Dadurch versanken viele in Armuth, kamen aber einige empor, in dem sie die Grundstücke wohlfeil an sich kauften, und dazu ein bis zwey Jahre von Abgaben befreit waren.“

Bevor jedoch nun das folgende Register erläutert wird, muß auf einen Mangel hingewiesen werden, der sich zwangsläufig aus der Zusammenfassung von vier verschiedenen Registern ergeben muß. Die Schreibweise sowohl der Vornamen wie auch Zunamen ist in vielen Fällen in den Originalen sehr unterschiedlich. Der Schreiber hat die Namen offensichtlich so eingetragen, wie er sie selber sprach, wobei das Plattdeutsche häufig seinen Niederschlag fand. Einige Beispiele mögen dies verdeutlichen:

Velts, Velß, Felß, Fels	Vogelsang, Fagelsangk
Fuhrken, Furcken, Furken	Rießbiter, Riesebieter
Behrends, Berenß, Berens	Rolffes, Rolves
Heylcke, Heilke, Heilica	Wübbeke, Wübcke, Wübke

Da aus Vereinfachungsgründen nicht alle Schreibweisen der Vor- und Zunamen innerhalb einer Familie aufgeführt werden können, ist in den gegebenen Fällen jeweils nur eine Form beibehalten worden. Das trifft auch für die Genitiv-Endungen n und s beim Familiennamen der Frau (z. B. Barren, Schröders) zu.

9) Oldenburger Jahrbuch, Band 33, Oldenburg 1929.



Erläuterungen

Grundlage des folgenden Registers ist das vollständige Seelenregister aus dem Jahre 1681, das etwas vereinfacht wiedergegeben wird, ohne dabei genealogisch wichtige Hinweise wegzulassen. Die gebrauchten Abkürzungen haben folgende Bedeutung:

Fr	=	Ehefrau
Kd	=	Kind oder Kinder
H	=	Häusling oder Einwohner
D	=	Diensteute wie Knecht, Magd u. a.
Br	=	Bruder oder Brüder
Schw	=	Schwester
Ww	=	Witwer
Wwe	=	Witwe
B (mit Zahl)	=	Nummer der Bau nach Bauerregister der entspr. Dorfschaft
Chr	=	Christentum
J	=	Jahr(e)

Die unter den Buchstaben a), b) und c) folgenden Eintragungen sind die **Veränderungen**, die gegenüber dem Seelenregister von 1681 im

- a) = Seelenregister von 1684
- b) = Seelenregister von 1685/86
- c) = Seelenregister von 1690/91

festzustellen sind.

Sind in diesen Registern also keine Veränderungen gegenüber dem älteren Seelenregister eingetreten, fehlen auch die Eintragungen zu den entsprechenden Buchstaben a), b) oder c). Treten Personen in nachfolgenden Registern nicht mehr auf, z. B. wegen Tod, ist dies durch den Vermerk „nicht mehr aufgeführt“ kenntlich gemacht. Umgekehrt stehen unter den Buchstaben a), b) oder c) alle Angaben der entsprechenden Seelenregister, wenn die Personen in dem vorhergehenden Register noch nicht genannt waren, also z. B. später zugezogen sind.

Da das Seelenregister von 1690/91 nur noch etwa die Hälfte der Dorfschaft Schwei erfaßt, ist die Zeile c) ab lfd. Nr. 226 im Register nicht mehr aufgenommen. Das gleiche gilt für die Zeile a) ab lfd. Nr. 306. Das Fehlen dieser Zeilen hat also nicht mehr die Bedeutung, wie vorstehend erläutert, daß keine Veränderungen eingetreten sind.

Kötermoor

- 1 Johan Felß; Fr: Gesche; Kd: Dierich, Frerich; D: 1
 - a) Frerich Felß; Fr: Gebke; alte Mutter Gesche; Br: Dierich
 - b) Kd: 1
 - c) Kd: Johan 4 J, Eilert 1 J; Br: Dierich 35 J; Mutter fehlt

- 2 B 13
Albert Dreyer; Fr: Anna; Kd: 5
 - a) Kd: 3
 - c) Kd: Albert 18 J, Gesche 24 J, Johan 9 J; H: Grete Harms

- 3 Johan Spoler; Fr: Gesche; Kd: 5
 - a) Kd: Gießel, Anna, Gesche, Johan, Ahlert, Hinrich, Albert
 - b) Kd: 2
 - c) Johan Spohler (Sohn); Fr: Wübcke; Kd: Johan 2 J, Anna 1/2 J; 2 Br: 16 u. 18 J; alte Mutter 53 J

- 4 B 12
Harmen Spoler; Fr: Grete; Kd: 3
 - c) Kd: Frerich 22 J, Trine 33 J, Gebcke 26 J; Tochterkd: Gesche 3 J

- 5 Dierich Ankerman; Fr: Grete; Kd: Dierich, Gerdt, Gebcke, Allmuth
 - a) Kd: Gebcke, Dierich
 - b) Dierich Ankerman (Sohn); Fr: Anna; Mutter Grete; H: Daye
 - c) Kd: Dierich 4 J, Trine 1 1/2 J

- 6 Johan Haase; Fr: Metke; Kd: Jürgen, Frerich, Metke
 - a) Kd: 4
 - b) Kd: 5
 - c) Kd: Jürgen 17 J, Frerich 10 J, Johan 6 J, Metke 11 J, Gesche 8 J
Chr: Muß seine Kinder zur Schule halten

- 7 Stina Damken, Wwe; Kd: Alcke, Grete; Kindeskd: Hinrich Hillmer; H: Gese Harmen (s. Nr. 10)
 - b) Kd: 2
 - c) nicht mehr aufgeführt

- 8 Dierich Stöer; Fr: Daye; Kd: Jürgen, Dierich, Harmen, Anna, Daye
 - a) Kd: Anna nicht mehr genannt
 - c) Kd: Jürgen 21 J, Daye 17 J, Dierich 10 J, Harmen 8 J

- 9 Jürgen Haase; Fr: Lisabeth; Kd: Johan, Metke, Maria; Kindeskd: Metke; Mutter Metke
 - a) Jürgen Haase, Ww; Kd: Metke, Wübke

- b) Metke Haase (Tochter); Kd: 2
c) nicht mehr aufgeführt
- 10 B9
Eylert Macke; Fr: Heilke; Kd: Gebke; Sohn Hinrich Macke;
Fr: Hille; Kd: Heilke
a) Kd: Gebke nicht mehr genannt; Hinrichs Kd: Heilke, Johan
b) Hinrich Macke; Fr: Hille; Kd: 2; alter Vater; H: 2
c) Kd: Heilke 9 J, Johan 6 J, Gerdt 4 J, Hille 2 J; H: Gese Harmes
52 J; alter Vater wird nicht mehr genannt
- 11 B8
Gerdt Riesebieter; Fr: Wübke; Kd: 2; Mutter Trine
a) Kd: 3
c) Kd: Trine 11 J, Grete 8½ J, Anna 6 J, Hinrich 2 J; Mutter 66 J
- 12 B7
Jürgen Stöer; Fr: Wübke; Kd: Heilcke, Anna; Mutter: Anne
a) Kd: Anna, Heilke, Wübke
b) Kd: 4; Mutter nicht mehr genannt
c) Kd: Anna 13 J, Heilcke 11 J, Wübke 7 J, Jürgen 5 J, Gebcke 2 J
- 13 B6
Johan Lübcke; Fr: Wübke
a) Fr: Anna; Kd: Trine
c) Kd: Trine 7 J, Anna 3 J
- 14 B5a
Gebcke Wessels, Wwe; Kd: Hinrich, Anne; H: Wilke Borchgreve;
Fr: Anne; Kd: Rencke, Margrete, Alcke
a) Wilke Borchgreve; Fr: Anna; Kd: Rencke, Margrete, Anna,
Wwe Wessels nicht mehr genannt, ihre Kd: Hinrich Schröerß,
Anna
b) Kd: 4
c) Kd: Rencke 15 J, Berendt 6 J; H: Anna
Vermerk: Gebcke Wessels ist vermutlich die Wwe von Wessel Schröder
- 15 B5
Hinrich Lecke; Fr: Gebcke; Kd: Gerdt, Hinrich; Mutter Gesche
a) Kd: Gerdt, Hinrich, Johan; H: Anna Macke
b) Kd: 4
c) Kd: Gerdt 26 J, Hinrich 10 J, Johan 8 J, Harmen 6 J; H: Anna 45 J
- 16 Talle Riesebieter, Wwe; Kd: Grete, Hinrich; H: Johan Klock-
geter; Fr: Catrine

- a) H: Johan Ankerman; Fr: Gesche; Kd: Harmen, Gerd; Stieftochter Hille
- b) H: u. Stieftochter nicht mehr genannt
- c) Kd: Grete 20 J, Hinrich 16 J

17 B 4

Johan Riesebieter; Fr: Metke; Kd: Catrine, Anne, Carsten, Johan; Schw: Anne

- a) Fr: nicht mehr genannt; Kd: zusätzl. Röbe
- b) Schw nicht mehr genannt
- c) Fr: Barber; Kd: Trine 21 J, Anna 19 J, Carsten 12 J, Röbe 8 J, Metke 4 J, Berendt 2 J; H. Johan Tieneman 36 J; Fr: Engel 24 J

18 B 3

Gerdt Wulff; Fr: Hille; Kd: Anne; Mutter: Anna; Schwägerin: Catrine

- a) Kd: Anna, Becke; Mutter nicht mehr genannt
- b) Kd: 3; Schwägerin nicht mehr genannt
- c) Kd: Anna 12 J, Becke 9 J, Gerdt 5 J

Vom Neddersten Koethermohr

19 Dierich Ammerman; Fr: Gesche; Kd: Evert, Hinrich, Klaus; H: Dierich Ammerman; Fr: Anna

- a) Kd: Hinrich, Klaus; H: nicht mehr genannt (siehe Nr. 143)
- b) nicht mehr aufgeführt

20 Berendt Suhre; Fr: Anne; Kd: Dierich

- a) nicht mehr aufgeführt

21 Jürgen Vogelsang; Fr: Anna; H: arme Fr Catrina

- a) Kd: Anna, Berend; alte Mutter Anna; H: nicht mehr aufgeführt
- c) Kd: Anna 7 J, Berend 5 J, Dierich 4 J, Alcke 1½ J

22 Hinrich Pamerman; Fr: Anna; Schwägerin Catrine; elternl. Kd: Alcke

- a) Schwesterkd: Alcke; Schwägerin nicht mehr aufgeführt
- c) Kd: 12 J

23 Hinrich Segebades Erben: Hinrich, Johan, Catrine; H: Hinrich Jantzen; Fr: Anna Catrine

- a) H: nicht mehr aufgeführt
- b) Johan Segebade; Schw: Catrine
- c) Johan Segebade; Fr: Barber; Kd: 4 J; Schw: nicht mehr aufgeführt

- 24 Tonnies Folkers ; Fr: Wübcke; Kd: Röbe, Johan, Tonnies, Anne
 a) Kd: zusätzl. Hiltrut
 b) Kd: 4
 c) Kd: Anna 13 J, Hiltrut 8 J, Tahle 5 J, Eva 3 J
- 25 Gerdt Berens ; Kd: Evert, Hille (beide sind Stiefkinder)
 a) Kd: zusätzl. Alke (ist Hilles Kind)
 c) nicht mehr aufgeführt
- 26 Albert Vogelsang ; Fr: Becke; Kd: Albert, Anne-Metke
 a) Fr: nicht mehr aufgeführt; Kd: Albert
 c) Albert Vogelsang 67 J; Kd: nicht mehr aufgeführt; H: Triene Kosters 30 J
- 27 Tahle Pötters, Wwe; H: Tahle Hahlers ; Kd: Tahle; H: Gesche Riesebieters
 a) H: Gesche Riesebieter nicht mehr aufgeführt
 c) nicht mehr aufgeführt (siehe Nr. 71)
- 28 Harmen Ankerman ; Fr: Catrine; Kd: Frerich, Gerdt, Catrine
 a) Kd: Gerdt, Catrine
 c) Kd: Gerdt 14 J, Catrine 11 J
- 29 Reiner Reiners ; Fr: Hille; Kd: Hinrich, Harmen, Alcke; Eltern: Hinrich u. Alcke Reiners; D: W. Jantzen
 a) Reiner Reiners Wwe; Kd: zusätzl. Johan, Heilke; Mutter Alcke und D: nicht mehr genannt
 b) nicht mehr aufgeführt
- 30 Gerdt Ankerman ; Fr: Anna; Kd: Grete, Anne, Johan; H: Sibbern Lübsen u. Fr: Gesche (Sibbern ist der Schwiegersohn)
 c) Gesche Lübsen, Wwe; Mutter Anna; Kd: Grete 15 J, Anna 12 J, Johan 9 J, Gesche 6 J, Hille 3 J
- 31 Johan Hillmer ; Fr: Gesche; Kd: Engel, Ebke, Johan; D: Hinrich
 a) Kd: Ebke, Johan, Allmut; D: Johan Rübusch
 b) D: nicht mehr genannt
 c) Kd: Ebke 12 J, Johan 9 J, Allmut 7 J, Renke 5 J
- 32 B 11
 Gerdt Schlichting ; Fr: Gebcke; Kd: Gebke, Johan; Mutter: Wübcke
 a) Fr: Engel
 b) nicht mehr aufgeführt (siehe Nr. 68)

- 33 Allmuth Schilts, Wwe; Kd: Daye, Alke, Carsten, Gerdt, Engel, Johan, Meine; D: Johan Oltjen
 a) D: nicht mehr genannt
 c) nicht mehr aufgeführt
- 34 Johan Seßman; Fr: Becke; Kd: Hinrich, Harmen, Gesche, Becke, Lücke; Tochterkd: Carsten; H: Anna Tienemans mit Kd: Hinrich
 a) Kd: Hinrich, Harmen, Gesche, Carsten, Trine; H: nicht mehr genannt
 c) Kd: Harmen, dessen Fr: Almut, deren Kd: Johan 3 J, Grete 1/2 J
- 35 B 2
 Johan Krumacker; Fr: Grete; Kd: Wilke, Johan, Engel
 a) Kd: zusätzl. Grete (aus 2. Ehe)
 c) Johan Krumacker (Sohn); Fr: Engel; Stiefmutter Grete, deren Kd: Grete 8 J; Schw: Engel
- 36 B 1
 Harmen Krumacker; Fr: Metke; Kd: Gerdt, Hinrich; Br: Hinrich
 a) Kd: zusätzl. Harmen, Wübke; Br: nicht mehr; H: Alke Riesebieter
 b) H: nicht mehr genannt
 c) Kd: Gerdt 16 J, Hinrich 12 J, Harmen 9 J, Wübke 7 J, Gesche 1 1/2 J
- 37 Johan Ankerman; Fr: Wübke; Kd: Johan
 a) H: Gesche Ankermans
 b) H: nicht mehr genannt
 c) Kd: Johan 12 J
- 38 Harmen Macke; Fr: Hille, alter Vater: Johan; D: 1
 a) Kd: Grete; D: Anna
 b) Kd: 2; D: 2
 c) Kd: Grete 8 J, Gesche 6 J, Gebke 4 J, Hille 1/4 J; D: nicht mehr genannt
- 39 Carsten Grube; Fr: Trine; Kd: Carsten; H: alte Mutter Grete Hauke
 a) Fr: nicht mehr genannt
 b) Kd: nicht mehr genannt
 c) Carsten Grube (vermutl. Sohn); Fr: Anna; Kd: Alcke 5 J
- 40 Ahlert Spoler; Fr: Anna; Kd: Ahlert, Ebke, Johan, Hinrich
 a) Kd: Ahlert fehlt
 c) Kd: Ebcke 26 J, Hinrich 16 J
- 41 Frerich Dringenborg; Fr: Anna; Kd: Gesche, Gerdt, Frerich; Br der Fr: Frerich Hauke

- a) nicht mehr aufgeführt
- 42 B 18a
 Johan Lecke; Fr: Jütte; Kd: Gebcke, Gesche, Gerdt; D: Hinrich, Trine, Gesche
 a) Kd: zusätzl. Johan; D: Anna, Gerd
 c) Jütte Lecken, Wwe; Kd: Gebcke 15 J, Gesche 13 J, Gerdt 8 J, Johan 6 J; D: Magd 20 J, Knecht 18 J
- 43 Gerdt Berens; Fr: Gesche; Kd: Anne; D: 1
 a) nicht mehr aufgeführt
- 44 Berendt Spoler; Fr: Wübcke; Kd: Jürgen, Wilke; H: Trine Spolers
 a) Kd: zusätzl. Hinrich, Berendt; H: nicht mehr aufgeführt
 b) Kd: 2
 c) Berendt Spoler (Sohn aus 1. Ehe); Fr: Metke; Kd: Bernd 4 J, Jürgen 1 J
 Stiefmutter Wübcke; Kd: Jürgen 18 J
 Schw: Stine; Kd: Anna 1/2 J
- 45 B 18b (?)
 Johan Berens; Fr: Alke; Kd: Anna, Metke, Gesche
 b) Alke Berens (Wwe?); Kd: 3
 c) nicht mehr aufgeführt
- 46 Harmen Tühleman; Fr: Catrine; Kd: Anne, Gesche, Johan
 Schw: Anne; Kd: Albert
 c) nicht mehr aufgeführt
- 47 Hinrich Stöer; Fr: Wübke; Kd: Gerdt, Jürgen
 c) Fr: nicht mehr genannt; Kd: Gerdt 23 J, Jürgen 20 J
- 48 Wübcke Abelers, Wwe; Kd: Gerdt, Allmuth, Hinrich, Anne
 Mutter Wübcke; Kd: Gerdt
 a) nicht mehr aufgeführt
- 49 Dierich Bönje; Fr: Grete; Kd: Gerdt, Eilert, Dierich, Moder, Anna, Grete, Gesche
 a) Grete Bönjes Wwe; Kd: zusätzl. Wübke
 c) Gerdt Bönje (Sohn); Fr: Heylke; Schwiegervater: Gerdt Schlütteman; Mutter: Grete; Kd: Moder 24 J, Eilert 22 J, Anna 18 J, Grete 16 J, Gesche 10 J, Wübke 8 J
- 50 B 17
 Johan Barre; Fr: Grete; Kd: Allmut, Wübcke, Trine, Hinrich

- a) Fr: Lücke
 - b) Kd: 2
 - c) Kd: Trine 13 J, Johan 2¹/₂ J
- 51 H a y e L a w r e n t z ; Fr: Anne; Mutter: Nanne Stralemans
 a) Fr: Gesche; Kd: Grete, Frerich; H: Johan Klockgießer; Fr: Trine
 b) Kd: 1
 c) nicht mehr aufgeführt
- 52 B 16 (?)
 Anne Felß, Hure; Kd: 2; elternlose Kd: 2; Br: Gerdt, gar einfältig
 a) Wilke Velß, Bauköther, Anna Velß; Kd: Gerd, Anna, Hille, Wübke
 b) Anna Felß; Kd: 4
 c) nicht mehr aufgeführt
- 53 R e i n e r B ö n j e ; Fr: Giesel; Kd: Reiner u. Grete, Gerdt
 a) Kd: Grete
 c) Giesel Bönje Wwe; Kd: verheiratet
- 54 J o h a n S t r a l e m a n ; Fr: Wübke; Kd: Wilke; Hinrich Lüters Kd: Johan; D: Anne
 a) Kd: Wilke, Gebke; D: nicht mehr genannt
 b) Kd: 3
 c) nicht mehr aufgeführt
- 55 C a t r i n e C h o r e n g e l s W w e ; Kd: Albert, Anna, Hinrich, Berend, Johan
 a) Kd: zusätzl. Harm; H: Wübke Beckers
 b) nicht aufgeführt
 c) Albert Chorenge (Sohn); Fr: Anna; Mutter: Triene; Kd: Gerd 23
- 56 R e n c k e L a w r e n t z ; Mutters Schw: Tahle; H: Wübcke Becker; Kd: Wübke
 a) Fr: Gebke; Kd: Renke, Grete; H: Lüder Lüdersen; Fr: Grete; Kd: Frerich
 b) H: nicht mehr genannt
 c) Kd: Renke 6 J, Johan 1/2 J, Hinrich 4 J
- 57 J o h a n B ö n j e ; Fr: Anne; Kd: Gerdt, Moder, Grete, Anne Wübke
 a) Kd: zusätzlich Johan
 b) Kd: 5
 c) Kd: Moder 20 J, Grete 16 J, Anna 10 J, Johan 7 J
- 58 R e n c k e K r u m a c k e r ; Kd: Rencke, Gebcke, Catrine



- a) Fr: Lücke
c) Kd: Rencke 26 J, Triene 20 J
- 59 a) Joh. Christ. von Thülen; Fr: Sophie-Catrina; Kd: Jacob, Gerdruth, Anna, Sophie; Schw: Gebke
c) nicht mehr aufgeführt
- 60 a) Folkert Stühmer; Fr: Anna; Kd: Gesche, Gerd, Frerich, Grete; Br: Frerich
c) Kd: Gerdt 16 J, Frerich 12 J, Anna 5 J, Grete 1 J; Br: nicht mehr genannt
- 61 a) Gerd Bönje; Fr: Wübke; Kd: Gerd, Almet, Anna, Hinrich; alte Mutter: Wübke; Br: Gerd
b) Kd 3; Br: nicht mehr genannt
c) Kd: Gerdt 16 J, Almuth 12 J, Anna 9 J; Mutter: nicht mehr genannt; H: Gerdt Muß u. Fr.
- 62 a) Hinrich Lühters; Kd: Carsten, Johan (siehe Nr. 54)
b) nicht mehr aufgeführt
- 63 a) Hinrich Krumacker; Fr: Anna; Kd: Wübke; alte Mutter: Agte; Kd. d. Sohnes: Agte
c) Kd: Wübke 7 J, Hinrich 12 Wochen
- 64 B 10
b) Johan Öltjen; Fr: Hille; Kd: 4
c) Kd: Hinrich 18 J, Harm 17 J, Alke 14 J, Johan 7¹/₂ J, Carsten 5 J, Heilcke 2 J
- 65 b) Gesche Meirens (?); Kd: 3
c) Gesche Äverß Wwe; der Mann ist entwichen; Kd: Hinrich 18 J; H: Hinrich Becker; Fr: Anna; Kd: Anna, Hinrich
- 66 b) Johan Spohler; Fr: F... (?)
c) nicht mehr aufgeführt
- 67 b) Talle Dreyer; Kd: 1
c) nicht mehr aufgeführt
- 68 b) Johan Klockgeter; Fr: Trine; Kd: 3 (siehe Nr. 16); H: Wübke Schlichting, Engel Schlichting (siehe Nr. 32)
c) Kd: Johan 11 J, Grete 9 J, Frerich 7 J, Johan 3 J; H: nicht mehr genannt
- 69 c) Frerich Dreyer; Fr: Alcke; Kd: Frerich 4 J
alte Mutter: Stine; Kd: Grete 22 J
H: Grete Rütters 30 J; Kd: Hinrich 4 J

- 70 c) Johan Rolffes; Fr: Allmuth; Kd: Daie 20 J, Alcke 18 J, Gerdt u. Engel 16 J, Carsten 14 J, Johan 12 J
- 71 c) Jürgen Vogelsang; Fr: Anna; H: Tahle Pötters (siehe Nr. 27); elternloses Kd: Tahle 12 J
- 72 c) Wilcke Krumacker (siehe Nr. 35); Fr: Alcke; Kd: Evert 3 J, Johan 17 Wochen; Schwesterkd: Alcke 10 J
- 73 c) Gebcke Behrens, unbefreyet (ledig) 28 J
H: Anna Portmans; Kd: Albert 10 J, Johan Tühlman 9 J
- 74 c) Hinrich Riesebieter; Fr: Anna; Kd: Johan 3 J, Carsten 1 J; Mutter: Alcke 49 J; Schw: Mettke 16 J u. Gesche 13 J
- 75 c) Gerdt Jaborg; Fr: Gesche; Kd: Grete 6 J; H: Gesche Anker-
mans
- 76 c) Frerich Borchers; Fr: Wübke; Kd: Wilke 11 J, Renke 5 J, Gebke 8 J, Johan-Hinrich 4 J, Triene 2 J
- 77 c) Ahlert Spohler (siehe Nr. 40); Fr: Gesche; Kd: Gesche 2 J; H: Gerdt Velß 16 J, Johan Velß 12 J

Süderschwei

- 78 Agdte Portemans; Kd: Anne (siehe Nr. 73); Sohneskd: Agdte;
D: Hinrich
a) nicht mehr aufgeführt
- 79 B 15
Harmen Lübken Ww; Kd: Wübke, Alcke, Carsten; H: Anna Berens;
D: 4
c) Fr: Hille; Kd: Wübke 18 J, Alcke 14 J, Carsten 10 J, Hinrich 19 Wochen;
D: 1
- 80 Gerdt Schlüteman; Fr: Barber; Kd: Eilert, Heylke
a) Gerdt Schlüteman Ww; Kd: Heylke
c) nicht mehr aufgeführt
- 81 Segebade Trumme; Fr: Anna; Kd: Grete, Gebcke
c) nicht mehr aufgeführt
- 82 Ebke Schlüteman; Fr: Feye; Kd: Richart, Frerich, Hinrich, Ebke;
Schwesterkd: Metke

- a) Metke fehlt
c) Kd: Richart 19 J, Frerich 17 J, Hinrich 13 J, Ebke 10 J
- 83 B 14
Hinrich Bruns; Fr: Grete; Kd: Hinrich, Grete, Dierich
c) Kd: Hinrich 28 J, Dierich 22 J, Grete 25 J
- 84 Richart Berens; Fr: Jütte; alter Vater: Richart
a) Dirich Behrens; Fr: Jütte; Kd: 2
c) Kd: Grete 9 J, Hille 7 J, Anna 5 J, Dierich 1/2 J
- 85 Gesche Behrens Wwe; Kd: Heylcke
a) zusätzl. Tochterkd: 1
b) Heylcke Behrens
c) nicht mehr aufgeführt
- 86 B 13
Gesche Stralemans Wwe; Kd: Engel, Gerdt, Wilke, Carsten, Hille; Br des Mannes: Wilke
b) Kd: Engel fehlt
c) Gerdt Straleman (Sohn); Fr: Heylcke; Kd: Gesche 1 J; Mutter: Gesche; Geschw: Wilke, Carsten, Hille; Onkel: Wilke
- 87 Eylert Hacke; Fr: Feye; Kd: Wübke; alte Mutter: Becke; Schw d. Fr: Anna Engelke
a) Kd: 2
b) Anna Engelke fehlt
c) Kd: Wübke 11 J, Hinrich 8 J, Frerich 5 J
- 88 Johan Spreen; Fr: Talcke; Kd: Wübke, Anna
c) Kd: Schwiegersohn Johan Stühmer; Fr: Anna
- 89 B 12
Johan Berens; Fr: Wübcke; Kd: Eylert, Harmen; D: 2
c) nicht mehr aufgeführt
- 90 Johan Felß Ww; Kd: Grete, Eylert, Anne
a) Kd: 1 Sohn, 1 Tochter
b) Kd: 2 Töchter, 1 Schwiegersohn; Kindeskd: 1
c) Fr: Grete; alte Mutter Anna; Kd: 0
- 91 Johan, Jürgen, Anne Rabbe
a) Johan Rabbe und Schw: Anne
c) Johan Rabbe, ohnbefreyet; Schw: Anne; Br: Jürgen
Chr: wahren vorhin streitig und uneinig miteinander, sind aber ausgesünet und leben christlich und woll

- 92 B 11
 Edo Berens; Fr: Lücke; Kd: 3 Söhne, 2 Mädchen; D: 1
 a) Kd: 1 Sohn mehr
 c) statt Edo Berens jetzt Johan Berens (siehe Nr. 89) mit Frau Lücke;
 Kd: Gerd 18 J, Heylcke 17 J, Daie 16 J, Heücke 14 J, Johan 10 J, Edo
 12 J; D: —
- 93 Gerdt Hoffman; Fr: Anne; Kd: Gerdt, Heylcke; H: Anne Vogel-
 sang
 b) Anne Hoffmans Wwe; Kd: 1
 c) Kd: Gerdt 15 J; H: Wübke Hasen; Kd: Dierich 5 J
- 94 Harmen Schlüteman Ww; Kd: Anne, Sohn Frerich, dessen Fr:
 Talcke
 a) Sohn Frerich Ww
 b) Sohn Frerich; Fr: Engel; Kd: 0
 c) Frerich Schlüteman; Fr: Engel; Kd: Gesche 2 J, Harmen 1/2 J;
 Vater: Harmen; Schw: Anne
- 95 B 10
 Carsten Furcken Ww; Kd: Hille; Sohn Albert, dessen Fr: Temke
 a) Kd: Hille fehlt
 b) Albert Furcken; Fr: Temke; Kd: 1 Tochter; D: 2
 c) nicht mehr aufgeführt
- 96 Dierich Furcken; Kd: Anna
 c) Anna Furcken, unbefreyt; H: Almuth Frelaken; Kd: Jür-
 gen 16 J
- 97 Jürgen Frelacke; Kd: Almuth, Anne; H: Eylert Müller
 a) Kd: zusätzl. Gert, Johan; H: —
 b) Kd: 3
 c) Gerdt Frelacke; Fr: Gesche; Kd: Jürgen 1 J; Schw: Anna; Vater:
 Jürgen Frelacke; Fr: Anna
- 98 Grete Frelacke Wwe; Kd: Johan
 a) Johan Frelacke (Sohn); Fr: Allmet
 b) nicht mehr aufgeführt
- 99 B 9
 Hinrich Furcken; Fr: Anna; Kd: Harmen, Hinrich, Alcke
 Mutter: Heylcke; Kd: Johan, Frerich; D: 2
 a) Kd: zusätzl. 1 Tochter; Br: Frerich fehlt
 c) Kd: Harmen 12 J, Hinrich 14 J, Alcke 11 J, Johan 3 J; Mutter u. Br.
 fehlen

- 100 **Richard Berens**; Fr: Anna; Kd: Grete, Künke (Conke); D: 2; Br: Karsten
 a) Kd: 3
 b) Kd: 4; D: 1
 c) Kd: Grete 18 J, Conke 11 J, Anna 9 J, Engel 6 J; D: —
- 101 **Johan Barre**; Fr: Alcke; Kd: Johan, Dierich, Heylcke
 a) Fr: Anna; Kd: Dierich, Heylcke, Alke
 c) Kd: Dierich 16 J, Anna-Catrine 5 J, Barber 3 J; Schw. d. Fr: Grete
- 102 **B 8**
Dierich Woge; Kd: Heylcke, Barber; Mutter: Künke; D: 1
 c) Dierich Woge (Sohn ?); Fr: Gesche; Kd: Johan 2½ J; H: Heylcke (Schw ?); D: 2
- 103 **Anne Wilcksen Wwe**; Kd: Barber, Johan; Kindeskd: Barber
 a) **Johan Wilcksen** (Sohn); Fr: Alcke; Mutter, Schw u. deren Kd.
 b) Mutter fehlt
 c) Kd: Johan 5 J, Hinrich 3 J; Schwesterkd: Barber 14 J
- 104 **Gerdt Schröer**; Fr: Hille; Kd: Johan, Richard, Metke, Grete; D: 1
 a) Kd: zusätzl. Gerd
 c) Kd: Johan 18 J, Grete 12 J, Gerdt 6 J; D: —
- 105 **Gesche Suhr Wwe**; Kd: Johan; H: Anne Keller, eine alte Frau
 b) nicht mehr aufgeführt
- 106 **Onne Gerdess**; Fr: Becke; Kd: Anne
 a) Kd: zusätzl. 1 Sohn
 b) H: **Almet Frelacke** (siehe Nr. 98); Kd: 1
 c) Kd: Anna 16 J, Dierich 18 J; H: — ; Chr: Leben übel und ergerlich und muß darüber an das Consistorio referiret werden.
- 107 **Jost Furcken**; Kd: Hinrich, Eylert, Alcke, Jost
 c) Jost Furcken 61 J; Kd: Hinrich 28 J, Eylert 24 J, Jost 13 J, Alcke 19 J, Anne 10 J
- 108 **Meine Frelacke**; Fr: Stine; H: **Anne Gieren**; Kd: Eylert, Christian (s. Nr. 132)
 a) H: Erich Hinrichs; Kd: Jürgen; Schw: Allmet
 b) Schw: —
 c) **Meine** 57 J, Stine 58 J; H: **Grete Suhr** 30 J, **Erich Hinrichs** 38 J; Fr: Becke 28 J
- 109 **Gesche Bruns Wwe**; Kd: Albert, Anne
 c) nicht mehr aufgeführt

- 110 Hinrich Jagtens; Fr: Allmuth; Kd: Dierich, Gesche, Heilwig; D: 1
b) nicht mehr aufgeführt
- 111 B 7
Illies Illießen; Fr: Anna; Kd: Nanne
a) Kd: Nanne, Anne
c) nicht mehr aufgeführt
- 112 Gerdt Suhre; Fr: Anna; Kd: Grete, Catrine
a) nicht mehr aufgeführt
- 113 Hinrich Felß; Fr: Heylcke; Kd: Warneke, Elsche, Behrendt
a) Heylcke Felß Wwe; Kd: Warneke, Elsche, Wübcke
c) siehe unter Nr. 145
- 114 Gerdt Bönje; Fr: Gesche; Kd: Hille, Hinrich, Anne, Gerdt
a) Kd: 3
b) Kd: 2
c) Kd: Hinrich 24 J, Anna 19 J
- 115 B 6
Johan Harbers; Fr: Catrine; Mutter: Barber; D: 4
a) Kd: Johan; D: 2; H: Frerich Borchers (siehe Nr. 76)
b) H: —
c) Kd: Johan 8 J, Barber 5 J; D: 3
- 116 Dierich Gerdes; Fr: Gebke; Kd: Johan
a) Kd: Borchert, Johan
b) Kd: 1; H: 1 mit Kd: 2
c) Borchert Gerdes 26 J; Fr: 23 J; Vater: Dierich 48 J; Kd: Johan 8 J
- 117 Johan Stürenberg; Fr: Grete; Kd: Behrendt
a) Kd: Berend, Harmen
b) Kd: 3
c) Kd: Harmen 8 J, Johan 6J, Grete 3 J, Röbe 14 Wochen; Alter der Eltern 49/36 J.
- 118 B 5
Carsten Borchgreve; Fr: Allmuth; Kd: Barber, Rencke, Alcke, Gerdt, Carsten; D: 2
a) Kd: zusätzl. Allmuth, Mutter Barber
b) Kd: 6, Mutter fehlt
c) Eltern 56/46 J; Kd: Rencke 21 J, Gerdt 16 J, Carsten 13 J, Alcke 18 J, Allmuth 7 J, Johan-Hinrich 4 J

- 119 Marten Kölcker; Fr: Tahle; Kd: Claus, Anna
c) Eltern 56/60 J; Kd: Anne 29 J
- 120 Johan Felß; Fr: Heylcke; Kd: Warneke, Richart, Johan, Hinrich, Gerdt
a) H: Johans Schw. Anna
c) Heylcke Felß Wwe 54 J; Kd: Warneke 28 J, Richart 25 J, Johan 24 J, Hinrich 19, Gerdt 14 J; H: Anna Felß 60 J
- 121 Jürgen Hadel er; Fr: Grete; Kd: Lücke, Johan; Vater: Joh. Hadel er
b) Kd: 3
c) Eltern 39/40 J; Kd: Lücke 13, Jürgen 6 J; Vater: —
- 122 B 4
Syabbe Hoddersen; Fr: Grete; Kd: Engel; Kd d. Br: Berend, Christian; D: 6
c) Gerdt Bruns 36 J; Fr: Anne Margarethe 22 J; Kd: Johan 3 J, Dietrich 1/2 J; D: 5
- 123 Grete Körtlang s Wwe
a) nicht mehr aufgeführt
- 124 Hinrich Stümer; Fr: Anna; Kd: Anna, Johan, Hinrich
a) Kd: Johan, Hinrich
c) Hinrich Stümer (Sohn) 24 J; Fr: Wübcke 23 J; Mutter: Anne Stümer 56 J
- 125 Gerdt Wilcksen (Ww?); Kd: Gerdt, Johan; Mutter: Gesche Kortlang
a) Fr: Anna Wilcksen
b) Kd: 3; Mutter: —
c) Eltern 42/32 J; Kd: Gerdt 21, Johan 18 J, Warntje 6 J, Trine 3 J, Hinrich 3 Wochen; H: Anne 70 J
- 126 B 3
Dierich Bruns; Fr: Alcke; Kd: Gerdt, Rencke, Wübcke; D: 3
c) Eltern 61/60 J; Kd: Rencke 32 J, Ahlheit (Wübcke?) 18 J; D: 4
- 127 Borchert Lecke; Fr: Gesche; Kd: Stiefsohn Gerdt; H: Johan Bönje
c) Eltern 54/70 J; Kd: Gerdt 30 J, Anne 27 J; Tochterkd: Gesche 2 J; H: Johan Bönje 66 J
- 128 Warneke Bönje; Fr: Catrine; Kd: Anne, Hille, Hinrich, Warneke; H: Grete Suhren



- a) Kd: 3
c) Eltern 58/56 J; Kd: Hille 24 J, Hinrich 22 J, Warneke 16 J
- 129 L ü d e r F e l ß ; Fr: Catrine; Kd: Warneke, Harmen, Hinrich
a) Kd: 4
c) siehe unter Nr. 147
- 130 H a r m e n S i b b e r s e n ; Fr: Grete; Kd: Johan
a) kein Kind mehr eingetragen
b) nicht mehr aufgeführt
- 131 B 2
J o h a n F u r c k e n ; Fr: Alcke; Kd: Hinrich, Rencke, Alcke; Mutter:
Alcke; D: 5
a) Kd: 5
c) Kd: Hinrich 21 J, Rencke 15 J, Alcke 13 J, Allmut 9 J, Margrethe 8 J,
Engel 5 J; D: Rencke Kohler 27 J, Carsten Stürenberg 19 J, Nanne
Illies 17 J, Gesche Stürenberg 19 J, Wübke Berens 18 J
- 132 J o h a n H a h l e r (Hadelers); Fr: Alcke; H: Engel Bönjes
a) Kd: 1; H: Anna Gieren; Kd: 2 (siehe Nr. 141)
b) nicht mehr aufgeführt
- 133 A n n a (B e h r e n s g e b.) F r e l a c k e W w e ; Kd: Grete, Richart, Gerdt,
Wübcke; Schw: Wübcke (Frelacke)
a) Anna Behrens Wwe; Kd: 4; Schw: Wübcke
c) Richart Behrens 21 J; Mutter: Anna; Schw: Grete 25 J; H: Wübcke
Frelacke 52 J
- 134 A n n e L ü b s e n W w e ; H: Anna Fuhrken, Grete Lübken
b) nicht mehr aufgeführt
- 135 F r e r i c h M e y e r ; Fr: Anne; D: 1
a) Kd: 1
c) Kd: Gerdt 6 J, Lücke 4 J
- 136 B 1
E y l e r t R u s c h m a n ; Fr: Hille; Kd: 8; D: 3
a) Kd: 9; D: 2
b) Kd: 8
c) J o h a n R u s c h m a n (Sohn); Fr: Margarethe; Br: Dietrich 26 J, Car-
sten 24 J, Eylert 16 J, Hinrich 14 J, Gerdt 9 J
- 137 D i e r i c h K ö l c k e r ; Fr: Tahle; Kd: Johan, Grete, Anne
a) Kd: 5
c) Kd: Johan 21 J, Anne 11 J, Engel u. Tahle 8 J

- 138 J ü r g e n H a c k e ; Fr: W ü b c k e ; D: J o h a n B ö n i g s
 a) Kd: 1; D: —
 c) Kd: —; Bruderskd: Friedrich 16 J; H: A n n e R e u e m a n s ; Kd: J o h a n 4 J
- 139 H a r m e n H a a s e ; Fr: T a l c k e ; Kd: 5; H: d e r F r a u S c h w a l s e i n M e n s c h
 o h n e V e r s t a n d u n d a u c h g l e i c h e i n e r K r ü p p e l i n
 a) Kd: 6
 c) H a r m e n H a s t e n (T a l c k e) W w e ; Kd: M e t c k e 18 J, H a r m e n 15 J,
 T a l c k e 14 J, J ü r g e n 12 J, T r i n e 11 J, A n n e m a r g r. 7 J, H i l l e 3 J
- 140 a) E y l e r t S c h l ü t e m a n ; Fr: A l l m u t h ; S c h w i e g e r m u t t e r : G r e t e
 b) Kd 1
 c) Kd: G e r d t 5 J, J o h a n 2 J ; C h r : I s t e n t w i c h e n u. l e b e n g a r e r g e r l i c h
- 141 a) J ü r g e n S t ü r e n b e r g ; Fr: A l k e ; Kd: D i r i c h
 c) A l k e S t ü r e n b e r g W w e ; Kd: D i r i c h 6 J, J ü r g e n 4 J, T r i n e 1 J
 H: A n n e G i e r e n (s i e h e N r. 132); Kd: E y l e r t 23 J, C h r i s t i a n 12 J
- 142 a) C a r s t e n B e h r e n s ; Fr: G r e t e ; S c h w i e g e r m u t t e r : A n n a ; S c h w d.
 Fr: T r i n e
 c) C a r s t e n 48 J, G r e t e 30 J, S c h w i e g e r m u t t e r 50 J, T r i n e 21 J
- 143 a) D i e r i c h A m m e r m a n ; Fr: A n n a ; H: E n g e l B ö n j e s u. d.
 S c h u l h a l t e r
 b) Kd: 1; H: 3
 c) Kd: D i e r i c h 11 J; H: W ü b k e B e c k e r ; Kd: A n n a 20 J, W ü b k e 17 J
- 144 c) H a r m e n L ü b c k e n ; Fr: B a r b e r ; Kd: H a r m e n 1³/₄ J; B r: E y l e r t ;
 D: 3; C h r : D i e B r ü d e r w a h r e n v o r h i n s t r e i t i g , i t z u n d t l e b e n c h r i s t l i c h
 u n d t w o l l
- 145 c) M e t c k e B ö n j e 29 J; Kd: G r e t e 1 J
 H: H e y l c k e F e l ß 41 J (s i e h e N r. 113); Kd: W a r n e k e 16 J, B e r e n d t
 13 J, E l s c h e 14 J, W ü b k e 6 J
- 146 c) H a r m e n L a u i n 50 J (L e v i n ?) ; Fr: H i l l e 40 J; Kd: C o n r a d t 13 J,
 A n n e - E l s c h e 8 J, E l s c h e - T r i n e 6 J
- 147 c) G r e t e F e l ß 74 J; S c h w i e g e r s o h n : L ü d e r F e l ß ; Fr: T r i n e
 (s. N r. 129); Kd: W a r n e k e 19 J, G r e t e 10 J
- 148 c) J o h a n F u r c k e n ; Fr: H i l l e ; Kd: 1 (7 W o c h e n a l t)
- 149 c) G e r d t B ö n t j e ; Fr: A n n e ; Kd: D i r c k 3 J, H i n r i c h 1 J

Schwei und Schweieraltendeich

- 150 B 14
Gerdt Lübken ; Fr: Grete; Kd: 5; H: Mutter Wübke
b) H: fehlt
c) Gerdt Lübken Ww; Kd: Wübke 21 J, Alke 18 J, Heilcke, Gerdt 10 J
- 151 Johan Wilcksen ; Fr: Talcke; Kd: 4
a) nicht aufgeführt
c) Johan Wilcke u. Fr; Kd: Allmut 20 J, Wilcke 16 J, Gerdt 12 J,
Johan 8 J, Hinrich 6 J, Grete 4 J
- 152 Eylert Dringenborg ; Sohn: Gerdt; Fr: Talcke; Kd: 1
a) Gerdt Dringenborg ; Fr: Talcke; Kd: 3; H: der alte Vater
c) Kd: Hinrich 13 J, Eylert 9 J, Grete 7 J; H: fehlt
- 153 Hinrich Schottland ; Fr: Catrine; Schw d. Fr
a) H: Grete Barren ; Bruderkd: 2; Schw: fehlt (vermutl. identisch
mit H:)
c) Trine Schot(t)land Wwe mit ihrer Schw u. Tochter: Anne 26 J;
Sel. Hinr. Schotland Bruderkd: Gesche 11 J
H: Trine Barre ; Kd: Anne-Trine 5 J
- 154 Gerdt Barre ; Fr: Metke; Kd: 3
a) Kd: 4
c) Johan Barre 31 J u. Fr 24 J; alte Mutter
- 155 Jürgen Wulff ; Fr: Wübke
a) Bruderkd: 1
c) Wübkes Bruderkd: Berendt 10 J
- 156 Eylert Lübsen ; Fr: Stine; Kd: 3; Vater: Hinrich; D: 2
a) Kd: 4; Vater fehlt; D: —
c) Stine Lübsen Wwe.; Kd: Hinrich 18 J, Gerdt 15 J, Gesche 13 J,
Eylert 7 J
- 157 Johan Stürenberg ; Fr: Hille; Kd: 5
b) Kd: 4
c) Kd: Jürgen 23 J, Trine 16 J, Johan u. Hille 12 J
- 158 Ribke Hinrichs ; Fr: Anne; Kd: 3
a) Kd: 2
c) Kd: Talcke 13 J, Hinrich 9 J; Weil. Freelt Müller Waisenkd: Gebke 18 J,
Anne 15 J
H: Eylert Stürenberg ; Fr: Gesche; Kd: 17 Wochen; Schwester-
kd: 5 J

- 159 Eylert Ohmstede; Fr: Lücke; Kd: 3; Frelt Müllers Kd: 2 (s. Nr. 158)
 a) Kd: 4
 b) Kd: 5
 c) Carsten 16 J, Anne-Margrete 13 J
- 160 Grete Stürenberg; Kd: 2
 a) nicht mehr aufgeführt
- 161 Hinrich Felß; Fr: Grete; Mutter Catrine; Kd: 2
 c) nicht mehr aufgeführt
- 162 Albert Ammerman; Fr: Hille; Kd: 5
 a) Kd: 6
 c) Kd: Hinrich 23 J, Anne 20 J, Johan 15 J, Hille 12 J, Albert 9 J, Eylert 6 J, Gerdt 3 J
- 163 Hinrich Meine; Fr: Grete; Kd: 2
 a) Kd: 4
 c) Kd: Meine 21 J, Johan 13 J, Grete 11 J
- 164 Albert Barre; Fr: Gesche; Kd: 3; Mutter: Frecke
 a) Kd: 4
 b) Mutter fehlt
 c) Albert Barre Ww; Kd: Johan 22 J, Stinne (?) 17 J, Albert 11
- 165 Wübcke Meine; Kd: Alcke
 c) Kd: Alcke 22 J
- 166 B 13
 Carsten Furcken; Fr: Angnete; Kd: 3; D: 3
 Schwiegervater: Johan Segebade; Fr: Christine
 a) Kd: 5
 c) Kd: Johan 17 J, Alcke 15 J, Hinrich 13 J, Christine 11 J, Christian 7 J, Angenete 5 J, Gerdt 1½ J
- 167 Dierich Felß; Fr: Grete; Kd: 2
 a) Kd: 3
 b) Kd: 4
 c) Kd: Hinrich 13, Dietrich 10, Engel 8 J, Anne-Margrete 6 J
- 168 B 11
 Johan Tansen (Tantzen); Fr: Hille; Kd: 2; D: 4
 Schwiegervater: Johan Segebade; 2 Töchter
 a) Kd: 1
 c) Kd: Eylert 8 J, Engel 4 J

- 169 Johan Denker; Fr: Engel; Kd: 1; Bruderkd: 1; H: Gesche Gieseke; Kd: 1
 a) Engel Denkers Wwe; Kd: 2; Bruderkd: 1; H: Gesche Felß; Kd: 1
 b) nicht mehr aufgeführt
- 170 Hinrich Barre; Fr: Gebke; Kd: 2
 c) Kd: Hinrich 14 J
- 171 Jürgen Ohmstede; Kd: 7
 a) Kd: 6
 b) Berend Ohmstede (Sohn?); Kd: (Geschwister?) 6
 c) Berend Ohmstede, Fr: Anna, beide 31 J; Schw: Alcke 23, Anne 22 J
- 172 Anna Wilcksen Wwe; Kd: 2; alte Mutter: Heilcke
 b) Mutter fehlt
 c) Kd: Christine 17 J
- 173 B 10
 Hinrich Tollner; Fr: Grete; Kd: 5; Br: Gerdt; Waise: Engel Hodders; D: 2
 b) Kd: 6; Br: —
 c) nur noch Hinrich Tollner u. Frau Grete aufgeführt
- 174 Jürgen Schmitt; Fr: Allmuth; Kd: 4; Schwiegermutter: Talcke Vogelsang
 c) nicht mehr aufgeführt
- 175 Hinrich Heydeman; Fr: Gesche; Kd: 2
 c) Kd: Hinrich 25 J, Gebcke 18 J
- 176 Hinrich Vogelsang; Fr: Gesche; Kd: 5
 a) Kd: 3
 b) Gesche Vogelsang (Wwe?); Kd: 5
 c) Gerdt Bönje; Fr: Grete; Kd: Gesche 1 J
 Schwiegermutter: Gesche (Vogelsang?); Kd: Anne 10 J
- 177 Johan Herke; Fr: Engel; Kd: 3
 b) Kd: 2
 c) Kd: Engel 22 J; Sohn: Johan Herken; Fr: Engel; Kd: Trine-Lisebeth 2 J
- 178 Johan Porteman; Fr: Heilcke; Kd: 1
 a) Kd: 2 der Schw seiner Fr
 b) Heilcke Porteman Wwe
 c) Kd: Eylert 11 J, Johan 8 J

- 179 Harmen Spoler; Fr: Gesche; Kd: 6
 a) Kd: 7
 b) Kd: 8
 c) Kd: Grete 16 J, Ahlert 14 J, Berendt 12 J, Alcke 10 J, Engel 8 J, Ge-
 becke 6 J
- 180 B 9
 Dierich Weffer (Weber, Wever); Fr: Grete; Kd: 4
 a) Kd: 3
 b) Kd: 2
 c) Dierich Weffer Ww; Kd: Gerdt 34 J, Rencke 32 J, seine Frau Hille 44 J;
 D: Lücke Diersen 18 J
- 181 Johan Terkohn; H: Hinrich Suhr, seine künftige Fr: Hille;
 Kindeskd: Meine; D: 2
 a) Hinrich Suhr; Fr: Hille; Kd: 2; D: 1
 b) Hinrich Suhr Ww; Kd: 2; D: 2
 c) Fr: Wübcke; Kd: Johan 7 J, Grete 5 J, Hinrich 1 J
- 182 Jürgen Stürenberg
 a) siehe Nr. 141
- 183 Johan Müller; Fr: Wübke; Kd: 1; Schwiegervater: Röbe Gerke;
 H: Fraue Gerks
 a) Kd: 2; Schwiegervater u. H. fehlen
 c) Fr: Anne; Kd: Wübke 11 J, Ancke-Trine 9 J, Johan 36 Wochen; H:
 Gerdt Diersen
- 184 Anna Vogelsang Wwe; Kd: 3; ihr zukünftiger Mann: Renke
 Terkohn
 a) Renke Terkohn; Fr: Anna; Kd: 2
 c) Kd: Anne-Margrete 8 J; H: Fraue Gerken; Kd: Gesche 7 J (siehe
 Nr. 183)
- 185 Dierich Gieseke; Fr: Becke; Kd: 5
 a) nicht mehr aufgeführt
- 186 B 8
 Gerdt Weber; D: 2
 a) Fr: Gebke; D: 1
 b) Kd: 1; D: 2
 c) Kd: Hinrich 6 J, Heilcke 4 J
- 187 Hinrich Terkohn; Fr: Grete; Kd: Berendt
 a) nicht mehr aufgeführt

- 188 Hinrich Kortlange ; Fr: Engel; Kd: 3
 a) nicht aufgeführt
 b) H: Frau Gerken (s. Nr. 184)
 c) Johan 30 J, Gerdt 16 J, Hinrich 11 J; H: —
- 189 Gerdt Gerk(en) ; Fr: Anne
 a) nicht mehr aufgeführt
- 190 Jürgen Gerk(en) ; Fr: Ahlheit
 a) Kd: 1; Mutter: Anna
 c) Kd: Grete 7 J, Johan 5 J
- 191 Hinrich Segebade ; Fr: Heilcke; Kd: 4; Schw.Sohn: Cornelies; D: 1
 a) Kd: 3; D: 2; Cornelies fehlt
 c) Kd: Harmen 20, Talcke 16 J
- 192 B 7 = Pastorey Mohr
 Herr Pastor (Martin Lantzius); Eheliebste: (Cath. Elisabeth);
 Schwiegermutter: Voigtin (Hoddersen); Sohns Kd: 1 Tochter Hedwig;
 Geschw: 2; D: 3
 a) Geschw nicht mehr genannt; D: 5; d. Herr praeceptor hat 5
 discip(u)los
 b) Lehrer u. Schüler fehlen
- 193 Dierich Finke ; Fr: Becke; Kd: 2
 a) Dierich Finke Ww; Kd: 1 Sohn
 c) nicht mehr aufgeführt
- 194 Hinrich Finke ; Fr: Gesche; Kd: 3
 a) Kd: 2
 c) nicht mehr aufgeführt
- 195 Jacob Hemenkamp (f); Fr: Gesche; Kd: 5
 a) Kd: 3
 c) nicht mehr aufgeführt
- 196 Johannes Funke, Custus ; Fr: Lücke; Kd: 5; D: 2
 a) Fr: Rebeca (geb. Lantzius); Kd: 4
 b) nicht mehr aufgeführt
- 197 Hinrich Rademan ; Fr: Metke; Kd: 3; D: 2
 a) Kd: 1; Br der Fr; D: —
 b) nicht mehr aufgeführt
- 198 Hinrich Hegerman ; Fr: Barber; Kd: 3
 b) nicht mehr aufgeführt

- 199 Johan Bruns; Fr: Gesche; Kd: 1; Mutter: Hille
 a) Kd: 2; Br: Claus; D: 1
 b) nicht mehr aufgeführt
- 200 B 6 (auch B 3 und B 12?)
 Johan Terkohn; Fr: Mette-Margarete; D: 3
 a) Kd: 1
 b) Kd: 2, D: 5
- 201 Schmitt Hinrich von Oven; Fr: Wübcke; Kd: 4; D: 2; Mutter:
 Anne Schmitts
 a) Kd: 5
 b) nicht mehr aufgeführt
- 202 Johan Ammerman; Vater: Johan Ammerman; D: 1
 a) Fr: Grete; Kd: 1; H: Fraue Gerken
 b) Kd: 2
 c) nicht mehr aufgeführt
- 203 Johan Vogelsang; Fr: Gesche; Kd: 2
 a) Gerdt Vogelsang (Sohn?); Schw: Engel
 b) Fr: Anna
 c) nicht mehr aufgeführt
- 204 B 5
 Dierich Ruschman; Fr: Lücke; Kd: 1; Geschw: Berendt, Hille;
 D: 3
 a) Kd: 2; der alte Vater: Dierich
 c) Kd: Hille 11 J, Engel 4 J; Geschw: Hille 20 J, Berendt 19 J; Vater fehlt
- 205 Johan Hoffman; Fr: Gebke; Kd: 2
 a) siehe Nr. 215
 b) Kd: 3
 c) nicht mehr aufgeführt
- 206 Eylert Fagelsangk (Vogelsang); Fr: Grete; Kd: Harm
 Schmittes Inhübling Friedrich Stein; Fr: Gesche; Kd: 2
 a) nicht mehr aufgeführt
- 207 B 4
 Gerdt Schildt; Fr: Engel; Kd: 5; D: 5
 a) Schwesterkd: Hille Rademan; D: 4
 b) Engel Schildts Wwe; Schwesterkd: —
 c) Kd: Carsten 24 J, Gerd 19 J, Johan 16 J, Tonjes-Günter 13 J; D:
 Wilcke Spohler 16J, Gesche Stenhuß 13J

- 208 Zander Peddepol; Fr: Becke; Kd: 3
 a) Kd: 2; H: Engel Küken; Kd: 1
 b) Kd: 3; H: — (siehe Nr. 215)
 c) Kd: Engel 11 J, Trine 18 J, Gesche 4 J, Johan 1 J
- 209 a) Henrich Wilksen; Fr: Cordalena; Kd: 1; D: 1
 b) nicht mehr aufgeführt
- 210 a) Henrich Hülsekamp (f); Fr: Heilcke
 b) Kd: 1
 c) nicht mehr aufgeführt
- 211 a) Dierich Kortlang (e); Fr: Engel; Kd: 2; Br: Albert
 b) Kd: 3
 c) Kd: Johan 19 J, Albert 13 J, Engel 6 J
- 212 a) Hinrich Lecke; Fr: Engel; Kd: 3
 b) nicht mehr aufgeführt
- 213 a) Jürgen Stenhuß; Fr: Gesche; Kd: 1
 c) nicht mehr ausgeführt
- 214 a) Anthon u. Christian Faselius; D: 4
 b) nicht mehr aufgeführt
- 215 a) Gesche Dirchsens; H: Gesche Stenhuß; Kd: 1
 Johan Hoffman u. Fr; Kd: 3 (siehe Nr. 205)
 b) Hinrich Dierichsen (Dirßen); Fr: Wübke; H: Engel Kü-
 ken; Kd: 1 (siehe Nr. 208)
 c) Hinrich 25 J, Wübke 27 J
- 216 b) Hinrich Hindersen u. Fr; Kd: 4
 c) nicht mehr ausgeführt
- 217 b) Johan Reuman u. Fr
 c) Kd: Helmerich 12 J, Eylert 8 J, Hinrich 5 J
- 218 b) Hinrich Reuman u. Fr
 c) Kd: Anne 13 J, Metke-Margarete 9 J, Helmerich 5 J
- 219 b) Johan Haller (Hadelers) u. Fr: Gesche; Kd: 1
 c) Kd: Gebcke 8 J, Hinrich 4 J, Engel 36 Wochen
- 220 b) Johan Glandorf; Fr: Engel; Kd: 3; H: Gesche
 c) Kd: Anne-Margrete 13 J, Hinrich 9 J, Johan 5 J

- 221 b) Joh. Diekman ; Fr: (Name nicht genannt); Kd: 3
 c) Kd: Talcke 12 , Johan 10 J, Dietrich 8 J, Gese 6 J, Alcke 2 J
- 222 b) Berendt Sibbernß (Sibbersen); Fr: Grete; Kd: 1
 c) Kd: Gesche 6 J, Dirck 4 J
- 223 c) Hinrich Töhlener (Töllner); Fr: Wübcke; Br: Wilcke 20 J, Johan 15 J (siehe auch Nr. 173)
- 224 c) Tönjes Langewand ; Fr: Allmut; Kd: Gerd 15 J, Hinrich 11 J, Heilcke 7 J
- 225 c) Wübcke Terkohren Wwe; Kd: Hinrich 8 J, Harmen 5 J, Anne 2 J;
 Br: Hinrich
- 226 Frerich Vogelsang ; Fr: Anna; Kd: 2
 a) Kd: 4
 b) Kd: 3
- 227 Allverich Stenhuß ; Fr: Hille; Kd: 3; Mutter: Gesche
 a) Rencke Köler ; Kd: 1 Tochter (siehe Nr. 268)
 H: Allverich Stenhuß; Fr: Hille; Kd: 4
 b) Allverich Stenhuß (aus Gerdt Borchgreves Haus); Fr: Hille; Kd: 5
- 228 Tade von Hagen , Heuermann; Fr: Allmerich; Kd: 4; D: 1
 b) Kd: 3 (siehe Bau 12 Schweieraußendeich)
- 229 Catrine Krumacker Wwe; Kd: 3
- 230 Alcke Büntings Wwe; Kd: 1; H: Grete Lübben Wwe; Kd: 1
 a) Kd: 2; H: —
- 231 Allmuth Stürenberg Wwe; Kd: 3; H: Engel Kükens ; Kd: 1
 (siehe Nr. 208)
 a) Kd: 2; H: Hille Stenhuß (siehe Nr. 232)
 b) Kd: 3
- 232 Tonnies Stenhuß ; Fr: Anne; Kd: 2; H: Anne u. Gesche Stenhuß; Kd: 1
 a) Tonnies Stenhuß Ww; Kd: 1 Tochter, Tochter Anna, deren Kd: 1
 b) H: Hille Stenhuß (siehe Nr. 231)
- 233 B 2
 Meine Borchgreve ; Kd: 2; Waisen: 3; D: 2
 a) Kd: Tahle; Tochterkd: 2; H: Johan Borchgreve ; Kd: 1
 b) Johan Borchgreve; Fr: Alcke; Kd: 1; Schw: Tahle; D: 3

- 234 Johan Timmerman; Fr: Catrine; Kd: 1; Mutter: Catrine; Kindeskd: 1
 a) Kd: 2
 b) Catrine Timmerman Wwe
- 235 Gebke Demmers Wwe; Kd: 2; H: Hille Stenhuß (siehe Nr. 231)
 a) nicht mehr aufgeführt
- 236 Johan Dirchsen; Fr: Anna; Kd: 2
 a) Anna Dirchsen Wwe; Kd: 4; H: Jürgen Hase; Fr: Liesabeth;
 Kd: 2
 b) Kd: 3; H: Becke Hase; Kd: 3
- 237 B 1
 Gerdt Gristede; Fr: Gese; Kd: 3; Br: Meine Gristede; D: 4
 a) Kd: 4; D: 2
 b) zusätzl. Tochterkd: 1; D: 3
- 238 Carsten Dirchsen; Fr: Ubke; Kd: 3; D: 1
 b) Kd: 4
- 239 Dierich Peters; Fr: Grete; Kd: 5
 a) Kd: 4; H: Grete Stenhuß
 b) H: —
- 240 a) Alte Gesche Stenhuß; Kd: Hille
 H: Grete Stenhuß; Kd: 1, Anna Wessels
 b) Gesche Stenhuß; Kd: 1, Grete Wessels; Kd: 1, Anna Wessels
- 241 a) Berendt Rademacker; Fr: Gebke; Kd: 3
 b) nicht mehr aufgeführt

Norderschwei

- 242 Herr Voigtt Brusck u. Fr; Kd: 4; D: 4
 a) Der Voigtt (Name nicht genannt) u. Fr; Kd: —; D: 6, Br der Fr
- 243 Johan Bruns; Fr: Tahle; Kd: 1; Schwiegermutter: Wübcke
 a) Kd: 2
 b) nicht mehr aufgeführt
- 244 Johan Lübsen; Kd: 2; H: Wübcke Süsewindt; Kd: 1
 a) Grete Lübsen (Tochter?); Br: 1; H: Tahle Herksen, Tahle Hasen;
 Kd: 1
 b) nicht mehr aufgeführt
- 245 Hinrich Rolfinke; Fr: Menisse
 b) Johan Rolffe..., Fr: Hasche; Kd: 3



- 246 B 9
 Dierich Reiners ; Fr: Alcke; Mutter: Fraue; 1 Enkel; D: 4
 a) Kd: 1
 b) Kd: 2
- 247 Hinrich Lübsen ; Kd: 2; H: Becke Hasen
 a) Gerdt Lübsen u. Fr; Kd: 1; Schw: 1
 b) Schw: —
- 248 Carsten Onneke (Onken); Fr: Lücke; Kd: 2; H: seine Schw; Kd: Johan
 a) Kd: 3; H: —
- 249 Johan Meyer ; Fr: Gesche; Kd: 2; H: Schw der Fr: Gesche
 a) Kd: 3
- 250 B 8
 Eylert Ruschman ; Fr: Engel; Kd: 3; D: 4
- 251 Hinrich Stapelvelt ; Fr: Heylcke; Mutter: Metke, deren Kd: Frerich
 b) nicht mehr aufgeführt
- 252 Berendt Barre ; Fr: Grete; Kd: 1; Vater: Hinrich Barre
 a) Kd: 2; Vater: —
 b) Kd: 1
- 253 Hinrich Jolves (Jolffs); Fr: Anne; Kd: 3
- 254 B 7
 Marten Hullemann ; Fr: Engel; Kd: 4; Br: Albert
 a) Br: —
- 255 Johan Rolves ; Fr: Hasche; Kd: 3
 b) nicht mehr aufgeführt
- 256 Dierich Barre ; Fr: Becke; Kd: 4
 a) Kd: 2
- 257 Gerdt Rohr ; Fr: Grete; Kd: 2
- 258 Willm Wil(l)mes ; Fr: Grete; Kd: 3
 a) Grete Wilms Wwe; Kd: 3
 b) Kd: 2; Schw: Anna
- 259 Johan Fre(de)richs ; Fr: Gesche; Kd: 1 Sohn

- 260 B 6
 Wilcken Meinen ; Fr: Wübcke; Kd: 8; D: 6
 a) Kd: 7; D: 2
 b) Kd: 8; D: 3
- 261 Schulmeister Jochim Andreß Ohlmeyer ; Fr: Anna; Kd: 2
 b) nicht mehr aufgeführt
- 262 Johan Rüteman ; Fr: Wübcke
 a) nicht mehr aufgeführt
- 263 Johan Anckerman ; Fr: Gesche; Kd: 2; D: 1
 a) nicht mehr aufgeführt
- 264 Berendt Hof(f)man ; Fr: Rickst; Kd: 6
 b) Kd: 3
- 265 Eylert Meyer ; Fr: Alcke; Kd: 3
- 266 Johan Barre ; Fr: Tahle; Kd: 5
 b) Kd: 3
- 267 Heylcke Meyers ; Kd: 4
 a) Gerdt Meier ; Fr: Heilcke; Kd: 4
 b) Heilcke Meiers ; Kd: 2
- 268 B 5
 Dierich Köhler ; Fr: Barber; Kd: 1; Br: Rencke, Meno; D: 4
 a) Kd: 2; Br: Meine; D: 3 (siehe Nr. 227)
- 269 Gerdt Drost ; Fr: Catrine; Kd: 2
 a) Kd 3
 b) Kd: 4
- 270 Gerdt Bruns der Ältere; Fr: Gesche; Enkel: 1
- 271 Carsten Barchhorn ; Fr: Grete; Kd: 3
 b) Kd: 2
- 272 Dierich Bruns ; Fr: Grete; Kd: 1
 a) Kd: 2
- 273 Berendt Meyer ; Fr: Catrine; Kd: 3
 a) Fr: Gesche; Kd: 4
 b) Kd: 2

- 274 Dierich Glöusten (Gloystein); Fr: Anna; Kd: 6
a) Kd: 4
- 275 B 4
Eylert Tollner; Fr: Udye; Kd: 5; D: 2
a) Kd: 3
b) Kd: 2
- 276 Richart Klockgeter; Fr: Gebke; Kd: 4; H: Anna Spolers (siehe Nr. 277); Kd: 1
a) Kd: 2; H: —
b) Kd: 1
- 277 Johan Koeler; Fr: Gebke; Kd: 2; H: Wübke Soltauern; Kd: 1
a) H: Anna Spolers; Kd: Heilke (siehe Nr. 276)
- 278 Frerich Meyer (Ww); Kd: 2
a) Frerich Meier (Sohn); Fr: Wübke; Vater: Frerich Meier
b) Kd: 1
- 279 Warneke Meyer; Fr: Lücke
- 280 Berent Meyer d. Sohn; Fr: Allmuth
a) Kd: 2
- 281 Dierich Drost; Fr: Gesche; Kd: 2
- 282 Hinrich Stümer; Fr: Gesche; Br: Harmen Stü(h)mer
b) Kd: 1; D: 1
- 283 Hinrich Bruns; Fr: Wübke; Kd: 6; H: Carsten Bruns; Fr: Wübke;
Kd: 1
a) Kd: 5; H: —
b) Wübke Bruns (Wwe?); Kd: 4
- 284 Carsten Barre; Fr: Alcke; Sohn: Rencke; Kd: 2
b) nicht mehr aufgeführt
- 285 B 3
Gerdt Furcken; Fr: Maria
Sohn Tonnies; Fr: Christina; Kd: 3; D: 5
a) Tonnies Furcken; Fr: Christina; Kd: 4; Vater: Gerdt Furcken
b) Vater: —

- 286 Harmen Koeler; Fr: Gesche; Kd: 2
 a) Kd: 3
 b) Kd: 4
- 287 Johan Barchhorn; Fr: Wübke
 a) Kd: 1; H: Jost Furken; Fr: Friketrien; Kd: 7
 b) Kd: 2; H: —
- 288 Gerdt Bruns; Fr: Tahle; Kd: 3; H: Wübke Gieseke
 a) Tahle Bruns (Wwe); Kd: 3; H: —
 b) nicht mehr aufgeführt
- 289 Gerdt Meyer; Fr: Gesche; Schw: Maria
 a) Kd: 2; Schw: Tahle; H: Wübke Soltauern (siehe Nr. 277)
 b) Schw: —; H: —
- 290 Dierich Barchhorn; Fr: Gesche; Kd: 3; Mutter: Gesche
 b) Mutter: —
- 291 Dierich Dieckman; Fr: Metke; Kd: 4
 b) Kd: 3
- 292 Jürgen Dieckman; Fr: Tahle; Schwiegermutter: Gesche mit 1 Tochter
 Metje
 a) Kd: 3
 b) nicht mehr aufgeführt
- 293 Johan Muhle; Fr: Gebke; Geschw: 4; H: Wübke Vogelsangs;
 Kd: 1 (siehe Nr. 300)
 a) Jasper Meier; Fr: Engel; Kd: 4 (siehe Nr. 305)
 H: Johan Muhle; Fr: Gebke; Br: Berend Muhle
 b) Johan Muhle; Fr: Gebke; Kd: 1; Br: 1
- 294 Bernd Dieckman; Fr: Wübke; Kd: 7
 b) Kd: 6
- 295 Johan Everß
 a) nicht mehr aufgeführt
- 296 b) Hinrich Sußwindt; Fr: Heilke; Kd: 1; die Mutter
- 297 b) Eilert Klockgießer; Fr: Tahle; Kd: 1
- 298 b) Johan Meier; die Mutter; Kd: 2

Schweieraußendeich

- 299 B 13
Johan Koler; Fr: Alcke; Kd: 6
b) Kd: 5
- 300 Dierck Krumacker; Fr: Anna; Kd: 6; H: 2
b) Kd: 5; H: Wübcke Vogelsangs Wwe; Kd: 1 (siehe Nr. 293)
- 301 Johan Stü(h)mer; Fr: Grethe; Kd: 4
b) Kd: 1
- 302 Johan Wilms; Fr: Anna; Kd: 4
a) Kd: 6
b) Kd: 3
- 303 Carsten Borchgreve; Fr: Barber; Kd: 4
- 304 Eilert Töllner
b) nicht mehr aufgeführt
- 305 Jasper Meyer; Fr: Engel; Kd: 5
a) siehe Nr. 293
b) Kd: 3
- 306 Gerdt Stümer; Fr: Anna; Kd: 5
b) Gerdt Stümer Ww; Kd: 2
- 307 B 11
Albert Lübcken; Fr: Alcke; Kd: 1; D: 5
b) Kd: 2; D: 3
- 308 Albert Schröder; Fr: Wübke; Kd: 2
b) Tönnies Schröder; Fr: Sophia; Mutter: Wübke; Waise: 1; Kd: 1
- 309 Johan Barre; Fr: Grethe; Kd: 4
- 310 B 10
Harmen Riesebieter, Freygesell
b) Geschw: 3
- 311 Gerdt Rademacher; Fr: Anna; Kd: 3
- 312 Hoddert Rademacker; Fr: Hille; Kd: 3



- 313 B 9
 Dirck Riesebieter; Fr: Wübke; Kd: 7
 b) Wübke Riesebieter Wwe; Kd: 4
 H: Tönnies Riesebieter; Fr: Tahle; Kd: 1
- 314 Alcke Portmans; Kd: 1
 b) siehe Nr. 315
- 315 Harmen Schröder; Fr: Wübke; Kd: 1
 b) H: Alcke Portmans; Tochterkd: 1
- 316 Carsten Barr(e); Fr: Heilcke; Kd: 3
 b) Heilcke Barre Wwe; Kd: 2
- 317 Gesche Ti(e)nke; Kd: 2
 b) Lüer Tienke u. Fr; Mutter: Gesche; Schw: 1; Kd: 1
- 318 B 8
 Wöltcke Wessels; Fr: Gebke; Kd: 2; Br: Wessel
 b) Kd: 3
- 319 Johan Rohde; Fr: Almeth; Kd: 2
 b) Schw: Gesche Schröers; Kd: 1 Sohn
- 320 Harmen Tinke; Fr: Anna; Kd: 2
 b) H: Allmuth Vogelsang
- 321 B 7
 Berndt Muhl(e), Freygesell; Br: 2; Schw: 2
 a) siehe Nr. 293
 b) Br: 1; Schw: 1; Kd: 1
 Vermerk: Nachträglich geändert in: Joh. Barre u. Fr nebst Kd u. D
- 322 Carsten Barre; Fr: Gerdruth; Kd: 1
- 323 Anna Barre Wwe; Kd: 2; H: Gesche Wessels
 b) H: Gesche Wessels Wwe; Tochterkd: Metje
- 324 Harmen Lecke; Fr: Rieke; Kd: 2; Schw: Anna
 b) Rieke Lecken Wwe nebst Schw u. Stiefkd
 Nachtrag: Bernd Lecke u. Fr; Stiefmutter
- 325 Meine Frey; Fr: Anna; Kd: 2; Br der Fr: 3
 b) Kd: 3; Br: —

- 326 B 6
 Johan Schröder; Fr: Alke; Kd: 3; Br: 1
 b) Ww Johan Schröder; Kd: 2; Br und dessen ganze Familie
- 327 Hinrich Timmerman Ww; Kd: 8
 b) Kd: 6
- 328 Wübke Tinecke; Kd: 3
 b) nicht mehr aufgeführt
- 329 B 5
 Carsten Riesebieter; Fr: Engel; Kd: 1; Br: 1
- 330 Wessel Schröder; Fr: Mettke; Kd: 3
 b) Kd: 4; H: Hinrich Gieseke u. Fr
- 331 B 4
 Gerdt Haucke; Kd: 4
 b) Anna Hauckens Wwe; Kd: 3; Kindeskd: 1
- 332 Albert Timmerman; Fr: Judith; Kd: 3
- 333 Hinrich Schröder; Fr: Gebke; Kd: 1
 b) Kd: 2
- 334 Dirk Barr(e); Fr: Alcke; Kd: 3; H: Hille
 b) H: —
- 335 Anna Barr(e) Wwe; Kd: 5
 b) nicht mehr aufgeführt
- 336 Paul Aestes Franck, Schulmeister; Fr: Elsabe Wiebe; Kd:
 Friederich u. Martin
- 337 B 3
 Berndt Schröder; Fr: Gebke; Kd: 3
- 338 Frerck Schumacker; Fr: Alcke; Kd: 2
 b) nicht mehr aufgeführt
- 339 Jacob Riesebieter; Fr: Engel; Kd: 2; Mutter; Schw der Fr; Kd: 2
 b) nicht mehr aufgeführt
- 340 Otto Schröder; Fr: Engel; Kd: 5
 b) Kd: 4

- 341 B 2
Carsten Lafrentz; Fr: Allmuth; Schw: (Sofie) Kloppenburgs;
Kd: 2
b) Schwesterkd: 1
- 342 Berndt B ü n t g e ; Fr: Tahle; Kd: 1
- 343 Helmerich B a r r (e) ; Kd: 2
b) Fr: Sophia; Kd: 1
- 344 B 1
Hinrich H a u c k e ; Fr: Grethe; Kd: 1; Geschw: 2 (Br u. Schw)
b) Kd: 2; Geschw: 1 Bruder
- 345 Berndt E i l e r s (Ehlers?); Fr: Hille; Kd: 4; H: 1
b) Hille E h l e r s Wwe; Kd: 3; H: Metje
- 346 Jost T r o d e m a n ; Fr: Barber; Schw: Engel
b) nicht mehr aufgeführt
- 347 Richart S t a p e l f e l d t ; Fr: Grete; Stiefmutter; Kd: 1
- 348 b) Hinrich R a d e m a c h e r ; Fr: Alcke; Kd: 1; H: 1; Kd: 4
- 349 b) B 12
Hausmann Alverich H o d d e r s e n 1680 Oct. 26 verstorben
Heuermann auf dieser Bau ist Thade von H a g e n , siehe Nr. 228

4. Schlußbetrachtung

Es sollte und konnte nur der Zweck dieser Ausarbeitung sein, die im Schweier Kirchenarchiv „verborgen“ liegenden Seelenregister einem größeren Kreis interessierter Familienforscher zugänglich zu machen und übersichtlich darzustellen.

Die Aufgliederung des Registers nach Dorfschaften war weitgehend möglich, wobei im Jahre 1681 auf Kötermoor 58, Süderschwei 62, Schwei 73, Norderschwei 54 und Schweier Außendeich 49 Haushaltungen entfallen.

Die Hausleute konnten fast immer identifiziert werden, nicht zuletzt durch die größere Zahl von Bediensteten. Unter diesen wird nur bei den lfd. Nr. 31, 159 und 263 ausdrücklich ein Lehrjunge genannt. Hier könnte es sich um Handwerker handeln; wörtlich wird nur einmal (Nr. 201) ein Schmied genannt.

Bei den nach einer Bau bzw. den Hausleuten unmittelbar folgenden Stellen handelt es sich zumeist um Köter. Zu einer Bau gehörten durchweg 1—3 Köterstellen. Eine Unterscheidung nach Eigenköter und Hausleute-Köter ist aus den Seelenregistern nicht zu ersehen. Hier könnte aber ein Vergleich mit den Erdbüchern, die ja ab 1685 vorhanden sind und im Staatsarchiv lagern, zu Ergebnissen führen. Wer seine Vorfahren im Kirchspiel Schwei sucht, wird ohnehin gut beraten sein, wenn er die Angaben der Seelenregister mit den Eintragungen in den Kirchenbüchern abstimmt. Diese wie jene enthalten Fehler, die aber beim Vergleich mit anderen Quellen bloßgelegt werden können.

So möchte auch der Verfasser zum Abschluß bemerken, daß diese Arbeit nicht den Anspruch erhebt, fehlerfrei oder vollständig zu sein. Für Berichtigungen und einschlägige Hinweise ist er daher dankbar.



Namenverzeichnis

A

Abelers 48
Averß 65
Ammerman, Alb. 162
Ammerman, Dierich 19, 143
Ammermann, Joh. 202
Ankerman, Dierich 5
Ankerman, Gerdt 30
Ankerman, Gesche 37, 75
Ankerman, Harmen 28
Ankerman, Joh. 16, 37, 263

B

Barchhorn, Carst. 271
Barchhorn, Dierich 290
Barchhorn, Joh. 287
Barre, Alb. 164
Barre, Anna 323, 335
Barre, Berendt 252
Barre, Carsten 284, 316, 322
Barre, Dierich 256
Barre, Dirk 334
Barre, Gerdt 154
Barre, Grete 153
Barre, Heilcke 316
Barre, Helm. 343
Barre, Hinrich 170, 252
Barre, Joh. 50, 101, 154, 266,
309, 321
Barre, Trine 153
Becker, Hinr. 65
Becker, Wübke 55, 56, 143
Behrends, Anna 79, 133
Behrends, Carsten 142
Behrends, Dierich 84
Behrends, Gebke 73
Behrends, Gesche 85
Behrends, Richart 133
Behrens, Heylcke 85
Berends, Alcke 45
Berends, Edo 92
Berends, Gerdt 25, 43
Berends, Joh. 45, 89

Berends, Richart 84, 100
Berends, Wübke 131
Bönigs 138
Bönje, Dierich 49
Bönje, Engel 132, 143
Bönje, Gerdt 49, 61, 114
Bönje, Giesel 53
Bönje, Grete 49
Bönje, Johan 57, 127
Bönje, Mettke 145
Bönje, Reiner 53
Bönje, Warnecke 128
Böntje, Gerdt 149, 176
Borchers 76, 115
Borchgreve, Carsten 118, 303
Borchgreve, Gerdt 227
Borchgreve, Joh. 233
Borchgreve, Meine 233
Borchgreve, Wilcke 14
Bruns, Carsten 283
Bruns, Dierich 126, 272
Bruns, Gerdt 122, 270, 288
Bruns, Gesche 109
Bruns, Hinr. 83, 283
Bruns, Joh. 199, 243
Bruns, Thale 288
Bruns, Wübke 283
Brusch 242
Büntge 342
Büntings 230

C

Chorengel, Albert 55
Chorengel, Catrine 55

D

Damken 7
Demmers 235
Dencker, Engel 169
Dencker, Joh. 169
Dieckman, Dierich 291
Dieckman, Jürgen 292
Diekman, Bernd 294

Diekman, Joh. 221
Dierchsen, Anna 236
Dierchsen, Carst. 238
Dierchsen, Gesche 215
Dierchsen, Joh. 236
Dierichsen, Hinr. 215
Diersen, Gerdt 183
Diersen, Lücke 180
Dreyer, Alb. 2
Dreyer, Frerich 69
Dreyer, Talle 67
Dringenborg, Eylert 152
Dringenborg, Frerich 41
Dringenborg, Gerd 152
Drost, Dierich 281
Drost, Gerdt 269

E

Ehlers, Berndt 345
Ehlers, Hille 345
Eilers 345
Engelke 87
Evers, Joh. 295

F

Faselius, Anthon u. Christ. 214
Felß, Anna 52, 120
Felß, Dierich 167
Felß, Frerich 1
Felß, Gesche 169
Felß, Grete 147
Felß, Heylcke 113, 120, 145
Felß, Hinrich 113, 161
Felß, Johan 1, 120
Felß, Joh. 90
Felß, Lüder 129, 147
Finke, Dierich 193
Finke, Hinr. 194
Frelacke, Almet 106
Frelacke, Almuth 96
Frelacke, Anna 133
Frelacke, Gerdt 97
Frelacke, Grete 98

Frelacke, Joh. 98
Frelacke, Jürgen 97
Frelacke, Meine 108
Frelacke, Wübke 133
Folkers 24
Franck 336
Frerichs 259
Frey 325
Funke 196
Furcken, Albert 95
Furcken, Anna 96, 134
Furcken, Carsten 95, 166
Furcken, Dierich 96
Furcken, Gerdt 285
Furcken, Hinr. 99
Furcken, Joh. 131, 148
Furcken, Jost 107, 287
Furcken, Tonnies 285

G

Gerdes, Borchert 116
Gerdes, Dierich 116
Gerdes, Onne 106
Gerk, Fraue 183, 184, 188, 202
Gerk, Röbe 183
Gerken, Gerd 189
Gerken, Jürgen 190
Gieren 108, 132, 141
Gieseke, Dierich 185
Gieseke, Gesche 169
Gieseke, Hinrich 330
Gieseke, Wübke 288
Glandorf 220
Glöusten 274
Gristede 237
Grube 39

H

Haase, Harmen 139
Haase, Joh. 6
Haase, Jürgen 9
Hacke, Eylert 86, 87
Hacke, Jürgen 138
Hadeler, Joh. 121
Hadeler, Jürgen 121
von Hagen 228, 348
Hahler 27, 132
Haller 219
Harbers 115
Harmen 7
Harmes 10
Harms, Grete 2
Hase, Becke 236, 247
Hase, Jürgen 236
Hase, Thale 244
Hase, Wübke 93

Haucke, Anna 331
Haucke, Gerdt 331
Haucke, Hinr. 344
Hauke, Frerich 41
Hauke, Grete 39
Hegerman 198
Hemenkamp 195
Herke 177
Herksen 244
Heydeman 175
Hillmer, Hinr. 7
Hillmer, Joh. 31
Hindersen 216
Hinrichs, Erich 108
Hinrichs, Ribke 158
Hodders 173
Hoddensen 122, 192, 348
Hoffman, Berend 264
Hoffman, Gerdt 93
Hoffman, Joh. 205, 215
Hülsekampf 210
Hulleman 254

I

Illies 131
Illießen 111

J

Jaborg 75
Jagtens 110
Jantzen 23, 29
Jolves 253

K

Keller 105
Klockgießer, Eilert 297
Klockgießer, Joh. 16, 51, 68
Klockgießer, Richart 276
Kloppenburgs 341
Köhler 268
Kölcker, Dierich 137
Kölcker, Marten 119
Köler 227
Koeler, Harmen 286
Koeler, Joh. 277
Kohler, Rencke 131
Koler, Joh. 299
Kortlang, Gesche 125
Kortlange, Dierich 211
Kortlange, Grete 123
Kortlange, Hinr. 188
Kosters 26
Krumacker, Caterine 229
Krumacker, Dierck 300
Krumacker, Harmen 36
Krumacker, Hinr. 63
Krumacker, Joh. 35

Krumacker, Rencke 58
Krumacker, Wilcke 72
Küken 208, 215, 231

L

Lafrentz 341
Langewand 224
Lantzius 192, 196
Lawrentz, Haye 51
Lawrentz, Rencke 56
Lecke, Borchert 127
Lecke, Harmen 324
Lecke, Hinr. 15, 212
Lecke, Joh. 42
Lecke, Jütte 42
Lecke, Rieke 324
Levin 146
Lübben 230
Lübcke 13
Lübken 150
Lübken, Albert 307
Lübken, Grete 134
Lübken, Harmen 79, 144
Lübsen, Anne 134
Lübsen, Eylert 156
Lübsen, Gerdt 247
Lübsen, Gesche 30
Lübsen, Grete 244
Lübsen, Hinr. 247
Lübsen, Joh. 244
Lübsen, Sibbern 30
Lübsen, Stine 156
Lüdersen 56
Lütters 54, 62

M

Macke, Anna 15
Macke, Eylert 10
Macke, Harmen 38
Macke, Hinr. 10
Meier, Jasper 293
Meier, Joh. 298
Meine, Hinr. 163
Meine, Wilke 260
Meine, Wübke 165
Meirens 65
Meyer, Berendt 273, 280
Meyer, Eylert 265
Meyer, Frerich 135, 278
Meyer, Gerdt 267, 289
Meyer, Heilke 267
Meyer, Jasper 305
Meyer, Joh. 249
Meyer, Warneke 279
Müller, Eylert 97
Müller, Freelt 158, 159

Müller, Joh. 183
Muhle, Berend 293, 321
Muhle, Joh. 293
Muß 61

O

Oltjen 64
Ohlmeyer 261
Ohmstede, Berend 171
Ohmstede, Eylert 159
Ohmstede, Jürgen 171
Oltjen 33
Onneke 248
von Oven 201

P

Pamerman 22
Peddepohl 208
Peters 239
Pötters 27, 71
Portman, Agde 78
Portman, Alke 314, 315
Portman, Anna 73
Portman, Heilke 178
Portman, Joh. 178

R

Rabbe 91
Rademacher 348
Rademacker, Berend 241
Rademacker, Hodd. 312
Rademan 197, 207
Reiners, Dierich 246
Reiners, Hinr. 29
Reiners, Reiner 29
Reueman 138
Reuman, Hinr. 218
Reuman, Joh. 217
Riesebieter, Alke 36
Riesebieter, Carsten 329
Riesebieter, Dierk 313
Riesebieter, Gerdt 11
Riesebieter, Gesche 27
Riesebieter, Harm 310
Riesebieter, Hinrich 74
Riesebieter, Jacob 339
Riesebieter, Joh. 17
Riesebieter, Talle 16
Riesebieter, Tönnies 313
Riesebieter, Wübke 313
Rohde 319
Rohr 257
Rolfes, Joh. 70, 245
Rolfinke 245
Rolves 255
Rübusch 31

Rüteman 262
Rüters 69
Ruschman, Dierich 204
Ruschman, Eylert 136, 250
Ruschman, Joh. 136

S

Schildt 207
Schilts 33
Schlichting, Engel 68
Schlichting, Gerdt 32
Schlichting, Wübke 68
Schlüteman, Ebke 82
Schlüteman, Eylert 140
Schlüteman, Frerich 94
Schlüteman, Gerdt 49, 80
Schlüteman, Harmen 94
Schmitt 174, 201
Schottland 153
Schröder, Alb. 308
Schröder, Harm 315
Schröder, Joh. 326
Schröder, Wessel 14, 330
Schröers, Berndt 337
Schröers, Gerdt 104
Schröers, Gesche 319
Schröers, Hinr. 14, 333
Schröers, Otto 340
Schröers, Tonnies 308
Schumacker 338
Segebade, Hinr. 23, 191
Segebade, Joh. 23, 166, 168
Seßman 34
Sibberns 222
Sibbersen 130
Soltau 277, 289
Spoler, Ahlert 40, 77
Spoler, Anna 276, 277
Spoler, Berend 44
Spoler, Harmen 4, 179
Spoler, Joh. 3, 66
Spoler, Trine 44
Spoler, Wilcke 207
Spreen 88
Stapelfeld 251, 347
Stein 206
Stenhus, Allverich 227
Stenhus, Anna 232
Stenhus, Gesche 207, 215, 232,
240
Stenhus, Grete 239, 240
Stenhus, Hille 231, 232, 235
Stenhus, Jürgen 213
Stenhus, Tonnies 232
Stöer, Dierich 8
Stöer, Hinr. 47

Stöer, Jürgen 12
Straleman, Gerdt, Gesche 86
Straleman, Joh. 54
Straleman, Nanne 51
Stümer, Anne 124
Stümer, Folkert 60
Stümer, Gerd 306
Stümer, Harmen 282
Stümer, Hinr. 124, 282
Stümer, Joh. 88, 301
Stürenberg, Alke 141
Stürenberg, Allmut 231
Stürenberg, Carsten 131
Stürenberg, Eylert 158
Stürenberg, Gesche 131
Stürenberg, Grete 160
Stürenberg, Joh. 117, 157
Stürenberg, Jürgen 141, 182
Süsewindt 244
Suhr, Berendt 20
Suhr, Gerdt 112
Suhr, Gesche 105
Suhr, Grete 108, 128
Suhr, Hinr. 181
Sußwindt 296

T

Tansen 168
Terkohrn, Hinr. 187
Terkohrn, Joh. 181, 200
Terkohrn, Rencke 184
Terkohrn, Wübke 225
von Thülen 59
Tieneman, Anna 34
Tieneman, Joh. 17
Tienke 317
Timmerman, Alb. 332
Timmerman, Caterine 234
Timmerman, Hinr. 327
Timmerman, Joh. 234
Tineke 328
Tinke 320
Töhlenner 223
Tollner, Eylert 275, 304
Tollner, Hinr. 173
Trode 346
Trumme 81
Tühleman 46
Tühlman 73

V

Velß, Gerdt u. Joh. 77
Velß, Wilcke 52
Vogelsang, Alb. 26
Vogelsang, Allmut 320
Vogelsang, Anna 93, 184

Vogelsang, Eylert 206
Vogelsang, Frerich 226
Vogelsang, Gerdt u. Joh. 203
Vogelsang, Gesche 176
Vogelsang, Hinr. 176
Vogelsang, Jürgen 21, 71
Vogelsang, Talke 174
Vogelsang, Wübke 293, 300

W
Weber 180, 186
Weffer 180
Wessels, Anna u. Grete 240
Wessels, Gebcke 14
Wessels, Gesche 323
Wessels, Wöltke 318
Wilcke 151

Wilcksen, Anne 103, 125, 172
Wilcksen, Gerdt 125
Wilcksen, Hinr. 209
Wilcksen, Joh. 103, 151
Wilmes 258
Wilms 302
Woge 102
Wulff, Gerdt 18
Wulff, Jürgen 155

Anschrift des Verfassers:

Werner B a r r e , 2851 Sellstedt, Auf dem Bokelah 37



Wir empfehlen unseren Lesern:

Niedersächsisches Geschlechterbuch Band 13 (= Deutsches Geschlechterbuch Band 166), bearbeitet von Wolfgang Ollrog, Verlag C. A. Starke, Limburg/Lahn, 1973, XI u. 323 Seiten, 40 Abb., Leinen, DM 48,50.

Der Verlag Starke hat in der Reihe der Deutschen Geschlechterbücher unter der bewährten Schriftleitung von Wolfgang Ollrog einen weiteren (13.) Niedersachsen-Band herausgebracht, der in seiner Gesamtheit dem Geschlecht Pralle gewidmet ist. Es handelt sich um eine massiert im mittleren Niedersachsen bzw. in der südlichen Heide, vor allem in der Großvogtei Celle heimische Familie, die im Jahre 1385 im Kirchspiel Düşhorn bei Fallingbostel erstmalig urkundlich auftritt. Offenbar haben von dort aus schon vom Beginn des 15. Jahrhunderts an, besonders aber im 16. und 17. Jahrhundert, abwandernde Söhne im näheren und weiteren Umkreis sich auf zahlreichen Höfen niedergelassen. So entstanden mehrere Familienstämme, deren genealogischer Zusammenhang zwar zu vermuten, jedoch nicht zu belegen ist. Sieben verschiedene Stämme Pralle werden in dem Band dargestellt. Der umfangreichste Abschnitt „Pralle 1“ (aus Meinersen, Kreis Gifhorn) zeigt ein weitverzweigtes Bauerngeschlecht, das sich erst spät in verschiedenen Linien dem Beamtenberuf und der Kaufmannschaft zuwendet. Auch die Stämme Pralle 3—7 aus Riethagen (Gemeinde Hodenhagen), Hartem (bei Fallingbostel), Norddrebber (bei Walsrode), Nendorf (bei Stolzenau) und aus Ahlshausen (Kreis Gandersheim) weisen eine überwiegend landwirtschaftliche Geschlossenheit auf. Ein davon abweichendes soziologisches Bild bietet der Stadt-Braunschweiger Stamm „Pralle 2“, der mit einem Neubürger Otto Pralle etwa 1420 beginnt (und dessen Zusammenhang mit dem Heidjergeschlecht vermutet wird). Seine Nachkommen gehörten zwei Jahrhunderte lang zu den angesehenen Kaufmanns- und Ratsfamilien Braunschweigs. Mit Autor Pralle (1520—1605) stellten sie einen bedeutenden Bürgermeister, der maßgeblich an der Festigung der Reformation in Braunschweig beteiligt war. Mit einer Reihe von Pastoren außerhalb der Stadt setzt sich dieser Stamm bis ins frühe 19. Jahrhundert fort.

Büsing



