

Landesbibliothek Oldenburg

Digitalisierung von Drucken

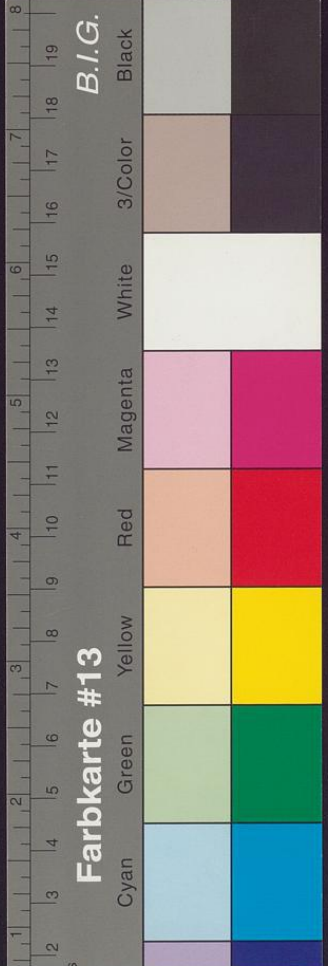
Embden

Bertius, Petrus

[Amsterdam], [1616?]

[urn:nbn:de:gbv:45:1-314604](https://nbn-resolving.org/urn:nbn:de:gbv:45:1-314604)

EMBDEN



Longit. Grad. LI. 51. Latit. XXVII. 36.

QVI Asciburgium Taciti putant esse Embricam, nihil adferunt, ob quod fides ipsis adhibenda sit. In his fucere Cornelius Marlianus, & Althamerus. Sed refutant eos tum Tacitus, tum positus Embricæ. Tacitus enim libro IV histor. narrans copiarum Ciuilis aduersus Voculam expeditionem, ita Asciburgium describit, vt errare non possimus. Nam quum Ciuilis Vetera obsideret, Vocula vero ad Geldubam castra posuisset, dicit, Ciuilem parte copiarum retenta, veteranas cohortes, & quod e Germanis maxime promptum, aduersus Voculam exercitumque eius misisse; Eos vero in transitu hiberna alæ Asciburgij sita rapuisse. Expendamus ista. Vetera castra hodie sunt, *Xanten*, *Gelduba*, *Gelb*, infra Nouesium. Quomodo *Xantis Gelbam* proficiscentibus potuit in via occurrere *Embrica*, quinque milliaribus atque amplius posita infra Vetera? Deinde Embrica trans Rhenum sita est: Asciburgium fuit in ripa Gallica. Res ipsa clamat Embricam non esse Asciburgium: sed hoc esse pagum qui hodie in Comitatu Meursensi *Asburg* dicitur, medio fere spatio inter Vetera & Geldubā. Refutat quoque eos optime Nenenarius Comes, hisce verbis. Miror quosdam asseuerare, Asciburgium esse Embricam, quum itinerarium Theodosij a me in Spirensi bibliotheca perspectum, atque aliud peruetustum a Peutingero mihi exhibitum, constantissime Asciburgium inter Nouesium & Vetera constituat castra, quibus subscribens Tacitus, Asciburgium citerioris Germaniæ oppidum esse testatur. Est autem pagus quidam, in cuius agro varia adhuc vetustatis indicia reperiuntur, quæ ego ex interitu Asciburgij natum esse credo. Hic ab indigenis *Asburg* etiamnum appellatur, magno argumento veritatis. Rustici agrum istum Burgensem vocat, eo quod fama semper fuerit, Burgū ibi fuisse, cuius rudera totus ille

ager ostēdit. Hæc ille. Non negauerim tamē viros eruditos caussam aliquā habuisse, cur ita errarent. Videbant enim a Ptolemæo Asciburgium poni in Germania non Belgica, sed Transrhenana. Atqui Ptolemaica ista valde incerta esse alibi diximus. Et potuit forte ille aliud Asciburgiū significare trans Rhenum, quale vnum spectatur ad Mænum, aliud in VVestphalia, aliud in Thuringia. Porro Embricæ remotissima memoria est in historia Suniberti: vbi narratur, eum Archiepiscopo VVillebrordo aduentanti obuiam Durostadio processisse Embricam vsq; , temporibus regis Franciæ & Pipini Ducis; sub annum Christi DC XCVI. Est illud hodie amœnum oppidum, ad Rheni ripā dexteram, Ducatus Cliuensis, incolarum frequentia, ædificiorum pulchritudine, Collegio Canonicorum, & Schola satis celebre. Id, bello hoc Belgico quo aduersus Hispaniarum regem ab Ill. confœderatarum Prouinciæ Ordinibus pro patria & auita libertate aduersus iniustam tyrannidem pugnatum est, victrici parte aliquoties cessit, modo occupatum a Belgis, modo ab Hispanis; quod vtrique parti ad res suas tutandas multum momenti allaturū iudicaretur, ob egregium loci situm. Quum autem anno M DC illud Hispanis ereptum Ordines tenerent, postulauit missis legatis Cæsar Rudolphus vt redderetur imperio. Nec displicuit hoc Ill. Ordinibus, modo *Bercke*, quam Hispanus Colonienſis Episcopo eripuerat, imperio similiter redderetur. Postquam vtrinque consensus est, deseruerunt Præsidarij Ordinum Embricam: Sed Hispanus Berkam deserere noluit: quæ res quibusdam suspicionem iniecit, non sincere tunc actum a legatis, plus æquo addictis Hispanorum partibus: alijs composito ita actum a Principibus, ad minuendam potentiam surgentium Belgarum.

Vuu ij

EMD

ALBERS 093
Korten 0027

1881

