

Landesbibliothek Oldenburg

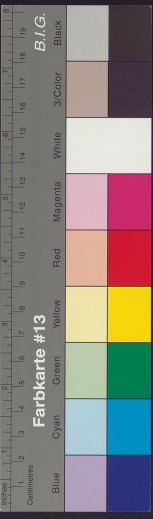
Digitalisierung von Drucken

Westfalia Cum Diœcesi Bremensi

Mercator, Gerhard

[Amsterdam], [nach 1607]

[urn:nbn:de:gbv:45:1-314856](https://nbn-resolving.org/urn:nbn:de:gbv:45:1-314856)



Gaules, & donnerent le nom à Teurobourg, que Tacite met en Westphalie. *Bisulteri*, que Prol. divise en Grands & Petits, fut par Tacite appellez *Bructeri*. *Willichius* pense qu'ils ont habité Munster; cômme aussi *Adrien le Jeune*. *Strabo* en poigne liv. 7. que la riviere *Lupia* a couru au travers de leur jurisdiction, dont on peut penser qu'ils ont bordé le fl. *Isidre* d'un costé & d'autre, enclos dans la riviere *Rora*. Il est vray semblable que les *Sulistes* ont attonché le fl. *Emse*; car *Stra.* écrit qu'ils ont esté vaincus de *Druse* par armée navale; & est certain que *Druse* amena sa flotte par l'Emse. Tacite les écrit avoir esté du tout destruits des *Chamaves* & *Angrivares*, ayant occupé leurs terres. Les *Chamavi* de Tacite, sont à Prol. *Camaui*; à l'advie de *Ville-neuve*. D'eux est venu le nom de *Chamen*, au Comté de la Marche, à ce que dit *David Chytreus* Les *Angimars* de Prol. demeurèrent sur le Vefere vers l'Orient, où le voyent *Hervord*, & le Comté de *Lippe Ravensburg*, *Diephold*, & le Diocèse de *Minde*. Car pres de *Hervord*, j'est en core les marques de l'ancien siege des *Angrivariens*; à sçavoir le bourg d'*Engern*. Il y a *Angren* par A en la premiere chez *Adrien le Jeune*, à la talle du fl. *Lupia*; au temps duquel on voit aujourd'hui le Monument de ce grand Duc de Prol. & frontieres de cette Province, au dernier quartier de laquelle fut *Bardevis*; cômme les *Dulgmuns* de Prol. & à Tacite *Dulgmuns* ont donné le nom à la Ville de *Dalmen*, au Diocèse de *Munster*. Les *Angili* traverserent en Bretagne environ l'an 444, & luy donnerent le nom d'*Anglia*, depuis appellée *Angleterre*, comme j'appert par les *Histoires*, & par *Beda* *Ecrivain Anglois*. Les *Chauxes*, que Prol. appelle *Cauchis*, & *Claudius Chytr.* Tacite les fait commencer dès la Frise, ou est le Diocèse de *Breme*, qui s'est étendu jusques au riviere du *Veser* & d'*Emse*, puis occuper & habiter contre les frontieres de tous les peuples par luy mentionnés jusques à ce qu'ils se viennét à courber pour toucher les *Gates*; & à leurs costez, Tacite pose les *Cherufes* Dequoy se connoist plus aisément par son lit & demeure ancienne. Joint que *Dion Historien* les dit avoir habité au delà du *Veser*, ce qu'aussi Tacite recite. Ils ont eu pour Roy *Arminius* le fils du Prince *Segme* re, fort à la main, & plus aigu d'esprit qu'un *Barbare*, comme *Patercule* tesmoigne de luy, lequel se servit de la securité trop grande de *Quintile Vare* à bien manier les affaires, tailla en pieces 3 Legions des Romains avec autant d'ailes & six Cohortes ou compagnies de Soldats Romains, en la forest de *Teuroburg*, tesmoin Tacite, laquelle forest est voisine de *Teurobourg*, ores *Duisburg*, une ville sise à la riviere *Roer*. Dont on peut recueillir evidemment les *Cherufes* avoir eu leur commencement des *Cauches* & de là le *Veser*, & avoir finy, par les jurisdictions de *Munster*, *Paderborne* au *Rhin* jusques à *Duisburg*, par longs delours de terres. Et cecy suffira des anciens habitans de la *Westphalie*: notre ordre requiert qu'on voyons les *Villes* & *Bourgs* de *Westphalie*, lesquelles pourtant nous relaterons un peu, & les repré drons en suivantes Tables, afin de parler du Diocèse de *Breme*, puis qu'il est porté par cette Table.

DE L'EVESCHE DE BREME.

Breme. L'EVESCHE de *Breme*, vulg. *Sissi Breme*, du nom de sa Ville, porte figure de triangle isocèle, les costez duquel sont presque egaux, que forment les Rivieres *Veser* & *Emse*, la rencontre de quels fait le haut du triangle à la presqu'île, à laquelle elles ont donné le nom, à cause de la Tour y élevée pour la securité des navigans. La Base en est de la ligne qu'on peut tirer de la Riviere *Elfa*, par les terres de *Lunebourg* & *Verden*, jusques à son embouchure, se deschargeant au *Veser*, peu au dessous *Aller*. Car Est est limité des quartiers de *Breme* & d'*Hambourg*, que la Riviere de *Venne* separe du reste du Duché de *Lunebourg*. Cette terre n'a un naturel pareil, ny semblable qualité par tout. Car les deux extremités du Diocèse de *Breme*, touchant les levées d'*Emse* & *Veser*, sont fort grasses & fertiles en *Grains* & autres Fruits. Mais le milieu entre *Stade* & *Breme*, que les *Marchands* traversent ordinairement, est hideux, rude, & sans culture, plein de sablonnières steriles, & chargé de bruyeres. De sorte qu'ils comparent le temment de *Breme* à un *Manteau*, les deux devant duquel, depuis le haut & Chef de la rencontre d'*Emse* & *Veser*, montant contre le cours & rives de ces 2 Rivieres, rapportent a paremens de foie ou de velours: par la beauté des terres fructueuses, & gras pasturages qu'on y découvre. Le reste peut estre tissu de quelque petit fil ou chanvre de peu de valeur. Ce fut la demeure des grâs *Chauxes*, qui peuplerent depuis le *Veser* jusques à l'*Emse* & *Hambourg*. *Breme* la Capitale, dite de Prol. *Phabirium*, à P. *Appian*, *Peucer* & *Irenic*, vulgairment *Bremen*, Ville de l'alliance ou *Hanse* *Teutonique*, belle d'ouvrages, & munie d'art & de nature, notable pour ses belles rues, & places estendues, remplie d'habitans, riche par le commerce de *Marchands*. Son *Marché* est fort grand auquel se tiennent par chacune semaine les *Foires* de toutes choses necessaires à la vie. Au milieu du *Marché* est élevée une *Statue Imperiale* & *Royale*, tenant en sa main le glaive de justice tout nud. L'un des costez du *Marché* regarde le *Temple* principal; & l'autre la *Maïson* de *Ville*. Et a pour fondement precieux & agreable, un *Celler* à *Vin*, auquel sous le gouvernement de *Préfect*, le *Senat* met un raisonnable prix, par une belle économie au *Vin*, qu'on y veut acheter. Coustume commune à plusieurs *Villes* *Vandaliques* & *Westphaliques*, de donner au *Senat* l'autorité d'*apricier* & de partir le *Vin*, pour voir aux *Hottelleries*, *Tavernes* & *Cabarets*, afin d'y employer ce profit à subvenir aux fraiz qu'il faut faire pour la necessité publique. *Breme* estoit à son commencement un petit *Village* sans renom; mais il print forces & accroissement avec le progres de la *Religion* *Chrestienne*, ce qui le doit principalement à ses *Evêques*, par lesquels rendue plus notable, par le *Titre* de *Metropolitaine* fut ornée du nom de *Merc* de toutes celles du *Septentrion*, & ceinte de bonnes murailles, pour la deffence & securité. *Staden*, ou *Stadium*, Ville de l'archevêché de *Breme* sur le *Fleuve* *Zuing*, & rive Meridionale de l'*Elve*, est la plus ancienne de toutes les *Villes* de *Saxe*. Il y en a qui ont noté que *Siatanda* de Prol. foi *Stade*, hors l'observation des degrez. *Buxtehude* est aussi notable *Ville*. Ce pays est arroué par les Rivieres *Pe* & *Ekaver*, ser. l'*Elve* & l'*Elfa*, poissonneux. Les *Breinois* sont gens de nature belliqueux, guerriers, indolentieux: mais aucunement prompts à leditions.

Elle contient les Comtez d'*Oldenbourg*, *Hoye*, *Diepholt*, & *Seigneuries* prochaines. Le 7 Circle de l'Empire, nommé *VVestphalie*, ou de la *Basse* *Germanie*.

Le 1 Ordre Ecclesiastic.	11 Ordre des Princes.	111 Ordre des Citez
Evêques.	Princes, Comtes & Seigneurs.	libres.
<i>Paderborn.</i>	Le Duc de <i>Clere</i> & Comte de la <i>Marche</i> .	<i>Cologne</i> .
<i>Luyck.</i>	Duc de <i>Julers</i> & <i>Bergin</i> .	<i>Aix</i> .
<i>Vtrecht.</i>	Marquis de <i>Bade</i> & <i>Lutze</i> .	<i>Vnderweffel</i> .
<i>Munster.</i>	Comte de <i>Fris</i> <i>Orientale</i> , ou d' <i>Embsen</i> .	<i>Duren</i> .
<i>Cambric.</i>	Com. <i>Sein</i> 29 6, 50 27. 111 Tab. de <i>Cambray</i> .	<i>Dortmund</i> .
<i>Osnbrug.</i>	<i>VVestphalie</i> .	<i>Soest</i> .
<i>Ferden.</i>	Com. <i>Dillenburg</i> .	<i>Com. Verenberg</i> 28 34, 50 24. Tab. <i>Duisbourg</i> .
<i>Minden.</i>	Com. <i>Verenberg</i> 28 34, 50 24. Tab. <i>Duisbourg</i> .	<i>Hervorden</i> 30 15, 53 40.
	Abbez.	Com. <i>Mandrichild</i> 28 15, 50 9. Tab. <i>Brakel</i> .
<i>Werden.</i>	<i>Stablo</i> .	de <i>Lutze</i> .
<i>S. Cornelis Munster</i> 27 42, 50 43. Tab. Com. <i>VVida</i> 29 0, 50 29. 111 Tab. <i>Lungorn</i> .	de <i>Brabant</i> .	de <i>VVesph.</i> & <i>Kingelberg</i> .
<i>Echternaten</i> 27 51, 49 51. Tab. <i>Lutze</i> .	Com. <i>Moers</i> .	
<i>Corfai</i> 31 15, 51 48	Tab. 11 de <i>H. Brunchorst</i> 27 35, 53 9. Tab. de <i>Geld</i> .	
<i>Hervorden</i> 30 15, 52 12. Westphalie.	1 Abbesse.	Com. <i>Steinford</i> 29 48, 52 51.
<i>Essen</i> 28 26, 51 2. Tab. 2 de <i>Westph.</i>		Com. <i>Bentlin</i> .
		Com. <i>Dortmund</i> .
		Com. d' <i>Oldenbourg</i> .
		<i>H. Ridsburg</i> .
		Com. <i>Hoya</i> 30 50, 53 5.
		Com. <i>Diepholt</i> 30 4, 52 53.
		Com. <i>Schamburg</i> 31 6, 52 18. Tab. 11 de <i>VVestphalie</i> .
		<i>H. Spiegelberg</i> 31 22, 52 43. Tab. de <i>Brif</i> .
		<i>H. Vandenberg</i> .
		Com. <i>Arenberg</i> .
		Com. <i>Dierenberg</i> . H. in <i>Somer</i> auf.
		Com. de <i>Lip</i> .

ces *Medietiens* sont distans à raison du *Parallele* 53 45 au plus grand *Circle*.
Premiere Table de *VVestphalie*.



ES advis sont differents sur ce nom; aucuns le prennent de la *Deesse* *Vesta*, quasi *Vestphalia*, cômme si elle y eut esté servie; & les *VVestphaliens* quasi *Vestaliens*, autres du vent occid. car ceux, disent ils, qui habitent delà le *Veser* vers orient, sont appellez *Ostwaldi Saxones*, du vent d'ost, oriental, & *Vahn*, qui signifie un poulain, qui ils ont porté en leurs enseignes de guerre. Le temps a fait perdre ce nom être les *Orientaux*, & l'appellation generale est demeure. Ainsi les *VVestphales* de deçà le *Ve-Sit* ter au couchant, sont appellez du vent *veveuse*, *VVestphalins*. D'autres le tirent du champ, qui est *veff*, plustoit que *Valen*. A l'orient elle a la riviere *Veser* pour frontiere; au midy les monts, de *Heis* que *P.* appelle *Obnohu*; le *Rhin* au couchant; & au nord la *Frise*, *Hollande*, *Vtrecht*, & *Over-Iffel*. Sô air est rude, froid & falcheux, mais salubre. Le pays est fertile, mais de choses plus propres à nourrir le bestail que les hommes. Porte plusieurs fortes de fruits, comme pommes, noix, & glands, dequels ils engraisent leurs troupeaux. Elle est deserte en quelques endroits. Porte grand nombre de troupeaux de bestes domestiques. Ses *Forests* sont pleines de bestes sauvages. *Charles* *Magne* dompta les *VVestphales*, & leur commanda prendre la religion *Chrestienne*. Inlittua les *Evêques* de *Munster*, *Oldenburg*, *Paderborn*, & *Minde*. Mais les *Annales* ne parlent de leur citat apres *Charles*, ne qui leur commanda, n'y même s'ils obeirent tous au *Pape*. La *Saxe* orientale avoit bien ses *Seigneurs* qui la gouvernoyent, & premierement des *Rois* tirez du sang de *Charles*, sous lesquels toutefois les *Ducs* de *Saxe*, de la race de *VVidekind*, s'accroirent peu à peu, jusques à *Henry* *Roy* de *Rom*. apres lequel on met 3 *Othons* s'entrelevans par ordre: puis les *Marquis* de *Saxe*, nez de *Henry* *Duc* de *Bavieres*, frere du 1 *Otho*. Mais on ne trouve quelz *Princes* seculiers eut lors *VVestphalie*, qui est la *Saxe* *Occidentale*, qui conduisirent les affaires avec les *Evêques*. Apres ce temps neantmoins, *Henry* *Duc*, *Leo*, & paravant *Luder* *Duc* de *Saxe*, puis *Empereur*, commanderent. Car lors que ce *Henry* en fut privé par jugement de l'*Empereur* *Frederic* 1, l'*Archev.* de *Cologne* le donna au titre de *Duc* de *VVestphalie*, & le tiennent les *Ducs* de la *Basse* *Saxe*, de la race des *Comtes* d'*Auholt*. Et le *Suldit* *Evel* tient encor une bonne partie de ce pays, même l'*Angrie*, auquel obeissent maintenant les *VVestphales*, & à leurs *Gentils*-hommes, dequels ils sont presque esclaves, & en portent un joug fort dur. Là ont jadis demeuré les *Teutons*, *Bisulteri*, *Chamaves*, *Angrivares*, *Longobards*, *Dulgmuns*, *Angils*, *Chauxes* & *Cherufes*. Les *Teutons* de *Mela*, sont par *Ptolomee* appellez *Teutones*, qui il met sur la mer *Balthique*, des costez de laquelle citans sortis, s'incorporerent avec les *Cimbres*, pour de là entrer en

A a a a a
ALBERS 021
KOSTEN 0319