

Landesbibliothek Oldenburg

Digitalisierung von Drucken

**Vera Delineatio Atqve Descriptio Globi Imperialis Qvi
Inter Cetera Sacri Romani Imperii Insignia Asservatvr**

Ebner von Eschenbach, Hieronymus Wilhelm

Norimb., 1730

VD18 14657821-003

[urn:nbn:de:gbv:45:1-484063](https://nbn-resolving.org/urn:nbn:de:gbv:45:1-484063)

VERA DELINEATIO
ATQVE
DESCRIPTIO
GLOBI IMPERIALIS
QVI
INTER CETERA
SACRI ROMANI IMPERII
INSIGNIA
ASSERVATVR.



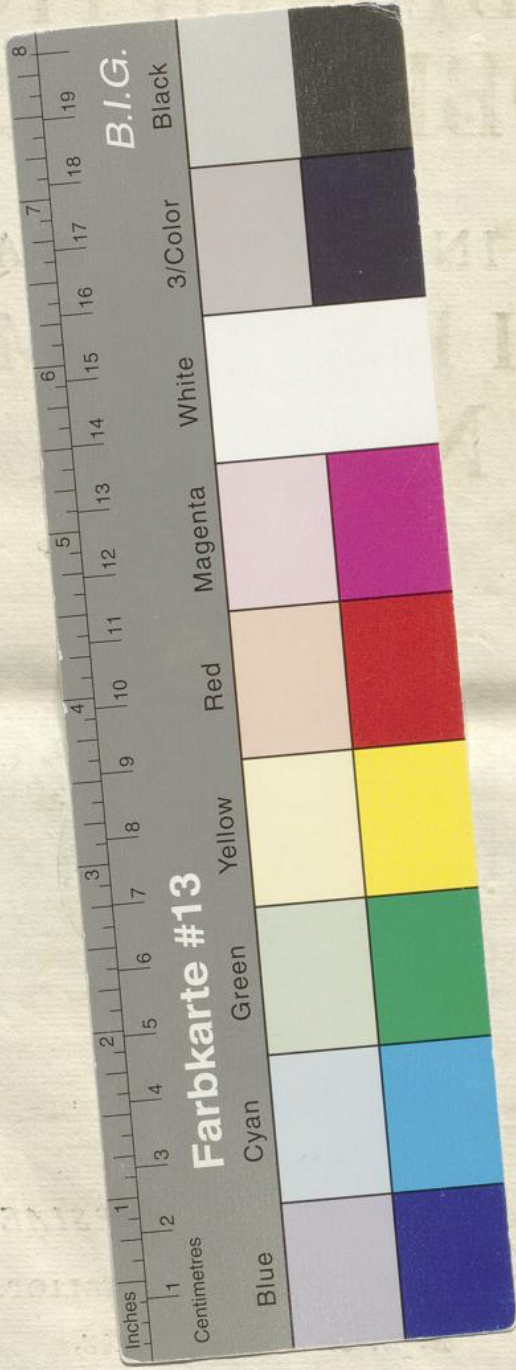
FRANCOFVRTI ET LIPSIAE

APVD PETR. CONRAD. MONATH. BIBLIOP. NORIMB.

A. R. S. c1o10ccxxx.

W 22

VERA DILECTIO
ATQUE
DILECTIO
GLORIA
SACRI
M





LECTORI BENEVOLO

S. P. D.
BIBLIOPOLA.



VGUSTA SACRI ROMANI
IMPERII INSIGNIA iam ali-
quot uiri eruditi describenda
susceperunt ; ac nominatim de
GLOBO CRUCIGERO, eoque
IMPERIALI, quaedam peculiare extant com-
mentationes, de quarum accuratione iudicium
ferre, meum non est. Cum uero plenior quae-
dam ueriorque huius ORNAMENTI IMPE-
RIALIS delineatio ac descriptio mihi his die-
bus forte fortuna fuerit oblata ; operae pre-
tium duxi, eandem typis exscriptam iam euul-
gare, ut, quasi specimine dato, intelligatur,
quid quantumque adhuc ad historiam INSI-
GNIVM IMPERIALIVM illustrandam possit
conferri. Et quamuis forma POMI IMPE-
RIALIS tam luculenter uereque nunc sit expo-
sita, ut res non narrari, sed ipsis oculis subiici
uideatur ; spes tamen est, fore, ut hoc quoque
argumentum adhuc pluribus accessionibus
in posterum illustretur. Vale.

A 2

DESCRI-

DESCRIPTIO POMI IMPERIALIS.

I.

De variis nominibus Globi.



INTER INSIGNIA IMPERII GERMANICI, asservantur et GLOBI; qui ob formam rotundam vulgo etiam POMA, et aliquando ORBES, itemque a Gothofredo Viterbiensi, et ab Isidoro Hispalensi, PILAE; et a Germanis, *die Reichs-Aepffel*, atque aliquando *die Majestät-Aepffel*, appellantur.

II.

Quomodo Globi designentur in matriculis antiquis?

De his Globis primum in *matricula* LUDOVICI, Marchionis Brandenburgici, de anno 1330, *num. XII*, hæc legimus: *Adest etiam Aureum Pomum una cum aurea Cruce S. Caroli; & num. XVIII: etiam adest unum deauratum Pomum cum una Cruce*. Equidem in eadem *matricula*, *num. XXV*, etiam hæc verba extant: *adest & unus Globus*; at enimvero hoc loco per nomen *Globi* non pomum imperiale, sed certum capitis integumentum, quod eodem numero, in sequenti *matricula*, *Gugel* vocatum (de quo alibi sigillatim agetur) significatur. In indice Germanico CAROLI IV, Regis, his verbis *Globi* Imperiales designantur, et quidem *num. XII: Auch ist da ein gülden Apffel mit einem güldenem Creutz Sant Karls*. Et *num. XVIII: Auch ist da ein vergulter Apffel mit einem Creutz*. At in indice Germanico SIGISMUNDI, Regis, de anno 1424, tres tales *globi* enumerantur: *num. XXII. & XXIII: Item 2 Opffel silbern verguldt und auf jeglichen ein Creutze*. Et *num. XXIV: Item, St. Carls Oepffel aussen gulden, inwendig hültzen; mit einem Creutz und Edlen Steinen und Perlein*.

III.

De Globi aurei Carolini figura, magnitudine & pondere?

Quemadmodum vero hinc intelligitur, in isto sacro Imperialium ornamentorum apparatu, potissimum tempore SIGISMUNDI, Gloriosissimi Imperatoris, tres *globos Imperiales* extitisse; ita animadvertimus, ex his illum maxime globum eminere, qui a Divo Carolo M. cognominatus, ad Imperatores inaugurandos solet adhiberi. Is totus Aureus est, modicamque sphaeram, cruce imposita ornata, refert, quæ virili manu facile potest comprehendi; quam si pondere examines, deprehendes gravem, tribus bessibus, ac præterea semiunciis tribus, totidemque drachmis, h. e. 3 *Marck*, 3. *Loth*, 3. *Quint*. Figuram autem & magnitudinem veram huius *Globi*, ejusque Crucis, cognoscas licet ex tabula aenea huic Schediasmati adiuncta.

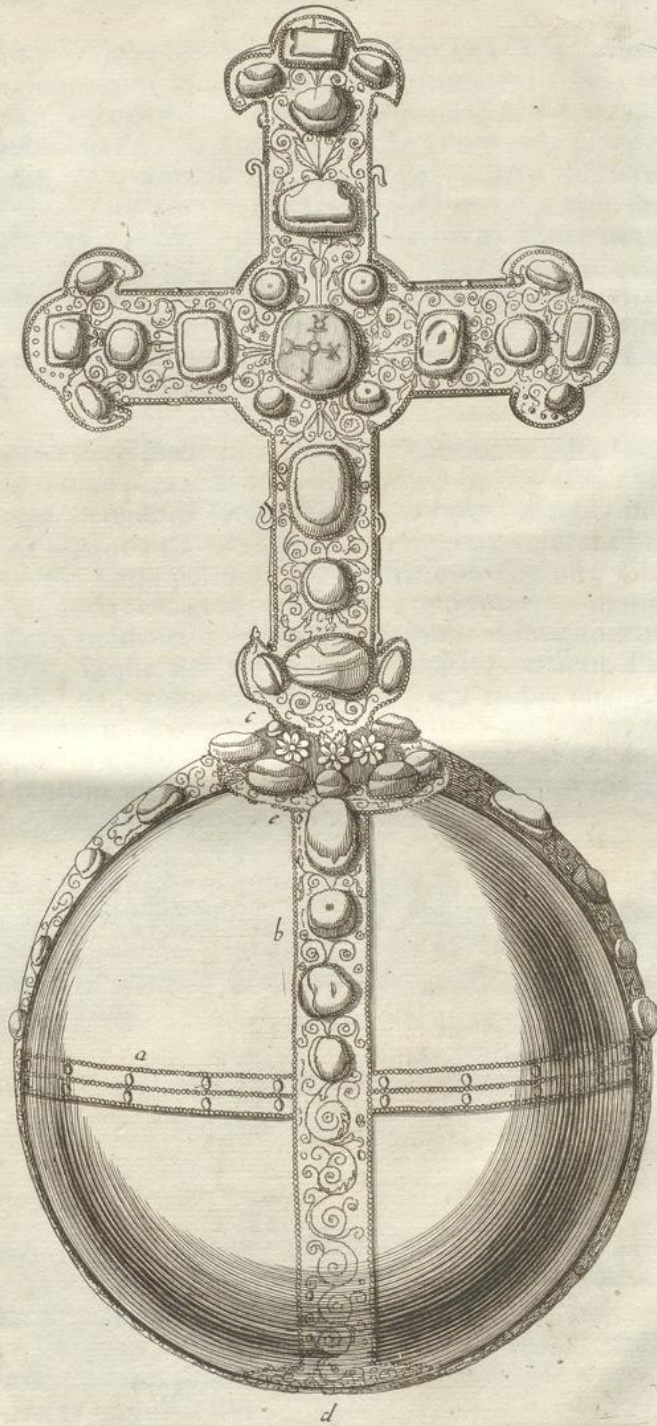
III.

De materia externa & interna Globi Carolini.

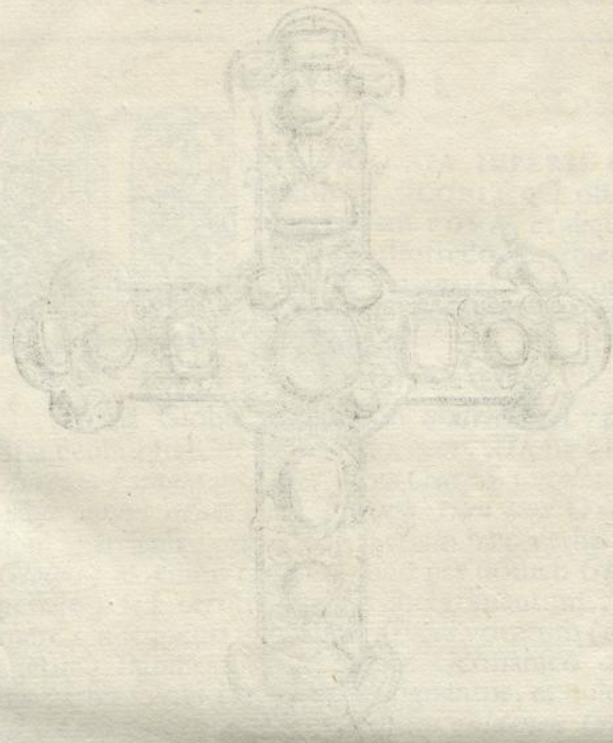
Externa porro materia *Globi Carolini* constat bractea auri puri; quod quidem aurum adeo defecatum est, ut ad obrussam referat

XXIV

Ad pag. 4.



DESCRIBTO
PONTIFICALI



XXIV *Carat*, adeoque omnes, quibus purgatissimum aurum æstimatur, perfectionis gradus obtineat. Quod ad internam eius materiam attinet; *matricula* quidem modo citata *tertia* tradit, eum ipsum Globum intus ligneum esse: ubi tamen revera non nisi picea quædam materia deprehenditur, quam circumvestit illa bractea aurea.

V.

Sed auream hujus Globi bracteam circumdant *duo Circuli aurei*, per quadrum, h. e. secundum longitudinem & latitudinem affixi, ita quidem, ut circulus latitudinis (*a*) totus gemmis distinguatur; circulus autem longitudinis (*b*) in superiore parte Globi, ubi superne Crux aurea defigitur, (*c*) quibusdam gemmis per orbem dispositis ornatus conspiciatur; in inferiore autem parte, (*d*) qua is manui imponitur, nullis gemmis, sed solis quibusdam ductuum figuris in auro quodammodo eminentibus, sit distinctus, inque bracteola rotunda quasi desinat. Aurum autem horum circularum, dum vicissimum primum duntaxat perfectionis gradum, h. e. XXI *Carat*, assequitur, a pretio ac præstantia aureæ bractææ totius Globi omnino non nihil recedit.

De duobus circulis Globi Carolini.

VI.

Quemadmodum vero *Crux*, qua ornatus est primarius iste Globus, superiori (*e*) eique parvæ ac rotundæ bracteolæ imposita, auro circulo Globum secundum longitudinem ambiens desuper insistit, ipsique Globo quatuor clavulis, stellarum figuram referentibus, est affixa; ita hæc ipsa Crux pariter, atque utrique Circuli, Globum ambientes, auro ejusdem constant conditionis, nempe XXI gradus bonitatis reddente, itidemque gemmis distinguuntur, & quidem Sapphiris, iisque per medium perforatis, itemque Plasmatis, & Amethystis, atque Carchedoniis, qui nobis dicuntur *Granaten*: quæ gemmæ, exceptis sapphiris, omnes sunt in angulos sectæ. Denique & quædam ibi conspiciuntur margaritæ dissectæ, quibus una tantum est facies, & ab ea rotunditas; averfis planities: quales margaritæ a Plinio *tympana* vocantur.

De Cruce aurea huic Globo insistente, & de gemmis insertis.

VII.

Illud adhuc *de gemmis istis* memoratu dignum est, quod Sapphiro, quæ in media Cruce aurea collocata est, *Monogramma* incisum, idque introrsus versum, animadvertere liceat, cujus figuram his subiicio. Quomodo autem literarum ductus in hoc Monogrammate videantur explicandi, infra exponam.

Sigillatim de Sapphiro, cui monogramma incisum est.



VIII.

Quod si porro *artificium* in hoc Globo fabricato respiciamus; aurum ipsum in bracteam malleo diductum, atque in sphaeræ modum efformatum est, ita, ut piceam, quæ intus latet, materiam circumcirca tegat. Gemmæ vero cruci circulisque ita sunt insertæ, ut earum latera & extremitates auro tenuiter adducto contineantur. (*die Versetzung der Steine ist gestrichen.*)

Quo artificio constructus sit iste Globus?

B

VIII.

De duobus
aliis Globis
Imperialibus.

Iam, quod ad reliquos DVOS GLOBOS, qui inter ornamenta Imperialia adhuc reperiuntur, attinet, utrique constant ex bractea argentea, eaque deaurata, ita quidem, ut nullis gemmis ornentur, intusque cavi vacuique existant. Alterius, & quidem majoris, hemisphæria, ornatu quodam intermedio ferruminata, inter se coeunt. At in hemisphærio superiori apparet quædam eminentia, quodammodo læsa & violata, cui itidem insistit *Crux* deaurata, sed ea non satis affabre formata; cujus extremæ partes sunt rotundæ, ut in numo Valentiniani, apud *du Frene, Hist. Byzant. pag. 54.*

Sed & alter Globus simplicior, in parte superiore paulum eminente, similiter *Crucem* deauratam exhibet, cujus extremitates liliis conformes apparent; cujusmodi formæ *Crucem* conspici licet in vexillo regali albo, Gallis vi bellica erepto, quod descripsit *Ioh. Iac. Chiffletius*, in peculiari dissertatione.

X.

De antiquo usu
Globorum in-
ter insignia re-
galia.

Ex Mytholo-
gia.

Apud Roma-
nos priscos.

Hæc igitur forma & conditio trium Globorum si conferatur cum antiqua historia, vetustisque monumentis, primum generatimprehenditur, ejusmodi orbis globosos jam diu inter insignia summæ potestatis fuisse habitos. Nolo hic pluribus commemorare, tales Globos jam in *Mythologia* antiqua inter signa Deorum numerari consuevisse; cum, quod jam alii ex *Martiano Capella*, ex *Codino*, itemque numis & stauis antiquis, observarunt, veteres identidem *Iovem*, *Cybelemque*, ita effinxerint, ut globos tales manibus gestare viderentur. Deinde videmus, priscis etiam Romanorum Imperatoribus, in marmoribus numisque vetustis non raro jam Globos fuisse additos. Obvia sunt in libris antiquitatum ejus generis monumenta, quæ nunc sigillatim recensere supersedeo: ubi quidem istiusmodi Globum, modo simplicem & nudum, modo *Victoriolæ*, *Aquilæ*, aut *Phœnicis*, signo imposito ornatum, animaduerto. Imo *Cangius*, in dissertatione de *inferioris ævi numismatibus*, observavit, *Crucis* notam maxime circa Valentiniani Imperatoris tempora hujusmodi Globis addi coepisse, cum in illius numo aureo videre liceat figuram stolatam & galeatam, quæ Romam, vel Constantinopolim, referat, ac sinistra hastam, dextra Globum, cui *Crux* insistit, teneat. Quemadmodum vero Globi crucigeri frequentissime in sequentium Byzantinorum Imperatorum numis conspiciuntur; ita eadem Globi Crucigeri insignia, a Byzantinis ad Occidentis Reges Imperatoresque transiisse, luculenter idem docet.

XI.

Apud Francos
Germanosque,
ex testimonio
veterum scri-
ptorum.

Equidem, si scriptores veteres rerum Germanicarum, quos quidem videre adhuc contigit, evolvantur, maxime notabilis descriptio alicujus Globi imperialis occurrit in historia rerum gestarum *HENRICI II, Imperatoris*. Huic enim Imperatori a *Benedicto VIII*, Pontifice Romano, sub annum *MXIII*, talem Globum fuisse oblatum, commemorat *Glaber Rodolphus, Libr. I, cap. V*, inter Pithœi scriptores Rerum Francicarum, sequentibus verbis: *Illud nihilominus nimirum condecens ac perhonestum videtur, atque ad pacis tutelam optimum decretum, scilicet, ut ne quisquam audacter Romani Imperii sceptrum prapropere gestare Princeps appetat: seu Imperator dici,*

dici, aut esse valeat, nisi quem Papa sedis Romana morum probitate
 delegerit aptum Reipublicae, eique commiserit **INSIGNE IMPERIALE**. Cum
 videlicet olim ubique terrarum, quilibet Tyranni sese procaciter im-
 pellentes sapissime sint Imperatores creati; atque eo minus apti Rei-
 publica, quo constat eos tyrannide, quam pietatis auctoritate, processisse.
 Anno igitur Dominica incarnationis septingentesimo decimo, licet **INSI-
 GNE ILLVD IMPERIALE** diversis speciebus prius figuratum fuisset;
 Venerabili tamen Papa, Benedicto, sedis Apostolicae, fieri visum est
 admodum intellectuali specie. Idem enim insigne praecepit fabricari quasi
AVREVM POMVM, atque circumdari per quadrum preciosissimis qui-
 busque gemmis, ac desuper **AVREAM CRUCEM** inseri. Erat autem
 instar speciei hujus mundanae molisque; videlicet in quadam rotundi-
 tate circumstiteri perhibetur, ut, dum siquidem illud respiceret prin-
 ceptus terreni imperii, foret ei documentum, non aliter debere imperare,
 vel militare in mundo, quam ut dignus haberetur vivifica crucis tue-
 ri vexillo. In ipso etiam diuersarum gemmarum decoramine, videli-
 cet imperii culmen plurimarum virtutum speciebus exornari oportere.
 Cumque postmodum praedictus Papa Imperatori, videlicet Henrico, hu-
 jus rei gratia Romam venienti, obviam cum maxima virorum & sacro-
 rum ordinum multitudine processisset ex more, eique hujusmodi insigne
 scilicet imperii in conspectu totius Romanae plebis tradidisset; suspiciens
 illud hilariter, circumspectoque eo, ut erat vir sagacissimus, dixit: Op-
 time Pater, inquit ad Papam, istud facere decrevisti, nostrae porten-
 dendo juvenis monarchiae, qualiter sese moderari debuerat, cautius
 perdocuisti. Deinde manu gerens illud auri pomum subjunxit: Nul-
 lis, inquit, melius hoc praesens donum possidere ac cernere congruit,
 quam illis, qui pomis mundi calcatis, crucem expeditius sequuntur Sal-
 vatoris. Qui protinus misit illud ad Cluniacense monasterium Gallia-
 rum, quod etiam tunc temporis habebatur religiosissimum ceterorum,
 cui & alia dona plurima contulerat ornamentorum. Operæ pretium
 duxi, integrum hunc locum excitare, quem a quibusdam nonnisi
 mutilatum afferri animadverti. Sunt, qui existiment, ex hoc *Gla-
 bri Rodolphi* testimonio liquere, Globum imperialem istis *Henrici
 II Imperatoris* temporibus primum additum fuisse apparatus in-
 signium imperialium; at mea quidem opinione id saltem inde conici
 posse credo, Pontificem illum, *Benedictum VIII*, ad designandum
 & investiendum Imperatorem, tunc quasi noviter usum esse tradito
 Globo aureo, tanquam symbolo singulari & significantiore, atque, uti
 loquebatur Glaber, magis *intellectuali specie*: cum antehac alii Pon-
 tifices Romani in Imperatoribus investiendis, aliis identidem symbolis
 & insignibus Imperialibus forsitan usi essent. Quem modum investiendi
 Imperatores per *pallam auream* i. e. Globum aureum, alii etiam Pon-
 tifices postea secuti sunt. Sic certe *Innocentius III*, Pontifex Roma-
 nus, in epistola ad *Henricum VI Imperatorem* data: Quod ille, in-
 quit, a *bonae memoriae Coelestino Papa*, praedecessore suo, post susce-
 ptam ab eo coronam, cum aliquantulum abcessisset, rediens tandem ad
 se, ab ipso de Imperio per *PALLAM AVREAM* petierit investiri. vide
Vol. I. Epistol. ejusdem, pag 679. Quæ cum ita sint, cumque aliunde
 constet, jam ante *Henrici II* aetatem utique Globum ceteris Impe-
 ratorum insignibus fuisse annumeratum; Glaber non tam de Globo
 Imperiali a *Benedicto VIII* noviter invento, ac reliquis ornamentis

Imperialibus tunc quasi recens addito, quam de novo usu symboli inauguralis, loqui videtur; nisi quis existimet, saltem Globum Imperatorum nunquam ante ea tempora Cruce & duobus Circulis, variisque gemmis, simul ornatum fuisse. Sed progredior nunc ad alios Scriptores, qui Globi Imperialis in historia Imperatorum Germanorum meminerunt. Ita scilicet & Gothofredus Viterbiensis, *P. XVIII Panth.* temporibus FRIDERICI I, Globum Imperialem, eumque aureum & Cruce instructum, his verbis descripsit:

AVREVS ille GLOBVS POMVM vel PALLA vocatur,
Vnde figuratum mundum gestare putatur,

Quando coronatur, PALLA ferenda datur.

Significat, mundum forma perhibere rotundum,

Intus habet plenum terrestri pondere fundum,

Quem tenet arcanum, PALLA ferenda manu. &c.

CRUX superest POMO Cœli superinsita dono:

Cruce & Palla simul pariter connexa tenentur;

Hæc magis, illa minus, parte reverenda videntur;

Hæc ferit, hæc sanat; hæc perit, illa manet.

Si mundana cupis pugno concludere regna,

Significata crucis tibi sunt reverenter habenda.

Servulus esto Dei, qui tua sceptrâ regit!

Adhæc Conradus Urspergensis, ad annum MCVI, ævo HENRICI IV, eundem Globum expresse inter Insignia Imperialia refert. *Henricus Regalia*, inquit, *vel Imperialia Insignia*, CRUCEM scilicet, & lanceam, sceptrum, GLOBVM atque Coronam, filii HENRICI V, potestati tradidit, prospera illi imprecans, illum primatibus multo fletu commendans. Plura veterum scriptorum loca, ubi diserte mentio injecta fuerit Globi Imperialis, mihi hucusque non occurrerunt.

XII.

Ex indicio numorum & sigillorum, aliorumque ornamentorum veterum.

Nihilominus tamen multis argumentis demonstrari potest, huic Globo etiam inter Imperatorum ornamenta adhuc antiquioribus temporibus, quam quæ scriptores modo citati attigerunt, locum fuisse. Equidem id infortis ire non possum, huiusmodi Globos miræ varietate in antiquis monumentis formatos effectosque passim reperiri. Vnde recte se habent, quæ Leuckfeldius, in *antiquitatibus nummariis*, pag. 21, monet: supervacaneam scilicet eorum esse operam, qui ex difformi varietate figurarum, quæ passim in numis antiquis, aliisque monumentis, expressa conspiciuntur, nescio quæ mysteria & arcanas significationes elicere conentur; cum rudes illi artifices typorumque sculptores, Regibus, aliisque personis coronatis, modo *lilia*, quæ manu gestarent, modo *rosas*, modo *baculos crucigeros*, modo simplices, modo duplicatos, *Globos*, magis pro arbitrio suo & imperitia, quam rei veritate, ornatus causa addiderint. Interim, quam discrepantes sint istæ Globorum figuræ, nonnullis duntaxat exemplis jam demonstrare visum est. Sic, quantum *Globus Caroli M.* qui in monumento Fuldensi conspicitur, & cuius delineationem mecum communicavit Dn. *Schannat*, differat ab eo, quem Browerus exhibuit ex collatione iconum utriusque monumenti, quas in posterum exhibebo, facile apparebit. Sic & in imaginibus quibusdam, quæ vulgo ad *Carolum Calvum* referuntur, quas vero Eckardus, in dissertatione de *Imaginibus Caroli M. & Carolomanni, Regum Francorum*, in *gemma & numo*

numo repertis Carolomanno tribuere mavult, varia Globi regii figura observatur. Etenim in Anonymi Inscriptionibus *antiquæ Basilicæ S. Pauli ad viam Ostiensem*, Romæ anno MDCLIV editis, pag. 32; itemque in Mabillonii *Museo Italico*, T. I, pag. 70, hic ipse Globus literis quibusdam inscriptus; in Alemanni autem *Parietinis Lateranensibus* Romæ editis, Cap. XIII, pag. 123, non quidem literis, sed aliis ductibus ornatus est; similisque in opere Mosaico ad S. Susannam, cujus delineationem accuratiorem Dn. de Ficoronis Roma humanissime transmisit, nec minus apud Baluzium, in *notis ad Capitularia*, T. II, pag. 1278, Fig. II, idem Globus Cruce in medio signatus conspicitur. Adhæc si monumenta *Henrici II*, Imperatoris, spectemus; figura plane singularis hujus Globi deprehenditur in altera parte *Crucis Stationalis Mœnchbergensis*, cui adscriptum est nomen: HENRICVS IMP. AVG. In Globo enim imperiali medio, quem Imperator ibi manu dextra gestare visitur, alia quædam figura quasi ovalis apparet, quam circumdant apices, instar flammarum prodeuntes. Super ipso Globo Crux satis alta eminet. Cujus *Crucis Mœnchbergensis* partem anteriorem ære descriptam jam prodidit Dn. de Ludwig, in *scriptoribus rerum Bambergensium*: mihi vero, quod grato animo agnosco, integram illam Crucem accuratius delineare licuit. At alibi alia forma Globi imperialis tribuitur *Henrico II*. Etenim in *Actis SS. Diei xiv Julii*, fig. a. ad pag. 76, in ejusdem Imperatoris monumento simplex is Globus conspicitur. In Sigillo autem medius Globus cruce parva signatur. Quorum monumentorum promulgationem Orbis eruditus debet Consiliario & Archivario Principatus & Episcopatus Bambergensis, *Dño Eppenauer*, itemque *Dño Graff*, *Sub-Custodi Vicario* ejusdem Imperialis & Cathedralis Ecclesiæ. Eodem modo aliorum etiam Imperatorum atque Regum monumenta ac sigilla recensere possem; nisi nunc quidem sufficere videretur, id unum adhuc annotare: in Sigillo quodam *Richardi*, Regis Romanorum, quod in *Historia Genealogica Regum Angliæ*, L. II, pag. 95, describitur, observari *Globum*, cui Crux extraordinariæ altitudinis imposita conspicitur; pariterque miram Globorum varietatem in eorum etiam Imperatorum simulacris deprehendi, quos tamen Globo Imperiali adhuc superstite jam usos esse, certo constat. Id quod iis facile liquere potest, quibus vacat libetque eas Globorum figuras inter se conferre, quæ e. g. in *Ludovici Bavari* imaginibus occurrunt; quas non sigilla modo, sed & egregium monumentum Monachiense, & effigies hujus Imperatoris in majori ambulacro Curiæ Norimbergensis, variis modis effectas indicant: haud secus, ac in *Caroli IV* monumento, quod Pragæ in turri ad Pontem exstat, item & in pictis imaginibus, quibus illustratum est celeberrimum illud *Aureæ Bullæ* exemplar, quod tempore *Wenceslai* Regis descriptum adhuc hodie in Augustissima Bibliotheca Vindobonensi asservatur, alia atque alia Globi Imperialis forma animadvertitur. In aliis autem Imperialibus ornamentis, jam antiquis ab hinc temporibus, Globus iste imperialis Cruce quidem, at non simul gemmis adornatus, apparet. Talis enim Globus in vagina Gladii Mauritanii, quæ pertinet ad augustum apparatus, effectus; talis etiam, & is quidem aureus, in *Dalmatica* acu pictus conspicitur. Quantamcunque autem figurarum differentiam referant ejusmodi

C

moni-

Monachiense
ambulacro
Curie Norimbergensis
effigies hujus Imperatoris
in majori ambulacro
Curie Norimbergensis
variis modis effectas indicant

monimenta vetusta; id tamen non obscure testantur, Globum jam antiquissimis temporibus etiam apud Francos, Germanosque, inter insignia imperialia & regia extitisse.

XIII.

Conjectura &
observationes
quedam de
ætate Globi
primarii.

His præmissis, jam breviter exponam, quantum quidem conjectura assequi possum, quid in istis tribus Globis vetustum seculoque Carolingico congruens, quid deinceps adscititium, appareat? De eo primum loquor Globo, qui a *Carolo M.* denominatur. Hic quatenus quidem adhuc simplex, & reliquo ornatu destitutus fuit, utique ab eo ad posteros transmissus esse videtur; an vero & *Crucem* olim habuerit, id prorsus incertum est; cum bracteola aurea superiori Globi parti addita atque affixa, cui hodie *Crux Aurea* insistit, obstet, quo minus explorari queat, annon ibidem jam olim foramen quoddam parvum extiterit, cui *Crux* aliqua potuerit inseri? Hujus autem opinionis meæ rationes non tam inde repeto, quod ille ipse aureus Globus in antiquis Diplomatis a *Carolo M.* denominatur, eoque cognomine a reliquis duobus Globis, qui itidem ad ornamenta Imperialia pertinent, distinguitur; quam potius exinde, quod *Sphæra* ejusdem antiquioris Globi auro constat optimo purissimoque, quod quidem auro ævi Carolini est similitimum. Atque adeo hoc ipsum aurum, siquidem ejus naturam ac valorem, coloremque, accuratius spectes, plane respondet illis aureis & encaustica arte inductis elaboratisque partibus, quæ in *Corona aurea* sunt, & quas pariter ad eandem ætatem refero. Quod vero ad ceteras Globi partes, *Crucem* puta, atque *Circulos* gemmatos aureosque, attinet; eas sequenti demum tempore accessisse puto; propterea, quod harum partium aurum, uti jam supra innui, non æque ac ipsius Globi aurum, purum defæcatumque est. Deinde, quod *Crux aurea*, ejusque extremæ partes, recentiori modo, quam qui in *Caroli M.* tempora conveniat, fictæ formatæque videntur. Et postremo, quod gemmæ, quibus *Crux Circulique aurei* illuminantur, & in his nominatim *Granati* atque *Amethysti*, secturæ artificio adornatæ, & itidem more fere recentiori insertæ, deprehenduntur. Neque vero id mirum prorsusque insolens videatur, quod dixi, huic Imperiali Globo, posteris forte temporibus, alias quasdam particulas ornatus causa additas fuisse; cum idem aliis etiam monumentis vetustis accidisse observemus, & cum, e. g. haud obscure appareat, etiam istius *Crucis Stationalis Moenchbergensis*, cujus mentionem jam supra injeci, partem interiorem, eamque litteris Græcis signatam, sine dubio vetustior, & ex ipsa Græcia fuisse allatam; ceteras vero partes exteriores demum postea *Henrici II* ætate accessisse. Iam igitur, quamvis vix liceat aliquid certi definire, a vero tamen propius abesse videtur, demum sub *Conradi II* Imperium, *Crucis & Circulorum* ornamenta Globo Imperiali fuisse adjecta. Etenim si valorem auri, & artificium in gemmis margaritisque sectis, respiciamus; eadem etiam in *Circulo*, quo *Corona imperialis* sub illo Augusto ornata est, observamus. Quin idem gemmarum auro inferendarum modus & artificium animadvertitur quoque in *Circulo illo aureo*, quam *Theophania*, Conjug *Otonis II*, Imperatoris, gessit, & qui in eius sepulcro Coloniae est repertus, cujus delineationem accuratior, debeo singulari humanitati Domini de *Harzheim*. Præterea facit huc *Monogramma*, quod Sap-

Sap-

Sapphiro majore Crucis aureæ est insculptum; in quo illius ipsius *Conradi II* nomen compendio scriptum, quod itidem in *crista Coronæ* margaritis plenius exprimitur, agnoscere mihi videor; qua de re mox paulo plura differam. Et denique facile inducor, ut credam, hunc ipsum Imperatorem, cum ejus in Imperio Antecessor, *Henricus II*, pomum aureum Cruce & pretiosis Gemmis splendidum, quod a *Benedicto VIII*, Papa Romano, acceperat, cœnobio Cluniacensi donasset, pomum a *Carolo M.* relictum similibus ornamentis instrui jussisse.

XIV.

Dixi supra, mediæ Cruci Globi hujus Imperialis insertam esse Sapphirum, quæ MONOGRAMMA incisum referat, in quo nomen COVNRAD late-
re opiner. Cujus opinionis & conjecturæ meæ rationes quædam nunc sunt exponendæ, ut eo magis pateat, cujus Imperatoris auspiciis hæc ornamenta exteriora Globo Imperiali accessisse videantur. Jam vero primum constat, *Monogrammatum* usum jam olim in numis signandis pariter ac diplomatibus subscribendis, fuisse frequentissimum. Quamquam nunc non tam *Monogrammata* manu exarata respiciam, quam *siglas*, & *monogrammata*, sive nomina compendio descripta, & certis literarum implexionibus concinnata, quæ gemmis signatoriis fuerunt aliquando insculpta. De ejusmodi *monogrammatum* usu in sigillis, ex Symmachi *Epistola XII. Libr. II*, & *Actis synodi sextæ Constantinopolitaneæ*, aliisque testimoniis & exemplis, præter ceteros, jam egerunt, Mabillonius, de *Re Diplomatica, Libr. II, cap. 10*; Heineccius, de *Sigillis German. P. I. c. IX. §. 51*; & Ioh. Nicolai, in *tract. de Siglis veterum, c. 43*. Quid? quod invenimus, Principes, virosque Illustres, aliquando etiam donariis suis, quæ cum primis templis consecrarent, memoriæ propagandæ causa, ejusmodi siglas & monogrammata nominum suorum inferi curasse. Si haberemus *Caroli Calvi* Sigillum delineatum, in cujus adversa parte protomen hujus Regis; in averfa, *Monogramma* ejus extitisse, commemorat Petrus S. Julianus, in *Tornutio, pag. 510*, & ex hoc Cangius, *pag. 639*; tunc eo facilius intelligi posset, quomodo id cum monogrammate ejusdem Regis manu exarato convenisset. Jam, quod ad explicationem MONOGRAMMATIS propositi attinet; quidam harum rerum peritissimi in hoc ipso Monogrammate nomen CHRISTI Salvatoris; alii nomen VICTORIAE, agnoscere sibi visi sunt. Mihi jamdudum in mentem venit, ibi latere nomen COVNRADI. Quod si enim ductus Monogrammatis Sapphiro incisi, prout in Globo Imperiali adhuc hodie exstat, considerem; arbitror, in una extrema ejus parte literam C, in medio Monogrammate literam O, & in altera ejus parte extrema, literam V, per se facile dignosci; in hac autem figura X fortasse literas N & R, atque in altera figura D literas A. & D, latere; ut adeo, si jam colligam istas literas, verisimile existimem, per hoc ipsum *Monogramma* utique nomen COVNRAD indicari. Hoc saltem mihi extra dubium esse videtur, in hoc schemate literas C. O. V. D. fere sine hæsitacione posse legi; quas vero literas in nullius alius Imperatoris, quam COVnraDi nomen, convenire crediderim. An vero alii in figura X facilius agnoscant A & N, atque fortasse R literæ D adjunctum putent; parum interest. Ego si ad supplendum *Covnradi* nomen alibi literas N & R, quam in hac nota, X quærere

De Mono-
grammate
Sapphiro in-
ciso.

potuiffem, fufpicatus effem, hac ipfa nota potius literas A & V inverfo modo conjunctas effe, quæ fortaffe defignent vocabulum *AVgufti*; haud fecus, ac Papenbrochius, in *Propylæo antiquario*, pag. 14, ubi de *Monogrammatibus Conradi II* agit, observavit, literas A & V videri formari per X, literæ H impositum: quamquam, in hoc fchemate, ex uno pede decuffatæ figuræ, non fine caufa, nec fine fingulari fignificatione, lineola quædam prodire videatur. Equidem Papenbrochius modo laudatus tradidit, *Carolingicorum Imperatorum Monogrammata*, *Crucis figuram præferentia*, paulatim evanuiſſe; ceteros Reges ac Imperatores quadratam formam prælegiſſe, nulla deinde, vel exigua, habita ratione *Crucis*, uſque ad *Henricum Sanctum*: non tamen hanc observationem meæ interpretationi refragari putem; cum fatiſ fit, eam ipſam figuram tunc adhuc effingi potuiſſe, quantumvis rarius. Neque vero cuiquam facile mirum accidet, in quibusdam hujus Monogrammatibus ductibus non nihil obſcuritatis atque difficultatis ſuperelle videri: cum jam olim Symmachus, *Libr. II, Epift. XII*, de Monogrammate annuli ſui ipſe teſtatus fit, *nomen ſuum ibi magis intelligi, quam legi, promptum eſſe*. Et quis neſcit, quam laborioſum ac difficile fit, omnes ductus ac literas etiam in majoribus illis manuque liberiori formatiſ Monogrammatibus, quæ identidem Diplomatibus antiquiſ adſcripta ſunt, ex aſſe interpretari? Bene enim Dn. de Ludwig, in Diſſertatione *de nexu Scriptura & ſubſcriptioniſ*, Cap. IV, §. 56, observavit, hujusmodi monogrammatum figuras eſſe admodum perplexas ac difficiles, atque in illiſ ſæpe unum eundemque Imperatorem multoties variſſe. Ita nimirum Imperatorum Regumque quorundam monogrammata aliquando non ſolum ab aliis æquivocorum & cognominum, ſed etiam eorundem ipſorum monogrammatibus alibi uſurpatis, non certe nihil differre deprehenduntur! Animadvertit idem, exempliſque comprobavit Papenbrochius, in *Propylæo Antiquario ad T. II, menſiſ Apriliſ*, *Actorum SS. § 61. 62. & 63. pag. 14. & 15*, atque ibidem ſigillatim annotavit, *Conradum II*, de quo & ego nunc loquor, ſuſcepta Corona Imperii, ſignum quoque ſuum ductibus aliquanto pluribus ornaviſſe; adduxitque ex Piſtorio duo ejus generiſ ſigna, quæ in *Chronico Episcoporum Mindenſium* occurrunt; primum, idque ſimplicius, quod *Conradi* adhuc dum Regiſ fuit, cum anno MXXXI conjunctum, quod aliquid plus, quam ſoliſ nominis, literas exhibet. Quod poſterius in multis imitari videtur *S. Henrici*, Imperatoriſ, monogramma. Atque idem Papenbrochius, pag. 14. §. 63, etiam citavit Wilthemium, qui teſtatus eſt, ſe in Archivo S. Maximiani minimum viginti Monogrammata *Ottonum & Henricorum*, Imperatorum, non parum a ſe invicem diſcrepantia, obſervariſſe. In quam rem etiam proferre poſſem monogrammata *S. Ludovici*, Regiſ Franciæ; quorum itidem differentes ductus jam animadvertit Mabilionius, de *Re Diplomatica*, Lib. V, Tab. 44. Quid? quod inveniuntur & alia quædam monogrammata, quæ, præter Imperatoriſ nomen, plane ſuperfluas quafdam & Oedipo interprete adhuc indigentes literas comprehendunt. Quod potiſſimum patet ex *Caroli Calvi* monogrammate, quod Codici Bibliorum, qui in Cœnobio Romano S. Pauli aſſervatur, appictum eſſe, jam ſupra memini; & quod magno ingeniſ acumini explicare tentarunt, Mabilionius, in *Itinere Italico*,

Italico, P. I, pag. 71; atque Eckhardus, in Dissertatione de Imaginibus Caroli M. & Carolomanni. Præterea, facile fieri potuit, ut aliquando in eodem signo bina conjungerentur Monogrammata; quod in quorundam Pontificum Romanorum Monogrammatibus quodammodo contigisse, ostendit Nicolaus Alemannus, in *Dissertat. Histor. de Lateranensibus Parietinis, Cap. III.* Sed non est, cur alia jam proferam exempla, cum ipsius *Conradi, Imperatoris; monogrammata, quæ Pistorius, Strada, Vghellus, Zylleus, Schatzenius, Cangius, Paullinus, Fontaninus, Meichelbeckius, Schannat, exhibent, collegerim, & ex iisdem inter se collatis intellexerim, quam parum ubique omnes ductus Monogrammatibus hujus unius ejusdemque Imperatoris inter se convenerint: quanquam ultrò concedam, in iis delineandis, & maxime iterum iterumque imitandis, exscribendisque, haudquaquam eam semper, quæ debuit, industriam atque accuratationem adhibitam fuisse. Nihilominus, in iisdem nonnullos ductus observavi, qui a figuris Sapphiro Globi Imperialis incisus propius abesse videntur. Neque vero me movet, quod non omnimodo quædam similitudo inveniatur; cum neque parvum Gemmæ spatium ductus omnes capere, neque sculptoris imperitia effingere omnes valuerit; cumque facile fieri potuerit, ut nomen Imperatoris aliter in sigillis & numis, aliisque monumentis memoriæ causa signatis, aliter in Diplommatibus, repræsentaretur, ubi monogrammatibus majoribus iisque manu exaratis locus esse potest: quanquam neque hæc quidem ubique & ex omni parte sibi respondisse, jam supra ostenderim. Quæ cum ita sint, tantisper in proposita conjectura acquiesco, usque dum melior certiorque hujus Monogrammatibus interpretatio ab aliis proferatur.*

XVI.

Sed & de reliquis duobus Globis, qui, ut supra dictum, in apparatu Ornamentorum Regalium asservantur, quamvis in solenni inauguratione non amplius hodie usurpentur, paucis adhuc verbis non nihil monendum est. Nimirum horum alter altero videtur antiquior, & hic quidem aliquantulum est major. Verisimile autem est, ex ejusmodi & forte aliorum similis figuræ Globorum parte eminentiore, quæ in superiori hemisphærio conspicitur, rudiores medii ævi monetarios, aliosque artifices, occasionem sumsisse duplicis Globi aliquando in numis monumentisque Imperatorum fingendi. Certe huic rei quodammodo documento esse potest hic pervetustus numus, quem diligenter & accurate delineari & ære describi curavi:

Quid censendum videatur de etate reliquorum duorum Globorum Imperialium?



D

Vides

De politis figuris globi imperialis

Vides hic Imperatorem, qui sinistra manu gestet Globum, non eum quidem perfecte duplicatum, sed cujus intermedia linea non nisi vel circulum aliquem, vel eminentiam quandam indicet; a qua forma exprimenda alii rudiores artifices adhuc longius abierunt, qui hinc quasi Globum duplicatum repræsentarunt. Quo autem Augusto imperante, hi duo Globi inter Cænodia Imperialia fuerint relati, nihil certi habeo, quod definiam; nisi quod alterutrum demum post *Marticulam* a. M C C C L. confectam hisce accessisse, ex iis, quæ §. I annotavi, non obscure intelligatur. Alioquin in his ipsis Globis nullum evidens indicium argumentumve ætatis eorum dijudicandæ animadvertitur. Ex bractea argentea, ut supra dixi, eaque deaurata, non satis concinno labore uterque est compositus. Equidem deaurandi artificium non demum postera ætate inventum, sed jam priscis seculis cognitum usitatumque fuisse, constat. Sic jam Suetonius, in *vita Neronis*, cap. XXXI, commemorat *monumenta auro lita & gemmis distincta*; & a Iulio Firmico, *Lib. III, cap. 3*, laudantur artifices *subtili artificio pollentes, aut aurifices, aut ex auro vestes pingentes, aut inauratores*. Sufficit mihi, nunc saltem meminisse ætatis Imperatorum propaginis Carolingicæ, quæ & ipsa artificium inaurandi non ignoravit. Cui rei indicio sunt, quæ leguntur in *Capitulo Caroli Calvi, T. XXVI, pag. 24*, apud Baluzium: *Illud vero aurum, quod coctum quidem fuerit, sed non tantum, ut ex eo deauratura fieri posset, libra una de Auro vendatur, decem libris argenti*. Similiter Ekkehardus Junior, *cap. V*, locuples testis est, in monasterii S. Galli Gazophylacio, nil nisi *Candelabra & Coronas deauratas* tunc reperta fuisse. Quo adeo argumento his ipsis Globis vetustas non deneganda videatur. Verum, nec id dissimulandum censeo, cum aliqua quædam monumenta deaurata ætatis antiquioris diligentius consideraverim, hodiernum saltem modum deaurandi (a quo *deauratura* in Globis Imperialibus, de quibus iam loquor, non multum abest) haud in universum in tempora Carolingica convenisse. Sic inter ipsa insignia imperialia *Sceptrum* sequioris ævi, cujus vero adhuc hodie in Imperatoribus inaugurandis usus esse solet, eo plane modo, qui adhuc nostra ætate usitatus est, deauratum videtur; *Sceptrum* autem antiquius, itemque *Pila capularis Gladii Caroli M.* & ipse *Capulus Gladii Mauriciani*, admodum leviter & sine igne deaurata deprehenduntur.

XVII.

De politica
significatione
Globi Imperialis.

Fortasse non alienum ab hoc loco, neque harum rerum curiosis ingratum fuerit, paucis adhuc monere, quid hoc symbolo significare voluerint veteres? Prisci scilicet Imperatores Romani se Orbis terrarum Dominos Rectoresque profitebantur; cujus Domini indicium voluerunt esse Globum. Quo respexit Isidorus Hispalensis *Lib. XVIII, Orig. c. 3*. *PILAM*, inquit, *in signo constituisse fertur Augustus, propter nationes sibi in cuncto orbe subjectas, ut magis figuram Orbis ostenderet*. Retinuerunt Reges Imperatoresque Christiani hoc potestatis Imperatoris signum; sed, ut arrogantiam invidiam minuerent, addidere signum *Crucis*, quasi significaturi, se Christi beneficio Imperium & Victorias esse adeptos. Ita certe Svidas de Justiniani

stiniani Imperatoris Statua scripsit, Crucem infixam Globo, quem tenuerit sinistra, significasse, ipsum, propter fidem in Crucem, terræ Dominum factum: *Globum enim fuisse terram, propter rotundam ipsius figuram, fidem vero esse Crucem ob incarnatum Deum, illi clavibus affixum.* Non repeto nunc Glabri Rodulphi & Gotefredi Viterbiensis similes interpretandi rationes jam supra allatas. Pertinent huc, quæ exstant in *Magno Chronico Belgico, pag. 205*, de coronatione Regis *Wilhelmi*, A. C. MCCXLIX facta: *Tum Bavariae Dux Palatii Comes, seu Dapifer, GLOBVM ei aureum dedit, ita dicens: Accipe Globum sphericum, & omnes terræ nationes Romano Imperio subijce, ut Augustus Gloriosus appellari valeas.* Et quæ in *Chronico Flandrico, cap. LI*, ad Annum MCCCVIII, ubi agitur de coronatione Imperatoris *Henrici Luxemburgici*, leguntur: *Et li mirent en la main fenestre une pomme de fin Or, & une Croix dessus, en significatione, que la pomme, qui estoit toute ronde, signifie le monde de quoi il estoit souverain Gouverneur, & la Croix signifoit que toudis il eut la Passion de Nostre Seigneur en memoire.* Horum Scriptorum loca uti maximam partem jam observavit Cangius; ita Dn. de Ludwig, in *dissertatione de Norimberga Insignium Imperialium tutelari*, etiam plures citavit, qui mysticam significationem Globi Crucigeri indagarint: nempe *Bulengerum de Imperio Romano*, *Seldenum de titulis honorum*, *Becmannum in notitia dignitatum*, *Gretserum de Cruce*; quibus adhuc addi possunt: *Henelii otium Vratislaviense*; *C. W. Welferi de Neuenhoff Dissertatio sub Wagenseilio de Officialibus & sub-officialibus S. R. I. habita*; *Autor Theatri historici Seculi XVII, L. XII, cap. 2. pag. 386.* & Dni. de *Zanther delineatio Globi Imperialis.* Cum anno MDCCXI AVGVSTISSIMVS IMPERATOR, CAROLVS VI, inauguraretur, eique inter alia traderentur sceptrum & hic Globus, ab Eminentissimo Consecratore nihil peculiare in formula consecrandi additum fuit, quod sigillatim significationem Globi respexisset. Et certe, neque in *Processu inunctionis Regis Romanorum* apud *Aquisgranum* ex *Pontificali Coloniensi* excerpto, neque in *Ceremoniali Romano*, quem utrumque libellum *Freherus in notis ad Petrum de Andlo, pag. 166 & 226*, edidit, formula peculiaris reperitur, quæ pertineret ad explicandam singularem significationem Globi Imperialis; cum utrobique tantum Sceptri, quod simul cum Globo traditur inaugurando, fiat interpretatio.



