

Landesbibliothek Oldenburg

Digitalisierung von Drucken

Philippi Phinellæ De Revoltionibvs Annorvm

Phinella, Philippus

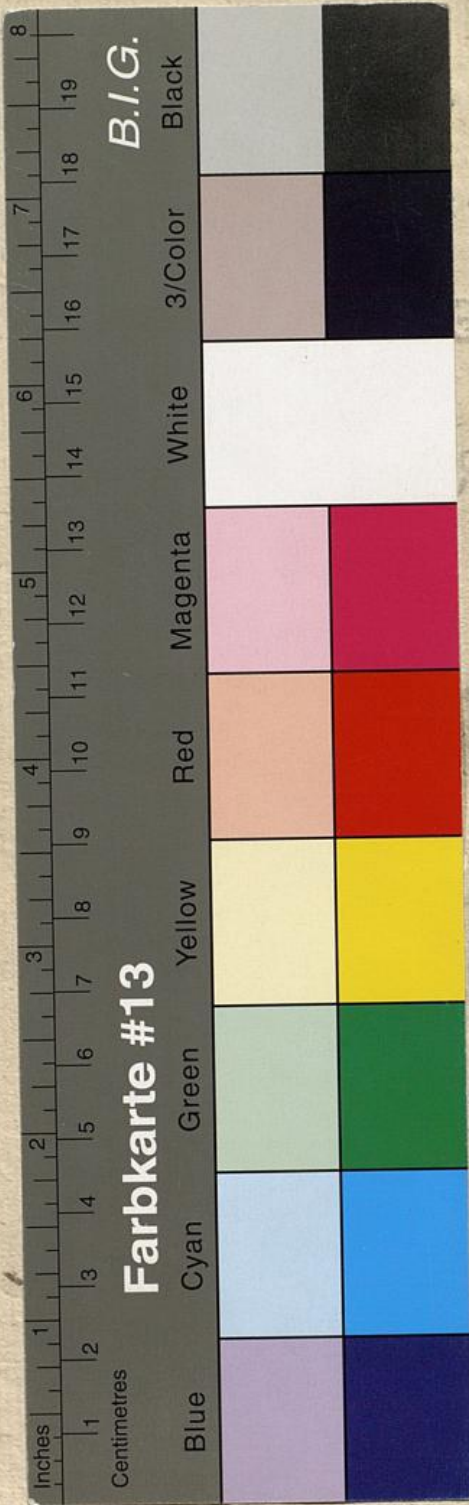
Antverpia, 1650

urn:nbn:de:gbv:45:1-3564

PHILIPPI
PHINELLÆ.
DE
REVOLVTIONIBVS
ANNORVM.



ANTVERPIA Ex Officina Plantiuiana, Apud Baldassarem
Morenum . 1650.



PHIL
PHINE
DE
REVOLVAT
ANNOR



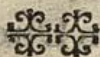
UNIVERSITÄT
OLDENBURG



ILLVSTRISS. AC EXCELLENTISS.
DOMINO,

D. VINCENTIO
TVTAVILLÆ

Duci Leonicæ, Collateralis Consiliario Suxæ
Capitolicæ Maiestatis, Generaliq; Locum-
tenenti Equitatus in præsentî Par-
thenopeo Regno, Generala-
tus prærogatiuis munito.



PHILIPPVS PHINELLA - S. D.



Abores hos meos Directorios, siue de
dirigendi norma differentes, veluti
peregrinos conspicio in exquirendo
sibi Patrono, cui inseruiant: quo, tan-
dem reperto, ecce nunc, è latebris, in medium,
eos prosilire, iam statui: Cuinam vero famulatû
hunc præstare debeant? non nisi tibi (Illustrissi-
me Domine.) Et quidem fors ad tè me direxit:
quinimmò, Ego ipse Arte hac directoria vsus,
recto calle, celeri cursu, pedeq; in offenso ad tè
directus sum. O bone Deus, nonne de tè ceci-
nit Propheta Regius, *Tu parasti directiones?* ^{Psal.}
98.

nit

Tu es ergo primarius directionum Author, & In-
stitutor: de tē, insuper, Ioannes dixerat, quod
^{Apo.}_{1.} *habebas in dextera tua Stellas septem*: quas sep-
tem? quas Stellas? septem utiq; *Errantes*, imò
& reliquas ceteras firmamēti, quarum omnium
Creator es, & Effector: Cur autem in dextera?
utiq; quoniam tu eas moderaris, & ordinas, tu
reuoluis, tu hinc inde disponis, tuq; tandem, va-
rios in aspectus dirigis, ac distinguis. Dixit iam
^{Pro-}_{uerb.}_{26.} *Sortes mittuntur in sinum, sed à Domino*
temperantur; ut hinc agnoscamus, Deum esse
infallibilem Astrorum Directorem, Rectorem,
Correctorem; Quando namq; Nos dirigimus,
ad metam Directorij beneplaciti voluntatis sue
dirigere debemus, sic. n. illesum seruabimus no-
strum liberum arbitrium, Diuinæq; Sapientiæ
legibus conformabimur, sed ò me felicem, quē
non fortuna, non fors, sed supremus ille, fortas-
se, Directionum Rector, ad te direxit; sub nul-
lius namq; auspicijs maiora protectionis incre-
menta reperiam, sub nullius alterius tutela fi-
dentius commorabor; tuū siquidem, solum no-
men terret Zoilos, fugat Aristarcos, dentesq; re-
tundit oblatrantium inuidorum. De tuo ergo
præsумens patrocínio, ad illud accurro, meas
tibi has vigilias deuouens; Tu, interim eas su-
scipe, quas, libens, lubens, dono, ac dedico.

PROLOQVIVM.



Evolutio diffiniri potest, quod sit reuocatio Solis in signum, gradus, minutos, in quibus situs erat tempore quò primùm Natus anhelitus recepit. Et posito quod in eius Genesi Sol in genitura radice reperiretur in signo Piscis obtinēs gradum 17. & 10. min. illius signi; ipsi gradus, & minuti exquiri debent in dicto signo, interiorē partem cum Superiori accipiēdo, & tēporis differentia inter motum inferiorē, &

Superiorem inuenta, quot minorum numero distabit videndū est: Deinde ingreditur in tabulas reuolutionum, & ibi vestram afformādo, reperietis minorum numerum, & ab eis acupietis horas, minutos, & secūdos post meridiem; cum quibus absq; errore erigi pōt genitura reuolutionis. De hoc abundanter suis locis loquetur, & demonstrabuntur itidem indicationes, & effectus Planetarum inter se mutuo- rum, in qualibet duodecim domorum; & quid vnus in alterius Planeta loco influat. Tractabitur etiam de duodecim signis Cœlestibus, de acutionibus, & diminutionibus in ascendētib; & de proprietatibus, & eorum significatis in 12. domibus Zodiaci. Sermocinabitur etiam de 12. domibus cœlestis spheræ, & quæ beneficæ quæuē malefice sint: Deniquē disferetur, quid portendat quispiam septem Planetarum, quādo erit Dominus anni, & reuolutionis; quidque quilibet illorum indicabit cum in eorum proprijs domibus estiterint.

De Modo conficiendi reuolutiones
Annales.

Caput primum.



Vndamentalis basis, à qua reuolutio verè efformata depèdet, est certa, & verificata genitura: Deinde inspicèdum est in quò signo, & gradu reperitus Sol tempore suæ Natiuitatis, & vt faciliora reddamus documenta, exemplis vtèmur sic annuendo. Adest Natiuitas in anno 1585. 8. Martij, die Veneris hora 12. & 20. min. Horologij Italici, quæ secundum computum Astrologicum fuit die 7. dicti mensis hora 18. & 2. min. post mer. In formandis reuolutionibus annalibus hic modus tenendus est.

Primum in vnaquaq; reuolutione cuiusuis anni reduci debet Sol in proprios gradus, & minutos, in quibus tempore natiuitatis reperiebatur, & cum genitura fuisset die 7. Martij 1585. hora 18. & 2. min. post mer. Sol erat in signo Piscis cum gradibus 17. & 10. min. si v. g. velletis facere reuolutionem huius natiuitatis in anno 1649. ingrediendum erit in Ephemeridem, & quaeretur Sol in signo Piscis, eoq; reperto, quaeretur gradus viciniores, & propinquiores gradibus 17. & 6. min. Martij 1649. Solem inuenietis in Pisce cum gradibus 16. & min. 26. Videte in 7. dicti mensis, & erit in grad. 17. & m. 26. fauce partem reperietis differentiam 24. horarum esse 60. min.

Sextus dies Martij 1649. erit in grad. 16. & min. 26. perueniendū gratis ad gradus 17. & min. 10. in quibus fuit prima radix, 44. minuti desiderantur, qui in horis 17. & min. 36. conficiuntur habita proportionē à motu Solis procedentis 60. min. in 24. horis.

Introite in tabulam proportionalem Motus Solis, quæ tabula continet in se sex columnellas, quarum prima est min. 57. secunda min. 58. tertia min. 59. quarta min. 60. quinta min. 61. & sexta min. 62. cau-

sa

ta est, quia vsque ad hunc numerum minorum potest Sol facere motus.

Et quam, vt dictum est, differentia est 60. minut. queretur quarta columnella, quarum qualibet in suo principio habet suas denominationes dicentes, morum Solis.

In aere postea dictarum sex columnellarum est versus incipiens ab vno, & finiens in 30. qui finire debent in 60. Iste versus continet totum cursū minorum, quos Sol in vno die peragere potest, sed quia, vt dixi, pro integro die naturali deberet finire in 60. dicti 30. vestro vsui erunt pro horis 12. quæ medium diem naturalē conficerent, & postremò numero quò vobis opus fuerit vtimini dicta supposita proportione.

Ponamus exemplum Vestra petitio est 44. minorum demptis 30. pro horis 12. remanent minuti 14. si ergo 30. minuti dant 12. horas 14. dabunt horas 5. & minut. 36. quæ in vnum redactæ, erunt horæ 17. & min. 36. post mer.

Hæ horæ postea ponuntur in quadro figuræ à vobis erigendæ resolutionis 1649. 6. Martij her. 17. & min. 26. post. Merid.

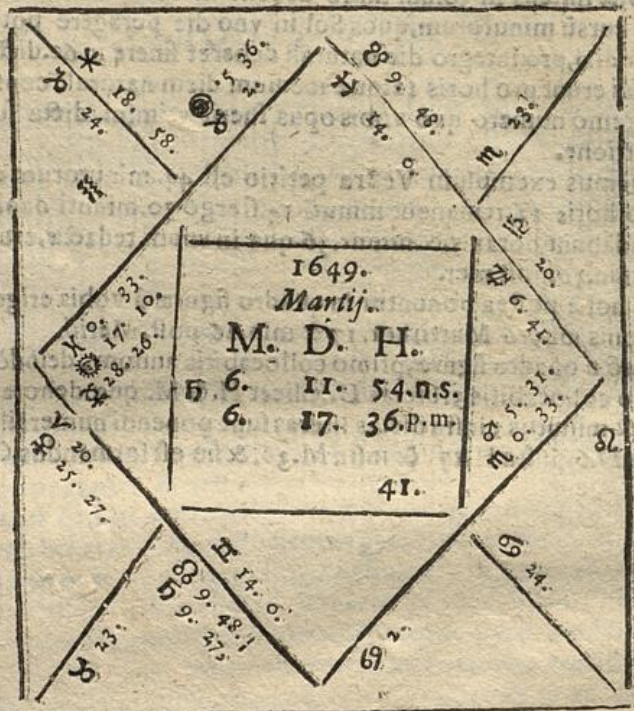
Et factò quadro figuræ, primò collocabitis annum, deindè mensem, sub quo collocabitis 3. literas D. scilicet H. & M. quæ denotant dies, horas, & minutos; infra dictas literas sunt ponendi numeri illarum. s. infra D. 6. infra H. 17. & infra M. 36. & sic est formandus Quadratus,



A 2. 1649

4 De Reuolutionibus Annorum.

Figura Reuolutionis Mensis
Martij 1649.



ET cum posita sint hora 17. & min. 36. post Meridiem; quæ egressæ sunt à 44. min. quibus distabant grad. 16. & 26. à gradib. 17. & 10. min. ubi reperiebatur Sol tempore natiuitatis; facietis partem proportionalem Lunæ. & deinde aliorum quinq; Planetarum.

Die 6. Martij 1649. in Meridie Lunæ erit in 25. gradu. & 48. minuti. signi Sagittarij.

Im

In 7. diei mensis, & anni erit in signo Capricorni cum gr. 9. & 10. min. differentia quæ est inter meridiem 6. 7. est graduum 13. & 22. min.

Si ergo Luna in 24. horis gressa fuerit 13. grad. & 22. min. quot grad. dicitur in 17. horis, & 36. min. & facta illorum contractione reperietur peregrisse gr. 9. & 48. min. quibus adiunctis gr. 25. & min. 48. summam conficiant gr. 35. & min. 36. Ex gradibus abstrahite 30. qui conficiant signum, & manebit vestra Luna cum gradibus 5. & min. 36. Capricorni: qua propter notabitur. Luna in Capricorni habet gradus 5. & 36. min. Deinde calculabitis Saturnum, & cum videretis, in 6. Martij 1649. Saturnus reperiebatur in signo Gemini cum gr. 9. & min. 25. facite partem proportionalem cum 7. eiusdem, & in 7. erit in gr. 9. & 28. min. unde comperitur motum Saturni hor. 24. spatio fuisse trium minutorum; si ergo 24. horis tres minutos compleuerit, horis 17. min. 36. duos complebit: Hos duos minutos addite min. 25. & erunt gr. 9. & min. 27. Saturnus in Gemini cum grad. 9. & min. 27.

Postea calculum conficietis de Ioue modo iam explicato, & cum videretis in 6. Martij Iuppiter reperiebatur in signo Libræ cum grad. 6. & min. 45. facietis partem proportionalem cum 7. & erit in grad. 6. & 34. min. distantia inter 6. & 7. est sex min. Hunc si 24. horis est retrogressus 6. 17. horis, & 36. min. retrogressus erit min. 4. à 45. abstrahitis 4. manebit Iuppiter in Libræ cum gr. 6. & min. 47. retrogradis.

Eodem die 6. Mars repertus fuit configuratus in signo Virginis cum gr. 5. & min. 49. In 7. est cum gr. 5. & min. 26. differentia est min. 23. si igitur 24. horis Mars retrogressus est 23. min. in 17. horis & 36. min. deficient min. 18. quos abstrahite à 49. manebunt 31.

Mars in Virgine cum gr. 5. & 31. min. retrogr.

Venus in 6. reperitur in Ariete cum gradibus 25. & 6. min. in 7. est cum gr. 26. 16. min. suus motus in 24. horis est min. 70. si 24. horis graditur 70. m. in 17. & 36. min. graditur m. 51. In unum redagite m. 51. & min. 6. & summam conficiant min. 57. & scribetur Venus in Ariete cum gr. 25. & min. 57.

Mercurius in 6. erit in gradibus 27. & 12. min. Piscis. In 7. erit in gr. 28. & 53. min. differentia ergo est 101. min. si igitur in 24. horis distat 101. min. in hor. 17. & 36. min. distantia erit min. 74. quos minutos 74. addite gradibus 27. & min. 12. subducat summa gr. 28. & min. 26. Unde configurabitis Mercurium in Pisce cum gr. 28. & min. 26.

Visa

Visa situatione Planetarum, videbitis illam capitis Draconis, & obseruando sextum diem Martij, reperitur collocatum in signo Gemini cum gr. 9. & 50. min. In 7. verò cum gr. 9. & 47. min. si in 24. horis deficiunt 3. min. in 17. h. & 36. min. defecerint 2. minutis abstrahite 2. à diebus 50. & remanebit caput Draconis in Gemini cum gradib. 9. & min. 48.

Cauda collocabitur in signo Sagittarij, quod est signum oppositum Gemini cum iisdem gradibus, & min. positis in capite, idest gradibus 9. & min. 48. Sagittarij.

Quando collocaueritis Planetas cum Capite, & Cauda Draconis opus est collocare signa caelestia in figura, & illorum collocatio in suis locis fiet in hac forma.

Ingredi mini in tabulas domorum, & quaeritis tabulam in Polo 41. nam in dicto Polo elata fuit figura, & quia tempore natiuitatis Sol erat in grad. 17. & 10. min. Piscis, quaeritis signum Piscis, & in 17. grad. illius in aere laeue partis inuenietis 23. & 12. m.

Horæ positæ in quadro angulo figuræ reuolutionis fuerunt 17. & 36. min. in vnum redactis summam conficiunt horarum 40. & 48. min. abstrahite hora 24. quæ diem naturalem conficiunt, & remanebunt horæ 16. & min. 48.

Quaeritis in aere dictæ tabulæ domorum Poli 41. horas 16. & 48. min. & inuenietis esse eis magis proximas horas 16. & 50. min. Procedendo in directum distarum horarum 16. & 50. minut. in columna.

Decimæ vobis dabit 14. gradus Sagittarij, in 11. duos Capricornis In 12. dabit 24. Capricorni: In prima quæ est ascendens, erit signum Piscis cum 0. & 33. min. In secunda erit in gr. 20. Arietis: & in tertio in 23. grad. Tauri.

Alia 6. signa cadunt per oppositionem: cum decima scilicet cadit quarta cum signo Gemini cum ipsis gradib. qui sunt in decima idest grad. 14. cum vndecima cadit quinta cum 2. Cancræ, cum duodecima cadit sexta cum 24. Cancræ: cum prima cadit septima cum grad. 0. & 33. min. Piscis cum secunda cadit octaua cum grad. 20. Libræ, & cum tertia cadit nona cum grad. 23. Scorpions.

Planeta postea his modis collocabuntur: cum prima domo gradus minimi ascendit sursum: cum secunda domo minimi sursum: cum tertia minimi sursum, in quarta maximi sursum, in quinta mini-

mi sursum, in sexta maximi sursum, in septima maximi sursum, in octava maximi sursum, in nona maximi sursum, in decima minimi sursum, in undecima maximi sursum, & in duodecima minimi sursum.

Post collocatos Planetas in eorum domicilijs, cum grad. & min. suis, abstrahetis partem fortuna, qua hoc ordine fiet.

Subtrahenda est Luna à Sole, & fiet hoc modo.

In primis ponetur Luna in signo ubi reperitur cum suis gradibus, & minutis, sub ea sol cum signis, gradibus, & minutis.

Aduertenda signa coelestia numerari hoc modo; primum numeratur 0. secundum, 1. tertium 2. quartum 3. quintum 4. sextum 5. septimum 6. octauum 7. nouum 8. decimum 9. undecimum 10. duodecimum 11. Et quia in exemplo oblato revolutionis anni 1649. 6. Martij hor. 17. & 36. min. post meridiem, Luna erat collocata in signo Capricorni, quod secundum computum à nobis factum est nouum signum cum gr. 7. & 36. m.

Sol est configuratus in signo Piscis cum gr. 17. & 10. min. signum Piscis est 11. signum; qua propter ita fiet.

Luna ———— 9. 5. 36.
Sol ———— 11. 17. 10.

Fiet post hæc subtractio à minori quantitate incipiendo; unde prima erit minorum, secunda gradum, & tertia signorum, cum generali aduertentia, quod quando numerus quantitatis minoris, potest conficere maiorem, ad hanc erit ducendus numerus, v.g. si summa erit 80. min. non subducentur 80. min. sed gradib. 1. & min. 20. sic etiam quando erunt gr. 34. 32. & similia, non idem numerus graduum subnotabitur, sed signu 7. & gr. 4. vel 2. aut quanti erint, & in hoc multiloquum me esse locus non substat, nam quilibet retrocinator regularum subtrahendi est conscius; solum annuere visum est 60. min. conficere gradum, 30. gradus conficere signum, & in subtractione signorum notare Solem numerum ultra duodecimum.

Positis ergo ———— 9. 5. 36.

————— 11. 17. 10.

Fiet subtractio minorum & à 36. deducendo 10. subducentur.

26.

se.

8 De Reuolutionibus Annorum.

Sequetur subtractio gradum; & à 5. deduceri 17. est impossibile, & sui calculanda gradus, qui defunt a 17. usque ad 30. deerunt 13. quibus addite 5. & erunt 18. & vnum signum addetur 11. & erunt 12. a quibus facta abstractione, cum numerum 12. signorum excedere non possit remanebunt 9. sign. gr. 18. & min. 26.

9. 5. 36.

11. 17. 10.

9. 18. 26.

Facta hac subtractione huic numero 9. 18. 26. addetis gradus, & minut. ascendens, qui ascendit cum grad. 0. & min. 33. & summam conficiet sign. 9. gr. 18. & min. 59. manebit pars fortunæ in 9. signo cum gradibus 18. & 59. min.

Notitia signi in quo fiet. Collocatio hoc modo habebitur; Incipietur numeratio ab ascendente, & quia, ut dictum est, primum signum non computatur, eum signo Piscis, quod est ascendens, subsequatur signum Arietis, Primum signum erit Aries, secundum Taurus, tertium Gemini, quartum Cancer, quintum Leo, sextum Virgo, septimum Libra octauum Scorpio, & nonum Capricornus. Igitur pars fortunæ venit configurata in Capricorno cum gr. 18. & min. 59.

Cum dederim vobis modum conficiendi reuolutiones annales, mihi placet vos docere illas mensium.

De Menstrualibus reuolutionibus.

Cap. II.

Proconficiendis reuolutionibus menstrualibus ante omnia fieri debet reuolutio annalis, quæ est illorum verum initium; & facta exæpli gratia, reuolutione anni 1649. sicut iam descripsi, quæ cecidit in 6. Martij, horis 17. & min. 36. post mer. est accipienda dicta
figura

figura elata cum hor. 17. & 36. min. & ingrediendum in tabulã reuolutionum mensium, & quærite in prima columnella Lenæ partis, quæ à Superiori denominatione vobis demonstrabitur, & in Collateri, qui deinde sequitur in parte dextra versus indicat dies quæ notantur in secunda columnella: tertia in dicat horas 4. minut. 5. secundos.

Numerus mensium desuper incipietur ab vno vsq; ad 13. & erunt 12. menses finiti.

Secundo columnella, quæ vt supra dixi, post menses sequitur & indicant dies, vt animi in reuolutionibus diarijs.

Tertia erit opportuna pro extrahendis horis situandis in figura.

Quarte pro extractione minorum, & quinta secundorum.

Tabula dictæ secunde columnellæ indicantis dies, pro integro mense continet dies 28. horas 2. min. 17. & sec. 38.

Omnes isti numeri, dies, horæ, min. & sec. ascendunt ad summam dierum 365. hor. 5. min. 49. & sec. 14. quod est planè integrum annum, vt videtur in secunda Tabula reuolutionum mensium.

Exempli gratia, volumus facere reuolutionem mensis Aprilis 1649. ingrediamur in secundum numerum mensium, qui erit Aprilis, cum primus mensium sit Martius, & inspiciendo in secundo numero mensium in Tabula sitorum, in dire&to dicti numeri inueniemus dies 56. horas 4. minutos 35. sec. 16.

Duplicate ante omnia dies integri mensis supra notati, qui sunt 3. 2. 17. & 38. & erunt dies 56. 4. 35. & 16. & ad exuberantem deARATIONEM annuetur, duplicationem dictorum dierum 28. hor. 2. m. 7. & sec. 38.

Fieri, quia cum reuolutio, quæ est faciendã, est secundi mensis anni in duobus mensibus Astrologicis continentur bis 28. 2. 17. & 38. ii conficiunt dictos dies 56. 4. 35. & 16.

Cum velim igitur facere reuolutionem mensis Aprilis 1649. in . . . or in numerum secundum mensium, sicut supradixi, & reperio , horas, minutos, & secundos inquam 56. 4. 35. & 16.

Et quia reuolutio menstrualis venit à reuolutione annali, videte quot Martij cadit reuolutio annalis, & reperietis illam fuisse in die hora 17. & 36. m. post mer.

Et cum reuolutio annalis totaliter sit dependens à radice natiuis: In reuolutione Aprilis, quæ est efformanda sextum diem petere

B

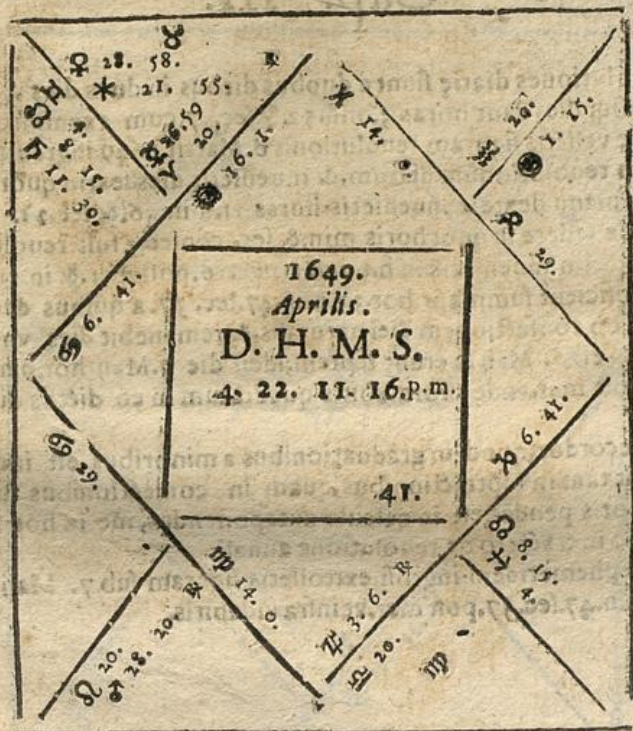
debe-



debetis, cui diei 6. addite 28. pro mense Martij, & in vnum collecti, summam conficiet 34. a quibus abstrahite 30. pro mense Martij, & remanebunt 4. pro mense Aprilis, & quia in tabula prædicta, secundus mensis dat horas 4. minut. 35. & sec. 16. adijcite istas horas minut. & sec. horis post meridiem, quas dedit reuolutio annalis 6. Martij 1649. quæ fuit hora 17. & minut. 36. post meridiem, & vna eas calculando, summam dabunt horarum 22. minut. 11. & sec. 16. & factò vestra quadrangulo reuolutionis mensis Aprilis ita notabitis: 1649. 4. Aprilis hor. 22. min. 11. & sec. 16.

Et formans istis horis, & minutis calculabitis signa celestia iuxta solitum.

Philippi Phinella. II
 Figura Revolutionis Mensis
 Aprilis 1649.



B 2

De

De Reuolutionibus Diarijs.

Cap. III.

Reuolutiones diarię sunt à duobus diebus in duos dies, & binè quiq; dies dant horas 3. min. 52. & sec. 7. cum exempli causa, extollere uelletis figuram reuolutionis 6. Martij 1649. ingredimini in Tabulam reuolutionum diarum, & inuenietis dies sex; in quorum directo in manu dextere inuenietis horas 11. min. 36. & sec. 21.

Deinde uidete in quot horis min. & sec. confecta fuit reuolutio 4. Aprilis, & eam inuenietis in h. 2. m. 11. sec. 16. post mer. & in vno collectis conficiet summam hor. 33. min. 47. sec. 37. a quibus deducite 24. horas ob confectiorem diei naturalis, & remanebit dies vnus qui addendus est 6. Maij & erunt septem; id est die 7. Maij hor. 9. min. 47. sec. 37. post mer. vnde efformabitis quadratum in eo dictos dies notando.

Vos recordor, quod in graduationibus a minoribus est incipiendum, & sit tam in subtractionibus, quam in confectiõibus summam minoris pendēs est in calculo anteponendus, me in hoc remittens dicto in tractato de reuolutione annali.

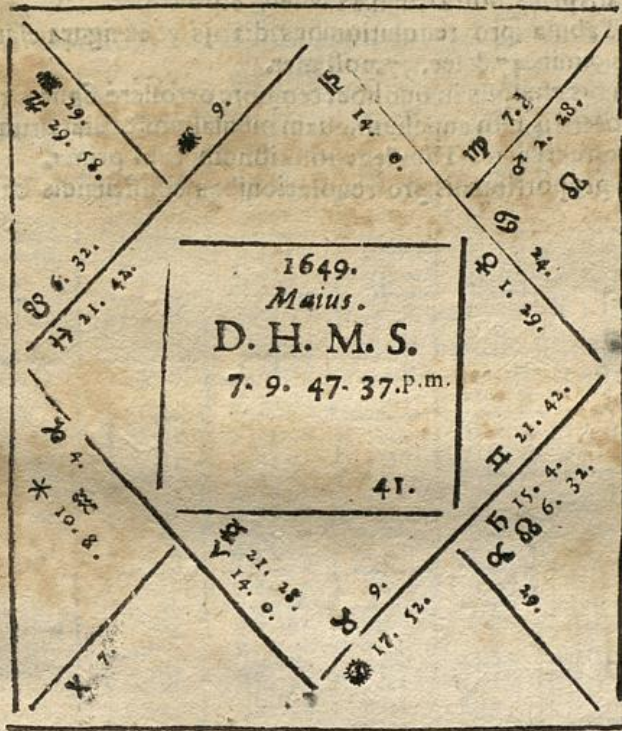
Et in Ephemeridem ingressi, extolletis figuram sub 7. Maij 1649. hora 9. min. 47. sec. 37. post mer. vt infra videbitis.

Figura

Philippi Phinella:

13

Figura Reuolutionis Mensis
Maius 1649.



De



Tres Tabule revolutionum sequuntur, prima est revolutionis annualis, secunda Menstrualis, & tertia diarie. Cum velitis formare revolutionem annalem, utemini prima sicut supradixi in revolutione annali 1649.6. Martij hor. 11. & 54. min. n. l. sed in horis Astrologicis hor. 17. & 36. min. post. mer.

In revolutionibus mensium utemini secunda Tabula sicut elatio figure in 4. Aprilis. hor. 21. min. 21. & sec. 16. post. mer.

Tertia Tabula pro revolutionibus diarijs ut ex figura elata in 7. Maij hora 9. min. 47. & sec. 37. post. mer.

Et cum his exemplis in quolibet tempore extollere figuras revolutionum poteritis, tam annalium, quam mensalium, & diariarum.

Infra sequuntur tres Tabule revolutionum, Tab. prima.

Tabule proportionalis pro revolutionibus conficiendis cum motu solis.



Tabu

Tabula proportionalis pro reuolutionibus
conficiendis cum Motu Solis.

Motus ☉ Motus ☌ Motus ☍ Motus ☎ Motus ☏ Motus ☐
57 M. 58 M. 59 M. 60 H. M. G. 61 M. M. M. 62 M.

1.	0.25.15.	0.24.29.	0.24.24.	0.24.	0.23.36.	0.23.13.
2.	0.50.31.	0.49.39.	0.48.48.	0.48.	0.47.22.	0.45.27.
3.	1.15.47.	1.14.28.	2.23.13.	1.12.	1.10.49.	1.9.40.
4.	1.41.30.	1.39.18.	1.37.37.	1.12.	1.34.25.	1.32.54.
5.	2.6.38.	2.4.8.	2.2.2.	2.0.	1.58.1.	1.56.7.
6.	2.31.34.	2.28.57.	2.26.26.	2.24.	2.21.38.	2.19.21.
7.	2.56.50.	2.53.47.	2.50.50.	2.48.	2.45.14.	2.42.34.
8.	3.22.6.	3.18.37.	3.15.15.	3.12.	3.8.51.	3.5.48.
9.	3.47.22.	3.43.26.	3.39.39.	3.36.	3.32.27.	3.29.11.
10.	4.12.37.	4.8.16.	4.4.4.	4.0.	3.56.3.	3.52.15.
11.	4.37.53.	4.33.26.	4.28.28.	4.24.	4.19.43.	4.15.29.
12.	5.3.9.	4.57.55.	4.52.52.	4.48.	4.43.16.	4.38.42.
13.	5.28.25.	5.22.45.	5.17.17.	5.12.	5.6.57.	5.1.56.
14.	5.53.41.	5.47.33.	5.41.41.	5.36.	5.30.29.	5.25.9.
15.	6.18.56.	6.12.24.	6.6.6.	6.0.	5.54.5.	4.49.22.
16.	6.44.12.	6.37.14.	6.30.30.	6.24.	6.17.42.	6.11.36.
17.	7.9.28.	7.2.4.	6.54.54.	6.48.	6.41.18.	6.34.50.
18.	7.34.44.	7.26.53.	7.19.19.	7.12.	7.45.5.	6.58.3.
19.	8.0.0.	7.51.43.	7.43.43.	7.36.	7.28.31.	7.21.17.
20.	8.25.16.	8.18.33.	8.8.8.	8.0.	7.57.7.	7.44.30.
21.	9.50.32.	8.41.22.	8.32.32.	7.24.	8.45.44.	8.7.44.
22.	9.15.48.	9.6.22.	8.56.56.	8.48.	8.39.20.	8.20.50.
23.	10.41.4.	9.31.2.	9.21.21.	9.12.	9.25.7.	8.54.11.
24.	10.6.19.	9.55.51.	9.45.45.	9.36.	9.26.33.	9.17.25.
25.	10.31.35.	10.20.41.	10.10.10.	10.0.	9.10.9.	9.40.38.
26.	10.56.50.	10.45.31.	10.34.34.	10.4.	10.13.46.	10.3.52.
27.	11.22.6.	11.10.20.	10.58.58.	10.48.	10.37.22.	10.27.5.
28.	11.47.21.	11.35.10.	11.23.23.	11.12.	11.0.59.	10.50.19.
29.	12.12.37.	11.59.59.	11.47.4.	11.36.	11.24.35.	11.13.32.
30.	12.37.55.	12.24.49.	12.12.	12.0.	11.47.11.	11.36.46.

Tabu-

Tabula Menstrualis.

Mens	D.	H.	M.	S.
1	28	2	17	38
2	56	4	35	16
3	84	6	52	54
4	112	9	10	22
5	140	11	28	10
6	168	13	45	48
7	196	16	3	26
8	224	18	21	4
9	252	20	38	42
10	280	22	56	20
11	309	1	13	58
12	337	3	31	36
13	365	5	49	14

Tabula Diaria.

Mens	D.	H.	M.	S.
1	2	3	52	7
2	4	7	44	14
3	6	11	36	21
4	8	15	28	28
5	10	19	20	35
6	12	23	12	52
7	15	3	3	49
8	17	6	56	56
9	19	10	49	3
10	21	14	41	10
11	23	18	33	17
12	25	22	25	34
13	28	2	31	31

De significationibus septem Planetarum in ascendente fitorum tempore reuolutionis.

Caput IV.

Si tempore reuolutionis Saturnus reperietur in ascendente, indicat illo anno hominem esse auarum, & in omnibus suis tractatibus trepidum.

Si erit in ascendente Iuppiter, illo anno natus erit procliuis ad religionem, & religiosos amabit, honorabitur, & adipiscetur bonum nomen, & meliorem famam.

Si erit Mars in ascendente, illo anno natus procliuatatem habebit ad rapacitatem, ad iram, ad iracundiam, ad crudelitatem, &c.

Si erit Sol, homo illo anno erit scelestissimus, vitijs abundans, & valdè procliuis ad seueritatem.

Si in ascendente erit Venus: illo anno reuolutionis homo erit procliuis ad vanitates, ad libidines, ad solatia, & ad omnia conferentia actibus Veneris.

Si tempore reuolutionis, in ascendente reperietur Mercurius, illo anno erit natus magnopere inclinatus ad studia, ad contemplationes, ad sapientiam, & ad disputationes.

Si tempore reuolutionis Luna reperietur in ascendente homo inclinabit illo anno ad crebrò iter faciendù, erit instabilis, & mentis volaxicus; & eo maiores, vel minores erunt dictæ prepeniones, quò feliciores, aut infeliciores erunt aspectus communicati Planetis sitis in ascendente tempore annalis reuolutionis.

De significatis duodecim signorum
Zodiaci in ascendente.

Caput V.

SI tempore quo fiet reuolutio, ascenderet signum Arietis, minabuntur nata pericula mortis violentis, eò maiora, vel minora, quò magis, vel minus erunt fortunati, vel infortunati aspectus, nam si fortunæ habebunt aspectus beneficos, liber erit ab his minis, si infortunæ habebunt coniunctionem, cum quadrato, vel cum oppositione, grauiora erunt pericula.

Si ascendit signum Tauri, denotant natum esse in periculo egrotandi, & erit quàm maximè inclinatus ad libidinem, & ad res amoro-
sas, & amore plenas.

Si tempore reuolutionis anni ascendens esset signum Gemini, natus erit diligens, celatus, & magnopere expeditus in suis rebus.

Si tempore reuolutionis annalis ascenderet signum Cancri inclinatur hominem esse amatorem rerum politarum iustitiæ, Rerum publicarum, studiorum, & facis laboriosum in bene faciendo.

Si ascendet signum Leonis, homo illo anno magis inclinabit ad malignitatem, quàm ad benefaciendum, potius erit iracundus, quàm placabilis.

Si tempore reuolutionis ascendet signum Virginis, homo illo anno erit facilis ad amandam res iustas, charitatem, & honorem sui proximi.

Si ascendet signum Libræ tempore reuolutionis, vita nati erit in magno periculo ob morbum gutturis:

Si tempore suæ reuolutionis ascenderet signum Scorpionis poterit periclitari infirmitatibus accuratarum cogitationum causa, & similia.

Si ascendet tempore reuolutionis signum Sagittarij, homo erit diligens, & ædificia construenda curabit.

Si tempore reuolutionis ascendens erit signum Capricorni, illo anno homo erit paruis bona fortunæ cumulabit, erit diligens, & mul-

ea bona mobilia emet.

Si tempore reuolutionis ascendet signum Aquarij, homo erit procliuus ad Satiras, & maledicentias; & præsertim virijs, & malis moribus erit valdè abundans.

Si tempore reuolutionis ascendet signum Piscis, homo suum solitum excedens, ad superbiam pronus videbitur.

Benè verum est, quod semper consideratio debet esse in promptu, obseruando, si duæ fortunæ, an duæ infortunæ signa in ascendente respiciant, quia dubitandum non est, ex illorum aspectibus meliorem, aut deteriorem reddi eorum significatum, & consequenter bonas, aut malas hominum propensiones.

De septem Planetis collocatis in duodecim domibus celestibus.

Caput VI.

Si Saturnus tempore reuolutionis reperietur in illo met. signo, in quo reperiebatur tempore Natiuitatis, & dictus Saturnus erit bene configuratus, & bene inuitus à beneficiis radijs fortunarum. Luminarium significat natum reponendum esse in dignitate magnæ admirationis; & si dictus Saturnus erit in vno angulorum, & præcisè in medio celorum denotat habiturum magnum dominiũ in rebus Regnorũ, & Ciuitatũ; sed si caderet in angulũ septimæ, bona causa multarum promittit.

Si Saturnus tempore reuolutionis erit in loco Iouis, id est in loco, vbi tempore Natiuitatis Iuppiter morabatur; & signum ascendentis aut pars fortunæ, aut Sol erunt in locis diurnis, & Luna in locis nocturnis significat natũ potiturum boni status, & felicitatis in omnibus illis rebus in genere, quas anno huius reuolutionis tractabit; lucrabitur causa terrarum, Fratrum, & claustralium Monachorum.

Si vero in genitura reuolutionis erit male collocatus, id est male aspectus à radijs Solis, & Lunæ nihil boni tali anno habebit natus, imo.

imo discordias cum suis amicis, & cum suis proprijs consanguineis.

Si Saturnus tempore reuolutionis erit in loco Martis, idest vbi Mars erat tempore Natiuitatis, præmonstrat natum facturum itinera, habiturum bonam familiaritatem cum fratribus, & amicis, faciet multa negotia, & sua consilia æquiboneque facient ab hominibus.

Sed si Saturnus tempore reuolutionis reperietur in loco vbi tempore natiuitatis erit Sol, & ille esset in ascendente, vel tamen esset cum parte fortunæ illo anno dabit nato impedimenta, angustiam, & anxietatem causa locorum, Ciuitatum, & Regnorum; nec non vitiositates cum iniurijs, & præsertim causa mulierum sentiet maximas vexationes, & tristitias.

Si Saturnus tempore reuolutionis erit in loco Veneris, huiusmodi reuolutionis anno faciet itinera. & sæpè sua mens erit in cogitationibus libidinosi, qua de causa noctu sæpè pollicetur.

Si Saturnus tempore suæ reuolutionis erit in loco Mercurij, illo anno patietur diminutionem intellectus, prauitas, & malitia augetur, se diuersis, varijsque periculis exponet, & si quædam ex his reuolutionibus cadet in tempore maturo senectutis auferet ei maximam mestitiam, & feruentes cogitationes.

Si Saturnus tempore reuolutionis erit in loco Lunæ auferet damna notabilia causa mulierum cum periculis submersionis, & præsertim frigidorum morborum.

De Ioue. Caput VII.

Quando Iuppiter reuolutionis tempore erit in loco, vbi reperiebatur Saturnus tempore natiuitatis, hominem reddet illo anno auarum, & tenacem, & in genere in omnibus suis actionibus, & petitionibus erit auidus, & dabit etiam hoc tempore reconcilationes aliquorum amicorum.

Quando Iuppiter erit in suo loco, idest vbi fuit radix suæ natiuitatis præbebit diuitias, & desiderium, colendi partes ante hac non cogitatas.

Quando reperietur in loco Martis denotat habiturum substantias itinerum causa, sicut etiam causa armorum, & hominum Militarium.

Quan-



22 De Reuolutionibus Annorum.

Quando Iuppiter erit in loco Solis, significat natum passurum pericula mortis, & debet tali tempore cauere ad aegrotatione, quia erit grauis.

Quando Iuppiter tempore reuolutionis erit in loco Veneris, indicat gaudia, & lætias, & adeptionem magnam familiaritatis dabit bonam salutem corporalem, & bonam famam.

Quando erit in loco Mercurij, ingenium nati augetur, sicut & intellectus, sapientia, & sagacitas, est in omnibus faciet bona, & magna negotia.

Quando Iuppiter tempore reuolutionis erit in loco Lunæ significat natum esse felicem, & fortunatum; multa bona fortunæ adipiscetur, corpore bene valebit, & erit magnanimus, & liberalis:

De Marte . Caput VIII.

Quando Mars tempore reuolutionis erit in loco Saturni, nato impediuntur, & debilitabuntur vires, ita ut illo anno nil bonè faciet.

Quando Mars erit in loco Ionis, in anno illius reuolutionis dabit itinera valde fortunato, est fructuosa, habebit bonam fortunam natus præsertim causa animalium.

Quando Mars erit in suo proprio loco, id est vbi fuit in radice suæ natiuitatis, & præcisè esset in vno angulorum; illo anno fortunabitur causa militiæ, & hominum, militarium.

Quando Mars tempore reuolutionis erit in loco Solis, denotat triftitias labores, & morbo calida. Et si dictus Mars erit in signo violenti, aut communi, tali anno mortalibus morbis afficietur.

Quando notitia naturæ, & qualitatum signorum haberi vult, adeant meum opusculum sub titulo Speculi Astronomici; nam ibi abundanter de eis disertum est.

Si Mars tempore reuolutionis erit in loco Veneris, illo anno augetur nato libido; magnis curis, est laboribus mulierum causa afficietur, & morbum patietur ob irregulatas crapulas, & libidines.

Quando Mars tempore reuolutionis erit in loco Mercurij, illo anno plus solito exercebitur in ludis, erit natus, mendax, & præsertim maximas iacturos faciat tam suorum, quam fratrum bonorum.

Quan;

Quando Mars erit tempore reuolutionis in loco Lunæ, & illi tali tempore erunt cum benefices aspectibus denotat natum habiturum dominium, & facturum adeptiones filiorum, & breuia itinera; & se traditurum varijs, & diuersis negotijs.

De Sole. Caput IX.

SI Sol tempore reuolutionis reperietur in signo Leonis sua domo, & esset in ultimo angulorum in bono aspectu duorum maleficorum dabit nato bonam fortunam, & sanitatem corporalem; & bona, & honorabilia lucra; sed si Sol erit offensus à malis aspectibus Saturni & Martis, dabit magna damna; sed si erit in vno angulorum super terram damna erunt minoris considerationis.

Si Sol erit in Virgine, & supra terram, & habebit aspectum cum ascendente, aut cum Ioue, aut cum Venere tribuet sanitatem corporalem, & bonam fortunam, sed si erit mali aspectus cum duobus maleficis impedit perfectionem rerum, quas isto tempore natus vellet perficere.

Sol in libra tempore reuolutionis, si erit supra terram, denotat hominem facturum itinera cum bona, & prospera fortuna, & felicissimo euentu; Omnia enim negotia, quæ hoc tempore tractabit, bonum fortientur finem.

Si Sol in combustione Planetarum esset in Scorpione, in quolibet angulorum in bono aspectu cum duabus fortunis, & præsertim si erit in medio celi, natus ascendet ad dignitatem Regiam, & bona fortuna fruetur, & in omnibus hæc reuolutio dabit hereditates.

Si Sol in Sagittario reperietur in bono aspectu angulorum, illo anno denotat lætitiã, & magnam felicitatem, & si natus erit capax prolis eam habebit, sed si Sol erit infortunatus à duobus maleficis, habebit natus magnam sterilitatem filiorum, patietur mæstitiam, mortem, & magna tormenta.

Si Sol erit in Capricorno indicat infirmitates, labores tristitiã, & infortunia; & hoc tempore nomen, & fama nati obscurabitur.

Sol in Aquario liber existens à duobus infortunijs dat illo anno reuolutionis augmenta, magnas familiaritates, sed si erit infortunatus,

natus tam in sua persona, quam in illis amicorum efficietur morbis.

Sol in Pisce indicat tristitiam, & malum statum, Sol in Ariete si erit liber à duobus infortunijs tribuit diuitias, & bona itinera, dabit dominia, & bona lucra, sed si erit in dicto signo cum maleficis aspectibus tam Saturni, quam Martis, dabit labores, & tristitiam.

Sol in Tauro denotant natum negotia Regia, & officialium Regionum gessurum, & acquirurum vtilitatis cum bonis lucris, sed si dictus Sol erit infortunatus à duobus infortunijs, vexabitur à maximis laboribus, tristitijs, & tormentis, etiam si esset in vno angulorum.

Si Sol in Gemini erit bene aspectus à Ioue, & Venere, & erit liber ab infortunijs, & supra terram, & præsertim in ascendente, dabit bona incrementa, & bonam familiaritatē, & tali tempore ab eo concipiendi erunt filij, si erit capax illorum; sed si erit infortunatus in dicto signo, vexationes, & molestias tribuet.

Sol in Cancro cum bona aspectu duarum fortunarum significat potestatem; sed patietur natus offensiones ab inimicis; & si dictum signum aspicietur à Luna bono aspectu erit valde bonum.

De Venere. Caput X.

Quando Venus tempore reuolutionis erit in loco Saturni significat in nato regnare maximum desiderium fornicationis, inclinabit ad delicias, & ad omnia ad Venerem spectantia, & si Venus erit libera à maleficis radijs Saturni, & Martis erit in bono statu, & nihil mali indicabit.

Si Venus tempore reuolutionis erit in loco Iouis, afferet itinera, & causa donatorum, Iuris peritorum & Ecclesiasticorum, natus fruetur dicto tempore bonis fortunæ, & etiam causa mortuorum.

Si Venus erit in loco Martis tempore reuolutionis, dabit desiderium mulierum à quibus ad suum placitum satisfieret; lætabitur, & laudibus extolletur mulierum causa.

Et si Venus tempore reuolutionis reperietur in eodem loco, vbi fuit tempore natiuitatis, dabit illo anno dominium, & præminentiam; veteres amicitia renouabuntur, & delectabitur natus in nouis vestibus.

Toties quoties Venus reperietur in loco vbi erat in radice natiuitatis, denotat natum delectaturum in ornamentis, futurum amicum doctri-
nae, musicorum, & saltantium. Et si Venus erit infortunata, illo anno natus erit falsus, & à magnis laboribus angetur ipsorum infortuniorum causa.

Si Venus erit in loco Mercurij delectabitur in musica, & Poesi, & non quos amicos adipiscetur.

Si Venus tempore reuolutionis erit in loco Lunae, & Luna erit fortunata, felicem fortunam promittit, tam in negotijs, quam in itineribus, & causa mulierum multis bonis ditabitur.

Si Venus erit in loco Solis tempore reuolutionis perulatem in excessu reddentur.

De Mercurio. Caput XI.

Si tempore reuolutionis Mercurius erit in loco Saturni, & ille erit liber à maleficis radijs infortuniorum; Nato augetur ingenium, in studio, faciet itinera cum sui status augmento, & tam ipse, quam sui filij bonam fortunam habebunt.

Et si in loco Mercurij, & Saturni erunt mali aspectus, dabit dicto anno iniquam sortem, patietur commotiones, sui filij aduersum eum molientur, qua de causa magnoperè turbabitur.

Si Mercurius erit in loco Iouis, dicto anno indicat dignitates, & multos honores insignes, & abundantes, & in omnibus suis actionibus dicto tempore erit laudabilis, erit amicus bonorum studiorum, & doctinarum; & si esset capax vxoris, posset tali tempore eam ducere.

Si Mercurius erit in loco Martis, portendit ipso anno natum esse maximè mendacem, falsitates committere, & de illis, de venenis, & similibus esse inquisitum. Et si Mercurius aut Mars esset tetrorum, furta natus committeret.

Et si in hac reuolutione Mars erit dominator Militiae denotat passurum pericula Martis.

Et si Mars erit combustus cum Sole, minatur exilia, & mortes.

Si Mercurius tempore reuolutionis erit in loco Solis in quolibet

D

an-



angulo in quo reperietur, indicat bonum statum, dabit bonum nomen & commoda bona, fortunæ; honorabitur natus à suis discipulis, a familiaribus, & præsertim à magnis hominibus æstimabitur.

Si Mercurius tempore reuolutionis erit in loco Veneris significat utilitates mulierum causa, reddet natum tali tempore compositorum fabularum, & cantilenarum solatorum, ludorum, & inventionum amicum. Et si Venus, hoc anno habebit bonos aspectus recipiet dignitates sui causa ingenij adeptas.

Si Mercurius erit in loco in radice Natiuitatis reperiebatur, & erit in bono aspectu, in quolibet angulorum situs, dabit bonum, & venerabilem nomen; natus acquirere lucra, & honores, & sui fratres magno opere fruentur sua bona fortuna.

Iudicium tamen fiet in illa propria domo, in qua reperietur, & quando erit infortunatus à maledicis radijs amborum maleficorum, maius malum præmonstrat.

Si Mercurius erit in loco Lunæ, itinera faciet natus suorum inimicorum causa, & suorum aduersariorum, & si Luna habebit bonos aspectus, fortunabitur amicorum causa, & sui amici erunt diuites, & prospere fortunæ, sed si erit in malis aspectibus, significat saltarium esse natum.

De Luna. Caput XII.

Si Luna erit in loco Saturni, & erit in bonis aspectibus fortunatum; illo anno si erit capax, uxorem sedem ducet; sed si erit infortunata, sua vita erit libera, & habebit varia, & diuersa impedimenta.

Si Saturnus erit in malo aspectu cum Luna in illa reuolutione natus malum nomen geret in regionibus disjunctis; & diuersis.

Si Luna erit in loco Iouis; & in bonis aspectibus scum duobus fortunis, & ab ambis infortunis libera dabit hoc tempore itinera per aquam cum diuitijs, & honoribus, reddet hoc tempore natum gratiosum apud homines potentes.

Sed si Luna erit infortunata, infirmitate vexabitur.

Si Luna tempore reuolutionis erit in loco Martis, sed bene aspecta; illo anno natus erit in maximo dominio.

Sed

Sed si erit in malis aspectibus, inclinabit natum ad rapinam, itinera tenebit cum periculis, & laboribus; vexabitur ab infirmitatibus calidis, & frigidis, & quò magis erit infortunata, eo maioribus, & perniciosioribus periculis subiacebit.

Si Luna tempore reuolutionis erit in loco Solis, & Sol in eadem reuolutione erit in coniunctione cum Luna, illo anno natus periclitabitur capite; damna patietur Regum causa, & hominum Potentum.

Et si Sol habeat bonos aspectus cum Luna habeat dominia.

Si Luna erit combusta cum Sole, dabit mortem suæ matri, vel uxori.

Si Luna erit in loco Venetis tempore reuolutionis, & Venus non inficiabitur à duobus infortunatis, significat itinera cum utilitate mulierum causa.

Sed si Venus, & simul cum Luna erit in malis aspectibus, dabit turbationes rerum causa malarum mulierum, & fori alcatonij, & quò magis erunt infortunati, eo magis, nati vexationes experiètur à malignis influxibus.

Sed si in dicta reuolutione accipiet bonos aspectus, dabit dominia, laudes, & honores.

Si Luna erit in loco Mercurij, illo anno dabit itinera. Si erit in locis periculosis, tribuet damna ab inimicis, & infortunia eorum causa.

Si Mercurius erit fortunatus, dabit fortunam tam in bonis, quam in lucris, & in societate amicorum, dabit tali tempore bonam famam, & bonum nomen, salutem corporalem, tranquillitatem mentis, & perspicuam dignitatem natis.



De significationum septem Planetarum . Caput XIII.

De Saturno fortunato .

Quando Saturnus erit Dominus anni, & ille erit Orientalis, & fortis, ram in radice natiuitatis, quam in reuolutione, idest ut sit collocatus in bono loco geniturae, qui loci sunt. Prima, secunda, quinta, decima, & vndecima.

Et quando Saturnus erit in vna dictarum domorum natus expectabit bona cum adeptione fortunarum, in bona salute seruabitur, & erit fortunatus in agricultura, & in componendo res terreas, & edificia, non desiderabit iucundam consuetudinem amicorum; Regijs honoribus illustrabitur, & bonis diuitijs augebitur, & haec omnia possent cadere in natum, quando Saturnus erit fortunatus a beneficis aspectibus duarum fortunarum, & a luminariibus.

De Saturno infortunato .

Quando Saturnus erit infortunatus, & erit Occidentalis, atque etiam erit configuratus in malis locis geniturae, idest in prima in septima, octaua, & duodecima, minatur infirmitates frigidas, atrabilem, hydropem, melarchiam, & copiositatem flegmaru, dabit impedimenta, & importunitatem in omnibus actionibus nati, quas exitus semper erunt infelices; ab infirmitatibus affligetur; damna recipiet in bonis mobilibus, & immobilibus; persequetur in suis dignitatibus, & anno huiusmodi reuolutionis erit valde peruersus; hoc significat ascendens per perfectionem, quando veniet ad coniunctionem cum quadrato, aut erit cum oppositione Saturni.

De Ioue fortunato.

Quando Iuppiter erit Dominus anni, & rectè erit in radice natiuitatis, & annis reuolutionum respondebit, denotat felices euentus, in omnibus peragendis magnopere natum disponet, dabit adeptiones facultatum cum cumulatione bonorum fortunæ, tribuet bonum nomen apud Dominos, & Principes tam Ecclesiasticos, quam temporales: natus hoc tempore concipiet filios, eò magis si dictus Planeta cadet in quintam tempore reuolutionis. Iuppiter fortunatus in prima, secunda, tertia, quarta, quinta, septima, nona, & decima, dat dignitates; hoc idem facit ascendens, quando est in Coniunctione, Sextili, aut Trino cum dicto Ioue.

De Ioue infortunato.

Quando Iuppiter erit infortunatus, & Occidentalis, & erit sub radijs infortunatis in mala domo, quæ sunt tertia, sexta, octaua, & duodecima, abripit glorias, & felicitates; dabit sumptus importunos, passiones in diuitijs, & in anno Iouis infortunati cauendum est ab hominibus proditoribus, qui sub simulata bonitate natum damnis, & doloribus afficient; dabit mortem cognatorum: simile patrabit ascendens in perfectione, aut in Quadrato, aut in Oppositione cum dicto Ioue.

De Marte fortunato:

Quando Mars erit Dominus anni, & erit fortunatus, idest cum sit liber, & velox in suo cursu, & erit bene collocatus in genitura reuolutionis, tribuet animum nobilem, & generosum, audaciam, & fortitudinem, quicquid cupiet natus, obtinebit; erit prudens,

&

30 De Revolutionibus Annorum.

& habebit gratiam apud Dominos, & Magistratus; in honoribus conficietur, & ab eis magnopere vtilitabitur, & cum dictus Planeta fuerit Sextilis, aut Trino cum beneficio Ioue, vel cum bonis aspectibus Solis, dabit magnam fortunam; perfectio ascendens cum Marte, aut in Sextili, aut in Trino afferet nato bonos successus, & maximas felicitates.

De Marte infortunato.

Quando Mars erit Dominus revolutionis, aut erit rectorum, aut sub maleficis radijs luminarium, aut tamen combustus in locis peruersis genituræ, qui sunt septima, octava, & duodecima significat, illo anno natum esse iracundum, cogitationibus copiosum, & à multis perturbationibus molestabitur: dicto anno non debet tractare res Martiales debet fugire lites, rixas, ludos, itinera; erit læsus in suo corpore; patietur fraudes, & defectus; cauendum est ab igne, ab animo afluente, ab humorum calidorum infirmitate, & à lapsu.

Perfectiones ascendens ad Quadratum, vel ad Oppositionem sunt etiam perniciose, & mala.

De Sole fortunato.

Quando Sol erit Dominus revolutionis annalis reddet hominem potentissime estimatum, & si erit in domicilio, & gradibus, in quibus erat tempore genituræ suaderi potest natus illo anno futurum valde fortunatum, & quando Sol erit in vna domorum genituræ fortunatarum; & quando Sol erit in vna domorum genituræ fortunatarum; quæ sunt prima, secunda, tertia, quarta, quinta, nona, decima, & undecima, tunc præter bonam fortunam, & felicitatem cum Principibus, & Dominis, tradet etiam officia publica, & dignitatem sublimem, bona, & glorias mundanas, auget vires nati, & reddet cum dicto anno liberalem, & magnanimum.

De

De Sole infortunato:

Quotiescunq; Sol erit Dominus reuolutionis, & illo anno erit impeditus à mensione in domibus infortunatis, quæ sunt sexta, septima, octaua, & duodecima, vel si esset in radijs Oppositis, aut in Quadrato, etiam significaret detrimentum causa legum, & magnorum dominorum in hac reuolutione, & debet se cauere à consuetudinibus hominum solarium: afferet infortunia, damna, animi tristitias, & infirmitates calidas.

Et si perfectio erit in oppositione, aut in domo simile minabitur.

De Venere fortunata.

Si Venus erit Domina reuolutionis annalis, & in radice suæ natiuitatis fuit bene collocata, & non erit retrorsum, sed in bono loco, afferet iucunditatem, & felicitatem, dabit letitias, dies festos, solatia, & conuiuia dabit beneuolentiam mulierum, & diuitias; natus vacabit delicijs, & ornamentis corporalibus, & quiescet in anima, si perfectio ascendens iret ad coniunctionem cum Sextile, aut Trino Venere, eisdem effectus pariet.

De Venere infortunata.

Si Venus in Natiuitatis radice erit mali collocata, & anno reuolutionis impedita esset cursu, aut esset retrorsum, aut in signo alieno in sexta, octaua, vel duodecima inferet illo anno mala, & damna causa mulierum; & natus patietur causa rerum Venerarum: hoc etiam præmonstrat perfectio ascendens, quando cum aspexerit aspectus malefici quadrati, aut oppositionis cum Venere.

De

De Mercurio fortunato.

Quando Mercurius erit Dominus anni reuolutionis, & erit fortunatus ab aspectibus aliorum planetarum dabit augmentum bonorum Natus extolletur laudibus, & gloria sui ingenij causa, habebit hoc tempore acutam mentem; erit fortunatus in mercaturis, & itineribus; celebris in oranda, & in omnibus rebus felix.

Et si perfectio ascenderit conuoluetur cum bonis aspectibus, id est cum coniunctione Sextile, aut Trino, maxima fortuna gaudebit natus illo anno.

De Mercurio infortunato.

Quando Mercurius erit Dominus reuolutionis, & erit infortunatus, aut erit in domibus abiectis id est in sexta, in octaua, & in duodecima affert varia, & diuersa incomoda, posset dare famulorum occasionem inter eos, & hominum vilium, habebit natus lites causa literarum, vel aliorum defectuum.

Et si ascendens, & perfectio aspicerent Mercurium sex quadrato, aut ex oppositione, peiores effectus producet.

De Luna fortunata.

Si Luna esset Domina anni reuolutionis, & erit feliciter collocata, afferet prosperos, & bonos successus. Natus lucrabitur cum itinera securitate; fruatur bona corporali salute, & donatus Principum, & mulierum.

De Luna infortunata.

Quando Luna erit Domina reuolutionis anni indicat, natum fugiturum consuetudinem peregrinorum, viatorumq; sicut etiã navigationes.

Quando cadit hæc reuolutio, cum muliere coire non debet, sed crapulas fugiat, nam dicto tempore multum indispositionibus subiacet.

In hoc tractatu de reuolutionibus annuere non erit absurdi m.; multoties euenire, directiones, quæ sunt de quinque locis legialibus Sole, scilicet, Luna, medio cælo, horoscopo, & parte fortunæ, quando erunt ad aspectus Planetarum, quamuis optimi sint, non tamen iudicio Astrologorum est eis respondere, vnde est, vulgum, qui massa incomprehensibilis ignauia vocari potest, quicquid dicat non intelligendo, mille scommatibus, & mordaci veneno Astrologos lacerare, & latratibus tantam scientiam contemnere; certum est reuolutione Solis ad trinum Iouis indicare honores, dignitates, & exaltationes, & Lunam ad Sextilem Veneris glorias afferre, tam personæ, quam rebus; si postea auiter fortietur, ex defectu considerationum, & essentialium ponderationum oritur: nam necesse est figuram genituræ extollere, & in coniectione affectuum directionem indicantium dicere non sufficit medium cælum ire ad coniunctionem Solis, quæ hominem in honoribus, & dignitatibus constituit, sed antequam hos significatus declarer, est consideranda configuratio genituræ, & oculatissimi perspicere in quibus domibus sunt collocati Planetæ, si in dignitatibus, aut in lapsura, si Orientales, vel Occidentales; si luminaria habent aspectus felices, vel infelices cum fortunis, & adueniente directione, fiet illius comprobatio cum reuolutione annali, & postea coniectione, si vna alteræ respondeat: debet etiam perfici mensis, & proprius dies in quo cadit reuolutio, nam hoc tantum nos mouit ad componendum reuolutiones annales, menstruales, & diarias; & vt colligatur si directio suum locum obtinebit tempore quo cadit, nam non proficit habere solum bonam directionem, si eodem tempore bonæ reuolutioni non correspondet: cum sepe contingit maleficam reuolu-

E tio-

tionem, saepeq; maleficam directionem à bona reuolutione contem-
perari, quod in coniecturis est attente animaduertendum, communi
calculis, qui duorum mensium spatio ad perfectionem reduci non
possunt, quatuor menses perdere; & totum tempus necessarium, vt
omni exceptione careant, cum typus sit verax Scriptionum Battus.

De significationibus septem Plane- tarum in duodecim signis ce- lestibus spatiantium.

De Saturno. Caput XIV.

Quotiescunque tempore reuolutionis annalis Saturnus erit in pri-
ma domo, quæ est ascendens, & ille non erit in propria domo,
aut in libra sua exaltatione: illo anno Natus in imperfecta corporali
salute manebit; patietur molestias debitorum causa, & erit infortunatus
in suis rebus, attamen reuerentia, & existimatione præstabit in suis
consilijs.

Sed cum Saturnus sit in domo propria, aut in Libra, quæ vt supra
diximus, est sue exaltatio, fortunatum reddet in omnibus suis tracta-
tibus.

Si tempore eiusdem reuolutionis annalis Saturnus erit configura-
tus in secunda domo genitura, & non erit in vno suorum domicilio-
rum, aut tamen in sua exaltatione, dicto anno natus pauca bona for-
tuna possidebit, parua copia amicorum florebit, erit inuisus, & odio
habitus ab omnibus, bonis spoliabitur; & deber dicto anno cauere à
persequutionibus amicorum familiarium, sed si ipse Saturnus eodem
anno reuolutionis erit in vna suarum domorum, vel in suo exaltatio-
ne, natus copiosas diuitias acquirere, sed fugi non poterit ne tali an-
no deueniat amarus, & miserabilis.

Si anno reuolutionis erit configuratus Saturnus in tertio domo

genituræ, nec erit domi suæ, aut in sua exaltatione, erit natus infortunatus in breuibus itineribus, & cum suis fratribus erit parum, aut nihil devotus; sua semina erunt nimis copiose, sed sæpissimè vana, & mendacia.

Sed cum sit domi suæ, aut in exaltatione, dabit bonam fortunam in itineribus, & sua somnia non erunt mendacia, quotiescunque in quolibet domo Saturnus erit configuratus, præsupponi debet non esse de aspectibus maleficis cum luminaribus, idest cum Sole, & Luna.

Si tempore reuolutionis annalis Saturnus cadet in quartam domum genituræ, & ille non erit in propria domo, aut in sua exaltatione, illo anno dabit damna, & infortunia in bonis stabilibus nati, minatur etiam ruinas, & præcisè in seminarijs.

Sed si fuerit Saturnus domi suæ, aut in exaltatione dabit augmentum bonorum, & in fortuna frugabit.

Quando tempore reuolutionis annalis Saturnus veniet configuratus in quintam domum genituræ, illo tempore minatur vexationes, & diminutionem letitiæ. Natus mœstitijs, & destructionibus filiorum afficietur, in miserijs, & sordibus iacebit, sed si erit in propria domo, aut in exaltatione expellet malum, & introducet bonum.

Si Saturnus anno reuolutionis annalis erit collocatus in sexta domo genituræ illo anno morbo affert, natus vexationes à famulis patietur, vel egrotabit, laborabit è dentibus, & ventre vel aluo, & habebit molestias in animantibus, eorum morte, sed si fuerit dictus Saturnus in vna suarum domorum, aut in sua exaltatione, natus nec morbis nec infortunijs subiacebit.

Quando tempore reuolutionis annalis Saturnus veniet configuratus in septimam domum genituræ: sentiet natus maximas vexationes vxorum causa, & cum vxorem non habeat, molestias patietur inimicorum publicorum causa.

Si Saturnus tempore reuolutionis annalis veniet configuratus in octauam domum genituræ, illo anno posset periclitari in hæreditate natus, viduabitur aliquo sibi amore coniuncto, mœrore; tristitia, abundabit.

Sed si erit suæ domi, aut in sua exaltatione, dabit hæreditates illo anno.

Quando tempore reuolutionis annalis Saturnus veniet configuratus in nonam domum genituræ, in mētem nati ueniēt quædam cogitatio-



raciones fidei, erit potius hypo crita quam deuotus.

Sed si morabitur in vna suarum domorum, vel in sua exaltatione, non Solùm fugiet malas cogitationes mentis, sed natus erit deuotus, & fortunatus in suis rebus.

Si Saturnus annalis reuolutionis tempore in decima domo genituræ erit situs, quæ est medium cæli, illo anno infelicitatem experietur in suis negotijs, in honoribus, & dignitatibus, sed si erit in propria domo, aut in sua exaltatione honoris, & exaltationis natus potietur, & si matrem habeat, suarum exaltationum particeps fiet.

Veniens configuratus Saturnus anno suæ reuolutionis in vndecimam domum genituræ, donatuios illo anno nato amicorum causa; natus gaudebit amicitia rusticorum, & rusticanorum, nec non fratrum, & hæremitarum, quorum grati utilitates accipiet.

Sed si Saturnus erit in domo propria, aut tamen in sua exaltatione, doctorum hominum, Parentumque amicitiam dabit.

Quando Saturnus reuolutionis tempore in duodecimam genituræ domum configuratus venit, nec habebit suas præminentias, idest vt sit in vna propriarum domorum, aut in sua exaltatione, natus illo anno angetur angustijs, & infortunijs, talis reuolutio Solet asferre carceres, & exilia.

Sed si Saturnus erit domi suæ, aut in exaltatione, fortunam bonam dabit illo anno, & præcipuè in magnis animalibus.

De Ioue. Caput XV.

Quando annalis reuolutionis tempore Iuppiter in primam domum genituræ configuratus venit, illo anno bonam salutem corporalem dabit cum felicibus, & prosperis successibus, natus magis solito ab hominibus æstimabitur, erit iustus, & rectæ conscientiæ.

Si Iuppiter anno reuolutionis in secunda domo genituræ erit configuratus, dabit bonorum fortunæ adeptiones bonas, & miseria eo anno nato erunt ignotæ.

Si in annalis reuolutionis tempore erit in tertia domo; illo anno prosperitatem dabit in itineribus breuibus, bona habebit natus causa fratrum, & sua somnia dicto anno erunt veracia nimis.

Si

Si Iuppiter anno suæ reuolutionis configuratus veniet in quartam domum genituræ, illo anno natus magnam fortunam habit in bonis stabilibus causa legistarum, Ecclesiasticorum, terre Satorum, & mortuorum.

Si Iuppiter tempore suæ reuolutionis erit in quinta domo genituræ, illo anno natus euadet lætus ex causis legitimis, & honestis, multis honoribus decorabitur; & si erit capax filiorum, illis ditabitur.

Si a nō reuolutionis Iuppiter configuratus veniet in sextam domum genituræ, illo anno non patietur infirmitates natus, & sui famuli erunt fideles, & adiutores.

Quando tempore reuolutionis annalis Iuppiter erit in septima domo genituræ, illo anno natus vehementi amore a sua vxore prosequetur, causa mulierum fœlicitabitur, & victoriam suorum inimicorum obtinebit.

Si tempore reuolutionis annalis Iuppiter cōfiguratus apparebit in octaua domo genituræ, illo anno dabit hæreditatem, & natus habebit bonos, & reales successus in sua vita.

Quādo Iuppiter reuolutionis annalis configuratus veniet in nonam domum genituræ, bona dabit causa longorum itinerum, & Ecclesiasticorum.

Si tempore reuolutionis annalis Iuppiter configuratus veniet in decimam domum suæ genituræ quæ erit medium Cæli, illo anno dabit magistratus, & honores considerabiles secundum conditionem sui status.

Si tempore annalis reuolutionis erit in vndecima domo genituræ, dabit illo attio bonas spes in suis rebus, & præfensiones nati bonum finem fortientur, & diuina reuolutione durante sui amici erunt valde adiutores, & iuantes.

Si Iuppiter situs erit in duodecima domo genituræ, illo anno amici nati crescent, & sentiet onera in suis bonis, sed si in vnam suarum domorum veniet, aut erit in Cancro sua exaltatione, illo anno erit fortunatus.

De Marte. Caput XVI.

Quando tempore reuolutionis Mars erit in prima domo, nec erit in domo propria, vel in sua exaltatione, dabit infirmitatem humorum calidorum, & mœroris causa sua morba procedent, illo anno ab æstu animi erit cauendum; dabit etiam cogitationes irrationabiles, & inhonestas, debet natus cauere se ab effusione sanguinis.

Sed si erit in domo sua, aut in exaltatione, tribuet honores, horribilitatem, & animum generosum.

Si tempore reuolutionis annalis Mars erit in secunda domo genitricis furtis in suis bonis affligetur natus, vexabitur causa famulorum, & malorum ministrorum, patietur etiam dispendia, & pauca lucra videbit.

Sed si erit in vna suarum domorum, aut in sua exaltatione, non dabit molestias, nec detrimenta.

Si Mars reperietus collocatus in tertia domo tempore reuolutionis annalis, illo anno reddet natum infortunatum in itineribus breuibus; tali tempore debet se cauere à vulneribus, & à litigijs cum suis fratribus.

Sed si dictus Mars erit in vna suarum domorum, aut in exaltatione dicti influxus, & minz mitigabuntur.

Quando in reuolutione annali Mars erit in quarta domo genitricis, & ille non erit in suis terminis essentialibus; denuntiat nato ruinas, & oppressiones, in bonis fortunæ, in sua fama.

Sed si erit in domo propria, portentosas minas expellet.

Si Mars tempore reuolutionis annalis erit collocatus in quinta domo genitricis, & erit extra sua domicilia, & suam exaltationem, dabit varia infortunia, & si filios habebit, illi patietur aliquod notabile infortunium, dicto tempore mœrore angetur, & habebit improbarum mulierum consuetudinem.

Sed si erit in vna suarum domorum, vel in sua exaltatione, illo anno dabit bonos, & commodos successus.

Quando in annali reuolutione Mars veniet configuratus in sextam

am domum genitura', illo anno natus e maximis morbis laborabit, plerunque ab homoribus calidis procedentibus, & sentiet vexationes à famulis, sed si erit in domo propria, aut in sua exaltatione, non Solum expellet infirmitates; sed dabit optimos famulos.

Si reuolutionis tempore Mars erit in septima domo genitura, illo anno dabit vexationes, & rumores mulierum causa dabit etiam inimicos publicos valdè potentes: si erit natus in matrimonio coniunctus, viuet inquietus, & tribulatus.

Sed si Mars erit in vna suarum domorum, aut in sua exaltatione, illo anno dabit pacem, & bona mulierum causa.

Quādo in reuolutione annali Mars erit in octaua domo genitura, illo anno natus erit deuotus, sicut Crucis morisci; eius meas patrabit cogitationes valdè diabolicas; patietur multa infortunia, & faciens itinera illo anno, patietur naufragia, & procellosa portenta, sed si Mars erit in domo sua, aut in sua exaltatione, dabit magnam fortunam in actionibus nato.

Quando Mars in decima, quæ est medium coeli collocatus erit tempore annalis reuolutionis dabit vtilitatem Martialium causa, fortis animi erit natus, sed aspernabitur in genere ab omnibus, habebit inimicitias, & paupertatem.

Sed si erit in domo sua, aut in sua exaltatione, dabit inimicitias, & diuitias.

Quādo Mars tempore annalis reuolutionis configuratus veniet in vndecimam genitura domum, illo anno dabit nato non bonas spes in suis tractatibus; sui amici ei refragabuntur.

Sed si Mars erit in domo propria, aut in sue exaltatione, amicos nobiles dabit, in quibus illo anno inueniet gratiam, & vtilitatem natus.

Si tempore reuolutionis annalis Mars erit in duodecima domo genitura, tribulationes illo anno dabit, & infortunia: aliqua molestia laborabitur in pedibus natus, & habebit vexationes, & debet cauere se à carcere.

Sed si Mars erit in vna suarum domorum, aut in sua exaltatione, expellet quodlibet infortunium.

De Sole. Caput VII.

Quando revolutionis annalis tempore Sol in prima genitura domo configurabitur, illo anno bonorum fortuna augmentum Dominorum causa dabit; sed si dictus Sol erit male aspectus à Marte, vel Saturno persecutiones dabit.

Sed si revolutionis annalis tempore Sol veniet in secundam domum geniturae, illo anno natum splendidum reddet, & magnificis sumptibus utentem; sed si Sol veniet infortunatus à Saturno, vel Marte, dabit cum vituperio sumptus, & dedecora illo anno.

Si Sol anno revolutionis veniet in tertiam genitura domum, indicat natum illo tempore honorum causa iter facturum magno suae personae decore, sed si erit maleficatus à malis radijs Saturnis, & Martialibus, illo eodem tempore infortunia tam in itineribus, quam in honoribus patietur.

Quando Sol tempore revolutionis annalis configurabitur in quarta domo geniturae, praemonstrat natum illo anno adepturum bona fortunae, res non cogitatas habebit, honores, & bonam famam, sed si dictus Sol infortunatus erit à duobus infortunijs, rerum, fameq; amissionem indicat.

Si revolutionis annalis tempore Sol configuratus veniet in quintam genitura domum, si natus filios habēdi capax erit, filium habebit, & in solatijs, & voluptatibus donatiuorum, conuiuiorumque causa viuet, sed si Sol à duobus infortunijs erit male aspectus, amissiones angustiasq; sentiet natus.

Quando in annali revolutione Sol veniet in sextam genitura domum, laborabit natus ex palpitatione cordis, & graui infirmitate, lites famulorum causa habebit, & eò erunt grauiore, quò maleficiores erunt infortuniorum aspectus cum dicto Sole.

Si revolutionis annalis tempore erit Sol in septima genitura domo, bona fortunae illo anno dabit mulierum causa, & si duçandi nascendi uxorem capax erit, mulier vidua erit nato promissa, sed pulchra, & diues.

Sed si erit configuratus in malis aspectibus duorum infortuniorum, angu-

angustias meretricum causa dabit.

Quando reuolutionis annalis tempore in octaua domo genituræ erit Sol, illo anno alicuius consanguinei mortem dabit, & natus poster hæres institui: sed si dictum luminare erit offensum à malis aspectibus duorum infortuniõrum, notabilibus calamitatibus natum affliget.

Si in annali reuolutione Sol erit in nona genituræ domo, nato dabit honores itinerum causa, amantem religiosorum reddet, & si in Leone, aut Ariete erit, dignitatem illo anno conferet.

Quando in annali reuolutione Sol erit in decima domo, quæ est medium Cæli, illo anno honores multos dabit tam Ecclesiasticos, quam temporales, natus diuitias cumulabit, & famigeratum nomen ubique habebit.

Sed si Sol infortunatus erit a maleficis aspectibus Martis, aut Saturni, à dominis tam Ecclesiasticis, quam temporalibus edio natus persequetur.

Quando Sol in vndecima genituræ domo erit tempore reuolutionis annalis, spes nati bonum finem sortientur; vtilitatibus amicorum non carebit, & illo anno copia amicorum potentum, & splendidorum florebit.

Sed si Sol ipso tempore erit maleficatus à Saturno vel Marte; spes, & amicitia dictos effectus non patient.

Quando reuolutionis annalis tempore in duodecima genituræ domo Sol manebit, illo anno amicitias hominum potentum dabit; natus patietur infortunia, & tribulationes; & si Mars, aut Saturnus malos aspectus habebunt cum Sole, carcerem, & exilia significat; sed si Iuppiter, aut Venus aspicerent Solem Trini, aut, Sextilis, damna dicto anno non patietur natus.

De Venere. Caput XVIII.

SI reuolutionis annalis tempore Venus configurata veniet in prima genituræ domum; illo anno bonam fortunam dabit, & salutem corporalem comòdam; faciet vt ametur à mulieribus natus, sed si in Veneri erunt maleuoli aspectus luminarium, reddet natum in scelericem, & damnificatum causa mulierum.

F

Quan-



Quando Venus erit configurata in secunda domo tempore annalis reuolutionis, & Sol, & Luna benignos aspectus illi impartirent, illo anno dabit diuitias, comoditatibus, & honore plenas; natus à nobilibus mulieribus amabitur, & magnum obsequium habebit, sed si luminaria malè aspiciant, potius amictet quam adipiscetur bona fortuna.

Quando in annali reuolutione Venus configurata ueniet in tertiam domum genituræ, & ibi non offendetur à maleficis aspectibus luminariū, & infortuniorum reddet natum amatorem suorum fratrum, & fortunatum in breuibus itineribus.

Quando tempore reuolutionis annalis Venus erit in quarta domo genituræ tribuet fortunam in bonis stabilibus; amatum, & honoratum reddet natum, & adeptorem rerum non cogitatarum, & supra omnia possessorem bonæ famæ; sed si dictus Planeta eodem reuolutionis tempore erit maleficatus à luminariis, & ab infortunijs, dabit infamiam, & prauum nomen.

Quando tempore reuolutionis annalis Venus erit in quinta domo genituræ, illo anno prolem promittit, si eius erit capax natus, afficietur solarijs, & lætis voluptarijs, & dona à mulieribus habebit, sed si hic Planeta offensus erit à luminariis, dabit angustias, & persequutiones causa mulierum.

Si Venus tempore annalis reuolutionis in sexta domo erit dabit illo anno mediocre salutem corporalem, sed reddet natum aliquantum impotentem in coitu, molestias habebit famulorum causa, & dolores in humeris, & quò magis Venus erit in malis aspectibus cum luminariis, eò maiores erunt indispositiones nati.

Quando reuolutionis annalis tempore in septimam genituræ domum ueniet Venus, uxorem promittit illo anno, si capax erit illam ducendi; magis solito à mulieris amabitur, sed si eodem reuolutionis tempore malè aspicietur à Sole, & Luna, dabit inimicos publicos causa mulierum.

Si tempore annalis reuolutionis Venus erit in octaua domo genituræ, illo anno leuem infirmitatē minatur, & ab ea liberabitur patiens; dabit aliqua bona hereditatum causa, sed si à duobus luminariis, & infortunijs hic Planeta lædetur, vexationes nato dabit, & priuabit illum hereditatibus ad eum dicto anno spectantibus.

Si reuolutionis annalis tempore erit Venus in nona genituræ domo, demonstrat natum fidelem, & pium obseruatorem futurum suæ
reli-

religionis, sæpe somniabitur, & multas verificationes somniorum videlicet, sed si luminaria, Saturnus, & Mars erunt in dictam Planetam malefici aspectus, eius somnia erunt vana; & mendacia.

Quando reuolutionis annalis, tempore collocata erit Venus in duodecima genitura domo, quæ est medium Cæli; denotat in natum multos honores illo anni conferri; amabitur à Dominis, & ab illis dona, & gratias accipiet: sed si ei obstabunt malefici aspectus luminarium, & infortuniorum, paucas, & raras gratias ipse natus obtinebit.

Quando reuolutionis annalis tempore in vndecima erit genitura domo Venus, præmonstrat natum posse promittere bonum finem suæ spei; novos amicos acquirere, & sed valde iuuantem; sed si erit hic Planeta offensus à maleficis aspectibus, efficiet ut amici euadant inimici.

Quando Venus in annali reuolutione erit in duodecima genitura domo liberabit natum à carceribus, & minis cælatorum inimicorum; sed si illa erit infortunata ab aspectibus maleficis, dabit illo anno inimicos mulierum causa, & rerum lasciuarum; eodemque anno natus patietur damna.

De Mercurio. Caput XIX.

SI reuolutionis annalis tempore collocatus erit Mercurius in prima genitura domo, illo anno dabit nato subtilitatem ingenij cum prospera fortuna, bonorum adeptiones sui ingenij causa, sed si erit maleficatus à luminariis, & infortunijs, natus, damna patietur falsitatis causa.

Si tempore reuolutionis erit Mercurius in secunda genitura domo illo anno diuitias dabit negotiorum causa, sed si erit male aspectus à luminariis, & infortunijs, iacturas bonorum fortunæ minatur.

Si in reuolutione annali Mercurius erit in tertia domo genitura multa natus operabit, faciet itinera, & estimabitur sui ingenij causa sed si malefici aspectus eum respiciant tam luminarium, quam infortuniorum dabit damna notabilia in itineribus, & in suis consilijs.

Quando Mercurius tempore reuolutionis annalis erit in quarta genitura domo, præmonstrat natum adepturum bona stabilia sui ingenij



nij causa, sed si erit annalis aspectibus offensus, hanc fortunam non habebit.

Quando in reuolutione annali Mercurius erit in quinta domo dabit prolem capaci eam habendi, & natus multa opera ingeniosa, illo anno componet; sed si erit in malis aspectibus luminarium, & infortuniorum, in omnibus suis tractatibus erit sine gratia.

Si Mercurius anno reuolutionis veniet in sextam genituræ domum, pusillanimum, & timidum reddet natum, paucam eloquentionem habebit, & eo maiorem defensionem patietur, quò maligniores erunt aspectus luminarium, & infortuniorum.

Quando tempore reuolutionis Mercurius erit in septima genituræ domo, dabit lites, & contentiones mulierum causa; sed si eum bene aspiciant Iuppiter, & Venus sicut etiam luminaria, victoriam litium reportabit, sin autem Mars, & Saturnus malos aspectus in eum inferant, iacturis, & ærumnis angustabitur.

Si in anno reuolutionis Mercurius erit situs in octaua genituræ domo, suppeditabit nato friuolas cogitationes, & mente vacillabit, & eò erunt isti effectus peiores, quò luminaria, & infortunia malignioribus aspectibus eum inspiciant.

Quando Mercurius in nona genituræ domo, erit reuolutionis tempore denotat natum illò anno longinqua loca petiturus, & si fortunæ, & luminaria beneficos radios ei comunicabunt, bona fortuna florebit, oppositum experiretur, si luminaria, & infortunia malos aspectus Planetæ participarent.

Si in reuolutione annali in medium Cœli veniet Mercurius, promittit illo tempore natum administraturum res graues Dominorum, & Magnatum qua de re postea magni æstimabitur, & si fortunæ beneficos radios impartient, à consilijs Dominorum erit; si vero luminaria, & infortunia malè Planetam aspexerint à dignitatibus, & ab illorum gratia cader.

Si tempore annalis reuolutionis Mercurius erit in vndecima domo genituræ, illo anno bonos, realesque amicos promittet, a quibus insignibus honoribus decorabitur, sed si diæus Mercurius erit maligni inspectus, damnis amicorum causa natus subiacebit.

Quando reuolutionis anno Mercurius in duodecima domo genituræ morabitur, dabit nato maximos amicos occultos, & si in hac situatione habebit bonos aspectus, hic annus erit valde felix. **Contra-
rium**

De significatis septem Planetarum
spatiantium tempore reuolu-
tionis, tam in proprijs do-
mibus, quàm in alienis.

Cap. XXI.

De Saturno .

Quando in reuolutione annali Saturnus erit in vna suarum do-
morum, dabit amicitiam Nobilium, & comodas diuitias.

Quando erit domi Iouis, copiosas diuitias.

Si domi Martis, duritatem cordis.

Si domi Solis, mœsticiam, & stomachi indispositionem.

Si domi Veneris, fornicationem.

Si domi Mercurij, subtilitatem ingenij.

Si in domo Lunæ, stomachi indispositionem.

De Ioue .

Si Iuppiter in annali reuolutione erit in vna suarum domorum,
hones, diuitias præmonstrat.

In domo Saturni, pusillanimitatem, & timorem.

Domus Martis, fortunam cum Martialibus.

In domo Solis, plus solito amabitur.

In domo Veneris, consuetudines cum Nobilibus.

In domo Mercurij, fortunam in negotijs, &

In domo Lunæ bonos successus, & bonam famam.

De

De Marte :

Mars in annali revolutione commorans in vna suarum domo-
rum audaciam tribuit, & commoditat s.
Domi Saturni, audaciam, & properantiam.
Domi Iouis, nobilitatem animi.
Domi Solis, indispositionem corporis, & bonorum dissipationem.
Domi Veneris, fornicationem.
Domi Mercurij, negligentiam, & pigritiam .
Domi Lunæ, leuitatem mentis.

De Sole :

Quando Sol annali revolutionis tempore erit configuratus in
sua domo, dabit abundantiam bonorum.
In domo Saturni, stabilitatem ingenij.
In domo Iouis, amicitiam Ecclesiasticorum.
In domo Martis, dolorem securis.
In domo Veneris itinera.
In domo Mercurij, peritorum amicitiam.
In domo Lunæ, stomachi indispositionem.

De Venere .

Venus in anno revolutionis sita in vna suarum domorum, afferet
maximas mentis læticias.
In domo Saturni, fornicationem.
In domo Iouis, bona mulierum causa.
In domo Martis, vexationes mulierum causa.
In domo Solis, amores mulierum.

In

In domo Mercurij, crebram libidinem.

In domo Lunæ, instabilitatem, & luxuriam.

De Mercurio.

Mercurius in reuolutione annali, in vna suarum domorum situs denotat altitudinem ingenij in omnibus tractatibus.

In domo Saturni, maledicentiam.

In domo Iouis cum Magnatibus consuetudinem.

In domo Martis, mendacia, & falsitates.

In domo Solis, subtilitatem ingenij.

In domo Veneris, amicos solatijs, & voluptatibus plenos.

In domo Lunæ, castitatem, & fidelitatem.

De Luna.

Luna in anno reuolutionis reperta in signo Canci sua domo dabit bonam familiaritatem.

In domo Saturni, pigritiam, & malum nomen.

In domo Iouis, bonam famam.

In domo Martis, malam consuetudinem.

In domo Solis, consuetudinem cum Dominis.

In domo Veneris, accensiones amoris.

In domo Mercurij, bonam intelligentiam.

G

De



rium tamen sequetur, si infortunia, & luminaria malos radios in eum influant.

De Luna. Caput XX.

SI reuolutionis annalis tempore Luna in prima genitura domo configurabitur, & gaudebit bonis aspectibus duorum infortuniorum erit stabilis in suis cogitationibus si vero Saturnus, aut Mars maleuolos communicabunt aspectus, erit instabilis, & illo anno natus a multis molestijs affligetur.

Si Luna anno reuolutionis veniet in secundam genitura domum, natus piscationum causa in bona fortuna viuet, nec non acquaticorum locorum causa, sed si in eadem domo laesa fuerit ab aspectibus Martis, aut Saturni, amissiones bonorum fortuna faciet natus.

Quando Luna erit in tertia domo tempore annalis reuolutionis, dabit crebra itinera, & ex qualitate aspectuum in eam intendentium bona, vel mala fortuna nati in ipsis itineribus dependet.

Si in quarta domo Luna reuolutionis tempore habitabit, prosperos, & felices successus promittit, & quod meliores erunt aspectus, eo maiores erunt felicitates nati; si vero maleficium recipiet ab aspectibus, infortunia, & persecutiones minatur.

Quando reuolutionis annalis tempore Luna erit in quinta domo, dabit nato instabilitatem cogitationum, nunc ad Caelos ascendendo, nunc inferiora terrae petendo; sed si dicto tempore capax filiorum fuisset, eos procreabit, si vero Lunam Iuppiter, aut Venus aspiciant; exoptabiles nuntij nato nuntiabuntur; si Mars, aut Saturnus perniciosi aspectibus, vexationes, & moestas cogitationes afferet.

Si Luna in annali reuolutione erit in sexta domo geniturae, saepe natus illo anno patietur infirmitates non solum corporales, sed etiam mentales, sed si benignos Iouis, & Veneris aspectus habebit, diuinas infirmitates expellet; si autem Mars, aut Saturnos nociuos intuitus in eam inscendent, grauioribus indispositionibus laborabit natus.

Quando reuolutionis tempore in septima genitura domo erit Luna, varias contentiones denuntiat nato, in cuius mentem veniet linquere fines Patriae; habebit bona causa mulierum; sed si dicitur Plana

neta

neta erit infortunatus à damnosis aspectibus Martis, aut Saturni, dabit hoc anno inimicos publicos, & damna illorum causa.

Si Luna in annali reuolutione erit in octaua genituræ domo, falsas persecutiones significat; sed si habet beneficos intuitus Iouis, aut Veneris, hæreditates lucrabitur natus mortuorum causa, sed si Saturnus aut Mars cum malignis radijs prosequantur, carceres, & longas molestias dabit.

Quando in annali reuolutione Luna veniet in nonam genituræ domum, longa itinera natus faciet, quæ erunt prospera, & lucrosa si Iuppiter, aut Venus beneficos radijs ea secundabunt, si Mars, aut Saturnus malos radios in hunc Planetam infunderint, debet natus cauere se à Piratis, & sicarijs.

Si reuolutionis anno Luna configurabitur in decima genituræ domo, nato tribuet honores Dominorum, & Populorum causa, & si illo tempore erit capax filiorum, eos habebit, & si Lunam bono intuitu fortunæ aspexerint, maximi erunt honores, si malo ab infortunis, honoribus, & fauoribus natus priuabitur.

Quando Luna erit in vndecima genituræ domo tempore annalis reuolutionis, augebitur in nato fiducia, & spes, si Iuppiter, & Venus bonos radios ei communicabunt, utilitates à Dominis amicis, & Populis recipiet, si verò malos Saturnus, & Mars, damna in natum inferent amici, & gentes Populares.

Quando reuolutionis annalis tempore in duodecimam genituræ domum Luna veniet, minabitur multiplicatam inimicorum, & si erit visa à noxijs aspectibus Martis, aut Saturni, in carceribus detinebitur, natus eritque exul, si verò adessent benefici radij Iouis, aut Veneris, à carceribus, & exilijs natum liberabunt.

De significatis Capitis, & Caudæ
Draconis in duodecim signis
celestibus existentiam tem-
pore annalium reuolu-
tionum. Cap. XXII.

Si reuolutionis annalis tempore Caput Draconis erit configura-
tum in prima domo genitura, indicabit bonam fortunam cum
exaltationibus, natus honorabitur ab hominibus magnifatus, & in-
signibus; & præcisè ab Ecclesiasticis, & Magnatibus.

Si erit in secunda domo, dabit bona hereditatem causa, & Eccle-
siasticorum, & nato bona augebuntur.

Si in tertia domo, augebit honores, & fortunam suorum fratrum,
& consanguineorum, tam Ecclesiasticorum causa, quam breuium
itinerum.

Quando Caput Draconis erit in quarta domo tempore annalis re-
uolutionis indicat diuitias, honorumque stabilium augmenta, & se-
pe faciet, ut natus inueniat calata, & non cogitata.

In quinta domo, configuratum denotat natum gauisurum nouis
uestibus, & suppellectilibus, & si hoc tempore erit capax filiorum, eos
habebit.

Si in sexta domo erit, tradet famulos valdè bonos, fideles, &
fortunatos, & præsertim à quolibet morbo natum liberabit.

Si erit in septima domo, natus amabitur ab vxore, & maximis ho-
noribus decorabitur.

Si erit in octaua domo, dabit anno illius reuolutionis aliquas diui-
tias plus solito, causa hereditatum.

Si in nona domo erit configuratum, itinera faciet natus, & bona
acquiret Ecclesiasticorum causa.

Si erit in decima domo, dabit exaltationes, & honores Domini-
cum causa.

Si

Si morabitur in vndecima dabit exaltationes, & vtilitatem magnam amicorum causa.

Si in duodecima domo gentiuræ, configurabitur bonam fortunam dabit in magnis animalibus.

Aduertendum tamen est, hos effectus à Capite Draconis produci, cum non sit in coniunctione duorum infortuniorum: nam tali casu in illorum naturam commutabitur.

A situatione vero caudæ Draconis in qualibet Cœlestium domorum tempore reuolutionis contrariæ originantur præmonstrationes effectibus Capitis Draconis, notatur.

Cauda Draconis reuolutionis tempore sita in prima gentiuræ domo minatur tribulationes, & præcipitofas ruinas.

Si erit in secunda dabit amissionem bonorum fortunæ.

In tertia dabit mortem fratrum, & parentum, nec non damna ex itineribus breuibus.

In quarta domo sita dabit amissionem bonorum stabilium:

In gentiuræ domo quinta dabit tribulationes filiorum causa, si illorum capax erit, dabit etiam indispositionem corporis disturbationum causa.

Si cadet in sextam domum, dabit illo anno infortunia causa famulorum infidelium, & infirmitatum corporis.

Si erit in septima domo, dabit aliquos inimicos publicos, & si natus erit in matrimonio iunctus, cum vxore iurgia habebit.

In octaua domo collucata, anno illius reuolutionis omnes exitus desideriorum nati impedit, & precisè bonorum hærediciorum possessionem,

Quando erit sita in nona, infortunia in itineribus longis dabit.

In decima domo, dabit infortunia, & persequutiones in honoribus & dignitatibus; & si tali tempore habebit matrem ipsa ægrotabit.

Cauda Draconis sita in vndecima domo, paucam fortunam cum amicis demonstrat.

In duodecima domo minatur ruinas: suis inimicis, & in fortuna dabit in animalibus magnis.

De parte Fortunæ, & eius significatis
dum tempore reuolutionis erit
fita in Zodiaci domibus.

Caput. XXIII.

Si reuolutionis tempore fortunę pars est collocata in prima domo
geniturę, dat abundantissima lucra.

Si in secunda, natus adipiscetur bona mobilia.

Si in tertia, dabit fortunas breuium itinerum causa, ac etiam suorum fratrum.

Quando erit in quarta, quę est angulus, fortunam causa bonorum
stabilium dabit.

Si erit in quinta lætias, & bonam fortunam.

In sexta, fortunam cum famulis, & ancillis.

In septima, quę est angulus occidentalis dabit bona dotium causa.

In octaua, bona hæreditatum causa.

In nona, dabit ad p̄p̄tiones bonorum causa Ecclesiasticorum, & longinquorum itinerum.

In decima, quę est angulus medij Cœli, dat bona Dominorum
causa.

In vndecima, dat fortunam causa amicorum, & donatiuorum.

In duodecima, dare solet fortunam causa animalium magnorum.

F I N I S

TABVLA

D E Momo conficiendi reuolutiones Annales. Cap. 1.	pag. 2.
Figura reuolutionis Mensis Martij 1649.	4.
De Menstrualibus reuolutionibus. Cap. 2.	8.
Figura reuolutionis Mensis Aprilis 1649.	11.
De reuolutionibus Diarijs. Cap. 3.	12.
Figura reuolutionis Mensis Maius 1649.	13.
Tabula proportionalis pro reuolutionibus conficiendis cum Mo- tu Solis.	15.
Tabula Menstrualis.	16.
Tabula Diaria.	17.
De significationibus septem Planetarum in ascendente sitorum tempore reuolutionis. Cap. 4.	18.
De significationibus duodecim signorum Zodiaci in ascendente. Cap. 5.	pag. 19.
De septem Planetis collocatis in duodecim domibus celestibus . Cap. 6.	20.
De Ioue. Cap. 7.	21.
De Marte. Cap. 8.	22.
De Sole. Cap. 9.	23.
De Venere. Cap. 10.	24.
De Mercurio. Cap. 11.	25.
De Luna. Cap. 12.	26.
De significationibus septem Planetarum. Cap. 13.	28.
De Saturno fortunato.	ibid.
De Saturno infortunato.	ibid.
De Ioue fortunato.	29.
De Ioue infortunato.	ibid.

De

T A B V L A

<i>De Marte fortunato.</i>	<i>ibid.</i>
<i>De Marte infortunato.</i>	30.
<i>De Sole fortunato.</i>	<i>ibid.</i>
<i>De Sole infortunato.</i>	31.
<i>De Venere fortunata.</i>	<i>ibid.</i>
<i>De Venere infortunata.</i>	<i>ibid.</i>
<i>De Mercurio fortunato.</i>	32.
<i>De Mercurio infortunato.</i>	<i>ibid.</i>
<i>De Luna fortunata.</i>	<i>ibid.</i>
<i>De Luna infortunata.</i>	33.
<i>De significacionibus septem Plauetaruu in duodecim signis cœlestibus spatiantium. De Saturno. Cap. 14.</i>	34.
<i>De Ioue. Cap. 15.</i>	36.
<i>De Marte. Cap. 16.</i>	38.
<i>De Sole. Cap. 17.</i>	40.
<i>De Venere. Cap. 18.</i>	41.
<i>De Mercurio. Cap. 19.</i>	43.
<i>De Luna. Cap. 20.</i>	45.
<i>De significatis septem Planetarum spatiantium tempore reuolutionis, tam in proprijs domibus, quàm in alienis. Cap. 21.</i>	
<i>De Saturno.</i>	47.
<i>De Ioue.</i>	<i>ibid.</i>
<i>De Marte.</i>	48.
<i>De Sole.</i>	<i>ibid.</i>
<i>De Venere.</i>	<i>ibid.</i>
<i>De Mercurio.</i>	49.
<i>De Luna.</i>	<i>ibid.</i>
<i>De significatis capicis, & caudæ Draconis in duodecim signis Cœlestibus existentium tempore annalium reuolutionum. Cap. 22.</i>	50.
<i>De parte fortunæ, & eius significatis dùm tempore reuolutionis erit sita in Zodiaci domibus. Cap. 23.</i>	52.

