

Landesbibliothek Oldenburg

Digitalisierung von Drucken

**Dactyliothecae Vniversalis Signorvm Exemplis Nitidis
Redditae Chillas Sive Scrinivm Milliarivm ...**

Lippert, Philipp Daniel

Lipsiae, 1756

urn:nbn:de:gbv:45:1-557

11
7
9:2





ACT III
TERCET
SEVER
CANT

TO II

Ge VIII
C7
729



Geschicht. VIII.

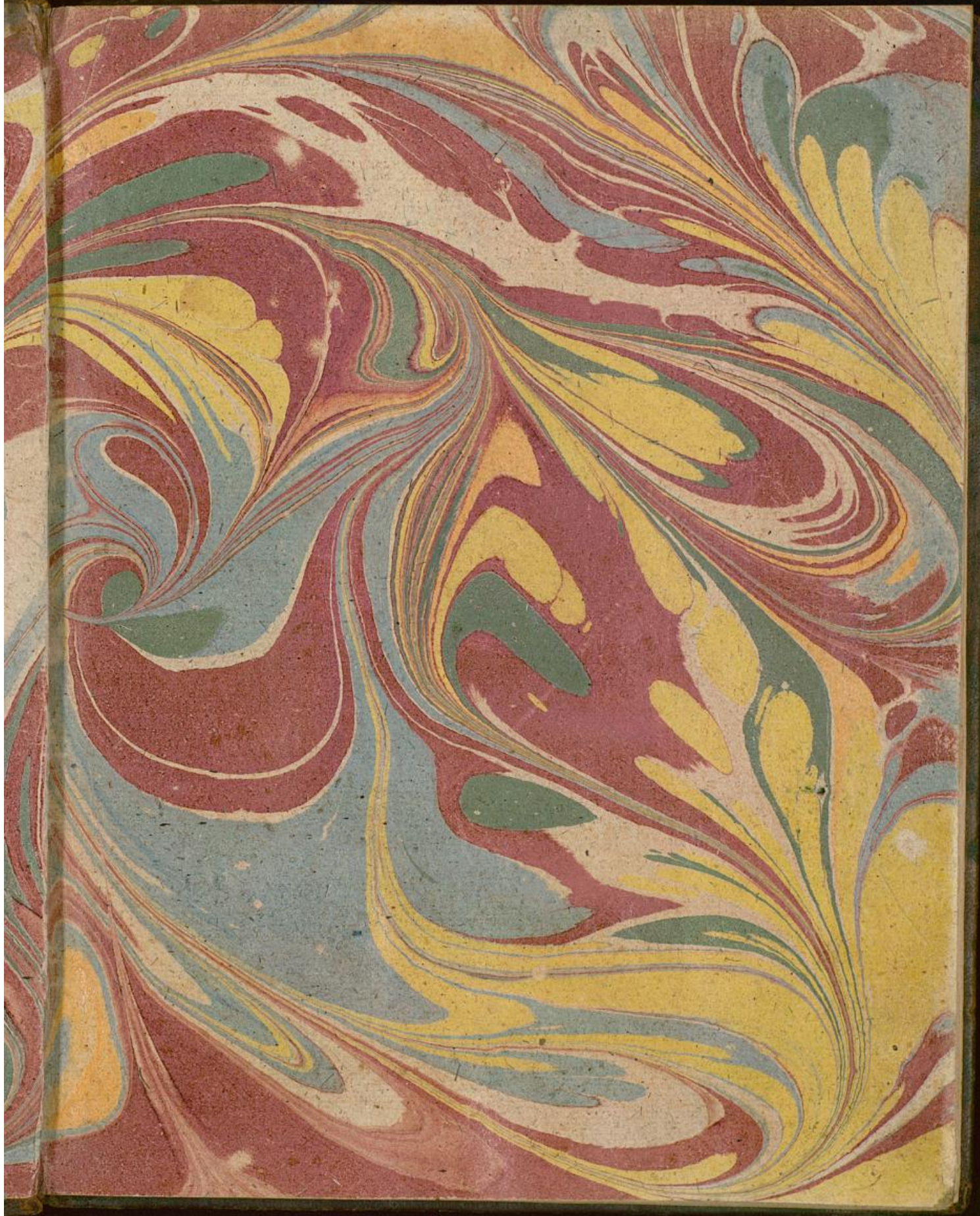
C. 7

729



40





Ges

9 v. 34



Branden





DACTYLIOTHECAE
V N I V E R S A L I S
SIGNORVM EXEMPLIS NITIDIS REDDITAE
CHILIAS ALTERA

QVAE ET
SCRINIVM MILLIARIVM SECVNDVM

DELECTIS GEMMIS ANTIQVO OPERE SCALPTIS
PLERISQVE EISQVE FERE HODIE PRAEDICATIONE ET NOTITIA
MVLTORVM IN OMNI EVROPA CLARISSIMIS EXEMPLO DE
MVSEIS IN MASSA QVADAM TERREA CANDIDA
PETITO

EXPRESSIT ORDINAVIT
EDIDIT
PHILIPVS DAN. LIPPERT
DRESD.

STILVM ADCOMMODABAT COMMENTARIO SCRIBENDO SIGNISQVE
GEMMARVM ET ARGVMENTIS EXPLICANDIS
PRAEFATVS ITEM UTILITER

IOH. FRIDER. CHRISTIVS
PROF. ARTIVM PVBLICVS

L I P S I A E
EX OFFICINA BREITKOPFIA C1816

DAVID LLOYD
V. N. I. V. E. S. A. L. L. S.
SIGNORVM EXPENSIS ALIIS REBVS
CHILIA'S ALTRA

QUAE ET
SOCIETATVM MIBERANVM SECVNDVM

ELICITVS CHILIA'S ALTRA SECVNDVM
PARKISSE LLOYD REBVS ALIIS REBVS

EX BIBLIOTHECA
OLDENBURGENSI.

EXPOSITVS
PHILIPVS D. A. M. L. I. P. E. T.

STILVA ALIIS REBVS ALIIS REBVS
CHILIA'S ALTRA SECVNDVM
TOM. P. L. O. R. C. H. R. I. S. T. I. A. S.





P R A E F A T I O.

Priore quidem commentario edendo, quum scrinium primum miliarium exemplorum de gemmis museorum prope omnium verbis utcumque declaratum proponeremus, praefando ea utiliter omnia, nisi fallimur, complexi edisseruimus, quae cum ad rem eam sigillatim, tum etiam omnino hoc ad genus studiorum, quod in anulis veterum contemplandis versatur, attinere viderentur. Quare nunc breuiter licebit aliqua in litteras referre pauca, quae huic speciatim chiliadi, siue scrinium miliarium alterum potius ac Latine dixeris, et quae generatim locis quibusdam commentarii nostri illustrandis, apta sunt futura. Hoc autem scrinium sic ordine dispositum, sic reliquis rebus institutum, sic munde adornatum, ut prius illud, apud eundem Dresdae, cuius nomen caput et frons voluminis, indice tituli inscriptum praefert, eadem lege, eisdemque pretiis emendum publicatur, quibus rebus, qua lege, primi scrinii exempla venire, prioris commentarii nostri praefatione a me expositum fuit: celebratum illud hodie verbis, et ad omnium notitiam vulgo deductum. commentariis eorum, qui de libris nouis censere iudicio exprompto solent. Sunt in his viri ingenii hoc tempore et litterarum facile principes, quos plurimum suo merito amamus. At illi de isto qualicumque antiquitatis monumentorum declarandorum studio nostro, non modo beneuolenter et amice, verum quodammodo magnifice quoque sentiunt. Eorum iudiciis stare eam causam, quam utcumque praedicatione nostra, malumus. Sed utrumque scrinium sic institutum est, sic instituetur fortunante Deo tertium, in
 Daet. Vniu. Scrin. Milliar. II. *

quo

quo subsistemus, ut quodque eorum separatim recte, ut lubebit, habeatur, utque eorum quodque corpus totum et quodammodo absolutum Graecanicae Romanae que antiquitatis, memoriae que temporum priscorum fabularis aequae atque certae, anulorum illis editis e signis spectandae, sine dubio complectatur: tum ut possit recte, tanquam unum numeris que suis absolutum opus, a studiosis huius elegantiae hominibus, vel secundum hoc scrinium solum adquiri, vel deinde tertium solum, vel etiam primum; nihil ut ulli eorum desit, quocumque eorum per compendia pretii omisso. Quodsi tamen is, quicumque alterum scrinium, tertiumve solum, postea emurus est, ei item addat commentarii nostri primi exemplum, leuissimo impendio constaturum, tam in secundo scrinio intellegendo et praefationis, et argumentorum editorum in eosdem paene numeros, eodem certe ordine, usus libri futurus est insignis, quam est praesentis et proprii secundis scriniis commentarii, aut quam illius primi in scrinio primo fuit. Hoc fortasse distabit unum, ut aliquos potius argumentorum vel pondus, vel elegantia signorum, potius moueat ac perducatur ad emendum, quae sunt secundi scrinii: aliquos alios, quae sunt primi. In hoc praesertim ars Nostri laudanda commendanda que iure videatur, quod candidissima illa, quaecumque est, lapideam imitata naturam massa, sic, dum durefcit, adstringitur, ut signa anulorum aliquanto expressius subtilius que in multis reddat, quam vel cerae, vel sulphur: idque nos in quibusdam nostrarum anularium facile deprehendimus. Earum enim hic rectius plenius que argumenta, partes que eorum, dignosci mihi iam contigit, quam ante in sulphure vel in ceris ea videramus. Quare in praesens secundum hoc, si fatendum est, non modo certare cum scrinio primo pulcritudine argumentorum, et manuum Graecanicarum artibus, videtur, verum etiam vincere in quibusdam priora: nisi quod artifex Nostri diligentia hic nimis quidem adspexisse videtur ad argumenta historiae, et ad Imagines illustrium virorum, quibus rebus duci multos homines studiosissimos legendi videbat; non satis ampliter, si certet me iudice, ad *μυθολογίας* fabulas que veterum Graecorum. Quanquam earum quoque honestas hoc scrinio copias exhibuisse eum vides. Est enim anulorum veterum causa in re fabulari uberior aliquanto, et nobilior, certior que manibus, reliqua que elegantia iucundior, quam super certa rerum memoria testium velut fide tradenda, vel in Regum non vetustissimorum Imaginibus, quas saepe studium et adulatio mendaces, saepe recentium temeritas confictas aut male redditas, extudit. Quamobrem, quod primo scrinio nos facere meminimus, uti tralatitia ferme opera somniculose que adspiceremus ad historica anulorum argumenta, et ad vultus illustrium parum certos, diligentius fabulas, ut potarum quoddam patrimonium, verbis illustrarem, id nunc quoque fecimus hoc altero scrinio. Cur enim laborarem, inter Ptolemaeos verbi causa Ceraunus aliquis, an alius edendus sit? inter Antiochos Grypus, an alius? in vultu praesertim agnoscendo, cuius opus vetus sit ac sincerum, an recens, nemo praestet: posteaquam illi mortales, quorum celebrantur fortasse vultus, tales moribus et actis extiterunt suis, ut obliuione aliquanto digniores, quam memoratu inter viros bonos haberi debeant. In his igitur siquid interdum negligentia, non studio, peccatum est, veniam eius rei eo facilius me obtenturum spero, quo planius simplicius que ista non meo disposita arbitrio, sed praebita, hoc altero scrinio verbis mea sunt, iudicio deligendi argumenti aliena. Nostrium

si

si arbitrium omnino fuisset, nonnulla omissemus. nonnulla separatim minore serinio, ut *Ledas* verbi causa, dedissemus. Nunc ista aliena: commentarius omnis noster est. Nam primo commentario verba item nonnulla nobis, sed mutanda maiore negotio, praebebantur. Dein eo quoque excusatius peccamus, quo sunt obscuriora ista in vultibus edendis cogitata, manibusque ac saeculo inferiora omnia, minusque iucunda eruditis quidem oculis, quam fabularis ac fere mythici temporis Graecanica in gemmis opera. Quis enim recte institutus ad virtutem non multo mauelit *Herculis* Imaginem inspicere vel falsam, quam *M. Antonium* verbi causa aut *Domitianum* aliquem verissimum?

Sed ut nonnulla studii nostri utilitatisque in publicum, quam commentario scribendo petebamus, vestigia appareant: quod tamen studium nobis non in mora fuit, ne non ea, quae utique tradita fuerant, reuereremur: argumenta pauca, breuitate verborum in commentario nostro coarctata, hic paullo amplius explicare conabimur.

Qua parte (initio quidem p. I, n. 1. 19) inter *Saturnum* et *Plutonium*, illius an istius haec imago sit habenda, dubitanter pronunciamus, causas aliquas secuti sumus haud leues. Videtur quidem harpe *Plutonis* gestamen ac sceptrum esse: falce *Saturnus* utitur. Tamen huius quoque imagines interdum harpen habere aias, pro falce. De *Saturni* signis nos alio quondam die, quum de carmine *Saturnio* ederemus. Harpes, quae et ensis falcatus, figuram et modum ostendimus nuper *Commentariis* litterariae rei *Lipsiensibus*. (*Commentario* septimo, p. 32-34, 81-86). De velo, quid sit, siue illa togae lacinia in capite est, non habeo dicere. In illis signorum e marmore vel aere veterum tabellis centum, quas *Laurentius Vaccarius*, *Marcuquius*, *Andreas a Vaccaria*, alique *Romae* ante *CLXX* circiter annos varie prodiderunt, apparet pulcherrimum ac plenum satis marmoreum *Plutonis* in throno sedentis cum *Cerbero* simulacrum. In domo *Vallarum* eo tempore seruari aiebant. (*Marchucciana* quidem operis repetitione *Romae* 1623, Vol. II, num 44). Omissum fuit hoc, ut aliqua quoque eiusmodi, a *Montefalconio*, editione operis magni super vetustate monumentorum signis atque simulacris declaranda. Istud certe signum nullum vestigium habet veli, aut lacinae pallii togaeue, sacrificantium ritu, quem *Aeneas* introduxisse ritum fertur, in caput protrahit. *Saturnus* autem fere, quantum eius meminimus, nudus apud veteres fingitur, vel illo more hortulanus, constante ac vetustissimo, cuius intuitu *Virgilius* praecipit,

Nudus ara, fere nudus.

quemque ideo secutus fuerat morem *Cincinnatus*, dum ab uxore ministrante repetit togam dictator pop. Rom. futurus.

Quod num. 76 de *Venere* prodidimus, pertinet ad illud *Ouidii* distichon item ante a nobis productum,

Ipsa *Venus* pubem, quoties velamina ponit,
Protegitur laeua femireducta manu.

Quod num. 78 super *Hesione* e pulcherrimo signo marmoreo declaratur, istud olim *Iacobus Boissardus* inter alia vetustatis eruditae monumenta (*Topogr. Romae*) publi-

publicauerat, estque simile argumento gemmae anularis istius. Sub eo signo in opere Boissardi legitur, TITIVS FECIT, ac deinceps distichon,

LAOMEDON. GENVIT. RAPVIT. TIRYNTHIVS. HEROS
MI. SOBOLES. AIAX. E. TELAMONE. SATVS

In Montefalconii opere magno (Ant. Expl. tomo II, pag. n. ...) quum signa illa utcumque redderentur, pro reliqua editionis elegantia, siue festinatione ob molem rerum nimiam, expressum fuit perperam, TELAMONE NATVS.

Vocabulum ac nomen tortricis, quod ea quoque commentarii parte, (num. 93, 94, adde his num. 349, 350, 351, et parte II num. 463) Veneri dare ausi sumus, recens quidem et sine exemplo, simul nouitas argumenti ac pulcritudo singularis aduersus eruditos talium spectatores excusabit. Exemplum nos aliis facturi non sumus, alioque meliore verbo sine mora mutabimus, simul proprium ei rei ac numini in litteris veterum inuenerimus.

In his, quae parte eadem prima (num. 200) super signo caelesti Engonasin a veteribus dicto commentabamur, excidit verbum vnum, restituendum hoc pacto: signum caeleste. Siue Ophiuchus est, quem Serpentarium, cetera. Hoc autem Ophiuchi signum caeleste etiam inter gemmas Musei Florentini, (Tab. LXVIII, num. 7) intelligendum est exhiberi. Sed vir eruditus, interpret eorum signorum, ad Aesculapium ingratis, ut multa, trahit. Ostendit Cicero in Arataeis, Anguitenens humeris connititur. et ipsa Arati verba in talia gemmarum signa mirifice conueniunt, et Manilii quoque carmina.

Deinceps item scrinii huius parte I, (num. 223,) nostrae, sed honestae tamen ac debitae talibus, negligentiae quoddam vestigium extat. Addenda enim ibi post, gravem portans, verba ista: siue Paliphaes taurum.

Quae ibidem (numeris 261 ad 265. 282 ad 287) de Nemese et de Victoria memorauimus, duobus constant argumentis, quae vulgo verbis non reddunt obseruata grammatici antiquaria quadam scientia insignes. Namque omnibus signis Nemesis, quantum eorum signorum equidem vidi, sinum pepi dextra extrahit eo gestu, eoque vultu, tanquam si nauseabunda exspuere in sinum, vomituque reddere male comesta instituat. Quo ingenio istud fiat, an quoniam Nemesis diuina multati scelesti, poenas et pretia praedamque scelerum, ut stomachum pleni, reddere vel inuiti coguntur, eius rei vestigia certa in litteris veterum nondum deprehendi. Nisi quidem eo pertinent in epigrammate vetusto, quod Nemese celebrat, et quod paullo infra dabimus totum, ista ter in sinum exspuentis,

Ἐς βαθὺν τρεῖς κόλπον ἀπέπτυσεν.

quod quidem esset auersantis Amorem, neque prorsus nauseabundae. Quale est Theocriti istud,

- - - τρεῖς εἰς εἶν ἔπτυσε κόλπον,

ac Tibulli,

Despuit in molles et sibi quisque sinus.

Videndum amplius.

Victo-

Victoriae signis proprium est, ut teneram bellam que puellam ferme semper capite inclinato, nictantibus ocellis, tanquam cui somnus obrepit ob laborem praelii exhaustum, veteres faciant; quod liquido demonstrari potest quibusdam anularium nostrarum signis. Idque a nostris item fabris marmorariis, et qui gemmas scalpunt hodie, seruandum, studiosè que imitandum esse, aimus.

Sed eo prorsus iam nunc negligentiam nostram accusamus ipsi, quod alicubi (vt num. 325) Cammarorum verbum traditum nobis reliquimus, ubi forte rectius erat sepia vel loligo edenda, quae nostris quoque anularibus haud infrequens argumentum est. Sed quare sepia, aut loligo, nisi nos tamen in agnoscenda piscis illius, quicumque est, specie fallimur; ubertim adeo anulis veterum signandi causa frequentaretur, nihil habeo parati idoneum, quod vera ingeniorum suorum interpres Graecia vetus vel Roma tradidisset, nisi qua coniunctos cum Amore pisces, delphinum et sepiam vel torpedinem. ea sententia fecerunt, ut ostenderent, nihil in ullo elemento esse, vel adeo rapidum et pernix delphinorum ritu, vel adeo tardum frigidum que loliginis more, quod elabi naturalem Amoris vim potestatemque possit, faces illius admotas non sentiat. Quam ad sententiam declarandam certe pertinent Cupidines tam saepe, ut hic scrinio nostrarum anularium secundo, (a num. 319 ad 326) pulcherrimis certe signis, hippocampis vecli, vel delphinorum varia specie, vel conchis, vel aliis rebus, quaecunque mari nascuntur. Quod argumentum, ut Alciatus olim Emblematis suis, (velut Embl. 99, vbi videndus item Claudius Minos) qui liber ad rem anulorum veterum gemmariam illustrandam plurimum spectat, eratque in recensu et catalogis talium scriptorum omnino ponendus: ita nos quoque epigrammatis, Dactyliothea Musei Richteriana, et Villatico edendo, subinde celebravimus. An propterea loligo monumentorum veterum signis tantopere celebratur, quod nihil est clarius nobilitate aeternitateque scripturae et litterarum, quas duci calamo inundato sepia necesse est?

Quod leaenam frequentius (vt num. quidem 341, et passim) domari, et inequitari, tractari que ab Amore, veterum anulorum signis prodidimus, quam vel leonem, vel tigrim; vel pantheram; istud non modo nostrarum anularium fide quarundam sine dubio affirmatur, sed inde, nisi fallimur, etiam ducitur, quod veteres omne ferarum genus vinci feritate immanitateque peruicaci et animorum impetu, non a leone, sed ab leaena, existimabant. Quare eo quidem argumento, summam inter omnia monstra immanitatem, tamen superari vi blanda Amoris, et conuiuialis beneficentiae lenocinio, veteres docebant, quascunque beluarum deterrimarum fraudes saeuas et impetus vna leaenae imagine complexi scienter ac probe. De immanitate leaenae testis nobis egregius est Aelianus, (περικ. 15. Li. XII, cap. 39) qua non modo Graecis istud, verum etiam barbaris, persuasissimum fuisse ait. Quamobrem Semiramida, non si leonem, aut pardalin, aut aliud eiusmodi monstrum interemisset, gloria se extulisse, sed si leaenam. (Conf. Comm. Lips. p. n. ...) Ibi quoque ut urceolum futilem agnosceremus, non cantharum, et altera Cupidinis manu, phialam, non modo nos coegit manifesta signorum in gemmula minuta fides, publicata Nostri beneficio, sincera et nescia falli ratione, quem quidem virum Διπαιεὶς, qui ferme vocatur, ac saluum diu praestet Deus; neque etiam sententiae ingenium et modus nos mouit, unde veteres moderata conuiuia

scitissime urceolo sobriis apto, immoderata cantharo signabant: verum etiam nobis hoc idem persuaserunt marmoris vetusti, quod genus porphyritem vocant, certissima ἔκτοπα; optime quidem illa summaque ac mirifica diligentia publicata in opere magno ac mirabili Antonii Acyathis architecti. Liceat enim modo isto nomen illius clarum, sed intractabile Latinis litteris, utcunque pro consuetudine nostra reddere. Est autem prorsus necessarium, in eiusmodi nominibus, nisi quorum auriculae barbariem non sentiunt, elementorum mutatione nonnihil conari. (Les Edifices antiques de Rome dessinés et mesurés tres exactement par Antoine Desgodetz Architecte. à Paris 1682) Ibi vero in Sarcophago, siue arcam dixeris, sculptam scienter e porphyrite, ut diximus, (cinquieme Planche du temple de Bacchus à Rome p. 73) spectatur a dextris Amor altera manu urceolum gestans sessilem, et altera phialam, in quam infundere modicis poculis vinum lymphis infusatum cogitat. Alii item, ut Boissardus, (Topographia Urbis Vol. I, pag. 1, 6) eius sarcophagi lineas lamnis ahenis inscriptas ante publicauerant. sed arcae alio fortassis e latere ductas, aut parum fideliter fecisse, eo sine controuersia arguuntur, quod in his eius tabellis Amoris parui species ista non apparet. Alciati in emblematis datum huic argumento ἐξέστι-χον, quoniam est pulcherrimum, huc quoque transferri a nobis, quicunque legis ista paullo humanior, libenter ac facile patieris. Est autem eiusmodi.

Adspice, vt inuictus vires auriga leonis
 Expressus gemma pufio vincat Amor:
 Vt que manu hac scuticam tenet, hac vt flectat habenas,
 Vt que est in pueri plurimus ore decor!
 Dira lues procul esto. feram qui vincere talem
 Est potis, a nobis temperet ille manus?

Est autem ex Anthologia (Libro I, cap. 27) vt multa Alciati, (epigr. 106). Si nobis integrum esset retractare et rescribere olim scripta, amouendo verbo aurigae, reliquis nitidius extundendis, ita incudi reddita efferremus.

Adspice, vt infessor vires animosque leonis
 Paruus et inuictus fregerit arte puer!
 Vt scutica regat hunc, ac duris ora lupatis
 Conterat! vt pulcri fideris instar Amor!

Amores Muscos nos item licentius et cum venia eruditorum, vt speramus, appellare iam olim insueuimus, quicunque organa Musarum tractant, et studia nostra, tanquam artium discendarum sedati Cupidines, nobilissimo signorum talium ingenio celebrant. Eorum aureola argumenta anularium nostrarum exemplis pluresculis studiose, propter ingenium et nobilitatem sententiae hac veluti tessera notandae, adhuc seruauimus. In his eminent Amor tibiis duabus tibicen, quem hic Noster publicat, (Dactyl. vniu. Scrinio II, I, num. 342) sic molli statu, pendentibus studio cantus alis, fluitante chlamyde, pulcherrimo corpore, minutissima in Sarda impressus egregia fabri manu. Noster autem subtili accuratoque artificio, sic nostra nobis, quod supra laudauimus,

dauius, candida illa cretae massa expressa reddidit, ut melius hoc scrinio luculentiusque gemmarum exemplis membra dignoscamus spectata, quam vel in sulphuris exemplis aut cerae, vel in ipsis gemmulis.

Qui nobis *Ἀστέως* Cupidinum tertius appellatur, (num. quidem 344) is, praeterquam quod ratione summa, et status gestaminumque significatione probabili, etiam Seruii Honorati ad Virgilium auctoritate, staturus est. Verba sunt illius, (Aen. III, ad v. 520) quae ponemus. Nam et amatoribus, inquit, praeesse dicuntur, *ἔρως, ἀντέρως, λυστέρως*. Nonnulli Nemefin inuocari putant, aut *ἀντέρωτα*, contrarium Cupidini, qui amores resoluit. Videndum, ne non sit emaculando Seruio legendum, Nam et Amoribus praeesse. dein, *λυστέρωτα* contrarium. Quoniam tres Cupidines Veneris filii, ni fallor, maiora que numina, habebantur: Amores Nympharum. Certat autem cum Cupidine primo et maiore par ei viribus *ἀντέρως*, ac respondet eius numini, (die Gegenliebe, nostris hominibus) non plane resoluit amores, quae Seruii ibi verba sunt: sed reddit, et petentem vicissim petit et vulnerat: victor que eius subinde monumentis marmorum gemmarumque clarissimis traditur. Utut saepe pro Amore virtutis eum accipi legere me meminerim, qui repugnet Cupidini. Quam in rem non modo Plato ac Lucianus vulgo laudantur, sed extant item scita Alciati epigrammata ex Anthologia fere deprompta. (Emblem. 110, 111) ubi videndus Claudius Minos. Quo de argumento, et super utriusque Cupidinis natura, memini me olim locum dignum studio nostro legere apud Eunapium (vita Iamblichii, p. n. 26, 27. Hadr. Iun.) Gratam item gratiam apud nos hoc ipso tempore, quo tempore scribimus ista, meruit humanissimus adolescens Volfgangus Ritius, popularis noster, dum ex Anthologia epigramma praebet longe scitissimum, utriusque Cupidinum ingenia et Nemefin luculenter ob oculos ponens. (Anthol. Li. III, cap. 12, pag. n. 341, edente quidem Henr. Steph.) Est vero, quod supra item super Nemeseos quodam gestu laudauimus, eiusmodi,

Πτανῶ πτανὸν ἔρωτα τὸν ἀντίον ἔπλασ' ἔρωτι

Ἄ νέμεσις τόζω τόζον ἀμυνομένα,

Ὡς κε πάθῃ τὰκ' ἔρεξεν. ὁ δὲ θεασὺς, ὁ πρὶν ἀταρβής,
Δακρύει πικρῶν γευσάμενος βελέων.

Ἐς δὲ βαθὺν τρεῖς κόλπον ἀπέπτυσεν. ἄ, μέγα θαῦμα,
Φλέξει τις πορὶ πῦρ; ἢ ψατ' ἔρωτος ἔρως.

Quare super maiore Cupidine, Veneris fere caelestis filio, honesti sectantis que virtutem desiderii auctore, nam πάνδημος Venus minorem, neque ita speciosum corpore, Cupidinem adsciscit, et super Nympharum filiis, Amoribus, quorum choros verbis depingebam, quum Regales hymenaeos superiore tempore celebrarem, ista Serenissimo sponso, Philostrati Imagines, nisi fallor, secutus propemodum posui.

In TE non ideo tela regat chorus;

Stirps Regis prior optimi.

TE magnae Veneris, TE veniens polo

Gnatus contigit vnicus

Seruata superis ac ducibus face.

Scio

Scio aliquos eiusmodi cum face inuerfa Cupidines etiam pro Leti simulacro interpretes accepisse. Habet autem ea res auctoritatem vel sepulcrorum quorundam anaglyptis a Boissardo editis: (velut Ant. Vol. VI, tab. 119) et in Admirandis Bellorii item nonnullo e marmore Leti inuerfa face dolentis signo. Sed Leti imago vel dormit, vel alio statu est, aliter alata, facis que flammam et splendorem, ut lumen vitae humanae, humi extinguit, non positam in ara taedam, quod noster quidem in Iaspide anulari scitissima *Αυσέρεως*.

Quod Serapidis Imaginem, in Onyche emendatissima, peruetustam ac probam, (num. 367) elementis multis litteratam esse diximus, litteras ipsi, quae, quo ordine positae essent, non addidimus, primum ideo fecimus, quia in talibus, praesertim si Coptorum gestamina illi anuli fuerunt, opera plerumque luditur: saepe item gemmis priscis et per ludibrium manus recens nonnullas adiecisse vel barbaricae glossae ineptias videtur, ut, verbi causa, talis est fortasse alius Serapis, quem num. 374 edidit Noster, in quo tamen item legitur, quod infra non est editum, *ΑΠΙC* et *ΡΑ*: dein, quoniam obscurae sunt fere fugientes que maxime in exemplis cerae vel sulphuris litterae, ac vix bene legendae: postremo, nisi nomina illustrium virorum et artificum clarorum subsint, operae pretium non est. Quare hoc quoque officio legendi, si quid obscurius litteratum esset, negligentius egimus, oculisque pepercimus. Si cui tamen tanti videbitur, nostri illius Serapidis litteras minime obscuras ponemus. Circa caput ipsum in decussim positae sunt istae quatuor siglae *ΜΟΤΦ*. In orbem, qua in cliuum adscendit fundus gemmae, illa his elementis verborum fere principia, *ΒΟΥΛΕΥΜ' ΝΕ ΖΗCΕC* nisi quod post *M* nonnihil de orbe gemmulae fractum abest: post *ZHCEC* palmae ramus insculptus est. Verum hoc est singulare ac studio nostro dignum, quod item e nostris utcumque anularibus (num. quidem 389) leo prisci ac probi operis, gradiens, tanquam praedam inuasurus, tralatitia indicatione editur, qui inter pedes primores iactat velut alabastrum euersum magnum, circum litteras insculptas ostendit, item priscas minime que obscuras, *ΑΙCΩΠΟΥ*. Siue hoc artificis nomen est, siue eius, qui olim gemmulam in digito gestaret, Tragoedus clarus, an fabularum scriptor, qui adeo saepe leonum ingenia, fraudes que vulpeculae, verbis celebrauit: siue istud sit alius cuiuscunque hominis obscuri, res vel anti-quitatis sincerae nomine memoranda est.

Quod boues Niloticos dicimus subinde, ei rei causa est singularis plerumque illius animantis in gemmis species, et quod veterum scriptorum litterae bouem Aegyptium ante omnes alios et mole corporum, et colore, et capite altiore, et palearibus, et cornibus magnis inque orbem fere actis ac propemodum coeuntibus, speciosum ac veluti regem generis sui celebrant. Qua de re insignem locum requiras licet apud Achillem Tatum. (Clitiph. et Leucip. Amoris, libro secundo pag. n. 40, 41, edente Hieron. Commelino a. 1601 octonis) Nostris quidem anularibus, qua taurorum corpora summa arte insculpta praestantur, sunt autem plusculae, ad illam ferme Tatii Imaginem graphice eorum speciem reddi videas.

Iam altera huiusce scrinii illustrandi parte, quod num. 19. 20. 21. 23 noue videmur, ut multa, elocuti, diuersos militum status eos esse cauentium sibi ab incurfu hostium,

stium, id que confirmari verbis Cornelii Nepotis in Chabria, non infrequens anularium gemmarum argumentum, eiusmodi est, ut verba scriptoris praeclarissimi plenius uberius que admensi, causae signorum talium declarandae apta omnia deligamus. Ex his elucet, inquit, maxime inuentum eius in proelio, quod ad Thebas fecit, quum Boeotiis subsidio venisset. Nam que in eo victoria fidente summo duce Agefilao, fugatis iam ab eo conductitiis cateruis, reliquam phalangem loco vetuit cedere, obnixo que genu scuto, proiecta que hasta, impetum excipere hostium docuit. Id nouum Agefilao intuens progredi non est ausus, suos que iam incurrentes tuba reuocauit. Hoc vsque eo in Graecia fama celebratum est, ut eo statu Chabrias sibi statuum fieri voluerit, quae publice ei ab Atheniensibus in foro constituta est. Ex quo factum est, ut postea Athletae, ceteri que artifices his statibus in statu ponendis vterentur, in quibus victoriam essent adepti. Primum in his verbis cur aliqui haerent in proiecta hasta, tanquam si proiicere esset abiicere et ommittere, vnde etiam Horatii proiicit ampullas ab interpretibus paucis perperam ac peruerse acceptum fuit, nulla causa est. nam proiicere Latine significat protendere et in hostem obuertere ferrum. Etiam in Liuii intellegendo loco quodam, de Polybii commentariis petito, decepti aliqui huius verbi figura falsi, nisi fallor equidem, fuerunt. Quid sit genu obniti, quo firmiter aduersus impetum scutum teneas, planissime gemmarum veterum anularium signa ostendunt, qua specie singulari etiam in nostris non paucissimae spectantur. Sed statum, quae est corporis et membrorum apta ad repugnandum compositio, inde de statu deiicere gladiatorum et frequens apud philosophos quoque verbum, quum animi statum tuendum eundem censent, et priscum, staticulos facere: statum igitur, qualem milites suos Chabrias docuerat, quali statu gladiatores alii que victores euaserant, eum signis antiquitus celebratum saepe fuisse, Nepos testis est. Quamobrem multis quidem gemmarum signis, alioqui obscurissimis, ex eius verbis lumen intellegentiae certissimum affunditur. Quin et his, et numismatis, qua eques peditem repugnartem e disciplina prostermit, ita quidem, ut in altero nixus genu, vngulis equi scutum galeam que opponat, ventrem gladio petat, optimus interpretes dabitur Ouidius Naso, qui hoc pugnae genus graphice, ut omnia, his describit carminibus. (Metam. XII, v. 373.)

- - - Aeger in hostem
 Erigitur, pedibusque virum proculcat equinis.
 Excipit ille ictus galea clypeoque sonantes,
 Defensatque humeros, praetentaque sustinet arma,
 Perque armos vno duo pectora perforat ictu.

Centauri bimenbris dicit pectora.

Apollo Smintheus, tracto a muribus, quos pepulerat, nomine, non modo litterarum monumentis apud veteres celebratus est, verum etiam gemmarum anularium signis. Bis quidem nostras inter mus in tripode conspicitur. tripus autem ad Apollinem spectat, quod est tralatitium. Sed ut damna paruae istius bestiolae maxima apparerent, altero signo libi genus mus arrodit: in altero, quod Noster edit in praesens, Daet. Vniu. Scrin. Milliar. II.

** (Parte

(Parte II, num. 419) prorsus panem veterum more, ut frangi posset, quadris suis decussim diuisum. Id quale esset, versibus e Moreto repetitis utiliter infra, (ad numerum geminae modo supra indicatum) qua licuit, declarauimus. His adde similia panis more veterum signa exhibentes, Boldetum Coemeteriis (Vol. I, p. n. 208, 209) et Venutum Glyptographicis. (p. n. 70, 71) Perniciem vero vel populis insignem existere interdum a multitudine murium potuisse, historicorum veteris memoriae libri docent. Abderitas e patriae solo profugos, propter ranarum murium que multitudinem, e Trogo Pompeio Iustinus in litteras relatum tradidit. (Libro XV. cap. 3) Similia Plinius historiae naturalis diuersis locis scripsit. (vt libro VIII. cap. 29, 57. lib. X. cap. 65) Aelianus, (lib. XII, 5. XVII, 41) Eustathius ad Iliados A, alii. E Chrysa quidem insula quum eam perniciem depulisset Apollo, hoc Sminthei nomen, si bene memini, meruisse proditur. Talia hodie quoque vsuuenire insulis maris Aegaei, qui et Archipelagus, Tornefortius testis est, Itinerum descriptione. (Vol. II. p. 92) Adde Gorium, (Mus. Flor.) et alios. In Museo Florentino (Vol. II. tab. LV. num. 3) item mus ad columnam tripodam arripit, in qua columna lucerna est posita, quae item ad Apollinem reuocanda sunt. et rursus ibi mus lyram arrodit. (II, 96, 4) In Martialis poetae epigrammate (libro VIII, epigr. 43) quod legendum esse contendimus,

Campis, diues Apollo, sic marinis,
Sic semper senibus fruare cycnis:

campas que marinas ibi dictas intellegimus, id est delphinos, non vero Myrinae urbis campos, istud, quidquid est, Scriuero debemus: qui in animaduersione ad eum locum ostendit, et legi sic debere, et proprios esse Delphinas Apollinis, campas que eos recte pisces dici, melius que conuenire piscis et cycnis ibi memoratis, quam ut cum eis terrarum tractus campos que urbium componas. In gemmulis certe videtur tripus Apollinis, nec sine causa idonea, delphinorum sustineri corporibus.

In his adhuc, quoniam eorum usum magnum esse in litteris veterum litteratis noram, nonnulla cum diligentia libenter versabar: in imaginibus nominibus que illustrium reddendis contra, quod didicissem, quam incerta et vana in eis, quamque parum utilis multorum cura eniteretur, tanto neglegentiolem praebui me. cuius rei nunc lectores veniam rogo. Mihi enim tanti ea res visa non est, ut monumenta scriptorum de singulis adirem, tempus contererem. Veluti qua Pauli Medicei nomen (Parte II. num. 342) per coniecturam positum reliqui, quanquam hoc praenomen a stemmatum scriptoribus in ea gente relatum non esse putem.

Etiam oratio nostra pro hoc argumento, quod totum ad poetas veterum maxime spectare illustrandos videtur, poetarum saepe verbis, non morbo quodam, sed studio contexta est, quo utilior Commentarius utcumque breuis fieret. Istius diligentiae si purgationem putas recipendam esse, item ut me absoluas rogo. Possum alio die humane quoque, nec poetice, dicere. Nunc ut poetarum maxime verbis, et Graecanicis interdum insolentioribus, contra consuetudinem nostram uteremur, praeterquam quod utilitas doctrinae ad studiosos artium vetustatis pertinens, vel breuitatis necessariae ratio iniqua nos coegit. Quae breuitatis custodiendae cura etiam iudicia nonnulla

nulla nobis expressit, super argumentorum in gemmis hisce quorundam elegantia ac veritate, districtiora quam vellemus, minime proni ad iudicandum, si integrum nobis in ea caussa esset, omnino reprimere stilum a periculo sententiae dicendae, silentio cuncta transmittere. Nam qui laudant litterarum et artium in septis omnia: ferunt leniter oratione blanda omnia: pulcra ac beata esse sine discrimine omnia patiuntur: nae illi cum Sofia Terentii, amicos obsequio, veritate odium parari dum cogitant, parum integra fide cum ingeniis hominum studiosorum versantur, produntque silentio ac dissimulatione, cuius formidant lumina, veritatem. Tamen ut summa modestiae verecundiaeque ac pudoris nostri cura extaret, quoque magis integrum esset unicuique, sententiam nostram amplecti, an relinquere vellet, nostra verba, quatenus edunt ea, quae liquido apparent signis scalpta in gemmulis, antiquis ac rotundis litterarum elementis iussimus exscribi: qua nostram priuatim referunt sententiam nemini obtrudendam, Italicis utimur litteris. Vellemus, apparere in his scriniis omnia, qualia sunt sane eorum pleraque, lecta intellegenter et cum cura, verissima, pulcherrima, optima. Id quoniam fieri humanitatis quadam lege non potuit, aliqua reapse proba verbo laudare vno contenti, eorum ut similia per se agnoscerent ingeniosi: aliqua non ita probabilia, sed speciosa utcunque, ne errarent illi, quicumque scriniis hisce antiquitatis Graecanicae sincerae amantes vsuri sunt, vna sigla notare haecenus, et fidei studiorumque nomine, temperauimus, ut delta (opus d.) intellegi vellemus, opus istud, cuius exemplum in manibus habebamus, non videri nobis quidem vetus ac sincerum satis, sed quodammodo dubium. Eorum similia item non plurima, quae silentio teximus, per se acuti oculati que homines videbunt. Nos vero ne illo quidem iudicio edictiones aedilitias, et sine prouocatione, proposuisse volumus, quod ne licuit quidem cauti nobis ac sollicitis, dum exempla anularium, non anulos ipsos, quos iudicaturum oportebat, inspeximus. Quare suspiciosa esse aliqua, non ideo protinus falsa, professi, id aduersum possessores eorum, veritatis ac fidei fauore, excusatum cupimus, qui ea simplicitate et candore animi, bonis videlicet, siue, si saeculum audias, malis et aegrae mentis vitiis, traditis nobis sanguine primum libertatis Germanicae amante, dein Franco a ducentis trecentisque annis caelo, postremo moribus maiorum, qui omnes mirifico fuisse veritatis studio feruntur, saepe multos non sponte offendimus. Emturus aliquis aliquod antiquitatis eruditae aere vel marmore vestigium, tabulam pictam manibus recentium artificum spectandam, codicem rei librariae raritate ac pretio singularem, nos adit. Dic sodes, vetus hoc an recens? verum an falsum? proprium eius, cuius fertur nomen inscriptum, et ἀρχέγονον, an insincerum, et exemplum repetitum ab artifice obscuro? Ego vero, quid quaeris, inquam? eme, si te iuuat. satis magnum in re pretium habebis, si satisfacit tibi, si te perducit spectatorem. At illi obtundunt, rogantque, Dicit tu bona fide, o bone, Est ne hoc reapse Graecum et vetus? est huius pictoris, qui fertur extudisse, tabula? Non est, inquam. Ibi irascuntur mihi, ut in offensa graui, quicumque vendituri fuerant maximis pretiis nugarum talium mendacia speciosa, deque spe proxima veritate mea deciderunt. Quid me interea oportebat offensas contrahere? inimicos huic tenuitati fortunarum parare? nugaci et infructuosae morticinorum scientia clarere? Id ne



nunc quoque fiat, iudicii qualiscunque raro interpositi adeo modeste, et uno admodum elemento obscuro, veniam rogamus: et, quod nos paucas, minusque speciosas, ac minime inuidendas illas, e nostro museo de multis publicari per exempla gemmulas, hoc scrinio passi sumus. Id si grauaris, hic esto terminus. Musis vnis, quibuscum viuimus, pressa illa, remotaque ab oculis mortalium, seruabuntur. Edidi autem nonnulla nostrarum anularium signa, etiam lineis aenea e lamina ducendis, quum capita partium Commentarii, et extremae paginae cuiusque, quibusdam felicatis, ac veluti corollis, exornanda poliendaque essent, hoc quoque altero volumine. Nam haec quidem praefatio ipsa initio poetam priscum, Graecum eum, carmen maiore spiritu ruri meditantem, e Sarda praeclari operis praestat: simul Musas, in Onyche alteram parua insculptam rusticam cum pedo, alteram in Prasio heroi carminis cum tuba. Primae partis caput et frons praestat tibi e Samothraciis anuli sigillis, quae equidem prisca esse reor, Chalybum in massa utcumque seruata, sacrificium singulare deorum Ioui, maiore victima: deorum autem, Veneris, cum Cupidine hinc Musico et Victoria: inde Apollinis fere citharoedi, et ignoti nullo gestamine herois. Exitus eius partis Herculem singularem cum aquiminali diota magna, et cum cyatho, ut si mixturus sit aqua merum, per campos Phrygiae, seu Lydorum sub Omphales imperio, errabundum exhibet, e Sarda quidem vetustissimi probique operis. Frons alterius partis Cupidinem habet maiorem, tropaeum statuentem, e Sarda pisi volumine. Extrema pagina Victoriam in bigis longe scitissimam, altera manu Castoris et Pollucis, pugilum gestu notandorum, signa gestantem, et palmam altera: e minutissima quidem operis egregii Sarda redditam. Quae nisi te iuuant humaniorem paullo, ne laedant, rogamus.

Quod supra de specie indicata a nobis Cammarorum vocabulo notauimus, sepiae vel loliginis familia ea signa potius credenda esse, ad id iam nunc, ne diligentiam in eo nostram desideres, hoc quoque notandum esse, adiungimus: saepe quibusdam in anularibus eam quidem speciem propius redire videri ad squillarum genus, quam quidem ad sepiae, vel ad loliginis. Videtur autem, si quis diligentiam contemplandis anularibus adhibeat, id historiae naturalis de piscibus caput mirifice adhuc illustrari ornarique earum beneficio posse, melioresque corrigendis inde scriptoribus piscium quorundam rariorum imagines publicari, quam vel Saluianus, vel Rondeletius, vel Bellonius, vel Gesnerus, vel Aldrouandus alique prodiderunt.

Reliqua ferme omnia, si quis tamen desideret, similia sunt eorum, quae primo scrinio excusata illustrataque verbis proposuimus. Quare morari studia tua, quicumque haec legis, ampliore praefatione, religiosum est. Vale. Lipsiae mense Martio a C. N. MDCCCLVI, quum tota hac hieme male tulissem huius caeli et lympharum irrigantium hos agros vapores.





DACTYLIOTHECAE VNIVERSALIS
 CHILIAS ALTERA

QVAE ET SCRINIVM MILLIARIVM SECVNDVM

PARS PRIMA. MYTHOLOGIAE

I. HISTORIA FABVLARIS DEORVM
 RITVS PAGAN.

GEMMARVM VET. SIGNA

Numerorum ratio.	Argumenta signorum gemmae cuiusque edita.	Lapillorum naturae ac vocabula	Possessores hoc tempore gemmarum.	Ingeniorum mon. ac libri, in quibus enarratio argumentorum habetur.
I	SATVRNI, <i>vt quidem videbatur</i> , imago velati, falcisque signo a tergo spectandi. <i>Apparet autem in hac gemmula non falx, verum harpe, quae etiam ensis falcatus poëtis vocatur, quali telo harpes eo pacto insignem Abrahamus Ortelius, minime spernendus auctor, e denario gentis Noniae Plutonem bis,</i>	Achates Carched	Com. a Bruhl	
	<i>Dact. Vniu. Scrin. Milliar. II.</i>		A	<i>utra-</i>

Num.	Argumenta.	Lapill vocab.	Possessores.	Monum. Scriptor.
	<i>utraque Imaginum Deorum editione, publicauerat. Eum secuti alii, et Valens, gentilium Romani nomismatis explicatione. Nos amplius videndum aimus.</i>			
2	IOVIS HAMMONIS caput, signo quidem cornu arietis.	Sarda		
3	IOVIS alia maior palliati ac diademate vincti Imago.	Sardonyche	In Galliis vsquam	
4	Eiusdem palliati prisco ritu, sedentisque in ara, ac tenentis corollam, signum. ad pedes aquila est.	Sarda		
5	Aliud illius tale cum patera inuergentis.	Sarda		
6	Aliud eius throno, s. cathedrae, infidentis, recta et aduersa intuentibus specie, signum item palliatum. Sceptrum tenet ac pateram. <i>Opus priscum valdeque probum.</i>	Achate	Curia Lipsf.	
7	IOVIS et MINERVAE ex aduerso sedentium in sellis, parvula in gemma clypei que ritu conuexa docto opere signa pulchella.	Prasio	Com. a Vitzthum	
8	IOVIS oloris specie cum LEDA cubantis, quale solet edi, signum.	Sarda		
9	Aliud eiusmodi nitidius superiore.	Onyche		
10	Aliud maiore gemma.	Achate		
11	Aliud, assidente LEDA.	Ἐκτυπον		
12	Aliud, stante.			
13	GANYMEDIS palliati, sedentisque in cippo, signum: <i>dum nectar aquilae fulminis custodi in cymbio praebet.</i>	Carchedon. Achate		
14	Eiusdem aliud in aquila infidentis.			
15	Et aliud nudi, praebentis que aquilae nectar, signum pulchellum.	Sarda		de Grauelle I, 41
16	HEBES blandientis aliti Iouis aquilae signum in gemma maiore pulcrum.			de Grauelle I, 43

Num.	Argumenta.	Lapill.vocab.	Poffeffores.	Monum. Scriptor.
17	A Q V I L A E Iouis signum in rupe. Argaeum montem edunt.	Iasp. rub.	Com. Mo- szynski	
18	I V S vaccae specie et A R G I custo- dis signa.	Amethysto	Imp. August. Rom.	Muf. Flor. T. I 57 n. 3.
19	P L V T O N I S, <i>ut creditur</i> , caput velatum, simillimum illius, quod supra extat num. 1.			
20	C E R B E R V S triceps singulari specie. <i>Circa caput monstri litterae sparsae sunt inuerso or- dine propemodum istae, ΑΤ- ΕΤΓΧ ΕΤ ΙΕ, dein recta in- cedentes partim in pectore mon- stri, ΤΟΣ. ΔΟΜΑΛΕΟΝ, et quae sequuntur obscurius editae, in quibus perspicendis iam ocu- lis parcimus.</i>	Onyche		
21	C Y B E L E S velut Imago turritae: <i>eleganti capilli cultu.</i>	Carchedon.		
22	Alia illius, cum velo. Gemma litterata his ferme elementis maiusculis, ΑΑΤΑΙΚΙΑ.	Iaspide		
23	C Y B E L E alia quadrigis leonum vecta.	Sarda	Curia Lipf.	Mariette T. 2, n. 29
24	V E S T A, quae editur, <i>nobis qui- dem Imago est Romanae ferme matronae obscurior.</i>	Sarda	Rex Gall.	
25	M I N E R V A E galeatae atque Ae- gide armatae Imago scitula. <i>litterata gemma elementis ma- iusculis duobus Α et Α ferme, Alexandri Magni fortassis no- men prodituris. Eius enim advulticuli lineamenta vedit haec species. Quo exemplo in anu- laribus nostris C. Marius quo que cernitur Palladis cultu, cas- sida videlicet et aegide insignis.</i>	Onyche	Musei quon- dam Vich- mansufii Dr. nunc Vuer- muth	
26	Alia eius maior item cum Aegi- de, sine galea, diademate re-	Sarda	a Vuengler Dresdae	

Num.	Argumenta.	Lapill.vocab.	Possessores.	Monum. Scriptor.
	uinctae pulcherrima. <i>Auli</i> opus litteris proditur ΑΥΛΟΥ.			
27	Alia eleganter galeatae. <i>Apollo-</i> <i>doti</i> , si litteris pinguiusculis fides est, opus. ΑΠΟΛΛΟΔΟ- ΤΟΥ. ΛΙΘΟ.	Onyche	Thef. Barba- rin. Romae	
28	Alia eiusmodi cum clypeo.	Carchadon	d' Ardeau	
29	Alia item armatae sine clypeo, cum casside non, <i>ut nobis qui-</i> <i>dem videtur</i> , Gaecanica: in gemma maiore.	Onyche	in Galliis us- quam	
30	Alia casside Graecanica sine cono caelata, et Aegide, tempora pe- ctusque armatae: in gemma maiore.	Carchedon		
31	Alia eius item armatae, <i>comtae que</i> <i>elegantius, recto vultu, Casside</i> <i>prorsus Graecanica, atque item</i> <i>caelata, Imago singularis longe-</i> <i>que pulcherrima. In gemma</i> <i>maiore altiusque conuexa, pon-</i> <i>derum aeris grauis ferme mo-</i> <i>do. Eleuare dextram tanquam</i> <i>iaculo vibrando videtur. Sini-</i> <i>stra item pulchella amiculum</i> <i>peplumue prae pudore virgo</i> <i>concinнат. Opus Eutythis, ut</i> <i>litterae quidem exiles, quales</i> <i>esse oportuit, produnt, merito</i> <i>suo clarissimum. Legitur autem</i> <i>a sinistris gemmae ΕΤΤΥΧΗ</i> <i>ΔΙΟΚΟΤΡΙΑΟΥ reliqua.</i>	Amethysto albicante	Saluiati: mox Columnenf. Princ.	L. Bar. a Stofch Gem. tab. 34
32	Armatae eius ac stantis toto cor- pore signum: in gemma anu- lari parua.	Onyche	Com. a Vitz- thum	
33	Aliud eiusmodi clypeo posito vi- ctricis. <i>Victoriolam quippe,</i> <i>quae corollam porrigit, palmam</i> <i>tenet, dextra gestantis. opus</i> <i>pulcrum.</i>	Sarda	Com. a Wa- cherbarth Sal- mour	

Num.	Argumenta.	Lapill.vocab.	Possessores.	Monum. Scriptor.
34	PALLADIS item aliud armatae, et incedentis gradu militari, <i>signum pulchellum. gemma paulo maiore oblonga.</i>	Sarda		
35	Symbola illius scite composita; <i>oleae videlicet arbor, in qua nota: ad imam arborem hasta, clypeus, cassis Graecanica scienter facta: qualis Domitiani in aureis argenteis que denariis expressa extat, et apud nos optime caelata in Onyche anulari vetustissima.</i>	Prasio		
36	APOLLINIS Imago scitula: <i>quae aliis quidem videri Thesei poterat. Causam edidimus supra Millenario primo I. num. 64, 425 gemma anularis litterata est his propemodum elementis, ΑΤΛΟC, sub mento Thesei positis.</i>	Sarda		
37	Alia illius eiusmodi. <i>Sive Theseum esse maucelis.</i>	Sarda		
38	Alia iam certior Apollinis laureati.	Sarda		
39	Alia eius item laureati et lyrae signo spectandi. in gemma paulo maiore.	Sarda	Curia Lipf.	Borioni Coll. ant. Rom. tab. 8.
40	Alia, siue illius item laureati cum persona heroa, <i>seu potius, quod multis quidem videtur verissimum, VIRGILII est. Nam prorsus eius apparet vultus pulcher, ac Donati verbo rusticanus. Cantat autem, et corolla similior hederaceae videtur. De quibus intellegendae imaginis vestigiis nuper edisserui.</i>	Sarda		
41	Alia Apollinis laureati, cum arcu et sagitta, Imago.	Carchedon.		
42	Apollinis pallam induti ac citharoedi, corpore iam toto, signum. in anulari gemma.	Sarda		

Num.	Argumenta.	Lapill.vocab.	Possessores.	Monum. Scriptor.
43	Aliud eiusmodi, nisi quod pallio leuiter heroo obtegatur, singulari specie signum. Laureatus est, sinistro pedi scabello leuatum subest, in femore cithara posita, quam dextra pulsat. ante eum ara sustinet cortinam.	Sarda	Curia Lips.	
44	Alius aduerso intuentibus statu: pallio in femore heroo: scabellum sinistro premit pede: citharam complexus in columella repositam.	Sarda	e Museo Iof. Iablonouii Princ.	
45	Alius eiusmodi, nisi quod a latere conspicitur. Citharam maiorem in ara coronata positam tenens.	Sarda	Curia Lips.	
46	Alius aduerso rurlum statu, citharam sinistra gestat: dextra plectrum, ad pedes hinc pharetra posita: inde cortina: cui cornuus insidet. Opus pulcrum.	Sarda	Curia Lips.	
47	Alius eiusmodi APOLLO citharoedus: ad arboris truncum nititur, illudere ei adstans ad pedes CVPIDO videtur.	Sarda	in Galliis vsquam	
48	Alius arcum sinistra leuans, nixusque arboris trunco, ad quam deposita reclinatur cithara.	Sardon	Imp. Rom. Aug.	Causei Mus. Rom. T. I, t. 36.
49	Alius Citharoedus pulchellus.	Carbunculo,	Mus. Victor.	Gorii Thef. gem. astrif. tab. 50
50	Alius Marsyae victor, cuius ei pellis substernitur, tibia ille canens, ac singulari specie nudus, in rupe insidet. a sinistris astro suo proditur. Erat causa, cur aliis MARSYAS esse videretur, nisi HERCVLEM potius Musagetem, cui pellis leonina substernitur, et membra ampliora ac torosa arguunt, eum esse intellegimus.	lo, quod genus granatos vulgo edunt. Carched.		
51	MARSYAE pendens ex arbore signum: ad pedes tibiae.	Sarda		

Num.	Argumenta.	Lapill. vocab.	Possessores.	Monum. Scriptor.
52	Alius MARSYAS ex arbore pendens. <i>adstat Apollo citharoedus ferrum tradens Scythae in genua procumbenti. Opus doctum. Haec signa tria suo in Marsya imitatus tabellis aeternum victuris Raphael Sanctius videtur.</i>	Iaspide rub.		
53	Idem argumentum aliquanto maiore in gemma. <i>simile quidem istius: nisi quod Marsyae vineti ac sedentis species disconuenit. Litterata est gemma.</i>	Sarda	Rex Sicil.	
54	APOLLO capite radiato, s. Phoebus oriens chlamydatum ac facem leuans, <i>aduerso intuentibus statu, singularis. anulari parua.</i>	Sarda emend.	Chr. Lipsiae	
55	PHOEBVS ORIENS chlamydatum capite radiato, cum scutica in quadrigis. Gemma maiore.	Iaspis rub.		
56	Cithara APOLLINIS, <i>partibus suis, ut iugo, cornibus, testudine, insignis: chordarum septem.</i>	Sarda		
57	Gryphis singulari specie lyram tenentis signum. <i>A tergo cornuus in rupe insidet. Quae videlicet Apollinis symbola sunt. Gemma maiuscula.</i>	Amethyst.	Imp. Rom. Aug.	
58	Coruus <i>laureae ramum tenens, crocitat oscen sub astro suo.</i>	Sarda		
59	Alius, <i>libram bilancem rostro suspendens, insidet in pharetra Apollinis. Supra eum fulmen est.</i>	Sarda	Mus. Corton.	Mus. tab. 27
60	PEGASI signum.	Hyacintho	Rex Sicil.	
61	Alius eiusmodi gemma maiore	Iaspide		
62	DIANA Ephesiae singularis cum calatho alatae signum.	Sarda	Imp. Rom. Aug.	Mus. Flor. T. I, t. 67
63	Alia. <i>Cum qua litigare diua quaedam alia palliata videtur, nobis quidem. Nam alii eum esse adorantis gestum putabant.</i>	Lap. laz.	Com. a Vitzthum	

Num.	Argumenta.	Lapill. vocab.	Possesores.	Monum. Scriptor.
64	Alia singulari specie, vt affolet.	Achaton.		
65	Et item alia. Solis et Lunae astris adiectis.	Sarda	Franc. Ficobrni	Maffei Gem. T. 2, t. 62
66	Et alia.	Sarda	Com. a Vitzth.	
67	Tricorporis HECATES signum singulare. <i>In capitibus calathi: in manibus trigeminis faces actela: hinc et inde Solis et Lunae astra: et ad pedes ceruus et canicula.</i>	Amethysto albic.	PRINC. REG. ELECT. SAX.	
68	DIANA alia Ephesia. Hinc et inde Solis et Lunae imagines adsunt.			
69	Dianae Venatricis Imago pulchella.	Sarda		
70	Eius aliud succinctae valde scitum toto corpore signum. <i>facem in rupe positam extinguere videtur.</i> Nobile Apollonii opus.	Amethyst.	Thef. Farnes.	Stofsch. Gem. tab. 12. Et antea Spon. Miscell. erud. antiqu. ediderat.
71	VULCANI ad incudem sedentis et in opus suum intenti signum. <i>Siue DAEDALVM videri dicas, propter additam alarum speciem.</i>	Achate varia	Chr. Lipsiae	
72	Alius eiusmodi, cui adstat VENVS et AMOR, <i>in gemma maiore.</i>	Iaspide	In Galliis vsquam	
73	Veneris, <i>vt putant</i> , Imago pulchra. <i>In anulari parua.</i>	Sarda		
74	Alia illius, prioris simillima, gemma paullo maiore.	Sapphiro	Ios. Jablonovius Princ. Rex Gall.	Mariette T. II. n. 20.
75	Alia item scita. <i>Siue MVSÆ est. nam videtur laureata, et ore tali, quale cantillantium poetarum apud veteres fiebat, et Musarum.</i>	Archate albic.		
76	Veneris stantis ac nudae, <i>pubemque dextra tegentis</i> , signum. <i>In gemmula minuta.</i>	Prasio	Com. a Vitzth.	
77	VENVS elegantius comta accedit ad Martem in sponda lestuli insidentem, galeatum. <i>Clypeo ei subtracto persuadere pacem iratori et auerso videtur. A tergo facem vibrans, ac veluti</i>	Sarda	Dux. Aurel.	de Gravelle Rec. Tomo I, 4. 7.

disce-

Num.	Argumenta.	Lapill.vocab.	Possessores.	Monum. Scriptor.
	<i>discessurus, illudit Amor. Opus doctum. Gemma anulares inter maiuscula.</i>			
78	Alia eiusmodi, in aram coronatam sinistro cubito inclinans, Martem sese amplexum auersari videtur. Adstat in ara persuadet que matri congressum, Cupido. Nobis quidem Hefione esse potius ac Telamon videtur argumentum. Nam herois, quaecunque ibi repugnat, ita tamen, tanquam quae vincere nollet, amplectenti sese armato, bis atque altius cincta zonis est, quam pro Veneris ritu, et armatus cultu Graecanico non habet Martis speciem vultum que et habitum.	Prasio	Rex Gall.	Mariette T. I, t. 20.
79	Alia iam certius Venus Martem amplexa, cui inducias furoris bellici persuadet, chlamydato galeam que habenti, et hastam ita, ut nihilo ideo secius spectetur nudus. Signa in huius argumenti tractatu deae maioris habebis, columellam, ad quam sese adclinat Venus, aram pro scabello sinistro pedi substratam, cothurnum singularem, pallium heroum. Gemma magna est ac τετραδεδέχμω ferme, qui scuti more formetur, amplior. Hoc idem argumentum in Achatis propemodum talibus nobis quoque bis vel ter adest.	Iaspide		
80	VENERIS armatæ, quam et Lacedaemoniam edere possis, signum, quale solet fieri, in gemmula minuta pulchellum.	Beryllo	Com. a Vitzth.	
81	Alia eiusmodi.	Sarda	Idem	82 Item

Dact. Vniu. Scrin. Mill. II.

B

82 Item



Num.	Argumenta	Lapill. vocab.	Possesores.	Monum. Scriptor.
82	Item alia. cuius argumenti vel decada, aut amplius, scitissimo opere gemmulis habemus.	Helitropio	Chr. Liptiae.	
83	Et alia.	Sarda	Idem	
84	Alia talis, cui adest Cupido speculum tenens.	Sarda	In Galliis vsquam	
85	Alia iam non armata, singulari specie, VENVS. tenet enim speculum, peplo suo, velut recens lota, utcunque tegitur. Adstat Cupido parvus, tanquam qui exorare matrem studeat. in sinistra columba est. duae aliae columbae insident in monopodio lebetem fulcunte.	Prasio	Com. a Vitzthum	
86	Alia item valde scita ac singularis. chlamydata quidem suo sibi ritu. dextra capillum stringit velut iratior. Amori telum torquendis mortalibus tradit. quod item signat fax pone deposita, cui superuolat papilio animae humanae argumentum: (Ψυχὴ) adurendus videlicet, simul flammam, quam diligit, strinxerit. Conf. infra Dactyl. Chr. Venerem talem n. 93.	Sarda	Ios. Iablonou. Princ.	
87	Alia, aduerso intuentibus statu, cui alludit a sinistris Cupido.	Sarda		
88	Alia tota nuda, recensque e balneo, capillos utraque manu, ut solet, destringit.	Achatonyche	Lib. B. a Gleichen	
89	Alia talis. in gemma maiore. Speculum ei Cupido ministrans praehibet.	Sardonyche	In Galliis vsquam	deGrauelle tab. 25
90	Alia in rupe insidens. aqua sub pedibus profuente, capillos in vnum coactos utraque manu destringens siccat. Pulcrum opus.	Sarda		
91	Alia stans nuda, .peplum a tergo utraque manu resumit.	Sarda		

Num.	Argumenta.	Lapill.vocab.	Possessores.	Monum. Scriptor.
92	<i>Alia chlamydata suo sibi ritu, sedens que in ara coronata, facem tenet taeniis reuinctam. Cupido humi assidens lauare matri pedem dextrum in solio positum videtur. In proximo Hermeracae signum. opus item, ut superiore, honestum.</i>	Carchedon	In Gallis vquam	
93	<i>Venus item chlamydata, sedensque in lorica Martis, clypeo eius una posito, indignantis animi fluctum capitis deiecti ac pectoris flexu fatetur. Facis autem accensae flammis superuolantem papilionem adurere velle, animae mortalium vitaeque breuis symbolum nobile, tortrix mortaliu eadem et causa pretiumque vitae, videtur. Quo de argumento nos item supra n. 86. Opus gemmae scitum est ac docti artificis.</i>	Carchedon. f. Achate albic.	Chr. Lipsiae	
94	<i>Alia talis tortrix quidem, toto corpore pepulis ac pallio tecta, iram vultu ac buccis, quod ait Horatius, inflatis male dissimulat. Sinistram in columella reposuit, in qua item positum est Priapi hermaceum signum. Dextram prorsus facem admouet praecipitanti in eam papilioni. Ad pedes adstat Cupido parvus, qui reposita lampada videtur. Gemma maiuscula.</i>	Onyche	Dadi Sodalis Coll. Canon. Romae	
95	VENUS et ADONIS inter se amplexi.	Lap. Laxuli	L. B. a Gleich-	
96	<i>Alia singulari cultu VENUS, in poplites inclinata Cupidinem paruum lactat.</i>	Sarda	chen	
97	<i>ADONIS nudus stans, iaculum tenet sinistra, qua columellam premit. assidet nutum illius</i>	Onyx	Caimus Comes Mediolani	Maffei Gem. P. 4. t. 2. Stofch. tab. 24

Num.	Argumenta.	Lapill. vocab.	Possesores.	Monum. Scriptor.
	<p>expectans canicula. Opus <i>Coeni</i> nobile in gemmula minuta. <i>Videndum autem, ne non hic sit scriptum KOIMOT potius quam KOINOT. illud vero nos in aliis quoque legere olim meminimus. nam in hac nunc quidem adeo parua anulari oculis parcimus. Quam laudem deinde Vir studiis pulcherrimis et fama illustris huic gemmulae, modorum ac mensurae rationis videlicet corporum inter se seruatae ac redditae, tribuit, ea potius nostro quidem animo omnium est, quaecunque opera vetus felix que Graecia extudit. Nam hic quoque columella, non illa, quo nomine datur, basis certe, neque stylobates vlllo modo, non breuicula est illo rationis modorum neglectu, sed vt heroi corporis magnitudinem breuitate sua, dignitatem regiam fulcro, et consuetudine, ostenderet.</i></p>			
98	<p>Alius <i>ADONIS</i> cum iaculo et ad pedes cane, tunicatus, alteque suras cothurno, vt apud <i>Poetam nostrum</i> proditur, reuinctus. <i>Nisi tamen haec ea gemma Diana potius intelligenda sit. nam bis cincta apparet, quem procinctum conuenisse adolescenti non putamus.</i></p>	Amethysto		
99	<p><i>MARTIS</i> stantis loricati cum hasta et clypeo signum, in gemmula minuta.</p>	Achatonyche	D. Haenelius	
100	<p>Alius <i>MARS</i>, cum lorica ad pedes deposita.</p>	Vitro Obsid. antiquo	Curia Lips.	

101 Alius

Num.	Argumenta.	Lapill.vocab.	Possessores.	Monum. Scriptor.
101	Alius, <i>clypeo Graecanico magno spectandus, Giganta anguipedem prostrernit. Opus doctum.</i>	Sarda		
102	MARS cum VENERE nuda, quae caduceum gestat, fugientes. <i>Opus in gemma clypei modo rotunda probum ac singulare. Circum in orbem litterae leguntur istae ferme: ΟΛΙΙΑΟ ΠΑΜΦΑΔΑΝCE ΗΑC ΜΑΟΔΑΝ.</i>	Onyche		
103	CERERIS Imago cum brachio dextro pulchella cornu Copiae tenentis.	Sarda		
104	Alia eiusmodi item scita. Gemma paullo maiore.	Sarda		
105	CERERIS toto iam corpore incedentis magno gradu signum. <i>Dextra falcem messoriam, sinistra facem accensam gestat, calcans dracones suos. Opus non optimum, gemma maiore.</i>	Prasio	Rex Gall.	Mariette T. I, t. 31.
106	Cista cerealis cum operculo ditotae ferme specie. <i>Supra eam posita duo Copiae cornua cum vomeris figura, et spicae uberes, et papauera.</i>	Onyche		
107	NEPTUNI gestantis tridentem, vecti que delphino, signum gemma maiore.	Achate		
108	TRITONES duo, quorum alter Naiada vehit: alter sequitur. Comites eis adsunt Amores parui duo.	Sarda	Curia Lips.	
109	TRITON Naiada complexus nobis quidem videtur: quem alii Nereum esse ac Dorida edebant. <i>LAVRENTIUM MEDICEUM adiectae in ora litterae possessorem olim gemmae fuisse produunt.</i>	Sarda	Rex Sicil.	

Num.	Argumenta.	Lapill. vocab.	Possessores.	Monum. Scriptor.
110	NEREVS iam certior, gestans remum, ac Doris, quos Amores parui deducunt.			
111	GIGANTIS signum <i>anguipedis, non Tritonis, qui videbatur quidem. Ceruum ille prostratum frangit. Pelle leonis tectus, et enchiridio in laeva armatus. Gemma maiuscula. Opus probum ac vetus.</i>	Sarda	Rex Sicil.	
112	HIPPOCAMPI duo, eunte altero, et altero redeunte. Opus item bonum in gemma maiore.	Sarda		
113	HIPPOCAMPVS singularis in anulari. Opus doctum ac nobile PHARNACIS, cuius nomen in ima gemmulae ora, litteris minutissimis, vt oportuit, notatum est. <i>Nobis prorsus gemellus ei hippocampus in Achate emendatissima, sed sine litteris, adest.</i>	Sarda	Thef. Farnes. Parmae	Stofsch. Gem. tab. 50.
114	MERCVRII chlamydati Imago pulchella. <i>Ante verticem in summo apparere flos lofi videtur: pone caduceus. Gemma minutissima.</i>	Amethysto	Com. a Vitzth.	
115	Alia eiusmodi.	Achatonyche	Idem	
116	Alia. <i>Nisi illa Medusae potius est. nam certe vultus capite inclinato tristior minime conuenit Mercurio.</i>	Sarda	Rex Gall.	Mariette T. II, n 18.
117	Alia <i>velut Philosophi senilis, externo cultu, iam prorsus ad Mercurium, quod nobis videatur, nihil attinens.</i>	Sarda	Carponius Marchio	
118	Alia, aduerso intuentibus vultu, gestantisque in sinu vel <i>Bacchum puerum alendum Nym-</i>	Sarda	Strozius Dux	Mus. Flor. T. I. t. 59, n. I.

phis,

Num.	Argumenta.	Lapill. vocab.	Possessores.	Monum. Scriptor.
	<i>phis, vel alium, ut v. c. Achillem, longe pulcherrima.</i>			
119	Eius hoc argumento signum toto corpore <i>item pulcrum, in anulari scita.</i>	Sarda	In Gallis vsquam	
120	Aliud eius nudi, <i>inclinati que sinistra in columellam, dextra harpen gestantis, signum. Ad pedes crumena magna, lucro illa referta, posita est.</i>	Sarda	L. B. a Gleichen	
121	Aliud eius <i>chlamydati, et columellam dextra prementis, pulcrum opere docto.</i>	Hyacintho	Curia Lipf.	
122	Aliud <i>arietis caput in patera deferentis, pulchellum. Dioscoridis litterarum a tergo positarum indicio opus.</i>	Sarda	Milord Carlisle	
123	Aliud <i>in columella dextro brachio nitentis, et palliati, et crumenam gestantis, item honestum. Ad pedes gallus gallinaceus est.</i>	Sarda	Com. a Wallenstein	
124	Aliud, <i>quale plerumque illius, caduceum gestantis et crumenam. Quale item nostris anularibus saepe redditur. Nisi quod cultu et indumentis nonnihil diuersa sunt illius signa, modo chlamydati, modo palliati heroo et viatoris ritu, et modo paenulati Romano.</i>	Sarda	Com. Mofzynski	
125	Aliud <i>illius cogitabundi, dextro pede in proram nauigii imposto. Tanquam qui mercaturam mari exercendam lucro inuet. in anulari minutissima.</i>	Sarda	Curia Lipf.	
126	Alius <i>MERCVRIVS</i> <i>istiuscemodi sagatus, item pulchellus. Dextro etiam pede premit rostra nauigii, libram bilancem dextra, aequitatis indicem, sine qua mercaturae commercia esse</i>	Sarda	L. B. a Gleichen	

Num.	Argumenta.	Lapill.vocab.	Possessores.	Monum. Scriptor.
	<i>non possunt, gestat: sinistra, ut solet, caduceum.</i>			
127	Alius ampliter chlamydatus, stans ad aram, in quam inuergere patera e dextra manu suspensa videtur.	Prasio	In Britannis vsquam	
128	ARIETIS signum Mercurii symbolon, cum spica, quam calcat.	Sarda	Com. a Vitzthum	
129	GALLVS gallinaceus item cum spicis eius, vigilantiae causa, symbolum.	Sarda	Com. Mo- szynski	
130	CADUCEI signum, eleganter cum anchora coniunctum, circumdatum autem corona ex olea, ut nobis quidem videtur. Neptuno Mercurium, Pacemque, consilio et eloquentiae moram maturitatemque adiungens: Talia vero in hanc sententiam reconditoris imaginum scripturae in nostris quoque anularibus vetustis non paucissima spectare licuerit.	Prasio	Idem	
131	Incunabula BACCHI, quonominde nos quidem hoc argumentum antea vere, ut opinamur, indicatum dedimus, secundum illa nobilissima, quae in Sarda anulari ad hortos Versaliarum seruantur, haud in scite expressa.			Vid. Dactyl. Uniu. serin. primum, libro 1, num. 149 ad 152. Mus. Richt. Dactyl. tab. 2. n. 22. Comm. Litt. Lips. lib. 4. a. pag. 425. ad p. 442.
132	Alia eiusmodi, in gemma paullo maiore.	Sarda		
133	BACCHI pampinis ampliter coronati, lemniscis utrinque dependentibus, dormitantisque ebrietate, aduerso intuentibus vultu, Imago singularis ac pulcherrima. Bacchum esse infantem edebant cum ratione quidem.	Sarda		

Sed

Num.	Argumenta.	Lapill. vocab.	Possessores.	Monum. Scriptor.
	<i>Sed ei sententiae nares adulti et alia vultus lineamenta, repugnant.</i>			
134	BACCHI item ebrii infidentis que in lectulo cum Sileno, siue alius alia specie heros est, quem tractat ille licentius, signis herouum sex, argumentum singulare. adest siue Venus alata ac Caelestis fugam parans cum Amore puero: siue quaelibet Nympha pharetra insignis et Anorem regens. ex aduerso adolescens citharoedus, et alius, qui fistula canit.	Achate	Marius Piccolom.	Maffei Gem. T. 4. tab. 100
135	Aliud BACCHI pueri in hirco infidentis signum. in anulari parua.	Sarda		
136	Alius Bacchus puer, cantharum dextra gestans, sinistra Copiae cornu.	Amethysto		
137	Eius coronati pampinis Imago pulchella, atque ea quoque thyrsospectanda.	Carched.		
138	Alia vultu intuentibus aduerso scitissima ac singularis. nisi potius Liberae est imago temulentae nitentibus ocellis. Nam is plane respondere vultus videtur cum denariis, tum etiam notissimo Thastorum τετραδεκάχμο.	Sarda	Curia Lips.	
139	BACCHI nudi et cantharum tenentis, qui hypampelo quidem inumbratur, signum pulchellum. ad pedes panthera est. in anulari parua.	Achate Onyche	L. B. a Gleichen	
140	Alius eiusmodi. in gemma paululum maiore. Ad oram leguntur litterae: AMPELI, semi-barbarae quidem.	Sarda	Curia Lips.	
141	Aliud eius signum chlamydem reconcinnantis, thyrsusque humero gestantis. siue temulentis.	Sarda	In Galliis vsquam	
	<i>Dact. Vin. Scrin. Milliar. II.</i>		C	tum,

Num.	Argumenta.	Lapill. vocab.	Possessores.	Monum. Scriptor.
	tum, seu cupidus Ariadnes cubile petentem hoc statu intellegas. In gemma magna. Opus doctum et clarum.			
142	Triumphus BACCHI et ARIADNES in lectica fere sedentium, Satyris Nymphis que deducentibus. aduolant eis Amores parui duo. signis in gemma maiuscula admodum XVII.	Sarda	Com. Mozynski	
143	SILENI persona singularis.	Sarda		
144	Sedentis illius in sublellio et fistula canentis signum, aduersa inuentibus specie.	Onyche		
145	Aliud stantis cantharum que tenentis, vnam sinistra, qua se inclinat in amphoram magnam panthera cum thyrso caelatam. signum pulchellum. opere docto.	Amethysto	L. B. a Gleichchen	
146	Aliud illius in equo sedentis, qui sessorem suum temulentia grauem excutere nititur, scitissimum. in anulari parua.	Sarda	Com. Mozynski	
147	Aliud centauro veci, quem thyrso districto agit.	Sarda	Curia Lipsf.	
148	Idem in asino demittente aures, mero epoto, ut semper, grauis; Satyris Nymphis que deducentibus, Amore insequente. signis in gemma septem. Bacchum putabant. at sine dubio Silenus est.		Com. Mni-szech	
149	Alius eodem prorsus argumento, signis totidem, gemma maiore.	Carchedon.	in Galliis vsquam	
150	THYADOS e Thyrso noscendae Imago pulchella.	Sarda		
151	Alia eiusmodi.	Carchedon.		
152	Et alia: si tamen est Bacchae vel Thyados. caput enim non iacet, neque vultu cultum temulentiam fatetur. Signum curiose,	Carchedon.		

quod

Num.	Argumenta.	Lapill.vocab.	Possessores.	Monum. Scriptor.
	quod dextra gestat, inspicere videtur. <i>Musam fortasse rectius dicas.</i>			
153	Alia iam sine controuersia Thyas, caput miris modis iactans.	Sarda		
154	Alia Bacchae Imago, <i>sive ea Eri-gones est, nam uiam, quam gestat, libenter spectare videtur. Argumentum in tabula, opere nobilissimo, Vitus Rhenensis Bononia pinxisse inuenitur.</i>	Onyche	"Εκτροπον, qualem Ca- méo Itali	
155	Bacchae tibia canentis toto corpore signum.	Sarda		
156	Aliud inclinatae et bibentis, in anulari minutissima, pulchellum. <i>Nisi ea tamen viri species est, qualis apud nos Prometheus item in minutissima Carbunculo.</i>	Prasio	Iof. Iablonou. Princ.	
157	Aliud praebentis potum Satyrisco, <i>sive alii puero, vel Amori.</i>	Sarda		
158	Fauni certamen et Nymphae.	Sarda		
159	Thyas furibunda ad Panis hermam cum signo, quod iactat, in ara: <i>qualem superiore Scrinio dedimus P. I. num. 194 ad 197.</i>	Sarda		
160	Feminae velatae et cantillantis ore modice diducto Imago, ignota nobis. <i>ceterum cultu fere Romanarum est. Sacerdotem Bacchi edunt.</i>	Sarda		
161	BACCHVS innixus in Silenum corollam porrigit ARIADNAE, quae faciem gestat. signis tribus. <i>opus haud improbum.</i>	Sarda	Rex Gall.	Mariette T.1, t. 38
162	Bacchantium chorus cum tibiis atque cymbalis. signis sex. <i>opus doctum et nobile. quale item in marmore Borghesio, nisi fallor, spectatur. Idem, puto, argu-</i>	Carchedon.	D. Lerber Praef. Bernas	

Num.	Argumenta.	Lapill vocab.	Possessores.	Monum. Scriptor.
	<i>mentum Pighius in Hercule Prodicio describit.</i>			
163	THYAS furibunda <i>peplis amplis, fluentibus que delicatius, amicta, singulari specie, nisi tamen Callirhoe est, vel Agaue se interimens propter nefas in Penthea filium. Stat enim in pectore furentis fica.</i> gemma maiore. opus doctum.	Carchedon.		Super Callirhoe videndus Caninius Iconogr. num. 25. Ceterum ille quod Pausania solo teste proponit infirmum est ad intellegenda isthaec nobilissima heroidum acta. Maffei Gem. P. 4. tab. 33
164	Idem argumentum. maiore etiam gemmae volumine. <i>opus non ita valde, quam superius, probum.</i>	Lap. Armenio, qui vulgo <i>Lazuli.</i>	Marc. Anton. Sabbatini	
165	FAVNI Imago pulchella, <i>aduerso intuentibus vultu, ridentis.</i> in gemma anulari parua.	Sarda	In Galliis vsquam	Maffei Gem. P. 4. tab. 33
166	Alia eiuscemodi, in gemma paulo maiore, etiam scitior.	Sarda	Curia Lipf.	
167	Alia Fauni <i>inuenculi, coronati ac nudo pectore,</i> item maior.	Sarda albicante		
168	Alia, vultu iam non aduerso, fenescens, neque illius coronati.	Carchedon.		
169	SATYRI neglegentius coronati Imago scita.	Sarda		
170	FAVNI, <i>vt edebatur quidem, non enim hic vultus potest fieri vt videatur Fauni esse, Imago. Opus non ita, vt superioribus quidem signis, probum.</i>	Sarda	Rex Gall.	Mariette T. 2. n. 22
171	FAVNI lenis, <i>ille vero nobis Silenus est, sedentis que in vtribus, signum opere docto pulchellum. Tenet autem ferulas. et fortasse aries est, tectus pelle tigridis, in quo sedet. quarum rerum nihil viderat Grauelus, neque poterat, nugaci operis instituto, in Britannis Olus.</i>	Sarda	In Galliis vsquam	de Grauelle T. 1. tab. 49. Ogle of Gems, ibid.
172	Alius FAVNVS stans cum pedo, <i>et innixus in columella, quam</i>	Sarda		

item

Num.	Argumenta.	Lapill.vocab.	Possessores.	Monum. Scriptor.
	<i>item nebris contegit, aut alia pellis. dextra vuam gestat, ad pedes panthera est.</i>			
173	Alius Faunus, <i>sive, quod nobis videtur, Sylvanus est, sedens in cippo, inumbratur arboris ramo, gestat pedum, tenetque dextra fistulam. adstat Faunus aliquanto minor sedente, et Satyriscus vuam comprimens. opus honestum.</i>	Sarda	Equ. a Berlips	
174	FAVNA, <i>qualis quidem videtur nobis, sive ille Faunus, qui editur, est, assidens in poplites, coronamque plectens maiorem de Lauri ramo. Vtrinque aliquae litterae notantur obscurius, neque illae Graecarum satis figura, inscriptae.</i>	Sarda		
175	Alius eiusmodi hoc argumento <i>iam certior Faunus. opere etiam doctiore. vterque in anularibus paruis.</i>	Sarda		
176	Alius <i>pulchellus</i> gradiens, tibiamque inflans. <i>pantherae pelle ampliore amictus est. Nos quidem antea cum esse Herculem Musagetem, adolescentiae quidem flore speciosum, interpretabamur.</i>	Sarda	Chr. Lipsiae	
177	SATYRI <i>caperata fronte quidem, nasoque adunco, cirrisque capilli amplioris turpissimi quaedam velut protome, sive personam potius dixeris. in anulari fracta. Scylacis opus esse legere se, qui ante nos ediderunt, putabant.</i>	Amethysto	Strozius Dux	L. B. a Stofch Tab. 58
178	SATYRISCVS <i>fronte dura arietans aduersus hircum. humi</i>	Sarda	Ant. Borioni	Coll. antiqq. Roman, tab. 53.

Num.	Argumenta.	Lapill. vocab.	Possesores.	Monum. Scriptor.
	<i>abiectum est pedum. in anulari minuta.</i>			
179	Alius eiuscemodi. <i>In medio arietantium cista Bacchi secretorum capax est, e qua serpentis species emergit.</i>	Sarda		
180	Faunus, qui quidem editur, <i>alium, qui, siue illi pastores potius intellegendi, insiluit, tergo vehens, qualis in Plauti comoedia ludus celebratur.</i>	Achatonyche	Com. a Vitzthum	
181	Alius ebrius, <i>siue Fauna est temulenta, cantharo euerso in columella nititur. ad pedes fistula magna posita cum pedo. in anulari item parua.</i>	Achatonyche emendatiss,	Chr. Lipfiae	
182	Alius <i>sedens in utre, pedo posito. opus doctum in anulari minutissima.</i>	Sarda		
183	SACRA BACCHO rustica, <i>ducente hircum pastore ad aram sub arbore positam. Quale argumentum non infrequens nostris quoque anularibus. gemma ista maiuscula: opus rude.</i>	Sarda		
184	FAVNI SALTANTIS <i>prae temulencia, simul cymbalis canentis, tecti que utcumque pantherae pelle, signum opere docto longe pulcherrimum.</i>	Sarda		
185	CENTAURVS Bacchans ac saltator Thyada temulentam tergo vehit.	Sarda		
186	Centaurus senex <i>vindemiator, vineae fructum corribus reportat.</i>	Sarda	Odescal. Dux	Museum Odesc. T. 2. tab. 67
187	Centaurus puer, quem lactat vbera praebito mater. <i>opus minus scitum.</i>	Sarda	Romae vsquam	
188	PANIS, <i>ut edunt quidem, Imago. opus doctum.</i>	Sarda	Rex Gall.	Mariette T. 2 p. 27.

Num.	Argumenta.	Lapill.vocab.	Possessores.	Monum. Scriptor.
189	PANA cum SYRINGE putant, qui iam prorsus est Silenus Nympham contrectans. adstat fere Harpocrates, pedem que sinistrum in tripode ponit, calathum cum frugibus ampliorem in capite gestans, cui insidet papilio. gemma maiuscula.	Prasio	Car. Albani	Maffei P. 4. n. 93
190	VERTVMNI, quem quidem edunt, nudi ac falcem tenentis status, qualem nos Saturni esse, vel Iani, nuper putabamus. bis enim vel ter, gemellis anularibus, hoc idem argumentum apud nos frequentatur.	Sarda		
191	Alustalis. his fere elementis inscripta anulari minutiss. IVNI.	Achatonyche		
192	PRIAPVS cum falce turpiculus. Infra apiculae quaedam species cernitur.	Iaspide varia	L. Baro a Gleichen	
193	Pantherae temulentae signum pulcrum.	Onyche		
194	Alia procumbens, ut solet fere in Bacchi sacris.	Sarda	Eques Odam	
195	PERSONARVM calui senis ac hirci symplegma quoddam pulchellum.	Sarda		
196	Aliud PERSONARVM SYMPLEGMA, feminae cultioris, suae ille Bacchi vultus est ac Sileni, qui Socratem caluitie ac naribus suis examussim referat. Supra Delphini species cernitur infra pedum.	Sarda	Com. a Wackerbarth	
197	CISTA BACCHI secretorum capax, cui persona heroe cistae est imposita. Additus ei thyrsus est: virinque adsunt amphora sessilis diota, ac cymbala cum loro suo. quae Bacchanalium diuersa symbola faber Graeciae priscae gem-	Iaspide minima emendatiss.	Chr. Lipsiae	

Num.	Argumenta.	Lapill. vocab.	Possessores.	Monum. Scriptor.
	<i>marius opere docto in anulari minutiss. coniunxit.</i>			
198	ARA BACCHI pulchra et coronata, in qua vna grandis erigitur. Hinc et inde caprorum protomae apparent. Illud videlicet signant, quod Ovidius poeta expressit, Rode caper vitem.	Onyche	Curia Lips.	
199	HERCVLES fere, siue ille, qui editur quidem esse, LYCVRGVS est, vitem Baccho sacram securi arrepta excindens. Nam certe corpus torosum, vt Herculis, et pellis leonina, qua ille amictus est, argumentum reddit anceps ad intellegendum.	Sarda	Imp. Rom. August.	Mus. Flor. T. I. t. 92. n. 9
200	HERCVLES puer, vt credebatur, serpentes ille duos vtraque manu strangulans. Nostro animo potius est Engonasin, non alio apud priscos nomine, signum caeleste. Serpentarium laeta sermone barbaro scriptorum turba appellat. Corpus enim hic non est puerile.	Sarda	Curia Lips.	
201	HERCVLIS adolescentuli nudi, sine pelle leonis, Imago pulchella.	Sarda	Rex Sicil.	
202	Alia eiusmodi, pelle Nemeaci montis insignis, Imago item pulchra.	Sarda		
203	Alia in gemma paullo maiore.			
204	Et alia, in minore anulari laureata.	Sarda		
205	Alia item laureata. Si tamen is est Herculis vultus.	Achate nigric.	L. B. a Gleichen	
206	Herculis persona barbati, et aduerso intuentibus vultu, exercitam labore aetatem, et robur solitum, confessi.	Amethysto		
207	Alia eiusmodi.	Sarda	L. B. a Gleichen	
208	Alia eius obliquo vultu Imago.	Sarda		

Num.	Argumenta.	Lapill.vocab.	Possesores.	Monum. Scriptor.
209	Alia pampinis coronati. <i>sue quæna est, qualis quidem videtur, corona. in gemma maxima, quæ numi vncialis argentei nostri orbem impleat.</i>	Carchedon.	Rex Sicil.	
210	Alia eiusmodi in anulari gemma.	Iaspide rub.	Com. a Wackerbarth	
211	Alia vultu aduerso singularis. maiore gemma.	Achaton.		
212	Alia. HERCVLIS ROMANI appellant. in gemma maxima.	(Carnéo) Iaspide rub.		
213	Velati cultu singulari Hercules Imago scita. <i>Contemplatur arcum suum. pone claua nodosa cernitur.</i>	Sarda		
214	Herculis et Omphales, capitibus iugatis.	Amethysto		
215	HERCVLIS MVSARVM sedentis cum cithara signum. <i>Nisi Sileni potius est. Videtur enim obesus mollius que, quam pro Herculis toris. Accumbit autem delicatus in pallio substrato, non in pelle leonis.</i>	Sarda		
216	Hercules gigantem claua feriens. fracta gemma.	Sarda	Rex Sicil.	Mariette, ni fallor.
217	Idem Megaram, ut interpretantur, a Lyco vindicans. <i>Signis tribus in gemma maiore.</i>	Sardonyche		
218	Idem argumentum, meliore etiam opere.	Sarda	Rex Boruff	Beger Thef. Brand. T. I. p. 32
219	Alius Hercules leonem strangulans. <i>opus doctum gemma maiore.</i>	Sardonyche	In Britannis vsquam	
220	Alius Antaeum in pectore elidens.	Amethysto		
221	Argumentum idem. gemma maiore.	Achate		
222	Ac rursus maiore.	Amethysto		
223	Alius Hercules <i>Acheloum tauri specie grauem portans. Buphagum appellant.</i>	Achaton.	Com. a Vitzth.	
224	Alius capita Hydrae adurens ad aram. <i>opus non egregium.</i>	Sarda	Rex Gall.	Mariette T. I, t. 75
	<i>Daß. Vniu. Scrin. Mill. II.</i>		D	225 Alius

Num.	Argumenta.	Lapill. vocab.	Possessores.	Monum. Scriptor.
225	Alius <i>in genua procumbens, certans que claua cum Amore paruo Victore. in anulari minuta, opus praeclarum.</i>	Sarda		
226	Alius eiuscemodi, <i>opere item scitissimo. in orbe gemmae conuexo.</i>	Smaragdo	Rex Boruss.	Beger. Thef. Tomo 1, p. 34
227	Et item alius. <i>Videlicet illud poetae spectabant, Omnia vincit - et nos ced. Tum illud fere recens Hetrusci, Spero trovar, quae sequuntur notissima.</i>	Carchedon.	Imp. Rom. Aug.	
228	Herculis adolescentuli, <i>qui detraetam recens monstro Nemeaeo pellem cum protome illius gestat, clauam que ingressu victoris (ααυρα β.βός) tenet, negligentius impressum, sed prisco opere, signum. in gemma maiore.</i>	Achate varia emend.	Chr. Lipsiae	
229	Hercules alius fessus claua posita: quem OMPHALE in lecto componit.	Sarda		
230	OMPHALE alia cum Hercule stantes. <i>Ipsa nuda ac gestans fere clauam cum pelle leonis Herculi vrceolum sessilem tenenti, velut seruo suo imperare, quod ille agat, videtur. Opus d. exili corporum specie.</i>	Sarda		
231	Alius cippo infidens ac iam quiescens a laboribus, claua posita, sinistro pede aram premit. <i>In imo apri Erymanthii protome ac poma tria Hesperidum spectantur. opus doctum. in gemma maiuscula.</i>	Carchedon.	In Britannis vsquam	
232	Idem argumentum in gemma etiam maiore. <i>pone arbor est: ante aram Sphingis signum deponendis armis aptum.</i>	Sarda	Rex Gall.	Mariette T. 1, t. 85

Num.	Argumenta.	Lapill. vocab.	Possessores.	Monum. Scriptor.
233	OMPHALES pelle leonis cultae Imago pulcra. in gemma anulari.	Achatony- che		
234	Alia eiusmodi.	Sarda		
235	Et alia. in gemma paullo maiore.	Amethysto	Rex Sicil.	
236	Et alia, signo velut hermaeo, lon- ge scitissima.	Sarda		
237	Alia illius singularis, vultu aduerso.	Sarda	In Galliis vf-	
238	HEBES nectar in cymbio praegu- stantis signum. opere docto. in gemma anulari.	Sarda	quam	
239	AESCVLAPII Imago in gemma anulari.	Sarda		
240	Alia illius eiusmodi.	Sarda	Curia Lipsf.	
241	Alia aduerso intuentibus vultu. opus pulcrum.	Sarda alb.	Com. a Wa- ckerbarth	
242	Alia rursus obliquo vultu. gem- ma paullo maiore.	Sarda	Causeus olim.	de la Chauffe Gem. ant. fig. t. 11.
243	SALVTIS, AESCVLAPII, TE- LESPHORI signa. in anulari minutissima.	Iaspide rub.	Imp. Rom. Aug.	Mus. Flor. T. I. t. 68
244	APOLLO fere sceptrum tenens. ad pedes cornuus est: et ex altera parte, ac velut a tergo gemmae maiusculae, impressa est	Sarda	Com. a Belle- garde	
245	SALVS dea, draconi, vt solet, pendenti ab arbore, cibum, vel pharmacon dixeris, ministrat. Opus priscum Hetrusci ferme generis.	Sarda	Com. a Belle- garde	
246	Alia Salutis imago plenior et pul- chella.	Sarda		
247	Alia illius eiusmodi.	Achaton.	a Vuengler	
248	Signum illius stantis deae in anu- lari minuta.	Sarda	Consil. Curia Lipsf.	
249	Aliud illius pulcrum in paullo ma- iore gemma.	Sarda	D. Vuermuth	
250	Et aliud iam non stolatae deae, sed heroo ritu negligentius pallia- tae. pedem dextrum in aram imponit. Opus doctum.	Sarda	Rex Gall.	Mariette T. I., t. 57

Num.	Argumenta	Lapill. vocab.	Posseſſores.	Monum. Scriptor.
251	SALVS alia diligentius veſtita in gemma maiore.	Sarda	In Galliis vſquam	de la Chauſſe Gem. ant. fig. t. 87
252	PRIAPI ruditer valde ac ruſtice dolati ſignum hermaeum. hinc feminae Imago pulcra: inde arborum ſurculi: ſupra aſtri ſpecies. Imago quidem et aſtrum videntur ad Venerem referenda eſſe. Argumentum ſingulare in anulari minuta.	Sarda	L. B. a Gleichen	
253	BONI EVENTVS ſignum, quale Plinius deſcribit, rudiuſcule impreſſum.	Sarda alba	Curia Lipſ.	
254	FIDEI, ut nobis quidem videtur, ſimulacrum ſtolatae, ſpicas dextra, liba in catino ſtantia quaedam ſiniſtra geſtans. Palen eſſe paſtorum deam ediderant antea.	Prasio	Curia Lipſ.	
255	Alia eiuſmodi cum ſtolata, tum eleganter velata, Victoriae ferme ſtatu, et iam papauer vna cum ſpicas geſtat.	Prasio	Curia Lipſ.	
256	VERTVMNI chlamydati fere pelliciiſ, ac dextra ramum frondentem, ſiniſtra liborum, ut putamus, genus in catino geſtantis ſimulacrum tale, quale noſtris in anularibus quater aut quinqueſ, ac ſemper Iſpidi miniae, impreſſum notabamus. Bonum Euentum edebant antea.	Achaton	Malcouius Conf. maior	
257	LARVA mortui a capite ad pedes oſſibus nudatis, ſkeleton vocant vulgo. a dextris aratri ſpecies cum ſpicas: a ſiniſtris corolla pendens et haſta praepilata, cernuntur.			
258	PHAETONTIS in quadrigis cum lampade caſus. infra Padus re-	Sarda	Rex Sicil.	

Num.	Argumenta.	Lapill. vocab.	Possessores.	Monum. Scriptor.
	<i>cumbit. gemmae magnae orbe rotundo. opus doctum.</i>			
259	AVRORA, <i>prorsus qualis in denario T. Planci cernitur, quadrigis Phoebi iungendis intenta. Sive ea Circensium victoria est. gestat enim ampliter alata palmam.</i>	Amethyfl.	Princ. a Lichtenstein	
260	Alia AVRORA, <i>item palmam gestans, Cephalum amplectitur.</i>	Vitro Obsid. ant.	Odeſcalci Dux	Museum T. 2. t. 55
261	NEMESIOS <i>Imago longe scitissima, nauseabundae et velut exspuentis in sinum.</i>	Sarda	Com. a Wackerbarth	
262	Alia NEMESIS, <i>simulacro a capite ad pedes integro, stolata. gestat fere facem. ad pedes, quae solet esse, rota est. Talis dea nobis quoque in Prasiis ferme frequens anularibus.</i>	Prasio	Dom. Gauent Britann.	
263	Alia cum libra et sceptro, <i>si bene cernimus, sine rota. gemma maiore. Aequitas esse aliis videbatur. sed alata est.</i>	Sarda		
264	Alia, siue ea AEQVITAS est, <i>caligata ferme ac Romae deae cultu sedens in strue armorum. gestat autem Copiae cornu lauru refertum, et libram.</i>			
265	Alia signo longe scitissimo iam certa Nemesis. <i>eleganter amplis amicta peplis, corpore succi pleniore nauseabunda sinum extrahit. sinistra deae ramum tenet ad caduceum. ad pedes rota.</i>	Carchedon. albic.	Chr. Lipſiae	
266	PAX dea, <i>cui togatus, qui caduceum gestat, dextram porrigit. gemma maiore.</i>	Lap. Armen.		
267	Alia Pacis, <i>vultu intuentibus adverso, Imago elegans.</i>	Achate Carched.	In Galliis vsquam	

Num.	Argumenta.	Lapill. vocab.	Possessores.	Monum. Scriptor.
268	FORTVNAE, <i>qualis fieri frequenti simulacro solet, cum gubernaculo et Copiae cornu.</i>	Onyche		
269	Alia eiusmodi. in anulari parua.	Iaspide	Com. a Vitzth.	
270	Alia.	Achaton.	D. Ernst	
271	Et alia.	Sarda	Com. a Vitzth.	
272	Et item alia, in minutissimis anularibus.	Achaton.	Idem	
273	FORTVNA sedens, quam esse Reducem autumant.	Sarda	Iablonouius Princ.	
274	VICTORIA, <i>terrarum orbi leuiter insistens, dextra lauream porrigit, lemniscis dependentibus: sinistra palmam gestat.</i>	Sarda	Chr. Lipsiae	
275	FORTVNA, <i>qualis esse solet, loti flosculo in fronte insignis. Litterata est gemmula elementis ferme obscurioribus, RVBIO.</i>	Sarda	Iablonouius Princ.	
276	VICTORIAE, <i>sive illa CVPIDINIS est, diademate reuincti, in quo cornua spectantur, comi delicatius, Imago singularis. ἐντυπος, et maiore gemma.</i>	Gemma ἐντυπος vulgo Cameo		
277	VICTORIA alia, simulacro toto, scribens in clypeo. anulari minuta.	Prasio	Curia Lipf.	
278	Alia eiusmodi <i>cum tropaeo ampliore. opere aliquanto meliore. item minutissima.</i>	Prasio	Chr. Lipsiae	
279	Alia in genua procumbens ac taurum iugulans, <i>sive is Mithras est. gemma maiuscula. opere pulcro.</i>	Carchedon.		
280	Alia <i>gradiens, ferens que eucharisticis alitem immolandum. sive merum inuergit e praefericulo in pateram.</i>	Sarda		
281	Alia plane eiusmodi. item in anulari.	Prasio		
282	NEMESIS, <i>quam cum Victoria veteres item miscebant scilicet,</i>	Carchedon.		

signum

Num.	Argumenta.	Lapill. vocab.	Possessores.	Monum. Scriptor.
	<i>sinum extrahens. gemma maiuscula.</i>			
283	VICTORIA <i>redux e pugna et fessa. spicula gestare praedam videtur. gemma magna.</i>	Achate	Colonna	Museum Corton. tab. 48
284	Victoria in bigis curru triumphali.	Carchedon.		
285	Alia eiusmodi in bigis, opere docto.	Sarda	Marcian. Har-	Stofch Gem. tab. 41
286	Et alia, gemma maiore. Sosrati opus.	ἐκτ. Caméo	lemi	
287	Alia.	Sarda	Rex Gall.	Mariette T. I, tab. 119
288	MVSAE laureatae Imago pulchella.	Onyche	Com. Mo-	
289	Alia personam heroicam tenentis singulari specie. THALIAM putant. Nobis quidem is vultus vel tonsura capilli esse poetae Virgilii videtur Aeneida scripturi. Talem certe alii Imaginem nomine illius indicatam ediderunt. Amat illa species anceps poni inter Musas.	Carched.	szynski	Chr. de poetar. Imagg. ac de Virgilio
290	VRANIES Musae sedentis in sella, contemplantis que orbem caeli descriptum, quem virga, siue radium dixeris, attingit, signum in anulari pulchellum. Supra lunae species cernitur, et astra.	Iaspide	Causeus	Causei Gem. tab. 107
291	Alia eiusmodi singulari cultu chlamydis et capilli humi sedens et arbore inumbrata, Copiae cornu deposito, sphaeram caelestem magnam tractat. Siue is Olympus est. Victoria corollam porrigit, impellit que coronatos duos dona calathis ferentes. gemma maiore: opus doctum.	Carched.	In Galliis vquam	
292	MVSAE palliatae sedentis, in que volumine magno studio legentis, signum scitillimum.	Sarda		

Num.	Argumenta.	Lapill.vocab.	Possessores.	Monum. Scriptor.
293	Aliud Musae <i>peplis amictae et cithara canentis, quam arboris trunco posuit, unde etiam pendet persona. Adstat Cupido Musicus inflans tibus duas. pinguiore ista quidem opere.</i>	Sarda	Rex Gall.	Mariette T.1, t. 16
294	Alia <i>reclinans sese ad columellam signo paruo speciosam, nervosque lyrae iugo temperans. opus pulcrum.</i>	Smaragdo	Lib. B. a Gleichen	Qualem L. B. a Stofsch et alii derunt saepius
295	Alia eiusmodi, in gemma oblonga maiore, <i>item pulcherrima.</i>	Sarda	Rex Sicil.	
296	Alia Musa nuda in rupe sedens, et <i>cantillans. simul citharam temperat. adstat a tergo pastor, siue is Amor est, item nudus, et inflat tibia.</i>	Sarda		
297	Alia Musae <i>peplum indutae, surgentis que de cathedra, Imago amplior. Comta illa negligentius filum dextra ad osculum admouet, ut scriptura in codicillis, quos tenet sinistra. Tota species cogitabundae est. in qua quam nihil viderint, qui ante ediderunt, mirum est. opus priscum.</i>	Sarda	Imp. Rom. Aug.	Mus. Flor. T. 1, t. 33. num. 11
298	SAPPHONIS, <i>ut edunt quidem, coronatae, crinibus solutis, Imago singularis.</i>	Sarda		
299	Alia Sappho, <i>mitella tamen alia, quam quali solet, culta. vultu quoque alio.</i>	Carched.		
300	Alia iam paullo certior. <i>lauri ramis imagine incincta.</i>	Sarda	Imp. Rom. Aug.	Mus. Flor. T. 1, t. 33. n. 8
301	Alia <i>mulieris pulchrae, quam quidem Sapphonem edunt.</i>	Sarda		
302	Et alia.	Sarda		
303	THYADOS <i>amictae peplis tenui textura amplissimis, circa que</i>			

corpus

Num.	Argumenta.	Lapill. vocab.	Possessores.	Monum. Scriptor.
	<i>corpus agitatae delicatius fluentibus signum singulare. in gemma maiore. opus doctum.</i>			
304	SILENVS, <i>qualis in marmorum anaglyptis non infrequens est, tunica defluente segmentata semiamictus, obsonii nonnihil in cultro, sitim quo euocet amplius potaturus, sumit. adstat ad columnam Faunus puer, reliquum obsonii de circulo suspensum ferens. Prope thyrsus est et columna, ad quam erepit anguis. Supra persona posita cernitur: quibus omnibus symbolis Bacchanalia signabant.</i>			
305	Tres GRATIAE. in anulari minuta.	Achatony-	Curia Lipf.	
306	CASTOR et POLLVX equos tenentes, cum astris suis.	che Achaton.	Curia Lipf.	
307	ROMAE deae galeatae, <i>ut solet</i> , Imago.	Sarda		
308	Romae deae <i>sedentis in rupe</i> signum totum. <i>dextra personam tenet, tanquam studii litterarum et poeticae indulgens.</i>	Sarda		
309	Alia, <i>qualis fieri solet</i> , sedens, hastamque tenens. <i>Ad pedes Romulus Remusque pueri lupae ubera trahunt.</i>	Sarda		
310	Alia in lorica assidens <i>Victoriolam tenet.</i> in anulari minuta.	Prasio	Chr. Lipsiae	
311	Alia eiusmodi.	Prasio	Com. a Wa-	
312	CYBELES turratae ac velatae Imago quaedam singularis. <i>Antiochiam urbem edunt. Infra velut montis species quaedam sparsis brachiis est. sub cubito deae tanquam culcita segmentata. Supra victoriola volat corollam ferens.</i>	Sarda	ckerbarth	

Dact. Vniu. Scrin. Milliar. II.

E

313 AFRI-



Num.	Argumenta.	Lapill. vocab.	Possessores.	Monum. Scriptor.
313	AFRICA E Imago, Elephanti pelle, vt solet, culta.	Sarda		
314	CVPIDINIS pueri quaedam persona, siue protomen dixeris, pulcra.	Ἐκτυπον, Achate		
315	AMOR sedens tractans que personam magnam in cista Bacchi secretorum capace positam. siue ille ferramenta Imagini admouet sculptor.	Carchedon.		
316	AMORES tres fabrilia tractantes in quadam taberna tanquam fabri lignarii.	Ἐκτυπος vulgo Caméo		
317	Amor arcum gestans, iam rapturus e pharetra telum.	Sarda		
318	Amor sedens sagittam in arcum imponit. <i>Infra apiculæ species est.</i>	Carched.	Com. Mozynski	
319	Cupidines duo in rupibus ex aduersum sedent hamis pisces tracturi.	Sarda		
320	Cupidines duo hippocampum, siue illa pistrix, aliis priftis, dicenda est, loro natantem ducunt. <i>Infra piscis quaedam species natat.</i>	Sarda	D. Helk	
321	Alius in pistrice sedens regit.	Carchedon.	L. B. a Gleich	
322	Et alius in hippocampo.	Insp. rub.	chen	
323	Alius item in hippocampo sedens.	Sarda		
324	Alius stans in capite arietis, quo vice currus vitur, cui equorum loco additus gryllus e capite equi et Sileni e persona factus. pone delphin descendit. <i>Qua: omnia bigarum speciem sat fabre reddunt.</i>	Sarda		
325	Alius eiusmodi sedens in Delphino, cui subiecta ostreae species cum rotis, bigas canmarorum regit.	Sarda		
326	Cupidines duo nauigantes velut Liburnica.			

Num.	Argumenta.	Lapill. vocab.	Possessores.	Monum. Scriptor.
327	Amor parvus citharam tractans insidet leoni <i>magno et saeuo</i> . Plotarchi, <i>ut edunt</i> , opus <i>nobilissimum</i> .	Achate Sardon,	Imp. Rom. August.	Mus. Flor. T. 2, t. 1. num. 1. et Stofsch Gem, t. 53
328	Cupidines duo <i>leonem irritatum</i> , alii <i>vsrum edebant</i> , <i>varie et impune lacescentes</i> . <i>Alter inequitat scutica urens</i> : <i>alter face verberat</i> , <i>atque interea pedem alterum manumque alteram in risum monstri inserit</i> . <i>Opus doctum</i> .	Sarda		
329	Amor <i>digito silentia suadens</i> <i>τοζότης</i> . <i>sive ille Harpocrates potius est</i> .	Sarda	Com. a Wa- cherbarth	
330	Alius <i>sedens captiuus</i> manibus post terga <i>reuinctis</i> .	Sardony- che		
331	Alius <i>dolet vulnus ab anseri inflatum</i> .	Sarda		
332	Alius <i>stans cum palma et corolla</i> inter duos gallos <i>gallinaceos pugnatores victoriam dispensans</i> .	Sarda		
333	Alius in curru <i>circensi agitator</i> , quem <i>galli gallinacei duo trahunt</i> .	Sarda	Com. a Wa- ckerbarth	
334	Alius <i>gallos gallinaceos duos pugnatores interuentu suo pacans</i> .	Sarda		
335	Cupidines parui, <i>EROS et ANTEROS</i> , duo. <i>Gallos gallinaceos pugnatueros pro se induxerant</i> , <i>quorum quum alter cecidisset</i> , <i>plorat Amorum alter</i> : <i>alter superbus palmam tenet</i> : <i>gallus victor velut insultans erigitur</i> . <i>gemma maiore</i> .	<i>Ἐρως</i> v. <i>Caméo</i>	Florentiae in vrbe vsquam	
336	Amor <i>anserem captum strangulans</i> . <i>infra gladium cerni aiunt cum loro suo</i> .	Carchedon,		
337	Alius <i>stans</i> . <i>ante eum dextra tenens papauer et spicam</i> , <i>fidei symbola</i> .	Onyche	Com. Mo- szynski E 2	338 Cupido

Num.	Argumenta.	Lapill. vocab.	Possessores.	Monum. Scriptor.
338	Cupido adultior descendit velut e caelo, palmam que victor tenet. Spicam esse credebant.	Sarda	Com. a Wal- lenstein	
339	Alius personam hiatu ingenti magnam tractans.	Sarda		
340	Alius bigis hircorum veclus agitator. infra canis anserem rapit.	Sarda		
341	Amor pulchellus inequitans leaenae temulentae, miscens que de urceolo futili vinum in phiala. Benevolentia amoris et conuiu- is liberaliter moderandis quam- cunque frangi posse animorum feritatem, docens. qualem pro- pter symboli elegantis sapienti- am, operis que subtilitatem, su- periore tempore in digito gem- mulam gestabamus.	Sarda	Chr. Lipfiae	
342	Alius paullo adultior, scitissimo statu, tibias inflans duas.	Sarda	Idem	
343	Alius tibicen duabus sedens. Ante eum signum hermaeum pone a- ram positum est palliati, Hyme- naei fortasse, cum face magna.	Amethyflo	Com. a Vitz- thum	
344	Alius stans, innixus que in facem inuersam, quam extinguere vi- detur, <i>Αστέρας</i> ob id a nobis, inuento in litteris veterum rari- oribus nomine, Cupidinum ter- tius, esse nuper ostensus. Siue illud, quod tenet, rastrum est potius fossoris. Nam nobis quo- que hoc in anularibus argumen- tum, diuortens <i>Αστέρας</i> a specie, adest. Alii quondam litterati viri Mortis esse symbo- lon quoddam putabant, anulari minutissima.	Achatony- che	Com. a Vitzth.	
345	Cupidines duo, quorum alter quandam ferre aratri speciem vi-	Sarda		

detur,

Num.	Argumenta.	Lapill.vocab.	Possessores.	Monum. Scriptor.
	<i>detur, alter thyrsus taeniis reuinctum. Supra capita eorum quaedam velut litterarum vestigia videas.</i>			
346	Cupidines duo, quorum alter superbus victoria alterum plorantem luctu prostravit.	Sarda		
347	Amor sedens pulchellus, qui Psychen, suae animam vitamque hominum dixeris, papilionis specie captam utraque manu male exercet.	Achatonyche	In Galliis vsquam	de Grauelle Rec. P. 1, t. 27
348	Cupidines tres, quorum duo vitam papilionis imagine lacerant. tertius, velut soluturus amorem, delphino, pernicitatis simbolo, inequitans abit.	Iasp. nigr.		
349	Alius papilionem face supposita adurens. quo nimirum attinent quae supra num. 86 et num. 93 de Veneris tortricis quadam imagine edidimus. At in nostris anularibus cernitur etiam pristino doctissimoque opere Venus cor hominis in incude positum malleo tundens.	Sarda		
350	Alius eodem argumento.	Sarda		
351	Et alius.	Sarda	Rex Sicil.	Maffei Gem. T.
352	Alius papilionem clauo trabali figens in arboris trunco.	Sarda	Ceretanus Equ.	3, tab. 22.
353	Psyche velatae Imago pulchra.			
353	Alia eiusmodi cum papilione in pectus imponendo vel plenior.			
355	ISIDOS vultu aduerso cornibus lunatae, et auribus reliquaque specie ad vaccam redeuntis, Imago singularis. Vtrinque litui adsunt. Lunatam diximus; istud quale sit, et legendum esse apud Iuuenalem, lunatis animalibus	Carchedon.		

Num.	Argumenta.	Lapill.vocab.	Possesores.	Monum. Scriptor.
	abstinet omnis Aegyptus; non, lanatis, ut vulgo editur, alio tempore docuimus.			
356	Alia item singularis.	Onyche		
357	Et alia literata elementis, ΠΠΙ.	Sardon.		
358	Et item alia.	Sarda		
359	Alia singularis cum sceptro.	Carchedon.		
360	Turritae deae, quam quidem edunt esse Isidem, Imago magna. Pone eam in cathedra assidet species mortalis parui, qui cincinnos capilli ab Imagine defluentes torquet.	Sarda		
361	Alia Isidis lineis pepelis spectandae Imago pulcra. gemma maiore.	Carchedon.		
362	Serapis et Isis Imaginibus ex aduersum positis. in anulari.	Sarda		
363	Aliae eorum vultibus ad intuentes conuersis Imagines.	Achatonyche		Gorlaei Dactyl. T. II, n. 466
364	Aliae capitibus iugatis.	Sarda	Curia Lipsf.	
365	Serapis, Osiris forte et Horus capitibus iunctis.	Sarda	Curia Lipsf.	
366	Alia Serapidis Imago.	Sarda	Com. Mo-	
367	Alia, multis elementis litterata. priscum opus.	Achatonyche emend.	szynski Chr. Lipsiae	
368	Alia, radlata, et cornibus Ammonis, praeterquam quod calatho, ut solet, insignis. Ante eam Copiae cornu: supra quod elementa litterarum fere duo, ΝΙ: post terga Aesculapii cum serpente baculum. Tales nobis quoque adsunt, inter signa Panthea imagines censae.	Sarda		
369	Alia vultu intuentibus aduerso ac tota singularis. opus doctum.	Carchedon.		
370	Alia eiusmodi pulcra, gemma paullo maiore.	Achatonyche		

Num.	Argumenta.	Lapill.vocab.	Poffeffores.	Monum. Scriptor.
371	Et alia, cuius ratio congruit cornutae radiataeque, illi, quam modo num. 368 recensuimus.	Sarda		
372	Alia Serapidis, aduerso intuentibus vultu, Imago singularis. Mortales parui, in anulis capillorum eritentes, calathum eius concinnant: alii duo in humeris dei stantes comunt eum. In pectore duo Copiae cornua spicarum et papaveris plena, et in decussim posita, spectantur. Circum litterae obscurius opere minus certo insculptae propemodum istae, ΑΤΟΝΟΤΓΘCΟΛ, gemma maiuscula.	Sarda		
373	Alia minor vultu aduerso radiata. hinc apparet Copiae cornu: inde tridens serpente inuolutus. infra scriptae sunt litterae VRA-NI. D. T. S.	Achaton.	PRINCEPS ELECT. SAX.	
374	SEKAPIS stans palliatus toto corpore cum sceptro: ad pedes monstrum est tempora tria aevi notans, Cerberi simile, quod verbis describit, nisi fallor, Macrobius. Circum litterae fere istae, ΕΙΕΞΕΑ.C ΔΗΙC.	Sarda		
375	Alius in throno sedens signis caelato. ad pedes monstrum idem triceps cernitur.	Achaton.	Curia Lips.	
376	Alius in naui longa cum Iside ac Fortuna ad gubernaculum stante. Supra apparent astra.	Sarda	PRINC. EL. SAX.	
377	ANVBIN signans, vt edunt quidem, Imago parua. in anulari minutissima.	Carchedon,		
378	Alius, vt putant, eiusmodi. Caducei simile quid in humero sinistro ostendit.	purpur. v. Granat. Hyacintho		

Num.	Argumenta.	Lapill. vocab.	Possessores.	Monum. Scriptor.
379	ANVBIS, siue is, ut putant, sacerdos est Aegyptius, toto ad pedes signo.	Prasio		
380	Alius, alio ritu decorus.			
383	Alius. ad pedes et huic et illi canicula est.	Achaton.	Com. a Bellegarde	
382	HARPOCRATES scuticam tenens, sedens que in flore loti, cui truncus exit in caput asinum. in capite Harpocratis quadam Meleagridis species posita videtur. In tergo gemmae leguntur litterae istae probe informatae: ΠΙΦ. ΙΧΤΡΟΝ ΚΑΙ ΑΝΕΙΚΗΤΟΝ. In quibus quidem nihil est difficultatis. Nam τὸ ΠιΦ frequens in talibus, dein peruulgata et vera sententia, Numen diuinum praeualidum immotum que, et cum quo contendere non possit. Opus dubium.	Sarda alba	Chr. Lipsiae	
383	Alius eiusmodi, sed vestimentis more Nilotico vinctus, in loti flore sedet, circum fruticante loto. et in capite frutex amplior surgit. priscum opus ac singulare.	Sarda adusta	Com. a Wackerbarth	
384	Alius chlamydatus, sedens que item, ut solet. Circum litteris leguntur ista fere maiusculis: ΑΒΑΑΝΑΟΑΝΑΑΒΑ.	Carchedon.		
385	CANOPI, qualis edi solet, species, in anulari parua.	Sarda	Com. a Vitzth.	
386	Alius eiusmodi Canopus, opere probo.	Sardonyche		
387	LEO Niloticus. in anulari minutissima.	Achaton.	Com. a Vitzthum	

388 Alius.

Num.	Argumenta.	Lapill.vocab.	Possessores.	Monum. Scriptor.
388	Alius. in paullo maiore. <i>Circum visuntur, Cancer caelestis: arietis protome: rastrum: caduceus ampliter alatus: astra.</i>	Sarda	Caufeus	Caufei Gem. t. 184. et Gori Gem. astrif. T. I, t. 154
389	Alius.	Sarda	Chr. Lipsiae	
390	Alius gradiens et litterarum elementis quibusdam obscuris circumdatus.	Sarda	Ios. Iablonou. Princ.	
391	Monstrum GRYPHI specie alatum hircinis que cornibus spectandum. opere prisco.	Sarda	Chr. Lipsiae	
392	Monstrum aliud fere Niloticum. Chimaerae utcumque specie.	Achaton.	Iablonou. Princ.	
393	Labrum magnum caelatum, in quo insident fere ardea et ibis aues.	Carchedon.		
394	Ibides duae, seu ciconias esse manelias. opus egregium.	Sarda	L. B. a Stofch	
395	Bos Niloticus procumbens. opus fabre deductum.	Sarda	Chr. Lipsiae	
396	Monstrum aliud superstitionis Aegyptiae, canem fere sedentem capite leonis reddens.	Achaton.		
397	MARS fere stans, et infra Abraxae	Iaspide	Iablonou.	
398	monstrum, quale reddi plerumque solet, serpentipes, capite galli gallinacei, scuticam gestans et clypeum. circum Coptorum litterae sunt obscuriores. Haec in fronte gemmae impressa: a tergo cernitur IVPITER fulmen tenens et sceptrum, ad pedes, quae solet, aquila. circum item litterae, quas, ut obscuriores sententiis quam figura, nihil attinet retulisse describendo.		Iablonou. Princ.	
399	Serpens reddi suetus superstitione populi, capite Leonis radiato. Siue ABRAXAS idem, dextra circulum gestans. gemma manuscula.	Carchedon.		

Num.	Argumenta.	Lapill.vocab.	Possesores.	Monum. Scriptor.
400	Alius loricated, et capite galli gallinacei spectandus.	laspide rub.		
401	MVSAB fere laureatae infidentis- que in ara signum. <i>Clypeum tenet Graecanicum caelatum ca- pite Medusae. ante eam alia ara, in qua vas praefericulum positum. supra elementis litte- rarum ferme Gotthicis legitur, IDEOS, et in ara minore, POF EPB EDIDIDINT. pone aliae quoque nonnullae his obscurio- res, quas merito negligimus. gemma magna. opus d.</i>	Sarda	Rex Gall.	Mariette T. I, t.67
402	Siren cithara canens. ante palma posita, pone eam astrum. <i>Ista scite impressa in anulari.</i>	Sarda		
403	HARPYIAE, capite magno ac turpi, species singularis.	Sarda		
404	Alia Harpyia paullo honestior.	Sardonyche		
405	SPHINGIS capillum concinnantis vnguibus. simulacrum elegans. Thamyridis, ut traditur, opus.	Sarda	L. B. ab Al- brecht	Stofch Gem. t. 69
406	Alia item alata, erigens sese, te- nensque mala nonnulla.	Sarda	Strozi Dux Romae	
407	Alia. sedens, ut solet. quales no- bis quoque adsunt, calathis in- signes, pulcherrimae.	Sarda		
408	Et alia eiusmodi.	Sarda		
409	Alia velata quidem Aegyptiorum quodam ritu, et loti flore in vertice culta, nec alata. Supra delphin est.	Achaton.		
410	Litterarum elementa fere Copto- rum obscura. nisi si sunt ista propemodum FT XHK AAIΦ.	Sarda	Iablonou. Princ.	

II. SACRIFICIA ET RITVS FERÉ GRAECORVM.

Num.	Argumenta.	Lapill.vocab.	Poffeffores.	Monum. Scriptor.
411	SACRVM fere VERTVMNO, cui sacro adesse Bacchus cum Satyris videtur. Signis numinis et facrificantium octo. quibus arae adfunt ferme tres. quarum in vltima vas caelatum magnum positum est.	Sarda	L. B. a Gleichen mox Maurif. Com. a Bruhl	
412	Idem prorsus argumentum in gemma paullo maiore.	Sarda	In Batauis vltquam	
413	SACRVM BACCHO nocturnum. Pastor in genu dextrum innixus ignem in ara coronata suscit, simul cornu adunco facris accinit. adfilit ad aram paratus ad immolandum caper. Supra lunae et astrorum signa. pulcrum opus.	Sarda adu- sta	Chr. Lipfiae	
414	Argumentum idem, Satyro flante ad aram, et canente tibia. Circumdatum istud, quidquid est, opere non optimo, duodecim Zodiaci signis, quae signa item non satis prifci moris vestigia et figuram referunt. gemma magna.	Achaton.	Rex Gall.	Mariette T.I, t. 44
415	Aliud sacrum Baccho, signis facrificantium tribus.	Achaton.	In Galliis vltquam	
416	Sacrum Saluti, Orestis fortasse sedentis in trunco arboris: tristior ille fitu corporis et vultu	Sarda	D. Wermuth	



Num.	Argumenta	Lapill. vocab.	Possesores.	Monum. Scriptor.
	<i>proditur. Ante eum Aesculapii serpens baculo suspensus.</i>			
417	Idem prorsus argumentum. <i>nisi quod in rupe sedet Orestes; rupe pedem sinistrum, nec scabello, leuat.</i>	Sardon.	Com. Mozynski	
418	SACRVM SALVTI, <i>quale frequentari plerumque solet. Sedet adolescens in cippo, anguem imponens in ignem arae. chlamydatus ille, galea sub pedibus deposita. in anulari.</i>	Sarda	ol. a Wichmanshauf.	
419	Aliud eiusmodi. <i>nisi quod galea abest. gemma maiuscula.</i>	Sarda	Chr. Lipsiae	
420	Aliud eiusmodi <i>in genu dextrum procumbente sub arboris umbra sene.</i>	Sarda	Rex Gall.	
421	Aliud feminae chlamydatae, <i>sedentis illius in ara maiore. Ante eam ara minor, quam inumbrat arbor. Pone ferme clypeus positus et iacula tironis praepilata.</i>	Carchedon.		
422	Aliud eiusmodi feminae negligenter palliatæ scitissimum.	Sarda	Chr. Lipsiae	
423	Aliud, <i>cui ferme adest Apollo cum cithara magna in ara assidens, palliatus ritu heroo. tres fortasse Musae ad columnam Aesculapii serpente insignem fundendo de pateris litant. Opere aliquanto pinguiore.</i>	Sarda	D. Masson	Cheron Pierres tab. 22
424	Aliud eiusmodi ad fastigia templi signis quinque.	Carched.	In Galliis vsquam	
425	Aliud cum ariete ad aram adducto. <i>Templum Iuuentutis esse edunt. opus rude et indoctum.</i>	Sarda	Rex Gall.	Mariette T. I, t. 53
				426 Aliud

Num.	Argumenta.	Lapill.vocab.	Poffeffores.	Monum. Scriptor.
426	Aliud fere arietem imponentis in aram herois.	Sarda	In Galliis vftquam	
427	Aliud Sacrum Saluti feminae <i>pal-liatae ritu heroo</i> sub arbore, <i>pedemque imponentis in aram paruum. Sacrificanti praepes aduolat verbenas ferens. opus pulerum.</i>	Carched.	In Galliis vftquam	
428	Aliud accinente fere Sileno. in anulari minutiffima.	Sarda	Com. a Vitzthum	
429	Aliud feminae nudae, et baculum <i>Aesculapii dextra tenentis.</i>	Achate emendatiff.	Chr. Lipsiae	
430	Aliud <i>chlamydati sedentis in ara, galeamque sine cono in ignem arae minori, qui crinem explicat plurimum scintillantem, imponentis. galeatus est et ipse galea cum iuba. sinistra tenere fere malleum videtur.</i>	Sarda	D. Lesler Praef. Bernas.	
431	Armati cum clypeis tres victimam ducentes. <i>opus priscum.</i>	Carched.		
432	Templum rotundum <i>τετραόζυλον</i> . in quo Diana Ephesia.	Sarda		
433	Aliud eiusmodi, in quo <i>Apol-linis citharoedi fere simulacrum cernitur. Harpocratis edebant.</i>	Sarda	Strozius Dux	Borioni Collect. tab. 30
434	SACRVM FRIAPO feminae ac tibicinis ad aram stantium.	Sarda	Com. a Vitzthum	
435	Aliud feminae sedentis.	Sarda	Chr. Lipsiae	
436	Aliud, <i>sinu lactis in columna apposto: signis sacrificantium ac liba ferentium quatuor.</i>	Sarda	Rex Gall.	Mariette T. I, t. 51

Num.	Argumenta.	Lapill. vocab.	Possessores.	Monum. Scriptor.
437	Aliud, item libis phallorum specie noscendum. Sacrificant feminae duae.	Sarda	In Galliis vsquam	
438	Persona fortasse Priapi. sacerdotis edunt nullo argumento. gemma maiuscula.	Amethyflo	Rex Gall.	Mariette T. I, t. 51
439	Femina sedens in ara, vt videtur, tenens que genibus impositum vas magnum. Electra fortasse Agamemnonis cineres amplexa patris.	Prasio	Curia Lips.	





DACTYLIOTHECAE VNIVERSALIS
SCRINII MILLIARII II
PARS ALTERA FERRE HISTORICA

I. GEMMAE HOMERICAE

Num.	Argumenta.	Lapill.vocab.	Possessores.	Monum. Scriptor.
	PRIAMI mitra, vt solet, Phrygia culti Imago.	Vitro Obsid. cyan.	Com. a Sternberg	
2	PARIDIS, cultu simili, Imago in anulari parua.	antiquo Sarda	Curia Lipf.	
3	Alia eius pulchella. in paullo maiore gemma.	Sarda		
4	Et alia plenior ac singularis tanquam galeati sub velo acupitfo. Ante ora Paridis litteris, vt oportebat; minutissimis legitur, ΤΑΡΟΤ. vnde intellegas Hydri opus esse.	Sarda alba	Com. Mozynski	
5	Heros Graecus, an Achilles, Troiae moenia oppugnans.	Sarda		
6	HECTOR fortasse, qui facem gestat flammantem fugientis a navi Graeca statu.	Sardonyz. Achate	Franc. Palazzi	Borioni Collect. t. 56
7	ACHILLES, quem complectitur CHIRON magister.	Sardon.		Conf. Dacl. Vniu. Scrin. I, Part. 2, num. 7 et 8 8 Alius

Num.	Argumenta.	Lapill. vocab.	Possessores.	Monum. Scriptor.
8	Alius cum cithara, cui manus docente Chirone admouet. Post tergum Centauri fere Patroclus arcum gestans, et iaculo ad scopum aliquem collineans cernitur. Sive aliquis Faunus est. opus probum.	Sarda		
9	MENELAVS Patrocli corpus spoliatum e Troianis auferens. gemellam huic, sed opere aliquanto meliorem, in nostris amethysto seruamus.	Sarda	Curia Lips.	
10	ACHILLES, si tamen est eius hoc signum, in lorica insidens, amazoniam que securim tenens, quod ad Thesea fortasse redeat.	Achate		
11	Alius Achilles sedens in spoliis cum cithara et plectro. opere scito in anulari parua.	Sarda	Chr. Lipsiae	
12	Alius item citharoedus cum casside et pallio velut ob victoriam tripudians. paullo maiore.	Achaton. emendatiss.	Idem	
13	Alius circum Troiae moenia in bigis Hectoris corpus suspensum trahens.	Carchedon.		
14	Alius ante se in genua procumbentem cum pretio Priamum videns, iubens que reddi corpus interenti. Signa argumenti tria. opus doctum.	Sarda	In Galliis vsquam	
15	Argumentum idem. gemma paullo maiore.	Iaspide	In Galliis vsquam	
16	Alius Achilles assidens in sella, inclinat se in clypeum hippocampo caelatum. armis de columna prope suspensis.	Sarda	L. B. a Stofch	
17	Alius fortasse clypeo protenso pugnans.	Sarda		
18	Alius clypeo magno posito cadens.	Sarda		

Num.	Argumenta.	Lapill. vocab.	Possessores.	Monum. Scriptor.
19	Miles Graecus iam non cadens, sed repugnans firmissimo statu, obnixo genu clypeo. Quem statum in Chabria laudat Cornelius Nepos. non infrequens autem in gemmis huius Chabriae rationis imago.	Achate Carchedon.	Imp. Rom. Aug.	Mus. Flor. T. 2, t. 26, n. 2
20	Simile argumentum armati iam, lorica et hasta ante se fixa. Siue triarii Romanorum in subsidiis ea species est.	Sarda		
21	Aliud eiusmodi armati signum pulcrum. Inscriptae sunt litterae maiusculae, quam oportuit, A et B.	Prasio	Romae vsquam	
22	Graecus cum casside et clypeo cadens, premente dea, cui velum in capite est. Achillem interpretantur, quem Thetis mater excipiat. opus doctum.	Sarda	Com. a Vitzth.	Similem edidit nomine Helenae Laur. Natter super sculptura veterum gemmaria tab. 5
23	ΠΥΡΡΗΥΣ hoc signo vulneratus editur. Sed nobis item militis victoris, obnixo ad clypei orbem genu, status videtur.	Sarda		
24	Alius eiusmodi, clypeo Graecanico caelato corpus tegens.	Sardon.		
25	ΔΙΟΜΕΔΙΣ, ut quidem editur, Imago. Circum litteris obscurioribus legas ΔΙΟΜ.	Sarda	Lerber Praef. Bernas	
26	Alius Diomedes iam toto corpore spectandus, et chlamydatus, Palladium aufert.			
27	Alius eiusmodi in ara asidens. in anulari.	Sarda		
28	Alius hoc argumento in paullo maiore.	Sarda	In Britannis vsquam	
29	Et alius.	Sarda	L. B. a Stofsch	
30	Et item alius.	Sarda	Rex Gall.	Mariette T. I, t. 94
31	Alius stans ad aram, tanquam contendens certaturusque cum V-		Strozius Dux	Stofsch Gem. t. 61

Dact. Vniu. Scrin. Milliar. II.

G

lyffe



Num.	Argumenta.	Lapill. vocab.	Possessores.	Monum. Scriptor.
	lyffe super Palladio. <i>'Solonis opus.</i>			
32	Alius in genu finistrum inclinatus cum Palladio, <i>maiore illo, quam in superioribus.</i> gemma fere anularis quadra.	Achaton.	L. B. a Gleichen	
33	VLYSSIS <i>pileati, ut solet, cum clypeo ab humero in tergum reiecto, tanquam cedentis,</i> Imago. in anulari.	Sarda		
34	Aliud stantis eius iam toto corpore cum gladio et clypeo magno signum. <i>opus d.</i>	Sarda		
35	Aliud nudi, <i>nisi quod pallio finisram armavit,</i> tanquam contententis cum Diomede de Palladio, <i>vel exorantis deam, ut sequi se velit,</i> statu.	Achaton. ἐκτροπον v. Cameo	Romae vsquam	
36	Aliud eiusmodi. <i>opere utrumque probo.</i>	Sarda	Imp. Rom. Aug.	Mus. Flor. T. 2, t. 27, n. 3
37	Alius Vlysses, PHILOCTETI, <i>ut creditur,</i> persuadens reditum in castra Graecorum. in anulari parua. <i>opus doctum</i>	Iaspide, quod genus vulgo <i>Igiada, le Iade</i>	Com. a Vitzthum	
38	Armatus sine galea pro alio armato et galeato, qui procubuit, propugnans. <i>Diomedes credebatur Rhoelo interfecto amplius pugnans. Sed neque Rhoelus in armis occisus, neque qui furtim Thracum ad tentoria adlapi fuerant, eo statu militari, tanquam in ordine constituti, pugnare poterant.</i>	Sarda		
39	AIAX Telamonius, qui quidem intellegitur, pugnans e puppi navis Graecae, quam aduersus Hectora defendat.	Sarda		
40	VLYSSES fortasse, dum equos Rhoesi abigit. in gemma magna.	Carchedon.		

Num.	Argumenta.	Lapill.vocab.	Possessores.	Monum. Scriptor.
41	MENE LAVS, <i>vt equidem opinor, Patrocli corpus iuuenile spoliatum tollens. item gemma maiore.</i>	Sarda	Odesfal, Dux	Muf. P. I, tab. 51
42	Alius, <i>eodem argumento. gemma item maiore.</i>	Achaton.	Rex Gall,	Mariette T. I, t. 114
43	Et alius. <i>minore, ac propemodum anulari.</i>	Sarda		
44	Armatus alium nudum defendens, <i>fugiente alio armato intra urbem. Credibile est, esse Apollinem, qui eludat Achillem, dum Aeneas munimentis fugiens defenderetur.</i>	Sarda		
45	NAVSICAA, <i>quae quidem ingeniose esse intellegitur, aquimianalem amphoram magnam gestans, et ad columnam inclinata aquam, vt vestimenta lotura, fundit. opus doctum.</i>	Carchedon.		
46	LAOCOONTIS, <i>vultu intuentibus aduerso, qualis fere cernitur in marmore nobilissimo, similitudine deprehensa Imago. anulari maiuscula.</i>	Sarda	In Galliis vsquam	
47	Alia eiusmodi.	Sarda	In Galliis vsquam	
48	AENEAS <i>armatus ferens patrem peplis velatum, qui sacra in capsa gestat. ducit Aeneas dextra Ascanium mitra Phrygia spectandum ac pedo. in anulari parua.</i>	Sarda	In Galliis vsquam	
49	Alius eiusmodi. <i>in maiuscula.</i>	Carchedon.		
50	DIOMEDES <i>armatus ritu Graecorum, dum Palladium repugnante Cassandra rapit.</i>	Sardon,		
51	Alius <i>rapiens Cassandram more suo bacchantem, dum tenet Victoriolae signum.</i>	Sarda	In Galliis vsquam	

Num.	Argumenta.	Lapill. vocab.	Posseffores.	Monum. Scriptor.
52	POLYXENA immolatur a PYRRHO in monumento Achillis sub arbo. re. adstat femina tanquam cadentem exceptura. Opus pri-seum, in anulari.	Sarda		
53	HECTORA edunt armatum sub clypeo se colligentem, ac fere vulneribus acceptis deficientem. Othryades ille potius nostra quidem sententia.	Sarda		Laur. Natter de Gemmaria sculptura, tab. 8

II. HEROVM GRAECI FERE GENERIS
ET REGVM IMAGINES.

54	Herois Graeci galeati Imago.	Onyche		
55	Alia adolescentuli pulcri, quem putare Achillem possis.			
56	TYDEVS fere tractans caput avulsum, a quo vulneratus ad mortem fuerat. vid. Statium Thebaid. lib. V.	Onyche		
75	NEPTVNVM edunt cum equo et PALLADA, fidem firmantes dextris datis. Sed non est is cultus, qui deos maiorum gentium prodat. Pallas nunquam, ut hic, sine galea, nunquam, ut hic quidem, cum gladio. Neptunus autem quo pacto adolescens imberbis? quo pacto tunicatus, et ocreatus, paludatusque, ritu ferme Romano? Potius Deam Romam dixeris, quae Imperatori parazonium gestanti, et laureato, fortasse Caesari Octauiano, si lineamen-	Sarda	Rex Sicil.	

Num.	Argumenta.	Lapill.vocab.	Possessores.	Monum. Scriptor.
	<i>tis vulticuli fides est, dextram porrigat.</i>			
58	PROMETHEVS hominem fingens. <i>opus doctum.</i>	Iaspide	Causeus olim	Causei Gem. t. 118
59	Idem argumentum, <i>alia utcumque figura. Pandorae edebant fabricam, quod fieri non potest.</i>	Sarda		
60	PANDORA capsam curiosius aperiens. <i>opus priscum ac singulare.</i>	Sarda	Imp. Rom. Aug.	Mus. Flor. T. 2, t. 38, n. 5
61	Alia eiusmodi, item pulchella.	Sarda	Ios. Iablonou.	
62	IASON, qui putatur quidem, offam medicatam praebens draconis.	Achatonyche	Princ. L.B. a Stofsch	
63	Alius eiusmodi, <i>cui in imo adest aries. a tergo litterae leguntur istae: POTITI. Item in anulari.</i>	Sarda	Idem	
64	Et alius eiusmodi.			
65	HYACINTHI, <i>quae creditur quidem, Imago diademate victi. tristi quidem et turpiculo vultu capillatus est.</i>	Sardonyche	Rex Gall.	Mariette T. II, num. 14
66	BELLEROPHON superuolantem Pegasum lupatis domans. <i>gemma maiuscula.</i>	Sarda		
67	PERSEVS stans <i>chlamydatus ad columnam, clypeo que posito caput Medusae tenens et harpen.</i>	Sardonyche		
68	Alius eiusmodi. <i>gemma maiore.</i>	Sarda	Deuoniae Dux	
69	Alius fortasse, stans ad rupem obscuriore argumento. <i>opus doctum.</i>	Sarda	Portu Liburno Medinna Iud.	
70	Alius cum ANDROMEDA, <i>quam auellere a rupe, harpe deposita, videtur.</i>	Sarda	In Galliis vsquam	
71	MINOTAVRI <i>quaedam protome, qualis in numis apparet.</i>	Carchedon.		
72	Alia MINOTAVRI <i>DAEDALI, seu potius PASIPHAES cum Daedalo species singularis.</i>	Sarda	Curia Lips.	

Num.	Argumenta.	Lapill.vocab.	Poffeffores.	Monum. Scriptor.
73	DAEDALVS fedens in fubfello alafque fingens. in anulari.	Sarda		
74	Alius eiuſcemodi in genu dex- trum innixus.	Sardon.		
75	Alius fedens in codice.	Achaton.		
76	Alius eiuſcemodi cum Icaro, cui iam addidit alaf.	Sarda		
77	ICARVS alius ſtans et iam paene paratus ad exercendum alarum remigium. In genu dextrum in- nixus pater lora alarum aptat.	Carchedon.		
78	Alius eiuſmodi iam volans in anu- lari parua.	Achaton.	L. B. a Stofch	
79	MEDEA fere fedens in ara, tra- ctans que dracones. Theſea pu- tabant, cum filo Ariadnes. gemma maiuſcula.	Sarda	D. Vuermuth	
80	MELEAGER, vt edunt, vel Ve- nator quilibet chlamydatuſ fere pelliciuſ, portans venabula, du- cens que loro canem. in anulari minuta.	Onyche	Curia Lipſ.	
81	IASON fere fedens cum Medea, recitans que de codicillis carmen imperatum. Si tanti tamen. nam opus gemmae parum probum.	Carchedon.		
82	Armatus fere barbaruſ caſſide ac pelta, quem Gryphuſ occupans proſternit.	Sarda		
83	SPHINGIS hominem captum la- cerantis ſignum pulchellum.	Sarda		
84	OEDIPVS armatuſ, dum Sphingis in rupe ſedentis aenigmata ſoluit.	Achaton.		
85	ACHILLES fere Hectora ſpolia- tum rapiens, vel quiuſ aliuſ Heroum Graeci generis. Oedi- podem cum patre Laio interem- to putabant, gemma maiore.	Vitro Ob- ſid. ant.	Imp. Rom. Auguſt.	
86	CADMI, cuiuſ quidem editur, Imago galeati ritu non Graeco,	Sarda		

Num.	Argumenta.	Lapill.vocab	Possessores.	Monum. Scriptor.
	<i>sine cono iuba que. Equidem esse Hectora potius putauerim.</i>			
87	Alia eiusmodi.	Achate		
88	CADMVVS iam certior, gladio pugnans in draconem. <i>sub pedibus aquimirale vas euersum eum indicat.</i>	Sarda	Mus. Bonarot.	Mus. Flor. T. 2, t. 33, num. 4
89	LEANDRI natantis Imago. Gemma maiore. <i>opus non egregium.</i>	Sarda	Curia Lips.	
90	Alia eiusmodi in paullo minore. <i>opus probum,</i>	VitroObsid. ant.		
91	Alia.	Sarda	Rex Gall.	Maricette T. 2. n.
92	Alia.	Sarda	Com. Mo-	38
93	Alia.	Sarda	szynski	
94	Et alia.	Carchedon.	Mylord Har-	
95	Et item alia.	Sarda	vey	
96	Leander in aquis cum Herone in turri, quae ei facem ostentat. <i>Natatum adolescentis delphines duo adiuvant.</i>	Sarda		
97	ZETVS et AMPHION Dirce nouercam tauro fero suspendentes. <i>Simile argumento signi marmorei nobilissimi, quod Romae in domo Farnesia vistor.</i>	Sarda		
98	Arator fere, <i>sinistra stiuam regens, dextra quidam phalli simile gestans.</i> Promethea edebant.	Achate		
99	Spinarius quidam pastor. <i>vt Plinii ac Romanorum quoddam verbum insolentius positum frequentemus. In hoc enim signo mulier rustica euellere spinam e pede pastoris nudi videtur.</i>	Achatonyche		
100	Alius iam prorsus similis ei signo marmoreo, quod Plinius laudasse Spinarii pentathlae verbo videtur. <i>pedum depositum, fistulam que pendentem ab arbore videas.</i>	Sarda		

Num.	Argumenta.	Lapill.vocab.	Possessores.	Monum. Scriptor.
101	OTHRYADES in armis deficiens. in anulari parua. opus pulcrum.	Sarda		
102	Alius clypeo magno fultus.	Sarda		
103	Alius, gladium tenens. gemma maiore. Intra oram clypei litte- rae fere istae, T A. CE.	Sarda	In Galliis vf- quam	
104	Alius, in anulari parua.	Sarda		
105	Alius cum tropaeo.	Sarda	L. B. a Stofch	Laur. Natter, tab. 12
106	Alius in clypeo iam nunc scribens.	Sarda		
107	Et alius eiusmodi nudus.	Sarda		
108	Et item alius. opere altius impres- so et probo.	Carchedon.		Laur. Natter, tab. 11
109	Alius.	Sarda		
110	Alius.	Sarda		
111	Alius.	Sarda		
112	MEDVSAE Imago pulchella.	Carched.		
113	Alia eiusmodi.	Sarda		
114	Alia.	Sarda		
115	Alia. paullo maiore gemma.	Sarda		
116	MEDVSAE caput recisum, vultu intuentibus aduerso.	Hyacintho		
117	Alia obliquo vultu Imago. Musae fortasse verius, quam Medusae. Nam Camenarum quoque alae capitibus, ingenii et acuminis signum, adiiiciuntur.	Carchedon.		
118	Alia eiusmodi.	Sarda	Mylord Car- lisle	
119	Et alia.	Carchedon.		
120	Caput rursus Medusae vultu aduer- so. egregia arte impressum in gemma longe maxima. cuius or- bis ultra dupondios Romanorum regum excurrat.	Achate	Romae vf- quam	



III HEROVM REGVM REGIN. ANTIQVITATIS
FERE GRAECAN. IMAGINES

Num.	Argumenta.	Lapill. vocab.	Possessores.	Monum. Scriptor.
121	SEMIRAMIDIS Imago. in gemma maiore.	Achaton.	Alex. Albani Equ.	
122	CLEOPATRA, quae quidem editur, Syriae Regina.	"Εκτροπος v. Caméo		
123	ANTIOCHVS CUM CLEOPATRA.	Sarda		
124	TOMYRIS Scytharum Regina, quae editur quidem.	Sarda		
125	AMYNTAS Macedoniae Rex, Philippi pater. <i>ricu leonis pro galea cultus.</i>	Hyacintho	L. B. a Gleichen	
126	OLYMPIAS Alexandri M. mater.	Sarda		
127	ALEXANDRI Magni Imago.	Sarda		
128	Timoclea, quae putatur, ad Regem, qui eam crimine absoluat, adducta, signis hominum sex.	Iasp. rub.	Benedetti Abb.	Cheron. Gem. tab. 12
129	MELEAGRI, ut quidem tradunt, Imago pulchella.	Sarda	Imp. Rom. Aug.	Mus. Flor. T. I, t. 32
130	PERSEI Macedoniae et Epiri Regis diademate reuincti Imago, in anulari item pulcra. Diolcoridis opus.	Sarda	Com. a Wackerbarth	
131	PTOLEMAEI, qui Lagi filius, Aegypti Regis.	Prasio		
132	PTOLEMAEI, ut edunt, Soterus.	Iasp. rub.		
133	Eiusdem, et filii, et	Carchedon.		
134	CLEOPATRAE Selenes, Ptolemaei Euergetae filiae.	Prasio		
135	PTOLEMAEI ΕΠΙΦΑΝ.	Sarda		
136	PTOLEMAEI Alexandri diademate vincti.	Sarda		
137	Alius eius ricu leonis culta, iuuenilis illa, Imago.	Sarda		
138	PTOLEMAEI auletae.	Hyacintho		

Dact. Vniu. Scrin. Milliar. II.

H

139 Pto-



Num.	Argumenta	Lapill.vocab.	Possesores.	Monum. Scriptor.
139	PTOLEMAEI Dionysi et CLEOPATRÆ capitibus iugatis Imago scitula.	Sarda	Com. a Wachbarth	
140	CLEOPATRÆ, vltimae Aegypti Reginae, Imago diademate reuinctae item bella.			
141	Alia illius in gemma maiore.	Ἐκτυπος		
142	Alia cum filio Caesarione puero, opere singulari fabre excisa.	v. Caméo Ἐκτυπον		
143	Alia, quae serpentem pectori adhaeret, pulchra. cuius gemella nobis est e cyanea Iaspide Armenia Ἐκτυπος, et aliae similes ex Achatomychos crustis maiusculis.	Amethysto alb.		
144	PERGAMI Regis, vt quidem editur, Imago, in gemma magna.	Iaspide		
145	HANNIBALIS vultu intuentibus aduerso Imago scita.	Sarda		
146	MASANISSAE. in anulari minore.	Amethysto		
147	RHOEMETALCIS Regis.	Sarda	Imper. Rom.	Mus. Flor. T. I,
148	MITHRADATIS Ponti Regis. in maiuscula.	Sardon.	Aug.	t. 26, n. 3
149	BYZAE, quae quidem editur.	Sarda	In Galliis vs-	
150	Eiusdem.	Sarda	quam	
151	PYRRHVS Rex editur tanquam triumphans in bigis. Signis hominum tribus, cum litteris ΑΛΦΗΟC.	Ἐκτυπον, vulgo Caméo		
152	PRVSIAE, quae editur, Bithyniae Regis, Imago.	Sarda		
153	Barbati externoque ritu galeati, vultu intuentibus aduerso, Imago.	Hyacintho		
154	Alia eiusmodi, etiam clamyde non omnino Graeci moris spectanda.	Sarda	Com. Mo-	
155	Alia, velut feminae prolixius capillatae galeataeque ritu quodam externo, ac turpiculae. in gemma maiore paullo, quam vt anulo commodum includi posset.	Iaspide virid.	szynski	

Num.	Argumenta.	Lapill. vocab.	Possesiores.	Monum. Scriptor.
156	Alia item, ut opinor, feminae loricatae ac diademate cultae, tota Libyen testante figura, nihilo speciosior superiore. in anulari parua.	Sarda		
157	Alia iam scitula, vultu recto ac fortitudinem animi destinati fasso, cultus externus videtur. Equidem Semiramida reddi hac imagine putauerim. Nam penes nos quoque est talis altiuscule excisa Smaragdo ferme veterum minutissima. Haec praesens anulari manusculae scienter impressa.	Sarda		
158	Alia feminae, ut in plerisque solet, obliquo vultu, diademate cultae. Philippum Amyntae Macedoniae Regem putabam, reseruantibus satis vultus lineamentis ad monetae signa Macedonum, in quibus inscriptum legimus ΦΙΛΙΠΠΟΥ.	Sapphiro		
159	Alia fere obscurae.	Sarda		

IV. SAPIENTVM GRAECORVM FERE AC
POETARVM IMAGINES

160	HOMERI recto vultu, ac taeniis, ut solet, reuincti, barbae cultu singulari, Imago bella, in anulari parua.			Chr. de Imagg. poetarum
161	Alia illius eiusmodi, item opere imprimis docto, qualis propemodum ab Achille Statio primum, dein ab aliis, e marmore prisco fuit edita, nunc in Capitolinis, nisi fallor, extat. Ista quidem			

Num.	Argumenta.	Lapill. vocab.	Poffeffores.	Monum. Scriptor.
	<i>noſtra inde expreſſa, inſcripta eſt litteris ΠΙΧΛΕΡ ΕΠΟΙΕΙ. quo ritu ſemibarbaro claras aliqui manus edere artifices hoc tempore boni ſolent. Pichler enim Alamaniſ noſtrorum elementis homini nomen eſt. gemma maiuſcula.</i>			
162	HESIODI, <i>quae quidem editur, Imago, vultu obliquo, in anulari.</i>	Sarda	Dreſdae	
163	PITTACI, <i>vt edunt. in anulari minuta.</i>	Achaton.		
164	Alia eius. in maiuſcula.	Iaſpide		
165	EPIMENIDES, <i>ſigno toto. Luſtrationi forte intentus, ramum arboris addere arae videtur.</i>			
166	SOLOINIS <i>marmoreae priſcae ſidem utcuque imitata Imago, recto vultu diademate vincti plenior. In trunco velut Hermae legitur, ΚΟΛΩΝ Ο ΝΟΜΟΘΕΤΗC. Circum fugientibus elementis iſta fere, ΙΟΞ. ΤΟ. ΠΙΚΕΛΛΙ ΕΠΟΙΕΙ. Videlicet faber ſcalpendae gemmae haud inglorius Toricellius Florentinus editur. gemma maiuſcula.</i>	Sarda		
167	ASCLEPIADAE, <i>vt aiunt, barbati amplius et recalui ſenis cum paenula Imago in anulari.</i>	Iaſpide		
168	SOCRATIS, <i>vt fere ſolet, Imago.</i>	Achaton.	L. B. a Gleichen	
169	Alia eiuſmodi.	Achaton.		
170	Et alia.	Amethyſto		
171	HIPPOCRATIS <i>Imago ſcita in gemma maiore.</i>	Sarda		
172	PLATONIS, <i>vultu recto, bella. in anulari.</i>	Achaton.	Com. a Vitzth.	
173	Alia, vultu obliquo.	Sarda		

Num.	Argumenta.	Lapill. vocab.	Possessores.	Monum. Scriptor.
174	Alia cultiore capillo.	Sarda		
175	Et alia.	Sarda		
176	Alia, item cultior, sine fascia.	Carchedon.		
177	Alia.	Iasp. rub.		
178	Alia, utraque quidem gemmis maiusculis.	Sarda	Ful. Vrsinus olim	Imagg. Fulvii t. 112, dein ex eo
179	ALCIBIADIS, ut edunt. opere quidem d.	Amethysto	L. B. a Stofsch	Meibom. ad Diog. Laert.
118	AESCHINIS, vultu aduerso, pulcra.	Sarda		
181	ERATOSTHENIS. pone cervicem posita fere apparent elementa Γ et E.	Sarda		
182	ARCHYTAE Tarentini.	Sarda		
183	EVRIPIDIS.	Sarda		
184	L. APVLEI pulchella.	Sarda		
185	Eius ut Asini, siue Luciani est, aut cuiusvis, signum. Sed nobis quidem loripes utroque pede videtur, qui equum onustum sarcinis et consternatum tractat.	Sardonyche		
186	ANTISTHENIS, quae quidem editur, Imago.	Sarda		
187	PHILEMONIS.	Prasio		
188	ARATI.	Sarda		
189	CHRYSIPPI, corpore senili, vultu destinato, sinistra exserta, ut arguentis. in maiuscula.	Sarda		
190	LYSIAE.	Ἐκτροπὸν v.	Iablonou.	
191	DIOGENIS Cynici signum e dolio suo proreptis cum volumine. assidet alter eum attente audiens.	Caméo Sarda	Princ.	
192	Alius item e dolio cum volumine proreptis.	Vitro Obs. ant.		
193	Alius stans in dolio cum alio stante philosopho, teste duplici pallioli panno.	Prasio		
194	DIOGENIS editur Imago. Quam equidem Alcaei poetae potius esse crediderim. Nam pulcher est	Sarda	Chr. Lipsiae	

Num.	Argumenta.	Lapill.vocab.	Possesores.	Monum. Scriptor.
	<i>comiti hominis vultus, et exercitatus, militarem quandam dignitatem spirantis. dein cantillat. opus autem sculpturae scitissimum.</i>			
195	Alia Diogenis, <i>vt creditur, stropo reuincti, Imago. in anulari.</i>	Sarda		
196	Alia <i>vt si illius esset edita, iam prorsus tonsura et vultu cultuque abludens. in gemma magna.</i>	Iaspide		
197	Poetae sedentis cum persona signum. in anulari.	Achaton.	Com. a Vitzth.	
198	Aliud eiusmodi <i>sedentis in cathedra poetae cum persona ac pedo.</i>	Carched.	PRINC. REG. ELECT. SAX.	
199	Aliud eiusmodi, <i>poetriae vel Musae, item cum pedo, pulchellum.</i>	Achaton.	Ios. Iablonou. Princ.	
200	Aliud <i>veluti crotalis dormientem Musam excitantis poetae seniculi: dum signum personae hermaeum spectat. Sed verius est volumen teneri a poeta manu utraque explicatum.</i>	Sarda	PRINC. REG. ELECT. SAX.	
201	Aliud <i>Musae, vel poetriae propemodum nudaee, siue adolescentulus est tenens personam, corpore intuentibus aduerso. In anulari minutissima, signum pulchellum.</i>	Achaton.	Lib. B. a Gleichen	

V. PRIMORDIA VRBIS ROMAE

202	ROMVLI, <i>vt quidem editur, Imago.</i>	Sarda	Imp. Rom. Aug.
203	Alia illius.	Sarda	
204	NVMAE.	Carched.	
205	LVCRETIAE <i>nudaee sicam pectori admoventis signum.</i>	Sarda	

206 Alidu

Num.	Argumenta.	Lapill.vocab.	Possessores.	Monum. Scriptor.
206	Aliud Lucretiae signum, cum duobus consolantibus eam, altero lorricato, tunicato altero cum sago.	Sarda	Curia Lipsf.	
207	L. BRVTI Imago scita. in anulari. Alia eiusmodi.	Carbunculo, quales		
208	Alia.	Granati	Dux Odesca.	Mus. T. I, tab. 8
209	Et alia chlamydati.	vulgo		
210	Alia item chlamydati.	Amethysto		
211	M. CVRTII, ut edunt, ruentis	Sarda	Imp. Rom.	Mus. Flor. T. I,
212	cum equo, signum. Nobis miles vulneratus, procidente equo item ob vulnera, videtur. in anulari.	Iaspide rub. Sarda	Aug.	t. 1, num. 4
213	L. QVINCTII CINCINNATI signum editur, quod nobis militis est galeati, qui ocreas induitur: clypeo et hasta ad columnam reclinatis. qualis in anularibus nostris Mars saepicula cernitur.	Sarda		
214	Q. VARIi Hybridae, ut puto, hominis foedi, Imago pulchra. pone ceruicem leguntur litterae Q. VAR.	Sarda		
215	Q. SERVILII AHALAE Imago pulchra ac plane talis, qualis in denariis gentis Iuniae cernitur.	Sarda		
216	C. MARIi, qui quidem editur, at meo potius animo Attilii Reguli Imago.	Carchedon.		
217	Alia, Catonis Censorii propior senio, quam Marii.	Carchedon.	L. B. a Stofsch	
218	Alia, incognita potius dicenda, quam tali sub nomine edenda.	Sarda		Mus. Odesca. T. I, t. 30
219	Alia, quem esse C. Marium C. F. putabant, nihilo verisimilius. hic enim, quisquis est, recaluus est, aetate ad senium vergente.	Sarda	Fulu. Vrsinus olim	Vrsini Imm. t. 88
220	C. COELII CALDI Imago melior. Alii fortasse ad Cicero-nem referrent, qua videlicet ille	Hyacintho	Rex Gall.	Mariette T. 2, n. 108

caput

Num.	Argumenta.	Lapill. vocab.	Possesores.	Monum. Scriptor.
	<i>caput omne attonderi ad cutem solitus : quale item P. Africani in marmore spectatur.</i>			
221	ATTILII REGVLI Imago.	Sarda		
222	Alia illius, item in anulari, <i>nihilo certior.</i>	Sarda	D. Hutinus Dresdae	
223	A. POSTH. ALBINI Imago.	Carched.		
224	MVCII SCAEVOLAE, <i>vt edunt,</i> signum dextram adurentis.	Vitro Ob- sid. ant.	Curia Lipf.	
225	Alius Scaeuola <i>loricatus et vin-ctus stans ad aram,</i> signis in gemma maiore quatuor. opus, <i>vt edunt,</i> Pichleri.	Sarda	Maur. Com. a Bruhl	
226	Alius eiuscemodigladium <i>dextra ad- durenda tenens,</i> in anulari parua.	Sarda		
227	SCIPIONIS, <i>vt putant,</i> <i>Afri- cani maioris,</i> Imago, <i>capite ad cutem attonso,</i> <i>qualem Fuluius Vrfinus ediderat.</i>	Sarda		Fulu. Vrfinus Imag.
228	Alius, <i>alio quidem vultu, meliore opere.</i> gemma paullo minore.	Sarda	Iablonou, Princ.	
229	C. PLAVTII HYPSEI, <i>quem edunt quidem,</i> Imago.	Prasio	Imp. Rom. Aug.	Mus. Flor. T. II, t. 98, n. 2
230	CN. CORNELII LENTVII.	Sarda	Idem	Ibid. num. 4
231	L. CORNELII SVLLAE. <i>aliis quidem. nam nobis non liquere aimus.</i>	Carchedon.		
232	Alia, <i>vt putant,</i> Sullae Fausti Felicis: <i>capite iuuenili diademate insignis.</i>			
233	M. CATONIS Vticensis, <i>quae cre- ditur esse, nobis non in illam partem concedentibus,</i> Imago <i>se- nilis, calua, turpicula, ser- mosa.</i> in anulari minuta.	Hyacintho	Curia Lipf.	
234	Alia eius, <i>iam similior editis.</i>	Hyacintho	D. Wermuth	
235	Catonis Vticensis item, <i>vt putant,</i> <i>paludati signum, inscendentis in cymbam Charontis, dantis- que quadrantem, Mercurio de- ducente.</i> anulari maiuscula.	Sarda		

Num.	Argumenta.	Lapill. vocab.	Possessores.	Monum. Scriptor.
236	C. N. POMPEI MAGNI Imago. in gemma maiore. <i>sub Imagine delphin apparet. opus d.</i>	Beryllo,		
237	Alia illius eiusmodi.	quae vulgo <i>Aqua marina</i>		
238	Alia illius <i>tanquam</i> paludati. <i>ante pectus Iouis Serapidis Imago cernitur. gemma maiore. opere item d.</i>	Carchedon. Carchedon.	In Gallis vs- quam	
239	SEX. POMPEI, quae quidem edendo putabatur.	Sarda	Rex Gall.	Mariette T. 2, n. 43
240	Alia illius, <i>parum certe similis eius, quam modo indicabamus.</i>	Sarda		
241	Alia. cui tamen a fronte imaginis impressae sunt litterae, <i>nihilo certiores, quam reliquum operis genus et figura, istae: TULLIVS CIC. M. Ciceronem videlicet proditurae.</i>	Sarda		
242	Alia, iam quodammodo certior. anulari maiuscula.	Onyche	a Leney Princ. Neapoli	
243	Alia eius, <i>ut edunt quidem.</i>	ἐκτυπον v. Cameo	Ios. Iablonou. Princ.	
244	M. CICERONIS, qualis a multis intellegitur esse, Imago pulchella. in gemma anulari.	Sarda		
245	Alia illius.	Carched.	Ios. Iablonou. Princ.	
246	Alia, <i>minus bene expedita, cum figlis semibarbaris, M. T. C.</i>			
247	M. ARRII, cuius esse edunt, Imago.	Sarda		
248	Alia, <i>clara quidem et opere probo, Tiberii fortasse potius, aetate iuuenili.</i>	Sarda		
249	M. BRVTI, non satis similis illius, <i>pinguique opere, nisi fallimur, reddita Imago.</i>	Iaspide nigric.		
250	Alia illius <i>doctiore opere, in qua Bruti iam vulticulus aliquanto melior. in gemma magna altius impressa.</i>	Achate Carchedon.	Com. a Wa- ckerbarth	

Num.	Argumenta.	Lapill. vocab.	Possessores.	Monum. Scriptor.
251	M. LEPIDI. in anulari.	Sarda	Alex. Maffei	Gem. T. I, tab. 9
252	Alia illius. <i>cum lituo.</i>	Sarda		
253	L. SENECAE Imago in anulari <i>scita.</i>	Sarda	Com. a Wackerbarth	
254	Alia illius.	Carchedon.		
255	Et alia.	Sarda		
256	HORATII FLACCI, <i>qualis edita propemodum est, cum lauri ramo, rudiuscule reddita. Po- ne cervicem littera maiuscula H cernitur.</i>	Prasio	In Britannis vsquam	
257	MARTIALIS, <i>qui quidem intel- legitur esse Bilbilitanus epi- grammatum scriptor, quoniam post cervicem litterae extant istae: MARTIALIS.</i>	Sarda	L. B. a Stofch	
258	Romani, <i>nobis quidem adhuc in- cognita, Imago pulchella. in anulari minuta.</i>	Achatony- che		
259	Alia eiusmodi.	Achaton.		
260	Alia.	Sarda		
261	Alia.	Sarda		
262	Alia iuuenilis, vt superior quoque.	Sarda		
263	Alia barbati.	Sarda		
264	Alia recalui.	Sarda	In Gallis vsqu.	
265	Alia aetatis mediae.	Sarda	Iof. Iablonou.	
266	Alia. in gemma paullo maiore.	Carchedon.	Princ.	
267	Alia eiusmodi.	Sarda	Imp. Rom.	
268	Alia, <i>fere Augusti, scita ac spe- ciofa.</i>	Sardon.	Aug.	
269	Alia, vultu recto. gemma maiu- scula.	Sarda		
270	Et alia, in gemma magna, <i>quae ferme Augusti, vergente ad se- nium vultu, esse videatur.</i>	Carchedon.		



VI. IMPP. AVGVSTARVMQVE IMAGINES
CETERA REI ROMANAE

Num.	Argumenta.	Lapill.vocab.	Possessores.	Monum. Scriptor.
271	C. IVLII CAESARIS Imago in anulari minutissima.	Sarda		
272	Alia eiusmodi.	Sarda		
273	Alia laureati et paludati. in anulari maiuscula.	Iasp. rub.		
274	Et alia.	Achatonyche	Iof. Jablonou. Princ.	
275	C. CAESARIS Octavian. AVGVSTI, ut putatur, vultu adolescentuli pulchello, Imago. opus doctum.	ἔκτυπον v. Cameo		
276	Alia iam certior, sui que, monetae sacrae argumento, similior.	Carchedon.	Imp. Rom. Aug.	Mus. Flor. T. I, t. 1, num. 1
277	Alia paludati.	Sarda	Idem	Ibid. n. 2
278	Alia. a tergo litterae apparent istae: VALERIENSES.	Amethyflo	In Britannis vsquam	
279	Alia.	Sarda	Rex Sicil.	
280	Alia, in gemma magna.	ἔκτυπον v. Cameo		
281	Et alia, in anulari.	Sarda		
282	LIVIAE AVG. Imago capite velato.	Sarda		
283	IVLIAE, ut creditur, Augusti filiae. in anulari minutissima.	Sarda	Com. Mozynski	
284	GERMANICI, ut quidem interpretantur. ante eius vultum signum militare positum est cum papaveris capite, securitatem prouinciae pacatae armis partam signans. infra persona pulcra et Ibidis signum. supra quam spicae. anulari parua, opus bellum.	Sarda	Curia Lipf.	
285	OCTAVIAE sororis Augusti.	Sarda	L. B. a Derwarth Bernas	
286	MARCELLI filii Octaviae.	Achate	Rex Gall.	Mariette T. 2,
287	Alia illius. circum litterae maiusculae, M. MARCI.	Sarda	L. B a Stofch	n. 110
			I 2	288 M.

Num.	Argumenta.	Lapill. vocab.	Possesores.	Monum. Scriptor.
288	M. ANTONII ET CLEOPATRAE, capitibus iugatis. gemma magna.	Sardon.		
289	ALEXANDRI Cleop. <i>ut aiunt</i> , Fil. capite is radiato. circum litt. FAVSTVS. nisi Apollinis Imago est.	Sarda		
290	MAECENATIS, <i>ut quidem edendo putant</i> , Imago. <i>sed alii Ciceronem esse interpretabantur, alii antea Solonem. Sed eorum, nostro certe animo, neminem, bellorum videlicet hominum, hic senis depontani vultus minime speciosus reddit.</i> in gemma maiuscula.	Tapazio	Imp. Rom. Aug.	Mus. Flor. T. I, t. 41, n. 2
291	Alia illius. <i>diffimilior oculis ac fronte.</i> inscripta litteris COAΩNOC. <i>opus fere d.</i>	Sarda		Gio. Ang. Canini Iconogr.
292	Alia. <i>oculis paruis ac mento tristior.</i>	Sarda		
293	Alia cui item adsunt litterae, COAΩNOC.	Sarda	L. B. a Derwarth	
294	TIBERII Imago <i>iuuenilis.</i> in anulari.	Sarda	Imper. Rom. Aug.	Mus. Flor. T. I, t. 4, n. 7
295	Alia illius, <i>ut putant</i> , laureati et <i>Aegide squamata armati.</i>	Sarda		
296	Alia paludati. in anulari maiuscula.	Carchedon.	Milord Walpole	
297	Alia. in gemma magna.	ἔκρυπτον v. Caméo	In Galliis vsquam	
298	TIBERII ac LIVIAE, capitibus iugatis. <i>Nobis quidem ille vultus Augusti potius videtur.</i>	Sarda		
299	TIBERII item ac LIVIAE gemma maxima.	ἔκρ. opus in Achaton.	Imper. Rom. Aug.	Mus. Flor. T. I, t. 4, n. 1
300	DRUSI fratris Tiberii Imago. in anulari maiuscula.	v. Caméo Sarda		
301	Alia illius.	Sarda		
302	ANTONIAE min. vxoris Drusi <i>pulchella</i> in anulari <i>parua</i> , <i>clypei Graecanici ritu rotunda.</i>	Sarda	D. Cook	
303	Alia illius. <i>diffimilior tamen vultu et cultu.</i>	Sarda		

Num.	Argumenta.	Lapill.vocab.	Possessores.	Monum. Scriptor.
304	Germanici Imago.	Beryllo	Fulvius Vrsinus olim	Imag. illustr.
305	Alia illius, <i>ut putant quidem.</i> gemma magna. Epitynchani, <i>aliis prodentibus,</i> opus. <i>Nam in hoc exemplo nulla litterarum vestigia.</i>	quae et aqua mar. <i>ἐκτυπον</i> v. <i>Gaméo</i>	Strozius Dux	Stofsch Gem. t. 32 Mus. Flor. T. 2, t. 9, n. 1
306	GERMANICI ET AGRIPPINAE vultibus e regione aduersis.	Carchedon.		
307	AGRIPPINAE Germanici <i>pulchella.</i> in anulari parua.	Sarda		
308	C. CAESARIS Caligulae item pulchra, laureati. <i>At nobis esse Tiberii videtur iuuenilis quidem.</i>	Sarda		
309	Alia CALIGULAE. gemma maxima.	<i>ἐκτυπον</i> v. <i>Caméo</i>		
310	IVN. CLAVDIAE vxoris Caligulae.	Achaton.	Iof. Iablouou. Princ.	
311	CAESONIAE, <i>quam putant quidem,</i> vxoris item Caligulae.	Sarda		
312	TI. CLAVDII, <i>ut edunt,</i> Imago laureata. in gemma anulari.	Sarda		
313	Alia illius eiusmodi, et AGRIPPINAE, <i>quam declarando intellegunt,</i> capitibus iugatis.	Sarda	Imp. Rom. August.	Mus. Flor. T. 2, t. 1, n. 1
314	VALERIAE MESSALINAE. <i>cultu singulari.</i>	Sarda		
315	BRITANNICI. <i>sine clamyde quidem in ara caelata palmis, et utrinque positis palmarum ramis. quare equidem Germanicum potius, non puerili sed adolescentis speciosum vultu, esse crederem. infra utrinque littera ferpe A, et Monogramma VA.</i> in anulari.	Sarda		
316	OCTAVIAE et BRITANNICI <i>quidem verisimilius interpretantur</i> Imagines e regione oppositis vultibus, <i>puerili utranque specie, feminae fere turpiculo.</i>	Sarda		

Num.	Argumenta.	Lapill. vocab.	Possessores.	Monum. Scriptor.
317	AGRIPPINAE Imago <i>spicis coronatae, velata.</i>	Sarda	Com. a Wackerbarth	
318	NERONIS iuuenilis ac <i>pulchella: nec laureata. Equidem narium ac menti malarumque indicio Augusti potius putarem.</i>	Sarda	Com. a Bellegarde	
319	Alia Neronis <i>pulcra et certa, capite radiato.</i>	Sapphiro		
320	Alia laureati, anulari maiuscula.	Carchedon.		
321	Alia eiusmodi, in anulari minutissima.	Sapphiro		
322	Et alia in maiore.	Carbunculo,		
323	Item alia, <i>si tamen est illius, neque Hadriani, Imago diligenter exscalpta e gemma magna.</i>	lo, quales <i>Granatos</i> vulgo voc.	In Britannis vsquam	
324	Alia, <i>item dubia, quoniam senilis ferme, laureati.</i>	v. <i>Caméo</i>		
325	OCTAVIAE vxoris Neronis.	Hyacintho	Imp. Rom.	Mus. Flor. T. I,
326	Alia illius. anulari vtraque, maiuscula.	Sarda Achaton.	Aug.	t. 5, num. 11
327	POPPEAE vxoris Ner.	Sarda	Imp. Rom.	Mus. Flor, T. I,
328	Alia illius <i>pulchella. litteris inscripta AET.</i>		Aug.	t. 5, n. 12
329	GALBAE Imago, <i>quam putant quidem, sed non satis respondet ad eius lineamenta certa vultus, chlamydati super lorica tristior.</i>	Sarda		
330	Alia Galbae iam certior.	Sarda		
331	Alia, gemma maiore.	Beryllo		
332	Et alia, gemma maxima,	<i>ἐκτροπον</i>		
333	OTHONIS chlamydati laureata. in anulari parua.	v. <i>Caméo</i> Beryllo	Com. a Vitzthum	
334	Alia.	Hyacintho		
335	Alia.	Sarda		
336	Alia <i>Troianorum fere ritu galeata. vt poeta noster, Et habent redimicula mitrae: Iuuenalis autem, Pathici gestamen Othonis. Infra, ne dubites, elementa ista,</i>	Sarda		

Num.	Argumenta.	Lapill.vocab.	Possessores.	Monum. Scriptor.
	OTO. <i>Hunc hominem si audias, non satis respondent pulchella alioqui vultus lineamenta.</i>			
337	Alia illius, iam similiar.	Sarda		
338	Alia.	Sarda		
339	Alia.	Sarda		
340	Alia altius exsculpta e gemma maxima.	ἔκτροπον v. Cameo		
341	VITELLII, in gemma magna.			
342	VESPASIANI Imago pulchra, quam fascia ambit octogonum reddens, illas que obiter recentes litteras PAUL. MED. possessorem olim gemmae edituras, Paulum Mediceum.	Achaton.	Marc. Anton. Sabbatini	Maffei Gem. T. I, t. 34
343	Alia, quae illius quidem editur, singularis, vultu aduerso, nec tamen certa satis. Est enim recalui senis fronte, non tam caperata ac breui, ut Vespasianus, quam aperta potius. gemma magna.	ἔκτροπον altius e Carchedon.	Imp. Rom. Aug.	Mus. Flor. T. I, t. 6, n. 6
344	DOMITILLAE vxoris Vespasiani Imago velata.	Sarda	Com. a Wackerbarth	
345	T. VESPASIANI.	Sarda		
346	IULIAE T. filiae, qualis edi solet, in anulari parua.	Sarda		
347	DOMITIANI chlamydati et laureati Imago, in anulari maiuscula.	Amethysto		
348	Alia istiuscemodi illius, in gemma magna.	Iasp. rub.		
349	DOMITIAE LONGINAE vxoris Domitiani.			
350	NERVAE, capite nudo.	Sarda		
351	Alia illius laureata.	Sarda		
352	Alia.	Amethysto	Milord Carolus Stanhope	
353	TRAIANI.	Sarda		
354	TRAIANI et PLOTINAE conubium signis dextris innicem	Sarda	Com. a Vitzth.	

Num.	Argumenta.	Lapill. vocab.	Possessores.	Monum. Scriptor.
	<i>porrigentium togati ac mulieris stolatae duobus. quod quidem argumentum, ter aut amplius in nostris anularibus egregie sculptum, aduersus opinionem doctorum hominum probat, Romam quoque scalpendis gemmis artifices summos habuisse.</i>			
355	PLOTINAE, vxoris Traiani.	Sarda		
356	MARCIANAE, sororis Traiani.	Sarda		
357	MATIDIAE, Marcianae filiae.	Prasio		
358	HADRIANI vultu aduerso intuitibus singularis.	Iasp. rub.	Anton. Molinari Constantinopoli	
359	Alia eius, vultu, vt solet, obliquo.	Sarda		
360	Alia.	Sarda		
361	Alia, in anulari maiuscula.	Sarda		
362	Alia eius laureata, in gemma maiore.	Sarda	Rex Sicil.	
363	SABINAE, vxoris Hadriani, item in gemma maiore.	Sarda		
364	Alia, <i>quam edunt</i> , illius: vtrinque litterae leguntur ANTIOXIA.	Sarda		
365	Alia.			
366	ANTINOI.	Sapphiro		
367	Alia illius.	Sarda		
368	Alia.	Sarda	Ios. Iablonou. Princ.	
369	Alia. <i>recens Constantini Romae opus</i> , inscriptum litteris.	Sarda		
307	Alia chlamydati. gemmis istae maioribus.	Amethysto		
371	Alia plenior, <i>singulari chlamydis cultu</i> , in anulari.	Achaton.	Deunius Dux	
372	Alia eiusmodi, gemma paullo maiore.	Sarda	Com. Maur. a Bruhl	
373	AELII VERI, in anulari minuta.	Sarda		
374	Alia illius, <i>quam alii Pertinacis esse edendo intellegebant.</i>	Sapphiro	Rex Gall.	Mariette T. 2, n. 77
375	ANTONINI PIL.	Sarda		
376	Alia illius.	Carchedon.		

Num.	Argumenta.	Lapill.vocab.	Possessores.	Monum. Scriptor.
377	Et alia. <i>dubia tamen lineamentis vultus.</i>	Sarda		
378	Alia loricati ac paludati, in gemma magna.	Amethysto		
379	FAUSTINAE maioris Imago <i>scita ac pulchella.</i>	Sarda	Com. a Sternberg	
380	Alia illius.	Sarda		
381	Alia. infra sunt litterae maiusculae istae, SYRA.	Sarda	Imp. Rom. Aug.	Mus. Flor. T. II, t. 12, n. 4
382	Alia.	Sarda		
383	Alia. <i>Dianae ferme ritu cum pharetra.</i>	Sarda	Imp. Rom. Aug.	
384	M. ANTONINVS. in parua anulari Aepoliani opus, quod minutissimis litteris editur, scitissimum. item fabrorum Latii bonorum exemplo.	Vitro Obsid. ant.	L. B. a Stofsch	
385	Alia illius in gemma magna.	Crytallo		
386	Alia e gemma maxima probe excalpta.	Ἐκτυπον v. Caméo		
387	FAUSTINAE minoris vxoris M. Ant.	Sarda		
388	Alia illius.	Sarda		
389	Et alia.	Sarda		
390	Alia. <i>cultu quidem diuersae quodammodo, ac vultu.</i>	Iasp. rub.		
391	Alia, <i>si quidem est illius, quam alis expansis aquila pro pauone, consecrationis indicium, portat.</i>	Sarda		
392	ANNIVS VERVS M. Antonini filii Imago.	Ἐκτυπον opus		
393	Alia illius, et e regione vultibus aduersis COMMODI Imagines chlamydatae. e gemma magna.	Ἐκτυπον item v. Caméo		
394	L. VERI Imago. anulari maiuscula.	Sarda	Rex Gall.	Mariette T. 2, n. 72
395	Alia eiusmodi illius.	Iaspide		
396	Alia chlamydati.	Sarda	Imp. R. Aug. del Carpis	Mus. Flor. T. I, t. 15, n. 1
397	Et alia talis.	Achate		
398	Alia e gemma maxima.	Ἐκτ. v. Caméo	March.	Mus. G. T. J, n. 45
	<i>Daß. Vniu. Scrin. Milliar. II.</i>		K	399 LV

Num.	Argumenta.	Lapill. vocab.	Possesores.	Monum. Scriptor.
399	LVCILLAE. in anulari.	Sarda		
400	Alia illius eiusmodi.	Iasp. rub.		
401	Alia.	Sarda	Com. a Wackerbarth	
402	Alia.	Sarda		
403	Alia. <i>altius excelsa ex anulari maiuscula.</i>	ἐκτ. Carch. v. Cameo	D. Bianconi Confil.	
404	COMMODI Imago iuuenilis, nec barbati. e gemma maxima.	ἐκτυτον item		
405	Alia barbati.	Amethysto	March. Capponi Romae	
406	Alia eiusmodi illius.	Sarda	Romae vs-	
407	Alia <i>pelle leonis Herculis ritu cuta, eius videlicet, qui Herculem se Romanum ferret, gemma maiuscula.</i>	ἐκτυπον Achaton.	quam Iof. Iablonou. Princ.	
408	Alia in gemma magna. <i>opus d.</i>	Prasio	Rex Sicil.	
409	Alia illius alte excisa e gemma maxima.	ἐκτυπον v. Cameo		
410	DIDII IULIANI et MALLIAE SCANT. capitibus iugatis.	Cameo	Iof. Iablonou. Princ.	
411	DIDIAE CLARAE Iul. Fil.	Sarda		
412	PESCENNI NIGRI laureata.	Sarda		
413	CLODII ALBINI.	Carched.		
414	SEPTIMII SEVERI.	Sarda		
415	Alia illius laureati paludata.	Carchedon.		
416	Alia.	Sarda		
417	Alia. anulari paullo maiore.	Amethysto	Marc. Anton.	Borioni Coll. t. 31
418	Et alia e gemma maxima altius excelsa.	ἐκτυπον	Sabbatini	
419	IULIAE PIAE.	Sarda		
420	CARACALLAE iuuenilis.	Sarda		
421	Alia illius.	Sarda		
422	Alia paludati.	Sarda		
423	Alia barbati.	Sarda		
424	Alia.	Iaspide		
425	GETAE Imago chlamydati.	Sarda	Rex Sicil.	
426	ELAGABALI.	Achaton.	L. B. a Stofsch	
427	ALEXANDRI SEVERI, in gemma maiore. opus probum.	Achaton.		
428	IULIAE MAMMAEAE matris Alex.	Sarda		

Num.	Argumenta.	Lapill. vocab.	Possesores.	Monum. Scriptor.
429	SAL. BARBIAE ORBIANAE vxoris Alex.	Caméo		
430	IVL. MAXIMINI.	Beryllo		
431	PAVLINI vxoris Maximini.	Achaton.		
432	GORDIANI AFRICANI Mai.	Carchedon.	L. B. a Stofsch	
433	GORDIANAE AFR. Minoris.	Sarda	Iof. Iablonou.	
434	BALBINI.	Sarda	Princ.	
435	GORDIANI PII, in anulari mi- nuta.	Sarda		
436	Alia illius.	Sarda	Imp. Rom.	Mus. Flor. T. I,
437	TRANQVILLINAE vxoris Gord.	Sarda	Aug.	t. 23
438	BALBINI, PVPIENI et GOR- DIANI PII Imagines.	Sarda		
439	Aliae eorum aliter paullo dispo- sita. anulari maiuscula.	Carchedon.		
440	Aliae eorum, item maiuscula.	Carchedon.		
441	Aliae. circum sunt siglae N. B. V. A.	Sarda		
442	PHILIPPI patris, et PHILIPPI minoris, et OTACILIAE SE- VERAE, sic dispositis vultibus, Imagines.	Carchedon.		
443	VOLVSIANI.	Sarda		
444	Alia illius.	Sarda		
445	POSTVMI, capite radiato.	Sarda		
446	IVLIANI, quem Apostatam vul- go vocant.	Amethysto		
447	PROBI et vxoris, capitibus iuga- tis, clypeo caelato leonum duo- rum signis, Imago haud inf- ebre sculpta,	Sarda		



VII RES MILITARIS ALIIQVE RITVS ROM.
MONSTRA ET MYTHOLOG. RESIDVA.

Num.	Argumenta.	Lapill. vocab.	Posseſſores.	Monum. Scriptor.
448	<i>S P E I</i> diuæ ſignum <i>peplo ut multiciis velatae pulchellum. In manu eſſe plane ſos loti videtur. ab humeris infularum fasciæ deſtuunt, prorsus ut noſtrorum in aeneo ſigno Fortunæ is cultus adest.</i>	Sarda	Com. a Vitzth.	
449	<i>NAVIS TURRITAE</i> puppis adiuncta ad ſigna loricae magnæ et cypæi: <i>quod quidem terreſtris militiæ ſociandæ cum re nauali ſymbolon eſt.</i>	Sarda	Muſei quondam Electoral.	Muſ. Flor. T. 2, t. 50, n. 5
450	<i>Navis roſtratae ac teſtæ, ſiue triremem dixeris, ſignum. apparent armati in ea, et ſigna militaria. ſupra litteræ ſcriptæ ſunt I. S. A. L.</i>			
451	<i>Alia triremis ferme conſularis, cum ſignis militariſus, atque vna eſt prunæ fere vatillum, quo verbo id ſignat Horatius, ferendo ante conſulem igni ſacro paratum.</i>	Sarda	Curia Lipſ.	
452	<i>Pugna equeſtris, ſignis armatorum hominum et equorum in gemma maxima plurimis. opus non infabre omnino extuſum, ſed fere recens. quid enim attinebat equitum pleroſque non infeſtis, ut in pugna conuenit, contis, neque retro conuerſa cuspide, quod facere fugientes oportet, ſed in aëra eleuatas haſtas aui- busque minaces facere? Noſtro</i>	Sardon.	Rex Gall.	Mariette T. I, t. 107

quidem

Num.	Argumenta.	Lapill. vocab.	Possessores.	Monum. Scriptor.
	<i>quidem animo non sic opera Graecorum delirant.</i>			
453	Armati duo, vulneratum specie heroa ampliore humeris sustinentes. Ille maior ac medius clypeo est Graecanico caelato signis Gryphi ceruam oppressam frangentis.	Sardon.	Eques Obdam	
454	MARTIS chlamydati, hastam que et galeam tenentis, signum in anulari. sive ille, ut in nostris, Quirinus est.	Achaton.	D. Nixdorff	
455	Aliud eiusmodi.	Sarda	Com. Mo-	
456	FORTVNAE signum, sive Pacis est Copiae cornu, in quo vomer, tenentis: dextram porrigit pro-cumbenti in genua velut provin-ciae mitra Phrygia ornatae. Da-ciam esse putant.	Sarda	Szynski Borioni	Coll ant. t. 71
457	CIRCENSES quadrigis decurrentibus factionum, spina circi appa-rente signorum plenissima. Ita in anulari parua, opus probum.	Sarda		Marci Velferi Rer. Aug. Vindel. Monum. p. 243 Comm. litt. Lips. T. I, pag. 327, 328
458	Circenses alii quadrigis factio-num quatuor frequentes, cum venatione leonum, ursorum, luporum, struthiocameli, cetera. In medio navis magnae specie cum ornamentis suis spina est. item in anulari signis hominum et equorum et ferarum amplius XXVII.	Sarda		
459	Mulier virum nudum amplexa tanquam desicientem vulneribus. Capanea fortasse dixeris, quem Euadne sustineat humandum. Prope arbor est. opus doctum.	Sarda	Borioni	Coll. ant. t. 71
460	Armatus Graecorum ritu, alium armatum vulneribus confectum humero portans.	Sarda		Maffei Gem. T 4, t. 40

Num.	Argumenta	Lapill.vocab.	Possessores.	Monum. Scriptor.
461	Faber marmorarius in codice affidens ad amphoram caelata in gentem, quam ferramentis appositis exsculpere videtur.	Caméo	Romae vsq.	
462	Alius eodem argumento. gemma anulari	Sarda	Romae vsquam	
463	VENERIS fabri more cor humanum incudi impositum tundentis signum.	Sardon.	Chr. Lipsiae	Conf. sup. Parte I, num. 93, 94
464	PUGILIS fere, praemio in mensa apposito, caestum dextra vibrantis, status. opus doctum.	Hyacintho	Apostoli Zeni quondam	Borioni Coll. ant. t. 75
465	LVCTATORIS fere victoris cum corolla et palma abeuntis signum. opere item probo.	Achaton.	Com. a Wackerbarth	
466	Alius PENTATHLAE διακοβόλου status cum disco.	Carhedon.		
467	VICTORIAE cum palma in bigis.	Sarda	Curia Lipf.	
468	AMOR fere cum palma in bigis. anulari minutissima.	Sarda	Chr. Lipsiae	
469	TVCIAE, ut volunt, Vestalis. siue ea Hebe est cymbion nectaris plenum Iunoni portans.	Heliotrop.	Causeus	Gem. t. 112
470	Alia hoc argumento. in minore paullo et anulari gemma.	Achaton.		
471	PANCRATIATAE fere chlamydati ritu Hetrusco signum.	Sarda	Com. a Wackerbarth	
472	Alius rhenonem fere induti pastoris, ut reor, status. ante eum litterae maiusculae CIMB. an Cimber suo sibi nationis habitu, notatione, ut solebant, cognominis?	Sarda	Curia Lipf.	
473	Alius incuruus aetate iam certe pastor in baculum inclinatus, cum ouicula pascente.	Carhedon.	D. a Vieth Conf.	
474	Alius eiusmodi. anulari minusc.	Sarda	Com. a Vitzth.	
475	Et alius, etiam minore.	Achaton.	Idem	
476	CAPRARII rhenonem induti cum capella vitem rodente signum.	Sarda	Chr. Lipsiae	

Num.	Argumenta.	Lapill. vocab.	Possessores.	Monum. Scriptor.
477	ARATORIS bigas boum ante aratrum stimulo agentis signum pulcrum.	Sarda	L. B. a Globig	
478	AMORIS parui anulo nuptiali incumbentis signum, captantis que cauda musculum. Intra orbem anuli Medusae fere persona, vtrinque papilionis ad palam anuli adrepunt duo. Symbolon connubii scitissimum.	Sarda	Curia Lips.	Causei Gem. t. 188
479	LEONIS gradientis signum pulcrum.	Iaspide	Odescal. Dux	Mus. T. 2, t. 64
480	Aliud leonis captantis praedam.	Amethysto		
481	Alius captam fractam que canis prostrati vnguibus tenens, aduerso intuentibus risu.	Achaton.		
482	Alius gradiens.	Sarda		
483	Alius equum repugnantem frangens. in gemma maiore. Auli, ut ferunt, opus.	Iasp. vir.	Milord Megham.	
484	LEAENAE inhiantis praedae signum. in anulari parua.	Prasio		
485	GRYPHI gradientis signum.	Onyche	Com. a Vitzth.	
486	EQUI concitatissimo cursu, vectore deiecto, signum.	Sardon.	Idem	
487	Alius currentis.	Sarda	Idem	
488	Alius Circensis victoris puleri ac fessi signum, hordeum illius pascentis ex argenteo catino humi apposito. praemium numorum adest in amphora sessili columellae credita. in anulari parua.	Sarda	Chr. Lipsiae	
489	APRI, quem canicula tenet, signum.	Sarda		
490	SCROPAE sedentis.	Onyche	Com. Mo-	
491	BOVIS fere Nilotici signum pulchellum.	Sarda	szynski	
492	Aliud bouis pugnam fere meditantis.	Achaton.	Com. a Vitzthum	
493	Aliud procumbentis inter sacra.	Sarda		
494	Aliud, non valde probo opere, non frustra quidem sententia, nisi no-	Sardonyche	Milord Carlisle	Stofsch Gem. t. 111

Num.	Argumenta.	Lapill.vocab.	Posseffores.	Monum. Scriptor.
	<i>men adscriptum nobilitaret Apollonidis.</i>			
495	BOVIS foetae lactantis que cum vitulo signum.	Achatonyche	olim Wichmanus, nunc	
496	Aliud eiuscemodi.	Sarda	D. Vermuth	
497	Et aliud.	Achaton.	Com. Mo-	
498	CANICVLAE duae prensantes leporem, quem tuetur aquila propugnans e rupe.	Sarda	Szynski	
499	CANIS praedam tenentis signum.	Sardon.		
500	Aliud os rodentis.	Prasio		
501	Aliud sedentis cum loro.	Iasp. vir.	Com. a Vitz-	
502	Aliud eurrentis.	Carbunculo	thum	
503	CAPRICORNI coelestis signum.	v. Ru.		
504	AQVILAE Iouis protome.	Iasp. rub.		
505	Alia eiusmodi, Scylacis, litterarum minutissimarum indicio, opus. quales item in anularibus nostris scitissime sculptae.	Sarda Sarda		
506	Aquilae columnam tenentis signum. supra est Solis astrum: infra Lunae. in maiore gemma.	Achatonyche		
507	Aquilae Vicilini fere Iouis sceptrum tenentis et lauream. Ad-ditae sunt litterae, 10 et siglae D.	Onyche	Chr. Lipsiae	
508	Aliud aquilae cum fulmine.	Sarda	Com. a Vitz-	
509	Aliud fulmen tenentis et lauream. gemma maiore.	Sarda	thum	
510	Aliud palmam tenentis et lauream.	Carched.		
511	Aliud, signis militaribus vtrique appositis. et supra lunae ac stellarum astris.	Carchedon.		
512	Aliud in ara coronata palmam tenentis et lauream. Vtrique signa militaria posita.	Sarda		
513	Aliud praedam captam lepuseulum lacerantis in ara coronata. gemellam eius e nostris anularibus onychem nuper publicauimus.	Sarda	D. a Vieth. Confil.	Dact. vniu. Scrin. mill. prim. pag. 106
				514 Aliud

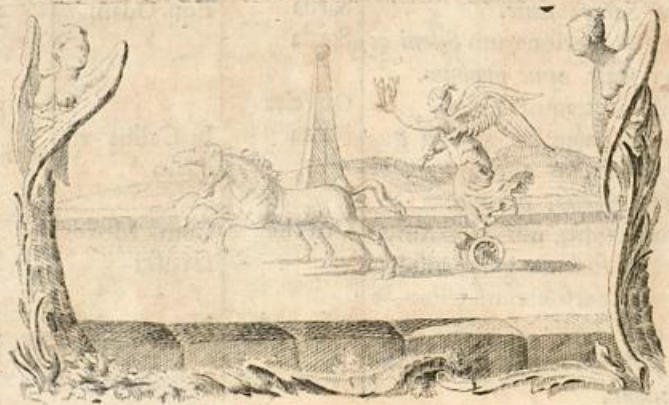
Num.	Argumenta.	Lapill. vocab.	Possessores.	Monum. Scriptor.
514	Aliud in aëre cum praeda pendentis.	Sarda		
515	PSITTACI signum.	Sarda		
516	Aliud, siue illud corui Apollinis est. in anulari minutissima.	Sardon.	Com. a Vitzthum	
517	ANSERES duo. item in minutissima.	Achaton.	Curia Lipf.	
518	Gallus gallinaceus gallinam pre-mens.	Sarda		
519	MVSCVLVS in cortina Apollinis Sminthei sedens, panem que arrodens. In libo panis plane apparet illud crucis figura, quo pertinet in Moreto, Format opus palmis que suum dilatat in orbem, Et notat impressis aequo discrimine quadris. unde frangendo his sulcis pane quadrae fierent. Inde est Iunii Iuuenalis, aliena viuere quadra. et apud Martialem, Quadra placentae. Lebe-ti vero tripodos delphinorum signa supposita, quoniam delphines item debentur Apollini, quas Campas marinas Martialis dicit.	Iasp. minia	Chr. Lipsiae	Begerus Thef. Brandenb. Vol. 3, p. 211
520	PSITTACI duo, quorum alter in modio, alter in ara sedet. In medio caduceus.	Achaton.	Idem	
521	MODIVS frumenti, spicis ex eo prominentibus, quem hinc gallus gallinaceus spectat, inde Copiae cornu vomere coronatum. quod elegans symbolon abundantiam docet animi magnitudine ac vigilantia laboris que constantia parandam esse.	Sarda	Idem	
522	Delphini signum.	Sarda		
523	Aliud.	Sarda		
524	CAMMARI, quale saepe in anularibus habetur.	Iasp. minia	Chr. Lipsiae	
525	SCORPIONIS. supra Lunae astrum. Circa litterae propemodum.	Iasp. rub.		

Num.	Argumenta.	Lapill. vocab.	Possessores.	Monum. Scriptor.
	dum istae, τ π ω ε υ ε μ ε in gemma maiuscula.			
526	Scorpiones duo: intra quos lupi protome. hinc Solis et Lunae a- stra: inde columbae species. am- bit ea draco squamatus caudam mordicus trahens. opus rude. gemma magna.	Achate	Museum Bo- naroti	Gorii Gem. astrif. tab. 140
527	APICVLAE signum spicis orna- tae. industriae simbolo.	Amethysto	Stroz. Dux	
528	HIPPOCAMPI ac DELPHINI, quos interuenit tridens Neptuni. affabre scalpta.			
529	IBIDIS signum. in anulari minuta.	Sarda		
530	FALLADIS fere, aut Imperatoris Probi fortassis, Imago non opti- me reddita. opus d.	Sarda	Curia Lipf.	
531	GRYLLVS Sileni e persona, ac fe- re struthiocameli collo, cum vul- tu mulierculae conflatus.	Achaton.		
532	Alius e Sileni rursus persona, siue Socratis esse dixeris, equi que capite et gallo gallinaceo. lau- ream fert, et caduceum, dedu- cente Struthiocamelo.	Heliotrop.	Curia Lipf.	
533	Alius e gallo gallinaceo et capite equi.	Sarda		
534	Alius propemodum similis, cum Si- leni persona, insidente Amore.	Iasp. rub.	Curia Lipf.	
535	Alius e persona Sileni in colla ca- put que equi assurgens, sedens- que deinceps in aquila leporem rumpente. terga galli gallina- cei sunt Copiae cornu exornata. deductor praecedat asinus paruus in pedes posteriores erectus.	Iaspide rub.	Curia Lipf.	
536	Alius illius superioris propemo- dum similis, nisi quod terga a- rietis capite adornata Amorem paruum cum scutica vectorem	Sarda		

inequi-

Num.	Argumenta.	Lapill.vocab.	Possessores.	Monum. Scriptor.
	<i>inequitantem ferunt. arietis ab ore scorpius pendet cauda deprehensus extrema. Barba Sileni prominens in ibidis colla caput que exit, cuius rostra serpentem repugnantem in colla tenent. In hoc ibidis capite stat asellus in equum grylli caput pugnans. ista opere sat probo.</i>			
537	PERSONARVM symplegma numero sex.	Sarda adusta	Com. a Wackerbarth	
538	PERSONA comica seruuli singularis. in anulari minutissima. opus doctum valde que probum.	Achaton. emendatiss.	PRINC. REG. ELECT. SAX.	
539	Personae comicae muliercularum ac seruulorum singulares quatuor, dispositae trientium nodosorum in aere ritu. In medio litteris maiusculis inscriptum legitur, HELENA.			
540	Persona affabre sculpta ferme Sileni. Circum litterae istae: Q. VERANI. SVAVIS. quod signat casu secundo eum, qui hoc olim anulo ad signandum usus est, Quintum Veranium Suauem.	Heliotrop.	Imper. Rom. Aug.	Mus. Flor. T. 2, t. 13, num. 4
541	Alia mulierculae comica.	Onyche		
542	Alia fere Satyri senis.	Sarda	Equ. Odam	
543	Symplegma personarum Sileni ac Satyri senis. opus probum.	Sarda		
544	Alia Sileni et aquilae.	Onyche		
545	Mulieris galeatae Imago. in galeae fronte et a tergo Sileni quaedam species. opus d.	Sarda	In Galliis vsquam	
546	Alia ferme eiufin. nisi quod Amor paruus in summa galea infidet. Symplegma personarum trium. e	Onyche	Com. Mofzynski	
547	vertice proboscis elephantis exit, quae palmam tenet. infra fistula cernitur.	Iasp. rub.	Idem	

Num.	Argumenta.	Lapill. vocab.	Possessores.	Monum. Scriptor.
548	Aliud eiusmodi e Sileni et Liberi Liberaeque personis conflatum.	Sarda		
549	Mulieris Imago <i>persona duplici, senis fere philosophi, et larua offesa mortui, ornata.</i>	Sarda		
550	AMPHORAE DIOTAE cum operculo caelatae signum pulcrum. in anulari minutissima.	Onyche	Com. a Vitzth.	
551	VAS aliud <i>magnum, vrcei vel praefericuli ritu.</i>	Iaspide.		
552	DIOTA alia.	Sarda		
553	Et alia illius simillima.	Sarda		
544	Vrceus fere <i>magnus cum siphone</i>	Carchedon.		
555	Vas aliud <i>magnum praeclare caelatum quadrigis agitatoris Circensis.</i>	Onyche		
556	Aliud propemodum tale.	Sarda		
557	Et aliud. anulari parua.	Sarda		
558	Aliud diotae ritu. item caelatum.	Sarda		
559	Aliud eiusmodi. gemma paullo mai.	Iaspide		
560	Aliud egregium bigis Victoriae caelatum. Operculum pulcro Sphingis adornatum signo.	Sarda		
561	CALATHVS fere Canephorae ornator, fructu hortorum pomisque arborum refertus. Circum siglae sunt ferme istae B. S. I.	Sarda		



Explication succinote des Sujets

selon les nombres indiqués ci-dessus, pour la commodité de ceux, qui aimeront mieux se servir de cet Abregé, que du Commentaire en Latin.

PREMIERE PARTIE

de ce second Millier. Sujets de la Fable & des Divinités payennes.

- | | |
|---|--|
| N. 1 Saturne. | N. 107 - 113. Statués de Neptune & Sujets qui le concernent. |
| 2 - 6 Tête et Statués & quelques bustes de Jupiter. | 114 - 130. Bustes et Statués de Mercure avec ses Symboles. |
| 7 - 12. Jupiter avec Minerve et avec Leda. | 131, 132. Education & culte de Bacchus enfant. |
| 13 - 15. Ganymedes. | 133 - 142. Bustes & Statués de Bacchus en différentes attitudes. |
| 16. Hebe. | 143 - 184. Diverses Bacchanales de Bacchus, de Silenus, des Faunes & de femmes Bacchantes. |
| 17. Aigle de Iupiter. | 185 - 187. Centaures. |
| 18. Io avec Argus. | 188 - 192. Pan, Vertumnus, Priapus. |
| 19. Pluton. | 193 - 198. Symboles de Bacchus. |
| 20. Cerbere. | 199 - 229. Têtes, Bustes, Statués & differens faits d'Hercule. |
| 21 - 24. Cybele. | 230 - 237. Bustes & Statués d'Omphale. |
| 25 - 35. Differentes têtes & bustes & Statués de Pallas. | 238. Statuë d'Hebe femme d'Hercule deifié. |
| 36 - 50. Bustes & Statués d'Apollon. | 239 - 242. Bustes d'Esculape. |
| 51 - 53. Marfyas. | 243 - 251. Statuë d'Esculape & de Hygea deesse de la Santé. |
| 54 - 59. Autres Sujets appartenants à Apollon. | 252. Priape. |
| 60, 61. Pegase. | 253 - 260. Le bon Succès, la bonne Foi, Vertumne, Aurore, &c. |
| 62 - 70. Statués & Bustes de Diane. | 261 - 265, 282. Nemesis ou Rhamnusia. |
| 71 - 72. Vulcain en compagnie de Venus. | |
| 73 - 96 Statués & Bustes de Venus en différentes attitudes. | |
| 97, 98. Adonis. | |
| 99 - 102. Statués de Mars. | |
| 103 - 106. Bustes, Statués & Symboles de Ceres. | |

- | | |
|--|--|
| <p>N. 266, 267. La Paix.
 268 - 275. La Fortune.
 274, 276 - 281, 283 - 287. Bustes
 et Statuës de Victoires en différentes
 attitudes.
 288 - 303. Bustes & Statuës des Muses
 & des trois Graces.
 306. Castor & Pollux, fils de Jupiter
 & de Leda.
 307 - 311. Buste & Statuës de la deesse
 Roma.
 312, 313. Bustes d'Antiochie & d'A-
 frique.</p> | <p>N. 314 - 354. Cupidons, differens A-
 mours & Psyche.
 354 - 400. Isis, Serapis, Harpocrates,
 & autres Divinités des Egyptiens &
 leurs Symboles.
 401 - 410. Sirenes, Harpyes, Sphinges
 & autres monstres.

 Representation de quelques sacri-
 fices.
 411 - 439. Sacrifices à Vertumnus, à la
 Santé, à Bacchus, &c.</p> |
|--|--|

SECONDE PARTIE
Sujets historiques.

I. Faits tirés de l'Iliade d'Homere.

- | | |
|--|--|
| <p>N. 1, 2. Tête de Priamus coëffé à la ma-
 niere des Troiens.
 3, 4. Tête de Paris.
 4, 6. Faits d'Hector.
 7, 8. Achilles aprenant de Chiron à jou-
 èr du Lut.
 9. Fait de Menelaus.
 10 - 22. Statuës d'Achilles le jouëur du
 Lut, & autres faits d'Achilles.
 23, 24. Pyrrhus fils d'Achilles.
 25 - 32. Faits de Diomedes.
 33 - 38, 40 - 44. Differens faits d'V-
 lysses.
 45. Nauficaa.
 46, 47. Laocoon.
 48, 39. Aeneas, qui emporte son pere.
 50, 51. Diomedes.
 52. Polyxene.
 53. Aiax.</p> | <p>II. Heros, Rois, Reines de la
 Grece.
 N. 54 57. Differens heros de la Grece.
 58, 59. Promethée.
 60, 61. Pandore.
 62 - 64. Iafon.
 65. Hyacinthe.
 66. Bellerophon.
 67 - 70. Perlee.
 71 - 78. Minotaurus, Dedale, Icarus.
 80. Meleagre.
 83 - 85. Sphinx et Oedipus.
 86 - 88. Cadmus.
 89 - 96. Leander & Hero.
 97. Zetus & Amphion.
 98 - 100. Differentes antiquités.
 101 - 111. Othryades.
 112 - 120 Meduse.</p> |
|--|--|

III. Au-

III. Autres Rois et Reynes de la Grece.

- N. 121. Semiramis.
 122, 123. Cleopatre & Antiochus R. de Syrie.
 124. Tomyris des Scythes.
 125. Amyntas Roi des Macedoniens.
 126. Olympias mere d'Alexandre le Grand.
 127, 128. Buste d'Alexandre, & fait de ce Roi, concernant Timoclea dame prisonniere dans Thebes.
 129. Meleagre.
 130. Perles Roi des Macedoniens.
 131 - 139. Differens Ptolemées Rois d'Egypte, avec Cleopatre fille du Roi dit *Euergetes*.
 140 - 143. Cleopatre derniere Reine d'Egypte.
 144. Pergamus.
 145. Hannibal.
 146. Masaniffa.
 147. Rhoemetalces.
 148. Mithradates.
 149, 150. Byzas.
 151. Pyrrhus.
 152 - 159. Prusias & quelques autres peu connus.

III. Images des Grecs illustres par leur savoir.

- 160, 161. Homere.
 162. Hesiodé.
 163, 164. Pittacus un des sept Sages de la Grece.
 165. Epimenides.
 166. Solon.
 167. Aesclepiades.
 168 - 170. Socrate.
 171. Hippocrates.
 172 - 178. Platon.

- N. 179. Alcibiades.
 180. Aeschines.
 181. Eratosthenès.
 182. Archytas.
 183. Euripide.
 184, 185. Apulée.
 186. Antisthenes.
 187. Philemon.
 188. Aratus.
 189. Chrysippus.
 190. Lyfias.
 191 - 196. Diogene le Cynique.
 197 - 201. Quelques autres inconnus.

V. Rois Romains, hommes illustres, & Antiquités de Rome.

- 202, 203. Romulus.
 204. Numa, second Roi dans Rome.
 205, 206. Fait de Lucrece.
 207 - 211. Lucius Brutus.
 212. Fait de M. Curtius.
 213. Fait de Quinctius Cincinnatus.
 214. Quintus Varius.
 215. Ahala.
 216 - 219. Marius.
 220. Coelius Caldus.
 221, 222. Regulus.
 223. Albinus.
 224 - 226. Fait de Mucius Scaevola.
 227 - 228. Scipion.
 229. Plautius.
 230. Lentulus.
 231, 232. Sulla.
 233 - 235. Caton d'Utique.
 236 - 238. Pompée.
 239 - 243. Sextus fils de Pompée.
 244 - 246. Ciceron.
 247, 248. Marcus Arrius.
 249, 250. Marcus Brutus.
 251, 252. Lepidus.
 253 - 255. Senèque.

N 256. Ho-

- N. 256. Horace.
 257. Martial.
 258 - 270. Portraits en Bustes de quel-
 ques Romains inconnus.
- VI. Empereurs Romains, & leurs
 femmes & enfans, avec le Re-
 ste des Antiquités Romaines.
- 271 - 274. Jules Cesar.
 275 - 281. Auguste.
 282. Livie.
 283. Julie fille d'Auguste.
 284. Germanicus.
 285. Octavia soeur d'Auguste.
 286, 287. Marcellus Neveu d'Auguste.
 288. Antoine & Cleopatre.
 289. Alexandre fils de Cleopatre.
 290 - 293. Mecenas.
 294 - 297. Tibere.
 298, 299. Tibere & Livie.
 300, 301. Drusus.
 302, 303. Antonia.
 304, 305. Encore Germanicus.
 306, 307. Germanicus & Agrippina.
 308, 309. Caligula.
 310, 311. Claudia & Caesonia, fem-
 mes de Caligula.
 312, 313. Claude.
 314. Messalina femme de Claude.
 315. Britannicus.
 316. Octavia & Britannicus.
 317. Agrippina mere de Neron.
 318 - 324. Neron.
 325, 326. Octavia fille de Claude,
 femme de Neron.
 327, 328. Poppea, autre femme de
 Neron.
 329 - 332. Galba.
 333 - 340. Othon.
 341. Vitellius.
- 342, 343. Vespasian.
 344. Domitilla femme de Vespasian.
 345. Titus.
 346, Julie, fille de Titus.
 347, 348. Domitian.
 349. Domitia Longina.
 350 - 352. Nerva.
 353. Trajan.
 353. Trajan avec Plotina.
 355. Plotina.
 356, 357. Marciana & Matidia, soeur
 & niece de Trajan.
 358 - 362. Hadrian.
 363 - 365. Sabina femme de Hadrian.
 366 - 372. Antinous.
 373, 374. Aelius Verus.
 375 - 378. Antoninus Pius.
 379 - 383. Faulline la mere.
 384 - 386. Marc - Aurele.
 387 - 391. Faulline la fille, femme de
 Marc Aurele.
 392, 393. Annius Verus.
 394 - 398. Lucius Verus.
 399 - 403. Lucilia.
 404 - 409. Commodus.
 410. Didius Iulianus.
 411. Didia Clara.
 412. Pescennius.
 413. Clodius Albinus.
 414 - 418. Septimius Severus.
 419. Julia Pia.
 420 - 424. Caracalla.
 425. Geta.
 426. Heliogabale.
 427. Alexandre Severus.
 428. Mamaea, mere d'Alexandre.
 429. Barbia Orbiana, Femme d'Alexandre.
 430. Maximin.
 431. Pauline, femme de Maximin.
 432, 433. Gordiens les Africains pere
 & fils.
 434. Balbin.

- 435, 436. Gordianus Pius.
 437. Tranquillina.
 438 - 441. Balbin, Pupienus & Gordien conjointement.
 442. Les Philippes pere & fils, avec Otacilia, aussi conjointement les visages accouplés.
 443, 444. Volusien.
 445. Postume.
 446. Iulian.
 447. Probus avec sa femme.
- VII Reste d'Antiquités Romaines.
448. Statuë de la deesse de l'Esperance.
 449 - 451. Navires armés.
 452. Combat de Cavallerie.
 453 - 455. Differentes attitudes de Mars & de gens armés.
 456. Fortune.
 457, 458. Cirques avec les jeux de la courle & de la chasse.
 459, 460. Humanité envers les blessés en guerre.
 461, 462. Sculpteurs, qui sont occupés à quelques vases.
 463. Venus battant l'enclume.
- 464 - 477. Gladiateurs & autres sujets semblables.
 478. Anneau singulier avec Cupidon.
 479 - 484. Lions.
 485. Gryphes.
 486 - 488. Chevaux, qui avoient rapporté le prix aux jeux du Cirque.
 489, 490. Sangliers.
 491, 497. Taureaux & Vaches.
 498 - 502. Differentes chiens.
 503. Boucétain.
 504 - 514. Aigles.
 515 - 521. Autres differentes oiseaus, l'exception de 519, ou il y a un fouris qui ronge un gateau consacré à Apollon.
 522, 523. Delphins.
 524. Ecrevices de mer.
 525, 526. Scorpions.
 527. Mouche à miel.
 528. Cheval marin avec un Delphin & le sceptre de Neptune.
 529. Cicogne ou Ibis.
 531 - 536. Compositions artistes des parties de differentes animaux.
 537 - 549. Compositions artistes de masques pour les Bacchanales.
 550 - 561. Differentes vases artistement formés.



INDEX RER. AC VERBORVM
 QVAE EST ENVMERATIO ARGVMENTORVM
 CHILIADOS SECVNDAE IN LITTERAS DIGESTA

Ratio est numerorum eadem, quae Chiliados primae.

A.

A braxae,	I, 397 - 400	Aprorum signa,	II, 489
Achilles,	II, 5, 7, 8, 10 - 22, 44, 85	Apuleius,	II, 184, 185
Adonis,	I, 95, 97, 98	Aquila Iouis armiger,	I, 17. II, 504 - 514
Aegipanes,	I, 169, 177, 179, 188	Ara Bacchi,	I, 198
Aelius Verus,	II, 373, 374	Arator,	II, 98
Aeneas,	II, 48, 49	Aratoris signum,	II, 477
Aequitas dea,	I, 263, 264	Aratus,	II, 188
Aeschines,	II, 180	Archytas Tarent.	II, 182
Aesculapius,	I, 239 - 243	Argus custos Ius vaccae,	I, 18
Africa,	I, 315	Ariadne,	I, 142, 161
Agrippina mai.	II, 306, 307	Aries Mercurii,	I, 128
Agrippina min.	II, 317	Armatorum signa ferre obscura,	II, 453 - 455
Alcaeus,	II, 194		459, 460
Alcibiades,	II, 179	M. Arrius,	II, 247, 248
Alexander Cleopatrae F.	II, 289	Aselepiades,	II, 167
Alexander M.	II, 127, 128	Athletarum signa,	II, 464 - 466
Alexander Priami F.	II, 2 - 4	Atilius Regulus,	II, 216, 221, 222
Alexander Seuerus,	II, 427	Augustus,	II, 275 - 281
Ammon Iupiter,	I, 2	Aurora,	I, 259, 260
Amores,	I, 314 - 352, II, 478		
Amphion cum Zeto,	II, 97	B.	
Amphorarum vasorum que diuersa specie signa,	II, 550 - 561	Bacchae,	I, 150 - 160, 163, 164, 303
Amyntas Maced. R.	II, 125	Bacchus, Bacchanalia, et quae ad ea attinent,	I, 131 - 198, 143 - 415
Andromeda,	II, 70	Balbinus,	II, 434, 438 - 441
Annius Verus,	II, 392, 393	Barbia Orbiana,	II, 429
Anteros Cupidinum alter,	I, 335	Bellerophon,	II, 66
Antinous,	366 - 372	Bonus Euentus,	I, 253
Antiochus Grypus,	II, 123	Boues fere Nilotici,	I, 395. II, 491 - 497
Antisthenes,	II, 436	Britannicus,	II, 315, 316
Antonia min.	II, 302, 303	L. Brutus,	II, 207 - 211
M. Antoninus,	II, 384 - 386	M. Brutus,	II, 249, 250
Antoninus Pius,	II, 375 - 378	Byzas,	II, 149, 150
Antonius et Cleopatra,	II, 288		
Amphis,	I, 377 - 381	C.	
Apiculae,	II, 527	Cadmus,	II, 86 - 88
Apollo,	I, 36 - 50, 54 - 59, 244, II, 519	Caduceus,	I, 130
			Cacfa.

I N D E X.

91

<p>Caesario Cleopatrae F. II, 142 Caefonia Caligulae vxor, II, 311 Caligula, II, 308, 309 Cammarorum signa, vel Sepiae, II, 524 Canicularum signa, II, 498-502 Canopus, I, 386, 387 Capricorni cael. signum, II, 503 Caracalla, II, 420 - 425 Castor et Pollux, I, 306 Cato Vitenfis, II, 233 - 235 Centauri, I, 185 - 187 Cerberus, I, 20 Ceres, I, 103 - 106 Chabriae inuentum militare, II, 19, 20, 23 Charites, I, 305 Chryfippus, II, 189 Circenfes, II, 457, 458 Cicero, II, 220, 241, 244 - 246 Cincinnatus, II, 213 Claudia, Caligulae vxor, II, 310 Claudius, II, 312, 313 Cleopatrae Aegypti RR. II, 134, 139 - 143 Cleopatra Syriae Reg. II, 122, 123 Clodius Albinus, II, 413 Coelius Caldus, II, 220 Commodus, II, 393, 404 - 409 Cornelius Lentulus, II, 230 Coruus Apollinis, I, 58, 59. II, 516 Cupido, I, 47, 314 - 352. II, 468 M. Curtius, II, 212 Cybele, I, 21-23, 312</p>	<p>Euripides, II, 183 Ephesia Diana, I, 62 - 68 Equorum signa, II, 486 - 488 Eratosthenes, II, 181 Eridanus fl. I, 258 Eros et Anteros, I, 335, 345, 346</p> <p style="text-align: center;">F.</p> <p>Fabrorum signa, II, 461, 462, 463 Fauni, I, 165 - 184 Faustina maior, II, 379 - 383 Faustina minor, II, 387 - 391 Fides, I, 254 Fortuna, I, 268 - 272, 275. II, 456</p> <p style="text-align: center;">G.</p> <p>Galba, II, 329 - 332 Gallus gallinac. Mercurii, I, 129, 331 - 333 II, 518, 521 Ganymedes, I, 13 - 15 Gemini, I, 306 Germanicus, II, 284, 304 Geta, II, 425 Gordiani Afr. II, 432, 433 Gordianus Pius, II, 435, 436, 438 - 344 Gratia, I, 305 Gryllorum ingenia, II, 531 - 536 Gryphus, I, 57, 391, II, 485</p> <p style="text-align: center;">H.</p> <p>Hadrianus, II, 358 - 362 Hammon Iupiter, I, 2 Hannibal, II, 145 Harpocrates, I, 329, 382 - 384 Harpyiae, I, 403, 404 Hebe, I, 16, 238. II, 469, 470 Hector, II, 6, 53 Heliogabalus, II, 426 Hercules, I, 176, 199 - 232 Hero cum Leandro, II, 96 Heroes incogniti, II, 54, 55, 82 Hesiodus, II, 162 Hippocampi, I, 112, 113. II, 528 Hippocrates, II, 171 Homerus, II, 160, 161 Horatius Flaccus, II, 256 Horus, I, 365 Hyacin-</p>
<p style="text-align: center;">D.</p> <p>Daedalus, I, 71. II, 72 - 76 Delphines, II, 522, 523, 528 Diana, I, 62 - 70 Diana Ephesia, I, 62 - 68 Didia Clara, II, 411 Didius Iulianus, II, 410 Diogenes Cynicus, II, 191 - 196 Diomedes, II, 25 - 32, 50, 51 Domitia Longina, II, 349 Domitianus, II, 347, 348 Domitilla Vespasiani, II, 344 Drusus frater Tiberii, II, 300, 301</p>	<p style="text-align: center;">E.</p> <p>Epimenides, II, 165 Elagabalus, II, 426</p>



Hyacinthus,	II, 65	Meleager dux Macedonum fedit. post ob. Alex.	
Hygea,	I, 243, 245 - 251, 416 - 430	M.	II, 129
	I.	Menelaus,	II, 9, 4 - 43
Iafon,	II, 62 - 64, 81	Mercurius,	I, 114 - 130
Ibides et ardeae	I, 394. II, 529	Messalina,	II, 314
Icarus,	II, 77, 78	Minerva,	I, 7, 25, 53. II, 57
Io,	I, 18	Minotaurus,	II, 71, 72
Iocus deus,	I, 339	Mithradates Ponti R.	II, 148
Ifia,	I, 355 - 364	Mitra Phrygia,	II, 1 - 4
Iulia Aug. F.	II, 283	Monstra superstitionis Aegyptiae,	I, 396
Iulia Mamaea,	II, 428	Musae,	I, 288 - 302, 401. II, 117 - 119
Iulia Pia,	II, 419	Mutius Scaeuola,	II, 224 - 226
Iulia Titi,	II, 346		N.
Iulianus,	II, 446	Nauigia,	II, 449 - 451
Iulius Caesar,	II, 271 - 274	Nausicaa,	II, 45
Iupiter,	I, 2 - 12, 398	Nemesis,	I, 261 - 265, 252
Iupiter Hammon,	I, 2	Neptunus, et quae ad eum attinent,	I, 107 - 113
	L.		II, 57, II, 528
Lacedaemonia Venus,	I, 80 - 84	Nereus,	I, 110, 111
Laocoon,	II, 46, 47	Nero,	II, 318 - 324
Larua,	I, 257	Nerua,	II, 350 - 352
Leander,	II, 89 - 96	Numa Rom. R.	II, 204
Leda,	I, 8 - 12		O.
Leones fere Nilotici,	I, 387 - 390. II, 479 - 484	Octauia Claudii F.	II, 316, 325, 326
Lepidus,	II, 251, 252	Octauia soror Aug.	II, 285
Leti symbolon,	I, 344	Oedipus,	II, 84
Liuis,	II, 282, 298, 299	Olympias Alexandri M. mater,	II, 126
Lucilla,	II, 399 - 403	Omphale,	I, 229, 230, 233, 237
Lucius Verus,	II, 394, 398	Osiris,	I, 365
Lucretia,	II, 205, 206	Otaciliae Seuerae,	II, 442
Lyferos Cupidinum tertius,	I, 344, 348	Otho,	II, 333 - 340
Lyfias,	II, 190	Othryades,	II, 53, 101 - 111
	M.		P.
Macedoniae Reges,	II, 125 - 130	Padus fl.	I, 258
Maccenas,	II, 290 - 293	Pales dea past.	I, 254
Maenades,	I, 150 - 160, 163, 164, 303	Pallas,	I, 7, 25 - 35. II, 57, 530
Marcellus sororis Aug. F.	II, 286, 287	Pandora,	II, 60, 61
Marciana soror Traiani,	II, 356	Paris,	II, 2 - 4
C. Marius,	II, 216 - 219	Pasiphae,	II, 72
Mars,	I, 102, 397. II, 454, 455	Pastorum signa,	II, 473 - 476
Marfyas,	I, 50, 53	Paulina Maximini,	II, 431
Martialis,	II, 257	Pax dea,	I, 266. II, 456
Masaniſſa,	II, 145	Pegasus,	I, 60, 61
Matidia,	II, 357	Pergamus Rex,	II, 144
Maximinus,	II, 430	Perſes Maced. R.	II, 130
Medea,	II, 79, 81	Perſeus,	II, 67 - 70
Meduſa,	II, 112 - 120	Perſonarum ingenia ſingularum ac ſymplegmata,	II, 537 - 549
Meleager,	II, 80	Peſcen-	

NOMINA SCALPTORVM
IN LITTERAS DIGESTA

Aepolianus,	II, 384	Hyder,	II, 4
Aefopus,	I, 389	Hydrus,	II, 4
Alpheus,	II, 151	Lcu.	II, 300
Ampelus,	I, 140	Pharnaces,	I, 113
Apollodotus,	I, 27	Pichler,	II, 161, 225
Apollonides,	II, 494	Plotarchus,	I, 327
Apollonius,	I, 70	Potitus,	II, 63
Aulus,	I, 26, 36	Rubio forte,	I, 275
Cimb.	II, 472	Scylax,	I, 177, II, 505
Coenus,	I, 97	Solon,	II, 31, 291, 293
Constantinus,	II, 369	Softratus,	I, 246
Dioscorides,	I, 122. II, 130	Thamyris,	I, 405
Eutyches,	I, 31	Toricellius, Florent.	II, 166

SCRIPTURAE MACHINARIAE ERRATORVM ADNOTATIO.

Egregiae quidem officinae operarum industria, quas operas adhibuimus Commentario isti pre-
lis machinarum exscribendo, ea nostram minime securorum expectationem locis nonnullis
et vocabulis reddendis fefellit. Adeo saeculi ingenium alienius a litteris veris vel tabernae et
officinae nostrae operibus referunt. Si quod igitur eorum vel festinatione vel incuria peccatum
repereris, aequo animo ac leni feres. Potiora sic, ut lubet, corrigito. Pag. 6. num. 43 lege,
scabellum lenato subest. p. 8. n. 65, quarto laterculo, *Ficoroni.* ibid. n. 75, tertio laterculo,
Achate. p. 12. n. 98, *euinctus.* p. 14. n. 17, laterculo quarto, *Caponius.* p. 24. n. 200 ver-
bum, quod excidit, sic restituito, *signum caeleste: siue Ophiuchus est, quem Serpentarium.* p. 29.
n. 265 lege, *et caduceum.* p. 31. n. 291, Hic adhibiti scripturae machinariae siglis nostris capti
opus doctum prodiderunt, quod edere nostro quidem animo *dubium* debuerant. p. 40. n. 382 lege,
quaedam Meleagridis species. p. 57. n. 130 expunge verba, *et Epiri.* Ibid. n. 134, *filiae.* p. 61
restitu num. 180. p. 68. n. 290, laterculo tertio, *Topazio.* p. 69. n. 305, *Caméo.* p. 75. n. 433.
GORDIANI. p. 78. n. 466, laterculo tertio, *Carchedon.* p. 80. n. 506, *columbam.* n. 507, *figla.*



