

Landesbibliothek Oldenburg

Digitalisierung von Drucken

**Dactyliothecae Vniversalis Signorvm Exemplis Nitidis
Redditae Chillas Sive Scrinivm Milliarivm ...**

Lippert, Philipp Daniel

Lipsiae, 1762

urn:nbn:de:gbv:45:1-560

g:3





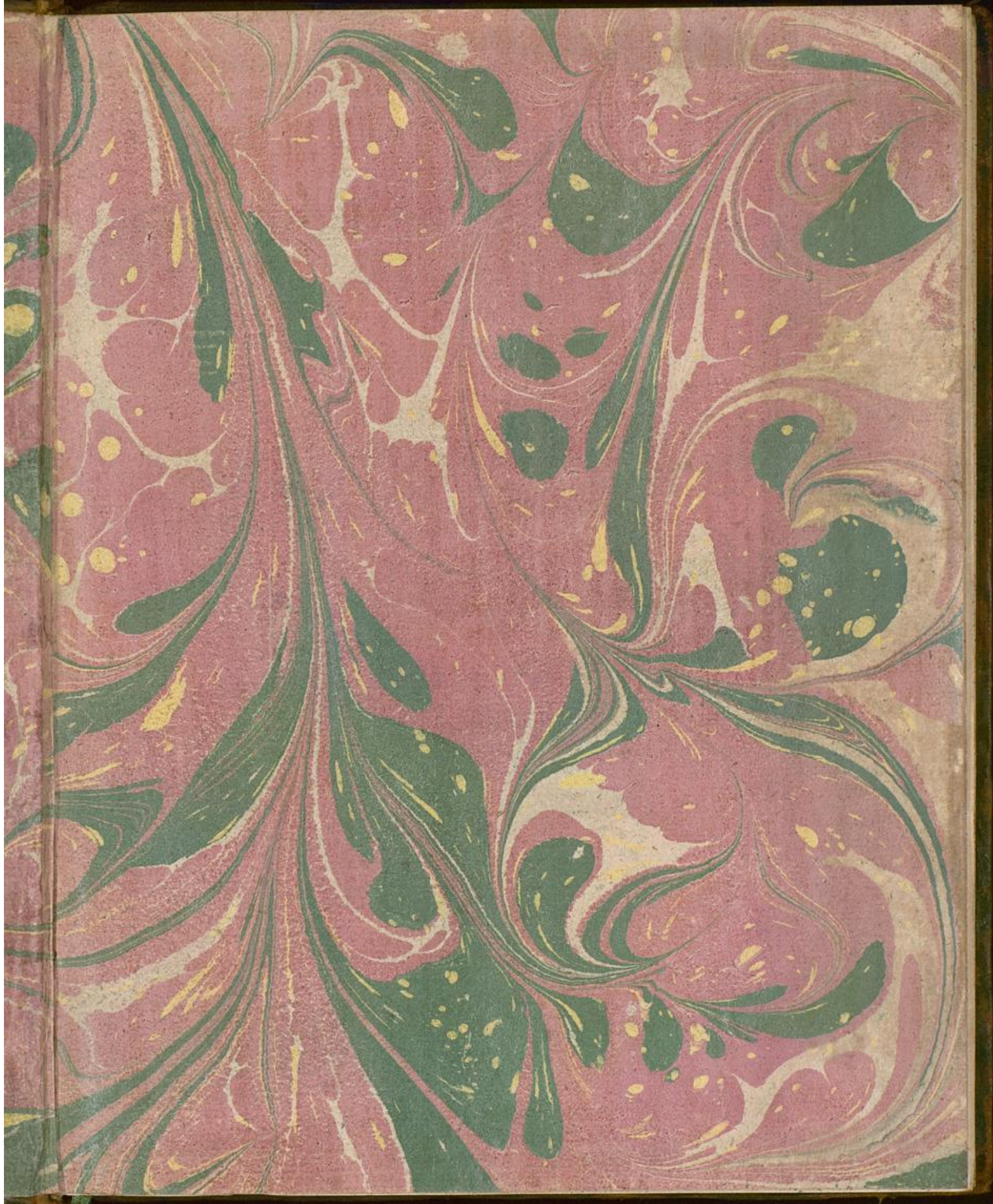
Ge VII
C7
729



Geschicht. VIII.

C. 7





Gr 25,







DACTYLIOTHECAE
V N I V E R S A L I S
SIGNORVM EXEMPLIS NITIDIS REDDITAE
CHILIAS TERTIA

S I V E
SCRINIVM MILLIARIVM TERTIVM

DELECTIS GEMMIS ANTIQVO OPERE SCALPTIS
PLERISQVE EISQVE FERE HODIE PRAEDICATIONE ET NOTITIA
MVLTORVM IN OMNI EVROPA CLARISSIMIS EXEMPLO DE
MVSEIS IN MASSA QVADAM TERREA CANDIDA
PETITO

EXPRESSIT ORDINAVIT
E D I D I T
PHILIPPVS DAN. LIPPERT
DRESD.

STILVM ACCOMMODAVIT
C. G. H^{eyne}.

L I P S I A E
EX OFFICINA BREITKOPFIA MDCCLXXII

DACTYLIOTHECAE

VNI VERSALIS

BILOGVM EXEMPLIS KNIDIS REDDITAN

CHILIAS TERTIA

217

SCRINIUM MILLIARIVM TERTIVM

EX BIBLIOTHECA
OLDENBURGENSI.

MULTORVM IN OMNI EVROPA REPERTIVIS EXEMPLIS DE

MAIUS IN MARSA CARANA TERRA CASPIDA

1717

EXCESSIT ORDINAVIT

1717

PHILIPPVS DAM LIPPERT

1717

STILVM ACCOMMODAVIT

C. G. H.

LIPSIÆ

EX OFFICINA BREITKOPFII GIGISGELXII



P R A E F A T I O

Omnibus iam laboribus, quos temporum partim calamitas, partim susceptae rei difficultas obiecerat, exhaustis, ecce tibi prodit tandem tertium Dactylithothecae milliarium, quod superioribus quidem, si ita placet, supplementi loco esse potest, neutri tamen, dilecti quidem operum et signorum, quae continet, siue artis praestantia et varietate, siue argumenti raritate et celebritate, siue denique expressionis fide ea aestimes, ullo modo inferius.

A principio quidem operis inde in votis habebam, ut apparatus hunc accessione aliqua e Museis Germaniae nostrae augere et locupletare contingeret; verum, quamvis nulli nec operae nec impensae pepercerim, vix tamen, tam inuenustus hominum, unam et alteram gemmam, eamque casu potius, quam bona cuiusquam voluntate, in manus meas incidisse fatendum est.

Ars, in qua aetatem consumsi, accuratam et diligentem cognitionem sensumque eius, quod natura pulchrum, aut quicquid ex eo imitatione expressum seu potius adumbratum est, postulat. Id si veteres assequutos, siue sequutos saltem video, si in eorum operibus pulchri natiui indolem, si iustam eurhythmiam, aptam, decentem et elegantem partium ad totum proportionem, et ipsarum inter se suauem harmoniam deprehendo, qua exprimenda Graeci inprimis felices erant, uti in obseruanda diligentes, quippe qui adeo ipsam idealem pulchritudinem, cuius in animo complicatam certe notionem habebant, adumbrare et effingere solliciti erant, idque tam scite et sollerter, ut nec natiuae simplicitati aliquid decederet, haec, inquam, si in operibus artis animaduerto, veteres probo, admiror, exosculor. Quod si facio, et recte quidem ac lubenter facio, nunquam tamen induci me patiar, ut, non sine superstitione aliqua, antiquum aliquid hoc vno statim nomine admirer, quia antiquum est, quamvis in nulla eius parte aliquid pulchri nec oculus cognoscat, nec sensus iudiciumque animi deprehendat. Omnes artes incunabula sua habuisse, et earum origines apud veteres aequae imperfectas et inchoatas tantum fuisse, necesse est, quam quidem deinceps omnes nuper modo repertas artes se habere vidimus, quas vel necessitas, vel casus, vel crassior saepe et obtusus sensus experiendo et temere tentando in lucem eduxit. Cunctas porro artes, etiam apud cultissimas gentes, diuersas et varias aetates habuisse, tam naturae quam historiae fide constat: a rudi enim et infante aetate ad vigentis et florentis robur processere; vnde, paullulum progressae, mox ad fatale illud fastigium et $\alpha\kappa\mu\eta\gamma$ peruenere; ubi quidem consistere diu eodem statu non datur, neque tamen altius ascendere licere videtur, minima vero impulsione ac rerum conuersione omnia retro feruntur, labuntur, fluunt, moxque in praecipitium ruunt. Hac itaque ratione, prout respublicae, siue diuinis siue humanis in rebus, inque institutis



et moribus maiorum, mutationem vel leuissimam subierant, labes statim inde aliqua artibus adpersa est; rursus, in melius mutatis rebus, nouus decor et splendor accessit: unde etiam antiquitatis periti, nec improbabili iudicio, e qua quodque opus aetate ad nos descenderit, pronuntiare solent. Quae quidem res in arte numaria non adeo difficilis; de sculptis vero operibus discrete et selecte certa fide iudicare velle, id vero confidentius fit, quam pro rerum humanarum conditione; quanquam vniuerse quidem, crasse et confuse fieri id satis probabiliter posse, non nego. Nam post Iuliani v. c. tempora, non facile opus probum reperias; nihilo minus tamen idoneos passim et solertes nonnullos artifices extitisse deprehendas, qui sensu veritatis et elegantiae non plane destituti fuerunt.

Itaque instituti mei & consilii in re suscepta ratio nunquam ea fuit, ut certas artium periodos statuere, inque eas, quas congesseram, gemmas serie quadam continua digerere, & suam cuique stationem assignare auderem; id quod facere nunquam ausurus fuissim, etiamsi eruditorum choro adscriptum me doctrinae singularis existimatio iure coniecturis liberius indulgendi, & dictatorio supercilio interdum, ne dubitare viderer, pronuntiandi, beasset. Quod principio mihi proposueram, hoc erat, ut voluptatis partim, partim utilitatis causa, quam e cognoscendis diuersis operum characteribus et ingeniis artificum capiebam, gemmarum undique, quae extarent, siue ectypa illa, siue protypa, opera colligerem, quantum quidem vires meae, exiguae illae et tenues, concederent. Mox, id quod ut aliter accideret, fieri non poterat, cum nonnulla antiquissimae artis diuersorum populorum monumenta in manus incidissent, dulcedine rei captus, ulterius, ut fit, progressus, inque amoenissimum campum praestigiarum quasi aliqua vi ac delusione pellectatus, noua undique sub vestigio pedum pullulante et germinante pulcherrimorum florum area, apud animum meum constitui, qua solus hactenus et ab omni aliorum communione seorsim, tanquam Epicuri aliquis deus, perfruitus eram voluptate, communicare eam cum aliis, qui eodem sensu, atque ego, ducerentur, et prodere lectissima quaeque istorum operum Dactyliotheca hac aliqua mea. Quod recte an secus fecerim, apud alios iudicium esto. Equidem id spectavi, ut intra certos fines consistere et cohibere me, neque latius & effusus vagarer, quam quidem ratio et consilium suaderet. Facile enim, si operae pretium fuisset, aliquot adhuc millia superioribus addere potuissim: quae tamen, ut eruditioni forte curiosae grata, ita artis, quam vnice fere in oculis habebam, cognitioni parum inferuentia, ad eius quidem illustrationem et inter nostros homines emendationem nullo modo facere potuissent.

Cum primum in hanc rem descenderem, difficilem sane illam, id quod non ignorabam, et aleae plenam, multi, qui sibi sapere videbantur, cum operis vastitatem et difficultatem, quippe quod multos annos, ingentes pro facultate mea sumtus, exigeret, dum ipse iam decliniori aetati propior, re familiari attrita et accisa, ad illud accedebam, cum haec, inquam, considerarent, male de successu se ominari non dissimulabant. Accedebat praeconcepta et leuis multorum opinio, non nisi ab Italis hominibus, solis ad haec natis ingeniis, tra-

ctari

Etari haec posse et debere. Verum, uti rerum humanarum, maxima quidem ex parte, successus, si accuratius rem inspicias, non tam e consilii intelligentia aut prudentiae subtilitate, quam e moribus et ingenio hominum, siue ardentiore seu frigidiore, pendet, ut, si ingenti alicuius rei, quam bonorum in censu ponis, cupiditate incensus sis, si quidem constanter et pertinaciter in consilio non omnino prauo et absurdo perseueres, et quae ad spes assequendas commoda et subsidia, casu ut plurimum, sese offerunt, ea sedulo et studiose adhibeas, non facile fieri possit, ut ullo proposito et ausu excidas: sic Numen O. M. coeptis nostris fauit, curasque, sollicitudines, industriam & operam nostram ita prosperauit, ut opus nunc feliciter ad finem perductum et absolutum sit, utque me nec operae meae, nec temporis, nec, si gloriari liceat, famae poenitere debeat.

Magna difficultas principio inde oboriebatur, quod Indice haec Dactyliotheca indigebat doctè et diligenter elaborato. Cum hoc vel maxime, aut potius vnice, sequeretur, ut artibus et artificibus collectionem hanc accommodatam et utilem redderem, initio consilium ceperam, breuiarium quasi aliquod et regestum gemmarum, quotquot in ea continerentur, vernacule et gallofrancice exarare. Mox, ut solet aliorum alia esse ratio, in consilium vocatis et adhibitis amicis ac familiaribus, plerosque illud occinere audiebam, vera nomina harum rerum non nisi docta aliqua, ut loqui solent, lingua edi posse. Quorum rationibus, si non victus, at labefactatus tamen, circumspexi doctum hominem, cui conficiendum talem indicem traderem; quumque multum temporis frustra de eo sollicitus fuisset, en tibi B. Christium, virum harum litterarum fama celeberrimum, qui id reciperet. Et confecit ille sane indicem doctum utique et diligentem, sermone, quo uti solebat, paullo coactiore illo quidem, Latino tamen et puro, qui viro antiquarum litterarum studiosissimo longa consuetudine familiaris erat, utut aliis forte insolens videri poterat, adpersitque passim annotationes acutas et eruditas. Hoc stilo itaque duae Chiliades exaratae in lucem prodire. His ut tertia haec et ultima responderet, utque summa operis sibi constaret, ipsam quoque latine confici necesse erat: quanquam ut ne illa in superiorum indicum amplitudinem cresceret, inque magni voluminis modulum excurreret, resectis omnibus, quae quidem ut docti non desiderabant, ita indoctis parum suffectura erant, sedulo cauimus: possunt enim in hoc doctrinae genere multa disputari subtilius & argutius, vere fortasse atque commode, sed ad communem utilitatem parum. Sed si nos intra arctiores fines cohibuimus, fecimus hoc iure nostro, idque inprimis propterea, quia, cum in tanto artificum numero vix vnus et alter reperiatur, qui latine graeue calleat, bono cum deo apud animum constituimus, statim atque haec e manu deposuerimus, alium indicem vernacula lingua exarare, paullo aliter digestum et ordinatum. Animus nimirum est, satis ampla, et quae ad intelligentiam argumenti artisque cognitionem satis sit, expositione praemissa, apponere loca auctorum Graecorum et Romanorum, quorum magnam copiam congeessimus. Accedent his similia gemmarum exempla ex marmoribus, picturis, numis, vasis &c. Viros doctos porro laudabimus, a quibus singulorum, inter

diuerſas praecipue de eadem re ſententias, accuratioꝝ notitia peti poſſit, ita tamen, ut cuiuſque iudicio et ſenſui relictuꝝ ſit, de qualibet re ſtatuerẽ, uti lubet; quam quidem rationem nuper *Wildium, V. C.* magna cum laude ſequi vidimus.

Cum haec collectio exiguam tantum portiuꝝculam gemmarum antiqui operis contineat, quotquot quidem earum, ex infinita illa multitudine, qua Graeciam olim et Italiam cumulataꝝ fuiſſe neceſſe eſt, poſt tantas rerum conuerſiones, ad nos perueniunt, facile, vel me tacente, perſpici poteſt, largam adhuc aliis, qui ſtudium noſtrum amplecti inſtitutumque idem ſequi velint, meſſem relictaꝝ eſſe. Ars quidem plasmata et paſtas, quas vocant, conficiendi neque nunc demum nata, neque obſcura adeo et abdita eſt, ut non, quiſquis ei operam addicere velit, cognoſcere eam & addiſcere poſſit. Verum in hoc ſumma rei vertitur, ut cum ratione et conſilio conquiras et colligas, quae eſſingere velis. Neque ingenia huic rei idonea, in tanta ſollertiſſimorum et ingenioſiſſimorum hominum inter populares noſtros copia, ne quando defutura ſint, verendum eſt, modo principes et reges, inter ſtudia ſua, artium utilium et elegantium delicias et oblectamenta adoptare, aut, ſi qui alii ſunt, qui amoris horum ſtudiorum laude florere volunt, communem ſaltem hominum ſocietatem ea in re reſpicere velent, non indignum ſe rati, curam adhibere, ut aliqua ex opulentiſtis iſtis artium apparatus & muſeis, in quae conquiſita vndique et conuaſata artium et ingeniorum monumenta in cuſtodiam quaſi detrufa interdum, et ad aeternos carceres damnata latent, ut ex his, inquam, aliqua ad ciues ſuos et populares, quibus imperant, utilitas redeat; id quod non dubitamus fore ut eueniat, ſi operum et monumentorum, quae in theſauris iſtis abdita, aut certe paucorum eorumque ſaepe parum intelligentium hominum ſue uſui, ſue curae, relicta ſunt, exempla et eſtropa vulgentur, ut in artificum oculos manusque facile peruenire poſſint; quae res oportunitates & commoditates ad expoliendas artes, ingenia, mores hominum praebitura eſſet tam multas, ut ad opulentiam, ſplendorem, gloriam et claritatem regni populique inde maximae acceſſiones fieri poſſent. Ut enim nunc res ſe habent, iſtae ex communi antiquitatis naufragio ſeruatae tabulae ſi non unica, id quod tamen ſunt, at praetantiſſima ſaltem artium exempla, ad quae ſtatuariorum, pictorum, monetariorum, ſcalptorum idque genus artificum ingenia formari, fingi, acui, excoli et ornari poſſint, iſta, inquam, antiquitatis monumenta in diuitum et potentum penu intractata frigent, et e communi hominum uſu penitus ſublata ſunt. Mihi quidem nulla res gratior accidere poſſit, quam ſi plures exſurgere videam, qui idem mecum ſpatium decurrere, meamque rationem dignam iudicare velint, quam ſequendam ſibi aut potius emendandam & illuſtrandam ſumant.

WINKELMANNVS, vir omnis antiquitatis cognitione facile princeps, harum imprimis litterarum tam accurate doctus, ut nemo magis, quique, id quod inter litteratos homines non facile reperias, in varia & immenſa eruditione ſenſum pulchri omniſque elegantiae natiuum et exquiſitum retinuit, is, inquam, deſcriptione, quam nuper euulgauit, *Muſei Stoſchiani* laborem noſtrum non parum leuauit. Cum enim ex
Mu-

Museo isto, quod nunc ad Britannos, haud malos ut scientiae et veritatis exactores, sic artis et elegantiae (non effeminatam illam, elumbem et emsullatam, peius etiam ab aliis affectatam, sed masculam hanc, honestam & ingenuam dico) spectatores, peruenit, multa in scrinia mea translata sunt, illius quidem ingeniosam operam haud raro in usus meos conuerti.

Addere hic quaedam, coronidis loco, de dioptrica veterum constitueram, quantum quidem illa ex eorum operibus cognoscitur, nec non disputare nonnulla de usu microscopiorum apud eos, itidemque de aliis nonnullis rebus differere decreueram, quas nondum satis accurate a viris doctis expositas obseruasse mihi videor. Enimvero ista omnia in memoratum illum maiorem Indicem reseruo. Interea, ut hanc qualemcunque operam meam, b. Lector, non nisi e consilio & proposito, quo illa suscepta fuit, iudices, hoc est, quod, ut non iniqua prece rogo, ita bona bonorum beneuolentia facile impetraturum me esse confido.

Jam de interprete huius Indicis pauca haec accipe, Lector: non tam iudicio eum suo, quam auctoris aestimatione et flagitatione, laborem hunc subiisse, cum amici et iucundi senis honestissimis precibus pertinacius repugnare pudor nescio quis vetaret; eum porro in tota hac expositione parum aut nihil de suo inculcasse, neque quidquam mutasse, sed Auctoris, harum litterarum, quanquam nullas Athenas adiiit, doctissimi, quique accuratiorum forte nonnullorum eruditionem ingenii acutissimi subtilitate compensat, iudicii vero limati & elegantiae sensu plerosque antiquitatis studiosos homines antecellit, eius, inquam, sententias et verba religiose retinuisse, nec facile, si sermonis ratio ferret, ne ab eius quidem stilo, recessisse; ceterum, omni eruditionis laude contempta, breuitatem et simplicitatem sermonis vnice spectasse, utque in Indice par erat, pleraque nude et exiliter exposuisse, saepe verbo tantum notasse. Quod si proprietatem sermonis, qualis quidem harum litterarum esse solet, non ubique et parum feliciter assequutum esse videas, id in homine mirari noli, qui iam multos inde annos studia ista, neque fortunae suae, neque seculi et populi nostri genio, neque temporum calamitati satis consentanea, deposuit, quique, cum haec describeret, nulla prorsus librorum suppellectili, ne vno quidem antiquo auctore instructus erat, et cui adeo, si in tanta subtilissimae eruditionis farragine humani aliquid passus sit, aut formula exciderit, grauius irasci, aut acerbe et aspere eum accusare vix quisquam paullo liberalioris ingenii homo in animum inducat.

ARGVMENTORVM IN GEMMIS

ORDO AC SERIES

PARS PRIMA TOTA MYTHICA

- I. Historia fabularis, deos gentium antiquiss. exhibens - Gemmis ccclxix.
II. Sacrificia fere ac ritus Graecorum vetustiss. - - Gemmis xxiv.
-

PARS ALTERA FERE HISTORICA

- I. Gemmae Homericae - - - - Gemmis xxi.
II. Heroum graeci fere generis & regum imagines - Gemmis xxxvi.
III. Heroum, Regum, Reginar. antiquit. imagines - Gemmis llii.
IV. Sapientum Graecorum ac Poetarum imagines - Gemmis lxxiv.
V. Primordia vrbis Romae, & Rom. viri virtute illustres - Gemmis lxxxvii.
VI. Imp. Rom. Augustarumque imagines - Gemmis clxxxix.
VII. Res militares, aliique ritus fere Romanorum, monstra & mythologiae
residua - - - - Gemmis cli.
-



DACTY-

VDIA



DACTYLIOTHECAE VNIVERSALIS
 CHILIAS TERTIA

QVAE ET SCRINIVM MILLIARIVM TERTIVM

PARS PRIMA TOTA MYTHICA

I. HISTORIA FABVLARIS DEORVM

GEMMARVM VET. SIGNA

Numerorum ratio.	Argumenta signorum gemmae cuiusque edita.	Lapillorum vocabula.	Possessores hoc tempore gemmarum.	Ingenior. mon. ac libri, in quibus enarratio argumentorum habetur.
1	SATVRNVS, aduersa facie, nauis lateri insidens, cuius rostrum prominet; dextram falx armat; dextrorsum a tergo, moenium urbis particula; intra cuius munitionem fastigium templi surgit.	Sarda		

Dact. Vniu. Scrin. Milliar. III.

A

2 Idem

Num.	Argumenta.	Lapill.voc.	Possellores.	Monum. Scriptor.
2	Idem, alis indutus, humi accubans, falcem inter crura depressam tenens; oculos in librum ex aduerso positum intentos habere dicas; supra librum cometa fulget. Recentius, sed probum opus.	Sarda		
3	IOVIS AMMONIS caput; paruo lapillo.	Sarda		
4	Idem; maiore gemma.	Sarda		
5	Idem, aliquanto scitius expressum.	Iasp. rub.		
6	IOVIS OLYMPII laureatum caput.	Sarda		
7	IOVIS REGIS caput.	Sarda	in Galliis vs-	
8	Eiusdem imago, affabre facta.	Achates	quam	
9	Eiusdem alia, minus scite. <i>In omnibus his capitibus nullae aures conspiciuntur. Cretenses Iouem ἰωρον, Lacedaemonii cum quatuor auribus fingeant. Plutarch. de Osir. et Iside.</i>	Sarda	Ibidem	
10	IUPITER quadrigis vectus, fulmen in prostratos Gigantes vibrans; praeclarum opus AΘHNION, h. e. Athenionis.	Ectypum	PrincepsFarnesius	
11	IUPITER PHILIUS s. CONSERVATOR, in solio sedens; dextra pateram, laeua sceptrum tenens.	Sarda		
12	Idem, aduersa facie, throno insidens; gemma paullo maiore.	Sarda	in Curia Lipf.	
13	IUPITER MILICHIVS; perpulchre descriptus, exiguo in lapillo.	Sarda		
14	IUPITER VICTOR, in solio sedens; dextrae aquila insidet.	Plafina	L. B. a Gleichen.	
15	Idem, in throno sedens; aquila iuxta pedes; in dextra protenta Victoriae signam.	Achat. Saphir.	Idem	

Num.	Argumenta.	Lapill. voc.	Possessores.	Monum. Script.
16	I V P I T E R R E X, folio insidens; in dextra sceptrum; ad pedes aquila. Magni voluminis gemma, nec ab inscita manu.	Cryſtall.		
17	I V P I T E R P H I L I V S, in throno sedens, dextra pateram, laeva sceptrum tenens. In conspectu dei stat <i>Minerua</i> , et a tergo <i>Iuno</i> .	Sarda		
18	Idem; a dextra stat <i>Hygiea</i> , a sinistra <i>Aesculapius</i> . <i>De hoc Ioue Philio differit Pausan. lib. V.</i>	Sarda		
19	L E D A, stans, sed reclini paulum corpore, quippe cygnum sustinens, proterue alludentem.	Carched.		
20	Eadem, iam resupinata, a cygno compressa, quem a tergo <i>Cupido</i> premit et vrget, ad properandum scilicet opus. Praeclaro et elegantissimo artificio gemma.	Sarda		
21	Eadem, non multum ab simili habitu, sed sine Cupidine. <i>Exhibimus illam iam in Milliar. II. n. 9. sed ex vetusta pasta; nunc cum aliquanto diligentius expressum exemplum ad manus sit, dignum illud propter eximiam venustatem existimaui quod hic repeterem.</i>	Sarda	Comes Mo- szinsky	
22	D A N A E, aureum imbrem ambabus manibus, cupide auroque inhians, simulque portento rei attonita, excipiens. Fragmentum operis.	Amethyſt.	L. B. a Gleichen	
23	H E B E, Iouis aquilae pastum praebens. Opus scite descriptum.	Sarda	Idem	
24	G A N Y M E D E S, a Ioue in aquilam conuerso raptus; infra, amphora euerſa. <i>Argumentum operis plane Lucianum. v. Dial. D.</i>	Pasta ant.	Idem	

A 2

25 Idem,

Num.	Argumenta.	Lapill. voc.	Possessores.	Monum. Scriptor.
25	Idem, stans, tiara Phrygia indutus, pedum in laeua tenens, et Iouis aquilae, quae arbori infidet, cibum praebens.	Iasp. rub.	Idem	
26	IO, a Ioue in vaccam conuersa, et a Iunone in furorem fugamque coniecta, errorem ad Nili ripas fistens. Narrationem rei ab Ouidio pete. Hic, ad ripam fluiui, templum Dianae in colliculo positum, et infra illud, canis conspicitur.	Iasp. rub.		
27	MINERVAE <i>salutiferae</i> imago pectore tenus; probum opus.	Carched.	ab Oeffele, a Conf. El. Bav. Monachii	
28	MINERVA HIPPIAS, cassidem equo exultante insignem induta. <i>Non est hic equus pro Pegaso habendus. Iam in pugna cum Gigantibus dea equo usa esse fertur; et tum Pegasus nondum natus erat.</i>	Achates onych.	Comes ab Hoymb	
29	MINERVAE <i>Stratiae</i> , siue <i>militaris</i> , imago.	Achat. Sardonych.	olim in Cismelio Elect.	Museum Florent. T. I. tab. 51, n. 6.
30	Eiusdem alia, maiore gemma.	Sarda	Rex Gall.	Mariette T. II. tab. 5.
31	Eiusdem alia aliquanto maior.	Ectypum.	Fontiniere Vir Cl.	
32	MINERVA <i>Vitrix</i> , in promontorio sedens; retrospectans; dextram parazonium, laeuam hasta armat; a tergo clypeus humi acclinis; et ante pedes, tropaeum.	Hyacinth.		
33	MINERVA <i>Bellatrix</i> ; e dextro brachio clypeus, in laeua, hasta; gradientem, vel ex quassa motuque agitata chlamyde, colligas.	Hyacinth.		
34	Eadem dea, stans, sine clypeo, dextra hastam tenens, laeua peplum, quo induta est, colligens.	Sarda	L. B. a Fritsch, a Conf. int. R. Pol. El. Sax.	

Num.	Argumenta.	Lapill. voc.	Possessores.	Monum. Scriptor.
35	Eadem, gradiens; hasta dextro humero imposita, et clypeus brachio sinistro insertus. Appellatur haec <i>Minerua Cranaea</i> . Habebat ea templum ad <i>Elateam Phocidis</i> ; statua eius, a <i>Polycelis</i> filiis facta, ad pugnam exeuntis speciem praebebat.			
36	<i>Cassis</i> , perelegantis et ornati operis; cristata; <i>Victoriae</i> , bigis insistentis, et, ante ora, <i>Dianae Venatricis</i> , signis conspicua. <i>B. Christius</i> <i>Mineruae galeam esse contendebat</i> .	Sarda	<i>Christius</i> A.P.	
37	Mulier, eodem, quo <i>Begeri praefica</i> , statu; sedens, lugenti vel dormienti similis. In conspectu ara, cuius latus aduersum tres figurae insignant, tripodem sustinens, e quo <i>Sphinges</i> aliquot existunt. <i>Winkelmannus ingeniose coniebat</i> , <i>Themidem ereptas sibi ab Apolline sortes Delphicas lugere</i> .	Pasta ant.	L. B. a <i>Stofsch</i>	
38	APOLLINIS caput; absolutae elegantiae et artis opus; gemma exigua, in clypei fere modum conuexiore.	Achates onych. tri- color.	L. B. a <i>Gleichen</i> .	
39	Eiusdem aliud, vittatum.	Sarda	Idem	
40	Aliud, laureatum.			
41	Eiusdem, egregie comati, laureati, chlamydati, exquisita pulchritudine, imago. Comam quidem ad humeros vndarum in modum defluere dicas. Lyra ad pectus apposita.			
42	Eiusdem caput cincinnatum; ad utramque oram verba: HERMES - APOLLIN.			
43	Gemma vtrinque scalpta; in altera	Onych.	Princeps	
44	parte citharoedus trunco arboris		<i>Iablonouius</i>	

Num.	Argumenta.	Lapill. voc.	Possitores.	Monum. Scriptor.
	<p>insidens, cui laeua innititur, dextra lyram genu impositam sustinens: ambiunt verba: VICTO APOL MARSII. in extrema ora virgula a ceteris fecernit vocem FAVEA, quod nescio an artificis nomen esse possit.</p>			
	<p>Altera pars superius tibiam geminam, infra vero verba sequentia exhibet, quae, quia auersa hac parte ad signandum non utebantur, litteris rectis exscalpta sunt, ut adeo in ectypo conuersa appareant: NERO CL CAE AVG GER P M TR P IM PP.</p>			
	<p><i>Mihi quidem probabile fit, gemmam hanc aliquando equitis Romani fuisse, ex eorum quidem numero, qui cum Nerone in scenam prodisse memorantur. Suetonius, ubi rem narrat, Neronis dictum addit: Marsyam ab Apolline, Apollinem a Nerone victum. Gemma haec quondam meam penum adornabat; vnde sibi eam comparauit Ill. Princeps Iablonouius.</i></p>			
45	<p>APOLLO, stans, dextra super caput sublata, laeua lyrae innixa: ante deum ara cum signo Dianae, ad cuius verticem stella micat.</p>	Pasta ant.	Gorius	in Gemm. astrif. T. I. t. 41.
46	<p>Idem non valde absimili statu, nisi quod arae adfidet.</p>	Plasma	L. B. a Gleichen	
47	<p>Idem tripodi acclinatus; laeua lyram femore nixam tenens.</p>	Sarda	Idem	
48	<p>APOLLO, MARSYAS et OLYMPVS; cuiusmodi signa iam in miliar. I. et II. vidimus.</p>	Iasp. rub.	Rex Galliar.	Mariette T. I. t. 13.
				49 PHOE-

Num.	Argumenta.	Lapill. voc.	Possessores.	Monum. Scriptor.
49	PHOEBI caput radiatum; ab inferiore parte luna ambit, cornibus fursum versis, ad quorum extremitatem stellula apposita. Possis et <i>Solem orientem</i> dicere.	Sarda	L.B. a. Stofch	
50	SOLIS et LVNAE, aduersis inter se vultibus capita, inque eorum medio litterae tres hoc ordine: C Y N	Carchedon.		
51	<i>Pegasus</i> terram vngula pulsans, vt Hippocrenen scilicet eliciat.	Sarda		
52	Idem, eodem statu.	Sarda		
53	Idem cursu concitato fertur.	Sarda		
54	<i>Lyra</i> Apollinis, a Mercurio inuenta; cuius descriptionem dabunt <i>Homer. Hymn. in Mercur. v. 47. atque inde fere Aratus Phaenom. v. 268. a Germanico latinus factus. cf. Theon. ad Arat. Pausan. Arcad. et Hygin. Astron. c. 7.</i>	Achates onych.	L. B. a Gleich	
55	<i>Tripus</i> , in quo ignis accensus elucet; a docta manu.	Hyacinth.	In Galliis vsquam	
56	APOLLINIS et DIANAЕ capita iugata; magna in gemma.	Ectypum	Eduardus Walpole	
57	DIANAЕ caput; pone ceruicem arcus cum telo prominet.	Carchedon.		
58	Eiusdem imago, pharetram e tergo, arcum a pectore habentis. <i>Fortē Faustina maior est, uti quidem ea in lapidibus et numis haud raro occurrit, ex miro illo capitis ornatu comaeque operosa congerie facile agnoscenda. Dianam quidem, Victoriam, et nonnullas alias deas, in comarum apparatu, Graecarum fere puellarum morem sequi videas.</i>	Sarda		

Num.	Argumenta.	Lapill. voc.	Possessores.	Monum. Script.
59	DIANA, stans, leuiter amicta, coma promissa, dextra arcum, laeua ceruum cornu prehensens; perantiquum opus.	Sarda		
60	Eadem, vt quidem vulgo perhibetur. Mulieris stolatae species, Sacerdotis fere in morem, manibus iunctis, ante aram stantis; post aram ceruus. Montefalconius eiusmodi aliam gemmam manibus triuit, isque <i>Dianae Sacerdotem</i> in ea conspicari se putauit. Quid? si <i>Iphigeniam</i> esse dicas? nota fabula.	Sarda		
61	DIANA TAURICA; mulieris species latis alis indutae, tauro insidentis, cuius cornua, in quorum medio Luna nitet, laeua apprehendit; in dextra palmam gestat: opere molli, arguto, et mirae venustatis, quodque <i>Sostrati</i> manum prodere videri possit. <i>Pausan. lib. V. Dianae alatae signum, tanquam rem insolitam, miratur; qua forma dea in capulo, quo Cypselus conditus erat, conspiciebatur.</i>	Sarda		
62	DIANA EPHESIA; in capite pacem calathum gestans; hinc et illinc <i>Solis</i> et <i>Lunae</i> capita; opere non improbabili.	Sarda	Moehsen, D. Berolin.	
63	Infoliti argumenti opus. Cetera quidem <i>Dianae Ephesiae</i> species, sed brachiis extentis, quorum alteri vrsa, alteri leo insidit; laeua chamaeleonem, dextra anguilam marinam tenet; multimamma est, sed inter vbera ex dextro latere vnicornu, ex laevo equus	Sarda		

Num.	Argumenta.	Lapill. voc.	Possessores.	Monum. Script.
	exsilit; fasciis innoluta, Dianae more, ad pedes vsque; sed in capite coronam turritam gestat, vt verius pro <i>Cybele</i> habeatur.			
64	CYBELES imago, corona turrata insignis; grandiore in lapide.	Ectypum	Princeps Farnesius.	
65	Eiusdem caput velatum; summae venustatis opus.			
66	TELLVRIS signum, inter duo copiae cornua decussatim posita.	Sarda		
67	Eadem dea, sedens inter duo leones, corona turrata insignis, dextra papauer cum spica gestans. Sed Cybeles, Telluris et Cereris attributa centies permutari videas.	Sarda	Marchio Verospi.	
68	PROSERPINA Aetnae adsidens, et flores legens; antiquo et elegante opere.	Achates onych.	L. B. a Gleich.	
69	TRIPTOLEMVS, Cereris curru, draconibus iuncto, insistens.	Sarda		
70	<i>Messor</i> manipulum humeris gestans. Broughton <i>Vertumni</i> signum esse conieciat.	Sarda	L. B. a Stofsch.	
71	<i>Cereris symbola</i> ; duo Copiae cornua decussata, interque ea gallus gallinaceus cum mure et modio, ex quo quatuor spicae emicant.	Sarda		
72	<i>Calathus</i> , inter duo Copiae cornua, quinque spicis prominentibus onustus.	Sarda		
73	<i>Modius</i> , cum binis spicis et papauere; quae omnia fertilitatis signa esse quis ignorat!	Sarda	Christius A. P.	
74	VVLGANI caput.	Sarda	L. B. a Gleich.	
75	Idem deus galeam proeudendo effugens.	Sarda	chen	
76	VENVS VVLCANO supplicans. Vulcanus trunco arboris insidens, inter arma, recentis scilicet fabri-	Sarda	Comes Poniatiouius.	

Dact. Vniu. Serin. Milliar. III.

B

cae

Num.	Argumenta.	Lapill. voc.	Possessores.	Monum. Script.
	cae opera, et teli aciem in foculo ante se posito ignis vi indurans. Venus, blande compellanti similis, manu humerum dei attingit seu demulcet; laeva facem inuersam tenet; Cupido pone eam obliquo corpore, prospectantis specie. Opus Graecanicae artis politum & elegans.			
77	VULCANVS, in sua fabrica, operi- cudendo intentus. <i>Venus</i> cum <i>Cupidine</i> , moxque <i>Mars</i> cum <i>Mercurio</i> properantius accedere videntur. Maioris moduli gemma.	Sarda		Grauelle T. I. tab. 14.
78	VENERIS imago, coma promissa; inficetum opus infitae manus.	Sarda		
79	VENERIS <i>armatae</i> imago; ad frontem papilio obuolitat.	Sarda		
80	VENVS <i>anadyomene</i> ; ad pedes delphin, quem duo Cupidines insecunt: ad nobilis istius marmoris, quod <i>Mediceae Veneris</i> nomine notum, imitationem ex- pressum, omnibus suis numeris perfectum, elegantissimum, gra- tissimi decoris, et a liberali inge- nio profectum opus. Vide Mus. Florent. T. III. tab. 26 & 27.	Carbunc. amethystin. vulgo Gra- nates		
81	VENVS AVREA dicta; infra, a laeva parte Hermula Priapi, in sinu vestis poma gestantis, quem illa indumento suo obuoluere voluisse videtur. <i>Improbioris</i> <i>paullo et nequioris argumenti fa-</i> <i>bula, ingenio illa quidem sequioris</i> <i>sexus non male accommodata, sed</i> <i>quam disertius exponere pudor</i> <i>vetat.</i>	Carbuncu- lus ame- thyst.	Imp. Rom. Aug.	Mus. Florent. T. I. tab. 73. n. 5.
82	VENVS <i>meretrix</i> , stans, dextra	Sarda		supra

Num.	Argumenta.	Lapill. voc.	Possessores.	Monum. Script.
	supra caput elevata telum tenens, quod ipsam Cupido, face instructus, manum attingens, blandis precibus reposcere videtur; ad pedes pharetra. Bellum et blanditum opus.			
83	Eadem, paullo maiore in gemma, nisi quod leue aliquod pepulum laeua explicat, et progredientis speciem habet. Signum non minus, ac superius, singulari venustate commendabile.			
84	VENVS, stantis habitu, ad dextram clypeus humi leuiter acclinatus, quem Cupido inscendit, matrem exoraturus, vt arcum, quem illa ambabus tenet, recusanti similis, sibi reddat. Arcus paullo grandior est, vt Martis potius haberi debeat. Opus non quidem contemnendum, parum tamen elegans, et ex seculo Adriani temporibus recentiore.	Chrysoprasus	Comes a Sternberg.	
85	Eadem, Cupidini arcum porrigens.	Achates	L. B. a Gleichen.	
86	VENVS <i>vitrix</i> , ad columellam acclinata, pomum Eridos a Paride traditum manu tenens; ad pedes clypeus.	Plasma	Idem.	
87	VENVS speciosa corporis facie, quae utique deam fateatur; dextra faciem accensam praeferens; laeua indumentum, tenue illud et leue, colligens; ad pedes pharetra cum arcu. Cupido cum sceptro pressis vestigiis insequitur.		Rex Galliar.	Ex Schedis Comitum a Caylus.
88	Eadem ante aram igne accenso lucentem, cui iaculum comburendum inmittere videtur; pone	Sarda	Kirsch Secretar.	

Num.	Argumenta.	Lapill. voc.	Possessores.	Monum. Scriptor.
	eam columella, [ad quam pharetra cum arcu alligata.			
89	Eadem, leuiter amicta, dextra spicas, laeua vnam tenens. Signum hoc in Gorlaei Dactylitheca <i>Laetitia</i> typus proditur; sed vix habeas dicere, qua auctoritate. Causei interpretatio multo simplicior et veri similior.	Sarda		Causei Gemm. fig. t. 74.
90	VENVS <i>anadyomene</i> , paruo lapillo.		in Galliis vsquam.	
91	VENVS in balneo, indumentum ponens, in genua subsidenti similis. In Mill. r. nonnullas huius similes vidimus. Opus peruenustum.	Sarda	L. B. a Fritsch, a Conf. int. Reg. Pol. El. Sax.	
92	VENVS <i>coniugalis</i> , coronam myrteam manu suspensa elevans, cuius illa Cupidini cupidissime appetenti renuit copiam facere.	Achates	L. B. a Gleichen.	
93	MARS et VENVS; gemma marmoris a Bruckero exposito perquam similis.		in Galliis vsquam.	
94	VENVS MARTEM blanditiis demulcens.	Sarda	Moesen D. Berolin.	
95	Idem plane argumentum, crassiori opere.	Carchedon.		
96	MARTIS, siue alius quis heros ille est, imago; ante ora clypeus cum arcu prominet.	Iasp. rub.	Rex Galliar.	Mariette T. 2. t. 8.
97	Eiusdem alia imago; inque conspectu caput equinum cum palmae arbusculo.	Plafina		
98	Idem, stans, dextra hastam, laeua clypeum tenens; adscriptis litteris: ΩΣ.	Achates onych.		
99	Idem, de caelo descendens, laeua clypeum cum hasta, dextra lapidem tenens. Grauellius, vir doctiss.			Grauelle Recueil T. 2. t. 14.

Num.	Argumenta.	Lapill. voc.	Possessores.	Monum. Scriptor.
	de montibus Thraciae descendere existimat. Equidem nubes conspicere mihi videor; montes nusquam.			
100	Idem fugienti similis, respiciens, et in femore laevo nescio quid manu prehensum tenens; plane eo flatu, quo ab Homero describitur, a Diomede vulneratus, vociferans, et Iouis fidem imploratum discedens.	Pasta ant.	L. B. a Gleichchen.	
101	MARS GRADIVVS.	Sarda		
102	Idem; appositum <i>Astrum Iouis</i> .	Sarda	L. B. a Gleichchen.	
103	MARS quiescens inter spolia.	Achates onych.	de Wurmb, a Confil. int. R.P.El. Sax.	
104	MARS spoliis insidens, ante columellam, clypeo innixus, manu scipionem seu sceptrum gerens.	Plasma	L. B. a Gleichchen	
105	MARS minitabundus a Minerva se proripiens.	Carchedon.	Mochsen, D. Berolin.	
106	NEPTVNI imago; ad pectus tridens prominet. Idem aliquando <i>Neptunus Rex</i> audit.			
107	NEPTVNVS bigis vectus; tridens in dextra. Gemmae huius pars auersa duas manus iunctas exhibet, e quibus duo Copiae cornua assurgunt, in quorum medio caduceus eleuatus; in ora inferiore: PAX. Forte ea pugnae naturalis et insequutae pacis memoriam seruare debebat.	Lapis Armen. vulgo Lazuli	L. B. a Gleichchen	
108				
109	VENVS MARINA, siue AMPHITRITE, cum clypeo Medusae capite insignito, tergo Dei marini insidens, cuius cervicem brachio circumdat. Vulgato nomine	Sarda		Grauelle Recueil T. 2. t. 36.

Num.	Argumenta.	Lapill. voc.	Possitores.	Monum. Scriptor.
	<i>Doris et Nereus exhibiti feruntur. Opus apprine pulchrum. Omnino caput de Diis marinis magnas antiquariis molestias exhibuit; adeo turbata omnia in hac theogoniae parte et perplexa, nec ullus in deducendo marinorum deorum genere, siue poeta siue mythographus, satis sibi constat. Multis hic, iisque non improbabilibus coniecturis locus esset, nisi omnia haec in Indicem generaliorum referuaremus.</i>			
110	Eadem, molliter et eleganter descripta.	Carchedon.	Marc. Sabatini.	Cauf. Mus. Rom. T. I. t. 43.
111	<i>Deus marinus Senex, tergo Venerem vehens, Neptuni tridente, quippe quae et ipsa maris regina est, armatam. Montefalconius Amphitriten appellat. Sed et Senex ille Pontus esse potest, et haec Venus τρωϊες, cuius pulchram statuam in Hermiones templo Pausan. Corinth. vidisse se memorat.</i>	Iaspis	Dux d' Estrées.	
112	AMPHITRITE, delphino vecta; desuper Cupido aduolat. Grauellius pro Venere marina habet. Verum delphinus Amphitriten Neptuno perduxerat, nuptiarum inter eos conciliator.	Sarda		Grauelle Recueil T. I. t. 62.
113	NEREIDVM vna, monstro marino vecta. Softrati opus perexigui moduli.	Sarda		
114	TRITON, dextra tridentem, laeuarum tenens; incedentem praegrediuntur duo delphines ludibundi. Opus longe praestantissimum.			Grauelle T. 2 t. 33.
115	GLAVCI natantis caput.	Carchedon.		

Num.	Argumenta.	Lapill. voc.	Possessores.	Monum. Scriptor.
116	NILVS, laeua, qua cornu copiae tenet, urnae innixus, dextra remum gerens; ad pedes crocodilus hiant ore in eum insurgens; pingue et indoctum opus.	Sarda		
117	DEVS MARINVS, vt quidem vulgo perhibent. Species est humi cubantis, cruribus decussatis, velamine obductis, in laeua copiae cornu; nec vllum aliud dei marini attributum apparet. Homerus in Odyss. <i>Protea</i> in litore inter phocas somnum capere solitum memorat.	Ectypum	Rex Sicil.	
118	<i>Delphinus</i> in tridente recumbens.	Achates	L. B. a Gleichen.	
119	ARGVS, cui Io in vaccam mutatam Iuno seruandam tradiderat, a Mercurio occisus. Hic quidem dextra harpen, laeua caput Argi abscissum, et caduceum, tenet. Io in fugam coniecta concitato cursu fertur. Adstanti arbori Iunonis auis insidet, cuius caudae Argi oculi inserti esse videntur. Antiqui artificii opus.	Sapphir.		
120	MERCVRIVS, in promontorio sedens, vnde <i>ἐπὶ οὐκίριος</i> ; nec male, cum navigationis et mercaturae custos esset. Acceperat ille ab Apolline virgam, cuius vim diuinam vsque eo omnino ignorabat, dum duo angues certantes conspiciatus, coniecta inter eos virga, diremtos illi innexuerat, & nodo Herculeo alligauerat. Hanc ille virgam in gemma nostra manu tenens conspicitur; quo habitu fere a Samiis cultus est, et in Ti-	Achates	onych.	

Num.	Argumenta.	Lapill. voc.	Poffeffores.	Monum. Scriptor.
	berii numis etiam occurrit. In multis museis sub Apollinis, Mercurii inferi, aliisque nominibus latentemprehendimus.			
121	Idem plane signum.	Amethyft.	L. B. a Gleichen.	
122	MERCVRIVS, Deorum interpres.	Iasp. rub.	in Gallis vsquam.	
123	MERCVRIVS <i>criophorus</i> , defensor armentorum; pone eum gallus gallinaceus, ipsi non minus, atque Aesculapio, sacer.			
124	Idem, sed sine gallo.			
125	Idem, qualis in Milliar. II. a Dioscoridis manu exhibitus fuit; ad cuius exemplar hunc a cel. Nattero expressum vides.	Sarda		
126	MERCVRIVS, columellae innixus, caduceum in manu gestans; gemma aliquanto conuexiore in clypei modum; opere pulcherrimo.	Sarda	Comes ab Hoymb.	
127	Idem, incedentis habitu.	Onych.	Wermuth.	
128	Idem, cum crumena et caduceo.	Sarda		
129	Idem plane, minutulo lapillo.	Carbunc. amethyft.		
130	MERCVRIVS INFERVS, vt hic quidem recte appellatur, vmbra ex orco euocans. Vetustum Etruriae opus, barbatum deum exhibens.	Sardonych.	L. B. a Stofch	
131	Idem a scitiore manu, vmbra euocatam manu iam apprehendens, et ad se eleuatam pertrahens. Etiam hoc Etrusci artificii opus; sed deus in eo imberbis.	Sardonych	Idem	
132	MERCVRII SYMBOLA, et quae eadem fere, CERERIS: gallus gallinaceus, spica, papauer cum Copiae cornu.			

Num.	Argumenta.	Lapill. voc.	Possessores.	Monum. Scriptor.
133	<i>Eadem symbola</i> , diuerso paullum ordine: caduceus, cornu Copiae, et globus.	Sarda	Wermuth Vir Cl.	
134	BACCHI incunabula.	Cryfall.	L. B. a Seckendorf.	
135	<i>Eadem</i> , minore in gemma. Nobilissimae huius et celebratissimae gemmae, quotquot nancisci potui, exempla diligenter congeffi omnia. In tanta doctorum viro- rum de interpretatione signorum eius disceptatione, nullam vidi probabiliorem coniecturam, quam qua BACCHI ORGIA, vti quidem Athenis celebrabantur, expressa putantur. Marjettus <i>vindemiae</i> licentiam et hilaritatem descriptam existimabat: sed paullo difficiliore et duriuscula interpretatione.	Sarda	Schunter, P. P. Altdorf.	
136	BACCHI caput cornutum, quale in numis Metapontinorum obuium est.	Sarda		
137	Aliud eius caput, hederam vinctum.	Carchedon.		
138	Eiusdem imago pulchre comata; qualis in numis Lamiae, Thessaliae oppidi, conspicitur.			
139	Eius alia bicornis; siue <i>Bacchum Sabazium</i> dicas.	Ectypum	Richter D. & P. P. Lipf.	Mus. Richt. Dactyl. tab. 17. n. 39.
140	Eius bifrons caput; bonum, sed recentius, opus, ab equite Constantino ad Marmoris, quod Romae habetur, exemplum expressum.	Achates onych.		
141	Idem deus curru inuectus, hirco et tigride iunctis.	Sarda		
142	Idem temulentus. In mill. I. eundem e Comitibus de Bentink, in mill. II. e Zanetti penu exhibitum vidimus, vtroque pulchrum, hoc tamen multo inferiori.	Pasta ant.	L. B. a Stofch.	
	<i>Dact. Vniu. Scrin. Milliar. III.</i>		C	Nihil

Num.	Argumenta.	Lapill. voc.	Possessores.	Monum. Scriptor.
	Nihil enim est, quod cum hoc comparare possis: adeo pulchrum illud natium, quod omni arti imitatione exprimendum propositum est, summa omnium partium et iustissima proportio, ac mollissima membrorum lineis extremis descriptio, nulla verborum copia explicari potest; sentiri tantum potest. Non itaque reprehendendus Winkelmannus, vir exquisiti sensus, qui in descript. Musei Stofch. paullo copiosior in enarranda hac gemma est: nemo enim, qui τὸ καλὸν non obtusum sensum habet, satiari facile adspectu potest.			
143	Idem, stans, dextra cantharum, laeva thyrsum gestans; adstat tigris.	Sarda	Comes a Wackerbart.	
144	CERES et BACCHVS; Romani artificii, nec ab indocta manu.	Sarda		
145	BACCHVS triumphator, in curru excelsus, ariete et leone iunctis, quos freno regit. Satyrus tubam inflans currum antegreditur. Ad caput Bacchi Iouis astrum lucet. Perpulchrum opus.	Sarda	In Galliis vsquam.	
146	<i>Tropaea Bacchi ab Indis reductis.</i> Victoria cum Fauno tropaeum statuit, cui amor retortis manibus alligatus est. Alius Faunus ex aduerso, meditabundi specie in colliculo sedet. Eximiae artis et venustatis opus, cuius pastam possideo, nesciens, vnde expressam.			
147	<i>Triumphus BACCHI et ARIADNES.</i> Dorschii manum probe agnosco. Gemma ipsa mirae est pulchritudinis.	Chrysoptaf.	a Schmidt, a Consil. aul. R.P.El.Sax.	

Num.	Argumenta.	Lapill. voc.	Possessores.	Monum. Script.
148	BACCHVS ET ARIADNE, curru vecti, Horis iuncto, quas Cupido facis quasi verberare obiurgans vrgit. Alius Amor, morae etiam impatientior, rotas, manu admota, propellere laborat. Suauissima et elegantissima allegoria; opere longe scitissimo.	Ectypum	Eduard. Walpole.	
149	SILENI caput, hedera vinctum.	Sarda		
150	Aliud, caluum, hederaceo ferto cinctum. Winkelmannus non male conicit, <i>Aeschyli</i> poetae esse, qui de se praedicare solebat, nisi Baccho viso, se poetam non esse. Atque haec sententia multo etiam magis sese approbabit, vbi infra eum poetam alia gemma expressum viderimus.	Iaspis rub.		
151	Itidem aliud.	Sarda	Rabner, Secretar.	
152	SILENVS, seu potius, MARSYAS, aduersa et recta facie, sedens, utraque manu buxos tenens; ad pedes tibia gemina, cum syringe siue fistula. Venustas operis vel minus subtili ingenio deprehensum et cognitu facilis. In Mill. II. idem argumentum, sed paullo minus scite tractatum, vidimus.			
153	MAENADIS pulcherrimum caput, aduersa fronte, hedera cinctum. Mihi quidem BACCHI esse probabile fit, quem Euripides in Bacchid. <i>Θηλύμορφον</i> , h. e. muliebri ore, appellat.	Sarda		
154	Aliud MAENADIS caput obliquum.	in Vitro	M e' sen, D. Berolin.	
155	Aliud.	Sarda	in Galliis vsquam.	
156	Itidem aliud.	Sarda	Ibidem.	

Num.	Argumenta.	Lapill. voc.	Possessores.	Monum. Script.
157	Aliud, coma ad ceruicem in nodum constricta, pendentibus spirulis. Affabre factum.			Caus. Mus. Rom. T. I. t. 12.
158	MAENADIS imago, humeros nebride amictae.	Sarda		
159	Alia, eodem habitu; eximiae venustatis.	Amethyst.		
160	Alia, maior.	Sarda	Rex Boruff.	Beger. Thef. Brandeb. T. III. p. 20.
161	Alia, paullo grandior.	Pasta ant.		
162	Alia, reflexa paullum ceruice.	Amethyst.	Dux Oedescalc.	Museum T. I. t. 27.
163	Alia, praegrandis, et mire pulchra.	Sarda		
164	Itidem alia, medio tenus corpore expressae. <i>Onesae</i> opus.	Sardonych.		
165	Alia, ad femur fere vsque extantis, eximie pulchrae, dextra thyrsiferentis, laeva mammam comprimentis, et lac exuberans in cornu, quod caprae speciem habere videtur, excipientis. Corporis mollissima inflexio et conuersio, manus delicata, et leuissima pressione vberi admota, omnesque reliquae corporis partes elegans et pulchri natiui studiosum ingenium artificis produunt.	Ectypum.		
166	THYAS, miris modis agitato et excusso corpore; cuiusmodi multas I et II. mill. vidimus.	Sarda	Rex Galliar.	Ex Schedis Com. a Caylus.
167	Alia, stans, iactato capite, coma effusa, indumento aurae sufflatione leuato et fluctuantium lumborum crispitudine diffuso; quo quidem habitu Callirrhoe vidimus Milliar. II. n. 163. et 164. Corpus, quamquam velatum, non tamen amictu adeo obductum et tectum est, quo minus pulcherrimas corporis	Hyacinth.	Imp. Rom. Ang.	Mus. Florent. T. I. t. 87. n. 7.

partes

Num.	Argumenta.	Lapill. voc.	Possessores.	Monum. Scriptor.
	partes cognoscere possis. Summae et antiquae artis opus: Veteres enim non facile id agebant, ut, quam natura pulchritudinem exhibere solet, eam ipsi arte oculerent.			
168	<i>Sacerdos Bacchi femina.</i>	Sarda		
169	FAVNE adolescentis, belluli, imago, tigridis pelle amicti, visus et hedera coronati. Delicatissimae et fastidiosae pene manus opus, quod <i>Solonis</i> esse perhibetur.	Sarda		
170	Alia istius non dissimilis, nisi quod protome in tigridis pelle disertius expressa.	Sarda		
171	Alia hedera coronata.	Sarda		
172	Eiusmodi alia, hedera visusque cincta.			
173	Alia, prouectioris aetate, hedera comis inferta.	Amethyst.		
174	Alia, obliqua facie, pulchre efficta, minuta gemma.	Achates onych.		
175	Alia; ad os, syrinx, litterata illa quidem, sed euanescentibus iam elementis, apposita.	lasp. rub.		
176	Alia paullo grandior, impense scita. ΔΕΥΚΙΟΥ h. <i>Lucii</i> opus.	Sarda		
177	Alia iuuenili, eoque formosissimo ore.	Carched.		
178	Alia, pueruli dixeris; exigui moduli.	Sarda	Marchio Verospi.	
179	Alia, hedera incinctis comis, peruenusta.	Ectypum		
180	Alia eiusmodi, paullo grandiore gemma.	Ectypum	Dux Odescalescus.	Museum T. I. t. 40.
181	Alia FAVNI barbati.	Sarda		
182	Alia grandaeuioris.	Carchedon.		
183	FAVNVS, stans, dextra pedum tenens, laeua uiam ostentans, quam	Sarda		

Num.	Argumenta.	Lapill. voc.	Possessores.	Monum. Scriptor.
	Cupido, colliculo insiftens, flagranter manibus appetit. Ex altera parte, capra ad pedum proterue alludit. Probum opus.			
184	Alius, ad arborem reclinatus, cani adfilianti vnam ludendo exhibens. Incomtum opus.	Sarda		
185	Alius, saltans, laeuam pelle caprina obuolutus, dextra pedum tenens.	Sarda		
186	Alius, saltans, laeua scyphum tenens. Ad pedes tibia gemina. Eleganter descriptum subtilique delineatione adumbratum opus, a Graeca manu; lapillo minuto.			
187	Alius, saltans, minutula in gemma.	Sarda		
188	Alius, dextro pede crupezio insiftens, ambabus craterem tenens; paruula itidem gemma.	Achates onych.		
189	Alius, barbatus, praegrandi in gemma, temulentus, titubante & incerto gradu, thyrsu aegre se sustinens, oculo in scyphum auide fixo, quem laeua tenet, brachium rhenone, seu pelle caprina, ab humeris pendente, obuolutus. Opus pulcherrimum, praefantissimum, cum illo No. 142. comparandum, nisi quod illud adolescentem florentis, hoc paullo adultiorem tantum non confirmatae aetatis exhibet. Molliusculas et quasi tornatiles musculorum inflexiones, membrorum extremitates subtiliter praecisas, aut potius sensim euanescentes, et totum corporis habitum tenerum, teretem, et quasi ductilem, nunquam mirando exfatiari queas.		Rex Galliar. Ex Schedis Comitisa Caylus.	

190 Idem

Num.	Argumenta.	Lapill. voc.	Possessores.	Monum. Script.
190	Idem ille, paullo minore gemma, superioris exemplo expressus, nec contemnendae artis, sed pulchritudinem alterius nullo modo assequutae.	Sarda	Princeps Galliczin.	
191	Alius sedens in pelle caprina humi extensa, brachio genu innixio, mentum dextra suffultum sustinens, obtutum in nescio quid figenti similis; ad pedes extensos, quos inter buxorum par eminent, vas in stylobata positum. Elegancia operis plane cum <i>Nicomae</i> manu, Mill. I. N. 220. vbi minus recte <i>Nicomachi</i> editur, conuenit.	Smaragdites	Comes Maurit. a Brühl.	
192	Idem ille felici imitatione expressus, minore lapillo.			
193	Alius, bacchantis habitu, nimio mero infaniens, et ad lasciuam saltationem procliuis, quales Mill. I. n. 185 lqq. nonnullos exhibuimus. Hic quidem non male expressus.	Achates onych.	L. B. a Blum.	
194	Idem a scitior manu; ad pedes vas euersum.	Sarda		
195	Alius colliculo, tigridis pelle strato, insidens; Nympham, in conspectu stantem, manu amplexus; Faunus elegantissime descriptus; Nympha valde adolescentula nimis adhuc tenello et crudo, necdum perfecto, corpore, membrisque leuiore ductu circumscriptis.	Sarda	in Museo Ce-	Museum Florent. T.I. tab. 86. n. 9.
196	Alius, in sinu velaminis arboreos fructus gestans, Nympham, admodum puellari aetate, manu amplexus, quae videndi cupida, quid in sinu gerat, suspenso pede	Ectypum		

Num.	Argumenta.	Lapill. voc.	Possessores.	Monum. Script.
	sele alleuat, manūque humero iniecta senis ceruicem deprimit, vt facilius scilicet degravati inspicere poma possit; at ille detrectare ac repugnare videtur. <i>Sandrartus in Academia graphica statuam huius non abfimilem exhibet, quam Panem siue Naturam appellat; quasi haec inter se, e veterum quidem sententia, differrent.</i>			
197	SATYRVS, saltabundus, dextra personam Panis, laeva imagunculam tenens; ad pedes pedum.	Sarda	Christius A.P.	
198	SILENVS ebrius, a Faunis gestatus, a Satyris, Faunis, Maenadibus et Geniis nonnullis stipatus et deductus. Undecim omnino figuras videas.	Iaspis	Princeps Reg. Boruss.	
199	CENTAVRVS, Herculeo corporis habitu, altero humero calathium, altero facem non accensam gestans. Opus praestantissimum, inter illa quidem, quae altius exscalpta sunt, facile principe loco, et ob id singulare, quod figurae plus dimidio e gemma exsurgunt, quod in anaglyphis haud facile obuium. Robur Centauri, torosos artus, latum pectus specta et mirare.	Ectypum	Rex Sicil.	
200	CENTAVRA FEMINA, parvulum Centaurum lactans; egregii operis fragmentum.	Ectypum	Dux Strozzi.	Mus. Florent. T. I. tab. 92. n. 5.
201	FANOS caput, qua ille quidem oris deformitate ab Homero et Luciano describitur; Herodoto tamen contra sentiente.	Sarda	in Galliis vsquam.	

Num.	Argumenta.	Lapill. voc.	Possessores.	Monum. Scriptor.
202	LVPERCVS, propter egregiam artem nobile opus. Natterus, loco ad paginae oram laudato, descriptionem eius linearem dedit, obliquo vultu, diligentissimam, modumque ac rationem operis tractandi, antiquaeque methodi commoda ex artis regulis definiit. Grauellius <i>Fauni</i> speciem exhiberi putat, ori larvam admouentis, et Ficoronus in fabulis Atellanis eiusmodi Faunos, Satyros aliosque deos nemorales inductos fuisse et Iuvenale Sat. VI, 70. probat, Lubino in partes vocato. Idem gemmam hanc, iam tum, cum adhuc in viuis esset, Stofchio donauerat.	Achates alb.	L. B. a. Stofsch	Grauelle Recueil T. 2. t. 29. Ficoroni Machere Scéniche t. 13. Natter Tr. de la Methode de grauer p. 33.
203	Idem imitatione expressus a Nattero; non male.	Sarda	Comes ab Einfidel	
204	PRIAPI Herma ex perfea surgens, papauere vtrinque prominente.	Carchedon.		
205	HERCVLIS adolescentis caput. Quae hic sequuntur, omnia fere egregii et notabilis argumenti, opera a me nomine saltem recensentur:	Sarda		
206	Aliud nudum caput, paullo maiore gemma.	Sarda		
207	Eiusdem breuis imago pelle leonis amicti.	Carchedon.		
208	Alia cum diademate.	Sarda		
209	Alia cum claua.	Carchedon.		
210	Alia HERCVLIS <i>oluarii</i> , cum claua.	Sarda		
211	Alia <i>cynici</i> , itidem <i>καλλιωνος</i> appellati.	Sarda	Comes ab Hoymb	
212	Alia leonis spoliis amicti, obliquiore statu.	Sarda		
	<i>Dact. Vniu. Serin. Milliar. III.</i>		D	213 Eius-

Num.	Argumenta.	Lapill. voc.	Possesores	Monum. Scriptor.
213	Eiusdem laureati caput.	Sarda		
214	Aliud eiusmodi.	Onychitis		
215	Aliud.	Sarda	Com, ab Einf.	
216	Idem aliud.	Sarda		
217	Aliud, aduerso paullulum ore; splendidum et praeclarum opus.	Hyacinth.		
218	Aliud, leonis protome obductum.	Sarda		
219	Aliud, laudato modo illi simillima, nec venustate cedens, vt diligente oculo opus sit, si discernere satagas. Vtrumque ab eadem manu profectum esse videtur.	Sarda		
220	Aliud eiusmodi habitu; antiquum opus.			
221	Eiusdem imago, obliquior, vt humerus appareat, capite galea scortea induto; in humero spoli leonis vestigium, nec non arcus prominentis particula. <i>Ptolemaeus Hephaest. ap. Photium galeae huius speciem a Corytho, Herculis amasio, inuentam memorat.</i>			
222	HERCVLIS et DEIANIRAE imagines iugatae.	Ectypum		
223	Eaedem, paullo maiore gemma; opus summae venustatis et gratiae, nec non iustissimae partium harmoniae et concinnitatis.	Sarda	ab Oeffele, a Conf. El. Bav. Monachii	
224	HERCVLES leonem Nemeaeum faucibus obstrictis iugulans.	Achates onych.	Christius A.P.	
225	Idem, paullo aliter; ad pedes pharetra cum arcu et claua. Opus valde bonum.	Carched.		
226	Idem laboribus exantlatis arma a Diis tradita posuit, et a Virtute coronatur.	Sarda	Berolini	
227	HERCVLES <i>Θάσιος</i> , dextram claua, laeuam arcu armatus; quo habitu a Thasis colebatur.			

Num.	Argumenta.	Lapill. voc.	Possessores.	Monum. Script.
228	HERCVLES MVSAGETES, cum lyra inter manus, qua specie Romae cultum accepimus. Fulvius Nobilior aedem ipsi fecerat, a Marcio Philippo posthaec renouatam. In hac ille isto cultu conspiciebatur, novem musis vtrunque positus.	Sarda		
229	HERCVLES aues Stymphalidas fagittis petens.	Pasta ant.	L.B. a Stofch	
230	Idem Cerberum vinciens; fragmentum praestantis operis.	Sarda	Dux Strozzi	
231	Idem argumentum gemma paullo minore.			
232	Idem ab Omphale, quam mediam amplectitur, coronatus; grandiore gemma.	Ectypum		Grauelle Recueil T.I. t. 37. Ogle of Gems.
233	Idem <i>Telamoni</i> , sodali suo, <i>Hefionem</i> , Laomedontis f. tradens coniugem. Liberioris paullo et improbioris argumenti opus, sed elegantia et nitore summopere spectabile; egregium artis Graecanicae monumentum.	Sarda	Ex Thef. Elect. Bauar.	
234	HERCVLES bibax, a scita manu.	Sarda ad- usta	Christius A.P.	
235	HERCVLES stans, dextra clauae innixus capite bubulo suffultae; laeva Copiae cornu amplexus, ambiente scriptura: ΜΕΓΑΛΗ ΤΥΧΗ ΤΟΥ ΖΥΓΤΟΥ h. <i>magna Fortuna xysti s. palaestrae</i> . Herculem ludis xysticis praefuisse satis constat. Sponius lapidem hunc inter amuleta numerat.	Sarda		Sponius Miscellan. p. 297.
236	Idem ab Amore victus.	Sarda	Comes ab Hoymb	
237	Idem quiescens, qualis in Mill. 1. elegantissime.	Sarda	Comes Poniatouius	
238	NESSVS <i>Deianiram</i> rapiens. Re-			

Num.	Argumenta.	Lapill. voc.	Possessores.	Monum. Scriptor.
	cens quidem opus, et ad Marmor Bernini effectum, perpulchrum tamen.			
239	OMPHALES imago. Sequuntur eiusmodi quamplures, quarum diuersa cuiusque et peculiaris venustas facile agnosci potest.	Sarda		
240	Alia, paullo altiore scalptura e lapidis area surgens.	Carchedon.		
241	Alia.	Sarda	Mylord Villiers	
242	Alia, quadrata gemma. Probum opus.	Sarda		
243	Alia.	Ectypum	a Carlowitz	
244	Alia admodum eminente scalptura, cimelium olim clarissimi mei familiaris, viri eleganter docti, a Wengler, a quo ad sororem, honoratissimam feminam, hereditate peruenit.	Ectypum in Sardoniche pulchro		
245	Alia eiusmodi, multo etiam extantiore signo, maiore in lapillo.	Ectypum	Dux St. Aignan in Gall.	
246	Alia, humero extante.	Achates onych.		
247	Alia eiusmodi, lapillo conuexiore.	Sarda		
248	Alia, planioris areae gemma, non aeque pulchra.	Sarda		
249	Itidem alia eiusmodi, venusta et magna, cum capitis ornatu valde concinno.	Sardonych.		
250	Eiusdem caput aduerso plane ore.	Achates onych.		
251	Eadem, toto corpore expressa, qualis Mill. 7.	Sarda	Comes ab Hoymb	
252	HEBE, nectar praegustans; ad pedes vas, praefericuli specie, vnde palma eminet.	Prasios	Oefer, Vir Cl.	
253	Alia eiuscemodi, minutulo in lapillo.	Sarda		
254	HERCVLES, MERCVRIVS, et	Sarda		

Num.	Argumenta.	Lapill. voc.	Possessores.	Monum. Scriptor.
	SYLVANVS cum cane, antiquo opere, gemma conuexiore clypei in modum.			
255	POMONAE imago, medio corpore tenuis; in sinu velaminis fructus arboreos, et laeva ramum fructiferum gestantis.	Sarda		
256	AESCULAPII caput laureatum; iuxta baculus serpente implexus; minuto lapillo.	Sarda		
257	Aliud, minutissimo lapillo.	Sarda	in Galliis vsquam	
258	Idem stans, baculo serpente incincto innixus; <i>et ille quidem hic imberbis: Sicyone enim Iupiter, Hercules & Aesculapius imberbes colebantur. Pausan.</i>			
259	Idem umbilico tenuis nudato corpore, qualis in numo Gallieni occurrit.	Iasp. rub.	Moehsen, D. Berolin.	
260	Idem utraque manu baculo innitens; affabre elaboratus.	Sarda		Caufei Gemm. fig. t. 77.
261	Idem, eodem fere habitu, gemma maiore, oblonga.	Sarda	Rex Galliar.	Mariette T. I. n. 54
262	Idem, grandiore lapillo, sed minus eleganter.	Carchedon.	Rex Galliar.	Ex Schedis Com. de Caylus
263	AESCULAPIVS et HYGIEA, ex aduerso stantes; antiquo opere, minore gemma.			
264	Idem; maiore gemma; incomtum opus.	Carchedon.		
265	Idem; ad pedes, gallus gallinaceus, Aesculapio non minus ac Mercurio sacer.	Plafma		
266	HYGIEA anguem pascens; probum opus.	Sarda		
267	VICTORIAE caput, minutissimo lapillo, a prisca manu.	Sarda		
268	Eiusdem imago, fronte laureata.	Sardonyx		

Num.	Argumenta.	Lapill. voc.	Possesores.	Monum. Scriptor.
	Signum haud vulgare, conuexiore gemma, et antiqui artificii.			
269	Eiusdem alia, multo etiam conuexiore gemma, vt, ingrato et infuauiore adspectu, fractae pene ceruicis speciem praebat; opere tamen perantiquo.	Onych.		
270	Eadem stans, libationem faciens.	Carchedon.		
271	Eadem e pugna redux, cum hasta, coronam extenta manu prae se ferens. Antiquum, sed rude et inuenustum, opus.	Sarda	Meisterus V. Cl. Dresdae	
272	Eadem, galeata, dextra hastam librans, ante aram floreis sertis incinctam, super quam bini serpentes emicant. <i>Victoria pacifera</i> est, qualis in numis obuia; nisi <i>Minerva Polias</i> haberi debet, de qua Pausan. Lacon.	Sarda		
273	Eadem, in stylobata quadrato stans, dextra rudem e loro, laeuam tenens. <i>Est forte ea, quam gladiatores et luctatores inuocabant. Pulchrum opus.</i>	Iasp. rub.	In Thefauro Elect. Bauar.	
274	Eadem <i>ἄντρος</i> , laeuo pede galeae insistens, et in clypeum columellae acclinatum nescio quid inscribens. <i>Aristophanes poeta, ideo illudens, Cupidinem aiebat a diis maioribus alis priuatum, inde eas Victoriae appositas esse.</i> Athenaeus Dipnosoph. lib. 13. Lepida allegoria.			
275	FORTVNA, dextra remum, cum papauere, laeuam cornu Copiae tenens.	Sarda	Lipsiae	
276	Eadem, eodem habitu.	Sarda		
277	FORTVNA PRIMIGENIA, cum litteris B R E.	Sarda	Comes de Bellegarde	

Num.	Argumenta.	Lapill. voc.	Possessores.	Monum. Script.
278	FORTVNA OBSEQVENS, sedens.	Sarda	Dresdae	
279	Eadem, aduerso ore; praeter cetera, calathus ad pedes. Egregium opus.	Sarda adu- sta	L. B. a Gleich- chen	
280	FORTVNA IOVIS, calathum in capite gestans, et aquilae infidens.	Sarda	Moehsen, D. Berolin.	
281	ABVNDANTIAE signum.	Sarda	Girotti, V. Cl. Venet.	
282	FORTVNAE SYMBOLA.	Sarda alba	L. B. a Gleich- chen	
283	ABVNDANTIAE SYMBOLA; vbi Cornu Copiae extrema sui parte in caprae caput definit, spicam ore mandens; id quod ad Amaltheae caput respicere videtur.	Sarda	Lipfiae	
284	PALES dea.	Sarda		
285	GRATIAE tres, quo quidem nomine tria haec signa vulgo feruntur in omnibus fere libris; manifesto tamen et confesso errore. Apparet enim, <i>Iunonem</i> , <i>Minerua</i> et <i>Venerem</i> esse; haec quidem pomum a Paride, turpi praeuaricatione, traditum tenet, et Minerua galea munitum caput habet.	Sarda		
286	GRATIAE, hae quidem vere, quanquam non ad Socratis mentem effictae. Natteri opus imitatione expressum.	Sarda	Iust, a Confil. Legat. R. Pol. El. Sax.	
287	Eadem, maiore gemma, et meliore stilo.	Amethyft.		
288	FIDEI SIGNVM.	Sarda	L. B. a Gleich- chen	
289	Eiusdem aliud; ad pedes formica. Causeus in Gemm. figur. similem gemmam affert, verum caniculam in ea agnoscere se putat; in quo eum falli, omnes numi	Sarda	Idem	

Rom.



Num.	Argumenta.	Lapill. voc.	Possessores.	Monum. Scriptor.
	Rom. euincunt. Omnino Caeseum, licet antiquitatis in primis callentem, rei tamen numismatice parum peritum deprehendi, quippe qui vel notissima Romanorum numina falsis nominibus laudet.			
290	BONVS EVENTVS, c. l. A. C. E.	Achates	L. B. a Stofsch.	
291	Idem, stans ante aram.	Sarda	Lipsiae	
292	SPEI signum, laeua pepli laciniam explicans; dextrae Boni Euentus sigillum insistit.	Sarda	Ibidem	
293	PACIS signum, quale in numis Augusti comparet.	Sarda		
294	FORTIS vel SORTIS, deae, imago, opere insigniter pulchro, a manu delicata et arguta, ut ipsam gemmam, raram illam et egregiam, si videre contigerit, infatiabili in ea obtutu haereas. <i>Signum hoc numo argenteo M. Pletorii admodum simile est.</i>	Carbunc. amethst. v. Granat. orient.	Wermuth, Vir. Cl. Dresdae	
295	PHAETHONTIS de quadrigis praecipitis casus; infra forores in populos mutatae, et ante eas Eridanus, cadentis corpus excepturus. Opus splendidum, doctum, et fabulam tam accurate et expresse exhibens, quam a poeta in Metamorph. factum.	Sardonyx		
296	CASTORIS et POLLVCIS capita inuicem aduersa, stellis signata.	Sarda	L. B. a Stofsch.	
297	Idem equis vecti; inter virumque luna; inferiorem ad oram litt. L. A. A.	Pasta	Gorius	Thef. Gemm. astrif. T. I. t. 85
298	Adolescens pulchellus, colliculo infidens; ad laeuam equus. Difficile exposito argumentum. Stephor. ap. Suidam, voc. Κύλλαρος,	Sarda	Comes ab Hoymb	

Polluci

Num.	Argumenta,	Lapill. voc.	Possessores.	Monum. Script.
	Polluci memorat a Mercurio, vel, ut alii volunt, a Iunone, cui Neptunus tradiderat, equum generosum, Podarges subolem, dono datum esse. Est, qui Alexandrum cum Bucephalo in mente habere possit. Verum quis est, qui certi aliquid temere definire audeat?			
299	MVSÆ imago, ante Orphei caput.	Sarda		
300	Mulieris caput formosum; Vulgo <i>Musæ</i> esse perhibetur; et fatendum sine, summam eius esse cum <i>Musa</i> , quæ in Villa Borghesia spectatur, similitudinem. <i>Canius Chryfames</i> caput laureatum exhibet, quod huius nostri plane simillimum. Opus probum.	Sarda		
301	MVSÆ imago.	Sarda		
302	Alia, paullo maiore gemma. <i>Gorius CORINNAM poetriam appellat, quo argumento inductus, nescio.</i>	Sarda	Imp. Rom. Aug.	Museum Florent. T.I. tab. 42. n. 12.
303	MVSA, a postica corporis parte conspicua, tibia bifori canens.			
304	MELPOMENES umbilico tenus imago longe pulcherrima, larvæ tragicæ, quam manu tenet, aludentis. <i>Augustinus, et post eum Maffeus eandem gemmam manibus tractauere, sed THALIAM in ea exprimi credidere: quod si verum est, larvam comicam tenere putanda est. In Mus. Flor. T. I. alia eiusmodi reperitur, quam Gorius recte Melpomenen appellat.</i>	Sarda	L. B. a Stofch	
305	MVSA, stans, obliquo corpore, <i>Dact. Vniu. Scrin. Milliar. III.</i>		E	Iyram

Num.	Argumenta.	Lapill. voc.	Possesores.	Monum. Scriptor.
------	------------	--------------	-------------	------------------

	lyram iugo prehenso temperans, humerum nuda, ceteras corporis partes velata, vt tamen vestigia membrorum molliter expressa appareant. Nobilis et excelsi ingenii opus.			
306	ERATO; quali specie iam nonnulla eius exempla Mill. I et II. exhibuimus.	Sardonych.		
307	Alia <i>Musa</i> , Cupidinem manu regens, diserte a b. Christio exposita in praef. ad Mill. I.	Carchedon.	Christius A.P.	
308	SAPPHVS caput.	Carbunc. amethyst.	Richterius P. P. Lipf.	in Museo t. 15. n. 14
309	Eiusdem aliud, haud dubie recentioris artificii; gemma onychitide alba, caerulea vena spectabili, delicate elaborata.	Ectypum	Comes ab Hoymb	
310	ORPHEVS feras lugubri carmine mulcens. Opus clarissimum et ab omnibus artis intelligentibus celebratissimum, memorabile quidem illud artis antiquae monumentum, quo docemur, Graecos in anaglyphice, nitore, concinnitate et venustate operis, longe omnium maxime excelluisse. Achates est onychitis tricolor, cuius quidem argumentum interpretatione non eget; omnia enim satis discrete & signate expressa; verum, quae operis praecipua commendatio et venustas e gemmae venulis, curiose ab artifice et commode in partes vocatis, existit, omnis ea in expresso exemplo cessat. Saepe enim gemmae vel natius color, vel temperatior & obscurior pelluciditas, vel	Ectypum	Comes ab Einfidel Sen.	

altior

Num. | Argumenta. | Lapill. voc. | Possessores. | Monum. Scriptor.

	altior et pressior sculptura, summae venustati esse solet. Id quod hic v. c. in leone apparet. Constat ille e vena onychia subfusca, inferius in colorem fulvum deficiente, et quidem, scapello paullo altius adacto, pene cavata, ita vt leo admodum prominente corpore extet. Cetera animantia, et Orpheus ipse, albo colore expressa, nec minus alte extantibus figuris. Iam praeter haec omnia fundus gemmae caeruleo achate splendet; id quod nativam picturam efficit longe pulcherrimam.			
311	<i>Infantis</i> , seu <i>CUPIDINIS</i> caput.	Ectypum		
312	Aliud, in eximio smaragdo.	Ectypum	Comes Mo- scinsky	
313	Alius cuiuspiam similis imago.	Sarda		
314	<i>CUPIDO</i> , Iouis fulmen diffringens, cum litteris: C C E.	Achates	Imp. Rom. Aug.	Obff. in aut. Gemmas, ex Gorii Inscript. ant. post praef. p. XXXIX Tab. 6. n. 1.
315	Idem deus, Centauri tergo insidens illiusque manus vinculo colligans; ad Marmor vetustum effictus.	Ectypum		Mus. Florent. T. 2. t. 16. n. 1.
316	Idem duo leones currum trahentes regens. <i>Sostrati</i> operis, grandiore gemma, fragmentum.	Ectypum	Ottoboni	Stofch. Gemm. tab. 66.
317	Idem duas tigrides paruo curru iunctas freno regens.	Achates onych.		
318	Idem hippocampo vectus; inter monstri pedes litterae; I F I; paullo inferius polypus.	Prasios	Comes Po- niatouius	
319	Idem sedens, Veneris oiori vuam per lusum praebens.	Ectypum		
320	Idem, in colliculo, tigridi saltu appetenti exhibens vuam. In	Sarda		

Num.	Argumenta.	Lapill. voc.	Posseffores.	Monum. Script.
	conspetu eius columella cum Priapi signo et thyrso. Antiquo, sed infcito, opere.			
321	Idem gallum gallinaceum proterua manu elidens. <i>Similem gemmam Causeus Gemm. figur. t. 149. sed melius exaratum signis exhibet.</i>	Iaspis	Mochsen, D. Berolin.	
322	Idem, dextro genu inflexo, gallum gallinaceum victum in fidem quasi et tutelam recipiens, et ab alterius galli infesti et in pugnam ruentis vi et impetu defendens; laeua palmam tenens; <i>h. e. Cupido inter pugnaces duo gallos pugnae arbiter. Est ille Anteros. Pausanias enim Anterota Athenis templo et statua in hanc speciem efficta, ut duo gallos pectori admo-neret, cultum esse memorat. In Mill. II N. 334. idem non obscure expressus est.</i>	Sarda		
323	Idem sagittam arcu emittens.	Sarda	Christius A.P.	
324	Idem columellae innixus laeua anseri minitans, quem dextra prehensum e pedibus tenet. In Mill. II, idem Cupido ab anseri, in morsum hiantem ore, appetitur; tibi iam anserem a puero captum.	Sarda		
325	Idem a venatione redux, dextera leporem, laevo humero duas perdices e nodoso baculo, seu pedo, gestans; affabre factum opus.	Sarda	Vieth, Confil. R. P. El. Sax.	
326	CVPIDINES tres, nuces pineas colligentes.	Sarda		
327	CVPIDO tropaeum sistens.	Sarda	L. B. a Stofsch	
328	Idem, intenso nisu et violenta corporis conuersione, tanquam ingens aliquid molientis, palmarum pone se trahens, ut eum	Ectypum		

Num.	Argumenta.	Lapill. voc.	Possessores.	Monum. Scriptor.
	<p>vi alicunde abstulisse videri possit. <i>Montefalconius e museo Principis Albreti gemmam habuit, in qua duo Cupidines de fronde palmea certabant, quorum alter eodem corporis statu erat, quo hic noster. Ipse Erota et Anterota appellat. Eadem facie Cupido, Agonothetes dictus, fingeatur, memorante Pausan. lib. IX. Thespienses Amori ludos exhibebant, in quibus poetarum, musicorum et athletarum certamen haberi mos erat.</i></p>			
329	CVPIDO et PSYCHE, vna decurrentes.	Sarda		
330	CVPIDO TORTOR, papilionem faeuum per ludum face comburens; ad pedes pharetra cum arcu.	Carchedon.		
331	PSYCHES, puellari facie, pubescentis, pulchella imago.	Carchedon.	L.B. a. Stofsch	
332	Eadem, vtraque manu peplum explicans, breuibus alis.	Sardonyx	L.B. a. Stofsch	
333	<p>In hac gemma explicanda multum desudarunt viri docti, incassum, vt opinor. Videbimus, an ipsi probabiliorem sententiam afferamus. Venerem Apuleius vnam aqua Stygia repleuisse memorat; inde Psychem siti accensam ad bibendum hausisse, et confestim diris cruciatibus adfectam esse. Hoc est, quod in nostra gemma vas admodum capax conspicitur, vt forte tanto facilius in mentem fabula veniat. Psyche ei infidet, vtraque manu illa comprimens, prae dolore scilicet tam acri et furente, vt affectu pene conuul-</p>	Carchedon.		

Num.	Argumenta.	Lapill. voc.	Possiflores.	Monum. Script.
	<p>suo correptam putes. Praeclarum opus.</p> <p>Ex eadem fabula Grauellius <i>Recueil</i> T. II. tab. 22. gemmam supra Mill. I, n. 72. editam interpretatur. B. Christius ibi Dianam se videre putabat, et ex Panis, rupi infidentis, specie sphingem extricabat; sed inferiore loco fatale vas discrete cognoscitur.</p>			
334	SVADELAE Deae signum.	Achates onych.		
335	SIBYLLAE, senio confectae, caput.	Achates		
336	Aliud adolescentis.	Hyacinth.		
337	Itidem aliud, quod mihi is, qui tradebat, Reginae alicuius esse asseuerabat.	Sarda		
338	ISIDIS caput cornutum.	Amethyst.		
339	Aliud eiusdem, cum stella supra frontem, et duabus stellis ad utramque oris partem. <i>Gorius Mus. Flor. l. l.</i> Iunonem Sospitam appellat, et rursus in <i>Gemm. astrif.</i> Lunam. <i>Enimuero in monumentis Aegyptiacis haud raro Isis cum cornibus tauri vel iuuencae, saepe etiam cum capite bubulo, cornibus interdum minutis, apparet.</i>	Achates	Imp. Rom. Aug.	Mus. Florent. T. I. t. 54. n. 8. Gorii Gemm. astrif. t. 58.
340	Eiusdem imago, barbarico suo et exotico, nec tamen inuenusto, ornatu conspicuae; opere eximiae pulchritudinis. Alia eiusmodi in crystallo in orbem accisa extat in Borionii Collect.	Bafaltes Aegypt.		
341	Alia, ornatu operosiore, antecedente etiam argutior.	Ectypum	Marchio Cuponi	

342 Eadem

Num.	Argumenta.	Lapill. voc.	Possessores.	Monum. Scriptor.
342	Eadem dea, stans, in capite loti florem, dextra sisstrum, laeva aquiminale gestans. Gemma haec, cuius elegantia et pulchritudo satis celebrari laudibus nequit, nihil habet, omnium confessione artificum, quod cum ipsa compares. Opus elegantissime praeformatum, et conceptum, arguta, subtilis et limata in exequendo eo ratio, stili deliciosa et blandiens mollities, statur dignitas, omnia Graecum ingenium artificiumque produnt. Gemma ipsa, depresso margine accisa, aream habet flava fascia, siue venula, distinctam, quae mirum quantum ad venustatem operis facit; namque incisa figura candorem inde trahit; id quod sane ectypum nullo modo referre potest.	Sardonych.	Comes a S. Paulo in Britannia	
343	Gemma opisthographa, h. vtraque facie sculpta. In aduersa quidem	Iasp. virid.	Richter D. et P. P. Lipf.	in Museo tab. 15. n. 24 et 25.
344	ISIS cum litteris Copticis, margine iisdem litteris notato; in auersa, quae, aequè litterata, nullo margine ambitur, <i>Osiris</i> stat. B. Christius in Museo laudato satis copiosam interpretationem dedit.			
345	IOVIS SERAPIDIS caput.	Iasp. rub.	L. B. a Gleichen	
346	Eiusdem aliud.	Sarda	in Gallis vsquam	
347	Aliud paullo scitius.	Sarda	L. B. a Gleichen	
348	Itidem aliud.	Sarda	Rex Galliar.	Ex Schedis Com. a Caylus
349	Aliud.	Sarda	Idem	Mariette T. II. n. 1.

350 Aliud

Num.	Argumenta.	Lapill. voc.	Possiores.	Monum. Scriptor.
350	Aliud recto ore, valde elegans.	Sarda		
351	Aliud, eodem habitu, paulo grandius.	Achates in annulo	Rex Boruff.	Beger. Thef. Brandeb. T. I. p. 152.
352	Aliud radiatum.	Sarda		
353	Aliud; vtrinque astrum Solis et Lunae, subterque aquila stans expansis alis, fertum laureum rostro mandens. Antiquum opus.	Sarda	Princeps Reg. Elect. Sax.	
354	ISIDIS et SERAPIDIS peruulsta capita sibi aduersa; in medio littera Σ; minuto lapillo.	Sarda		
355	Eadem, in minutiore oblongo lapillo marginato.	Sarda	L. B. a Gleichen	
356	ABUNDANTIAE, ISIDIS et ANVIBIDIS signa.	Sarda	Idem	
357	<i>Cymba papyracea</i> , altera extremitate sua leonis, altera canis capite induta, cui HARPOCRATES, vasi impositus, infidet, nota forma, digito ori imposito, instrumentum quo Aegyptii, ad texendum foenum utebantur, in manu, et loti florem in capite gestans.	Iasp. virid.		
358	Similis superiori alia <i>cymba papyracea</i> , cuius materies et vitile opus hic palam cognoscitur, altera extremitate bubulo, altera arietino capite insignis. In media cymba HARPOCRATES in flore perseae sedet; stat ei exaduerso <i>Cynocephalus</i> ; vterque globum in capite gestans.	Carchedon.		
359	Dei PANTHEI signum.	Terra Lemnia adusta	L. B. a Gleichen	
360	LVNI Dei caput; venustum et illecebrosum opus mollis et delicias quasi manus.	Sarda	Imp. Rom. Aug.	Mus. Flor. T. 2. tab. 4. n. 1.

Num.	Argumenta.	Lapill. voc.	Possessores.	Monum. Scriptor.
361	Eiusdem alia imago, Phrygio tiara, stellulis confuso, induti.	Ectypum		
362	Idem deus in carro, siue alio vehiculi genere; vtraque manu lunae cornua gestans.	Sarda	Comes a Wackerbarth	
363	ABRAXAS, et ille quidem Perficus.	Carchedon.		Maffei Gemm. T. II. p. 47.
364	SIREN, vt vulgo fertur. Winkelman. in descript. Mus. Stofch. p. 297. <i>Stymphalidas</i> ista facie exprimi solere docet.			
365	HARPYIARVM vna, in ara; adstat hasta in palmae speciem frondosa.	Sarda	Christius A. P.	
366	CHIMAERA.	Achates onych.	L.B. a. Stofch	
367	SPHINX.	Carchedon.		
368	Alia, sublimi ore, paruo in lapillo, eleganter exarata.	Sarda	Dux de Leeds	
369	IBIS, auis, parua in gemma.	Sarda	Christius A. P.	

II. SACRIFICIA ET RITVS FERRE GRAECORVM VETVST.

- 370 VICTIMA, taurus ad sacrificium deductus; pone eum aruspex lituum super caput eius vibrans; ad pedes mensa, qualis in templis molae fallae, et, sacro facto, extis, vt Diis immolarentur, imponendis posita erat. Adfidet tiben, tibia gemina accinens; cuiusmodi homo Graecis βωμολόχος vocabatur. v. Suidas h. v. et Aristophan. Interpp. Opus elegans.



Num.	Argumenta.	Lapill. voc.	Possessores.	Monum. Scriptor.
371	SACRIFICIVM BACCHI, h. e. sacrum Baccho, non minus octo figuris celebre. Ante aram, hostia imposita instructam, muliercula fistulas inflat binas; alia cum viro et puero procacius gessiente saltat; rursus alia cum tympano, tibia gemina cantat; Satyrus lasciuiente saltu Bacchi cistam superat; alia mulier saltabunda tympanum pulsat, et <i>Acratus</i> Bacchi Genius leone vehitur. Infra ad oram, virgula intercedente, <i>Fama</i> librantibus alis volat. Probo opere.	Sarda	Bernae	
372	SACRIFICIVM VERTVMNI. Duas iam huius modi gemmas Mill. II. n. 411 et 412. vidimus, quae ab hac derivatae et expressae sunt.	Sarda	In Gallis vsquam	
373	SACRIFICIVM BACCHI, h. e. Sacrum Baccho. Inferiore parte in segmento magnus numerus puerorum tripudiantium.	Sarda	ab Eberneyer Norimb.	Mus. T. I. t. 14. Bacerus recensuit.
374	Templum magnificentissimum, ante quod <i>Sacrum Vertumno</i> fit. ad oram insimam: AETIΩNOC h. <i>Actionis</i> opus esse significatur. Erat olim in penu Wengleri, optimi viri, amici nostri.	in Vitro	a Carlowitz	
375	Homo, in cippo sedens, ante aram, quam virga stringere videtur, et in qua ignis accensus emicat. Adstat mulier e patera tus flammae ingerens. Lautum, blanditum et scitissime elaboratum opus.		in Gallis vsquam	
376	Praeclarum aut diuinum potius opus <i>Valerii Vincentii</i> . Templum			

Num.	Argumenta.	Lapill. voc.	Poffeffores.	Monum. Script.
	<p>augulum vifitur, ante quod quinque mulieres duoque viri facra faciunt; horum quidem anterior patellam donis refertam defuper e capite, in quo gellarat, demittens; quae reliquas antecedit, femina ad facrum faciendum fe accingit, et veflem explicat, ante aram coronatam.</p> <p>Laudatus modo artifex, magni ingenii et multae artis homo, complura in hunc modum facra in gemmis defcripfit, fed omnia fere tantum non eodem argumento, et taedofa repetitione, figuris pene iisdem. Quod fi ille, quae erat ingenii follertia, antiquitatis aliquantum peritior fuiffet, operaeius prifcis monumentis non dubitanter aequiparanda forent.</p>			
377	Aliud, imitatione fuperioris expreffum, fed languidius, torpida et inculta manu; nec templi facies apparet.	Sarda	Comes de Waldfein	
378	SACRIFICIVM FLORAE.			
379	SACRIFICIVM SALVTIS, quale Mill. I. n. 428.	Sarda		
380	Aliud, <i>fue Expiatio illa eft</i> , ex archetypo Mill. I. 425. expreffum.	Achates Sapphir.	Comes Ferretti	
381	Idem illud, paullo minus fcitum.	Sarda	Comes Maurit. a Brühl	
382	SACRIFICIVM PANIS, h. e. Sacrum Pani; plane, quale Virgil. Ge. II. commemorat. Opus longe elegantiffimum, quod quisquam viderit. Ingeniofa femina, <i>Cheron</i> , <i>fue mariti nomine</i> , cui nupfit, <i>le Hay</i> , lineis defcriptum adum-	Sarda	Comes Maflon, V. Cl.	

Num.	Argumenta.	Lapill. voc.	Possessores.	Monum. Scriptor.
	brauit, sed, vt solet, multis parergis adulteratum, quae in gemma frustra quaefueris. Inferiorem ad oram in segmento faces decussatim posita.			
383	SACRIFICIUM MILITARE , vt quidem vulgo perhibetur. Stant binae feminae; altera ante aram igne accenso collucentem, cui telum siue aliud quid illud est, manu immittere videtur; ad aram arma humi posita; altera columellae pone aram stanti, et iam casside ornatae, pharetram alligare putanda est. A mulierum tergo, clypeus cum duobus pilis arbori acclinibus. Opus Romani artificii, quod forsitan Pacem et Virtutem exhibet. Si mulierum altera facem in arae igne accendere velle credi posset, putem eam arma crematum ire; quale signum aliud apud Angelonium in numo conspicitur.			
384	Sacrum faciens, pede arulae inflexus, manu anguem tenens.	Sarda	Christius A.P.	
385	Feminae tres, ad sacrificandum in viam se dantes, quarum vna pateram, reliquae rami frondeum gerunt.	In Vitro	Com. Viced. ab Eckstaedt	
386	SACRIFICIUM RVSTICVM . Muliercula in mensam ante aediculam, Panis haud dubie, positam munera apponit; pone sequitur homo cum pedo. Paruus lapillus a prisca manu.			
387	Hominis signum tibiam geminam infantis, ante aram e terrae con-			

Num.	Argumenta.	Lapill. voc.	Possessores.	Monum. Script.
388	<p>gerie exstructam, duobus libis oneratam. Paulo antea in colliculo aedicula, Panis scilicet.</p> <p>Gemma haec, cum sequente, nec non cum ista, quae Mill. I 445. exhibita fuit, vulgato nomine SACERDOTIS FEMINAE celebrabatur. Winkelmannus, antiquae et perfectae eruditionis vir, in descript. Mus. Stofsch. rem longe verius et lucidius declaravit. Docet nimirum, feminam esse ad inferias ferendas euntem. Mortuis enim, si viri essent, viri, si femina, feminae, feralia haec munera ferebant; pueris mittere mos vetabat. Femellae haec sacrificae appellabantur <i>ἐγχεύσσαι</i> siue <i>ἐγχεύσσαι</i>.</p>	Sarda	Marchio Verofpi	
389	Idem signum, grandiore gemma.	Sardonyx	Molinari, V. C.	
390	<p><i>Sacerdos</i> femina, stans ante aediculam in colle conspicuam, qualis forte ea fuit, quam Delphis Apollo antiquissima aetate habuit; siue ea aerea aliqua aedicula est, qualis <i>Minervae Lacedaemone dicata erat, unde Chalcioecus dicta; de qua Pausan. in Phocicis memorat.</i> Mulier, quae pro Pythia haberi potest, lacuam tripodis admouet, dextra frondem lauream tenet. Genuinum antiquae Graeciae opus.</p>	Sarda		
391	SACERDOS, tiara Phrygia insignis, aram fertis cinctam, cui inagun-	Carchedon.	March. Venuti	Mus. Corton. t. 64

Num.	Argumenta.	Lapill. voc.	Possesores.	Monum. Scriptor.
392	<p>cula bibentis, Bacchi haud dubie, insisit, manu attingens. Opus praeclarum.</p> <p>Augurum et sacerdotum signa; lituus, praefericulum, aspergillum et simpulum.</p>			
393	<p>TEMPLVM IOVIS, in cuius coronide duo capita arietina, in fastigio Iouis fulmen conspicitur. In ipso templo IOVIS signum, pede quidem navis rostro insistentis, manibus fulmen et sceptrum tenentis; ad vtrumque templi latus: M. VAL - A E - QVAL.</p>	Sarda	L. B. a Stofch	



DACTYLIOTHECAE VNIVERSALIS
 SCRINII MILLIARII III.
 PARS ALTERA FERRE HISTORICA

I GEMMAE HOMERICAE

Num.	Argumenta.	Lapill. voc.	Possessores.	Monum. Scriptor.
1	PARIDIS caput.	Sarda	in Gallis vs- quam	
2	ACHILLIS caput galea tectum, in qua signum Victoriae bigis ve- ctae, et, ad ceruicem, delphinus, vt scilicet a dea marina, Thetide, editum scias, apparet.	Hyacinthus		
3	ACHILLES citharoedus. <i>Pamphili</i> opus.	Sarda	Dux Deuo- niae	Stofsch. Gemm. t. 48.
4	DOLON, a Troianis speculatum missus, a <i>Diomede</i> et <i>Vlyssè</i> de- prehensus et occisus.	Onych.	Moesen, D. Berolin.	
5	DIOMEDES cum Dolonis capite abscisso.	Sardonyx	L. B. a Stofsch	

6 ATAX

Num.	Argumenta.	Lapill. voc.	Possesiores.	Monum. Scriptor.
6	AIAX TELAMONIVS <i>Hectora</i> lapide petens, et ab <i>Vlyffe</i> e pugna, manu iniecta, retractus.			
7	Idem <i>Teucrum</i> ab <i>Hectore</i> vulneratum fortiter tuens.	Carchedon.	L. B. a Stofch	
8	MENELAVS <i>Patrocli</i> corpus ab hostili contumelia tuens, suppetias ferente <i>Vlyffe</i> .	Sardonyx	Idem	
9	THETIS recens facta arma nato afferens.	Carbunc. amethyft v. Granatus		
10	ACHILLES allata ista arma inspicens, et manu pertentans.	Sarda	L. B. a Gleichchen	
11	HECTOR ab Achille circum Troiae moenia raptus. Opus peruectum.	Sarda		
12	AIAX <i>Telamonius</i> Achillis caesi corpus tergo excipiens, vt e pugnae aestu asportet.	Carchedon.	L. B. a Stofch	
13	PHILOCTETES vulnere ab Herculis sagitta inflicto indolefcens.			
14	LAOCOONTIS imago.	Sarda	in Galliis vs quam	
15	DIOMEDES cum Palladio.	Sarda	Rex Boruff.	Beger. Thef. Brandeb. T. I. p. 94.
16	Idem argumentum, sed maiore gemma; eximium prorsus, argutum, et, secundum Dioscorideam eiusdem argumenti gemmam, pulcherrimum facile opus, quod hac quidem facie fabulam exhibet.			
17	EVRYPYLI, Euemonis filii, caput. Est is vnus e Graecis, qui ad Troiam fuere. Vultus et oris habitus insanientem arguunt; et hac specie in numis comparet.	Sarda		
18	Idem heros, Troia capta, cistulam a Vulcano fabricatam, praedae partem, abstulerat, hanc ille aperiens,	Sarda		

Bacchi

Num.	Argumenta.	Lapill. voc.	Possessores.	Monum. Script.
------	------------	--------------	--------------	----------------

Bacchi Aefymnetae imagunculam in ea seruari videt, cuius conspectu protinus insanire coepit, vt tamen furoris interualla haberet. In gemma hac cistulam e templo tollens conspicitur.

19 Idem, intermissu morbi respiscens, Delphos adierat, Deum consulturus, qua ratione ab insania liberare se posset; responsum datum, id tum demum fore, cum cistulam in eum locum deportasset, in quo peregrino more litari videret. Mox ille aduersis ventis ad Aroen insulam delatus, vbi cum cistula littus saltu e nauis petiisset, puerum cum puella Dianae mactandos duci videt. Tum ille, oraculi memor, cistulam deae dedicat, et confestim a furore liberatur. Iam in hac gemma in littus defiliens, cistula ad pedes posita, cum conto in manu, visitur.

20 ULYSSES, in Ithacam redux, mendicum simulans, non nisi a fido cane agnitus.

21 AENEAS, a fratre, Cupidine, arma, in Veneris gratiam, a Vulcano fabricata, accipiens.

Sarda

Sarda

Sarda

II. HEROVM GRAECI FERE GENERIS ET REGVM IMAGINES.

22 PROMETHEVS, rupi Caesariae affixus, immissa aquila iecur exedente.

Sarda

Dact. Vniu. Scrin. Milliar. III.

G

23 CAD-

Num.	Argumenta.	Lapill. voc.	Possessores.	Monum. Script.
23	CADMI caput, galea Phoenicia tectum.	Sarda		
24	E Cadmi quinis comitibus, aequatum missis, unus, ab angue interemtus. Adstat aquale. Priscæ Etruriae opus.	Sarda		
25	DAEDALVS, filio Icaro alas apponens. Icarum in stylobata locatum pater, brachio prehensum, vt descendat, seu potius, vt alarum periculum faciat, hortari videtur. Pone Daedalum Artis signum, laeua malleum gestantis, dextra alarum alteram in puero effingentis. Ab altera parte Genius Cretae, seu, vt alii volunt, Minerva assidet. Magni moduli opus, nec inscite factum.	Ectypum	Princeps Farnesius	
26	THESEI, Graeca tonsura caput.	Sarda	Comes ab Hoymb	
27	Idem, abscondita patris arma detegens.	Sarda	L. B. a Stofsch	Baroni Collect. tab. 55.
28	Idem, ab Ariadne glomus, siue lini filum accipiens, cuius ope e labyrinthi erroribus redire posset. Clauiger conspicitur heros, qualis saepissime in lapidibus reperitur. Claua est Periphetae, infamis caede hominum latronis, ab ipso caesi. Prisci artificii opus.			
29	IASON et MEDEA. Vulgo Venus Marti blandiens perhibetur, nec male, si appositae res conuenirent. Sed id, quod nos adsciuimus, nomen verius in gemmam hanc cadere, tum caput aurei arietis columellae infixum, tum impositus arae fertis vinctae,			

quippe

Num.	Argumenta.	Lapill. voc.	Possessores.	Monum. Scriptor.
30	<p>quippe coniugio iam inito, Medae pes testatur.</p> <p>Idem, signatius eodem argumento expresso. MEDEA capiti humano abscisso infistit, fratris scilicet Absyrti, quem, cum Iasone fugiens, iugulauerat, utque patrem insequentem vestigiis falleret, discerpti pueri laceros artus late disperlerat. Iam haec gemma puellae tum in fratrem immanitatem, tum infanum amorem in virum lucide declarat.</p>	Sarda	Bourdaloue	Cheron. Gemm. tab. 20.
31	MELEAGER, noto habitu; probo opere.	Iasp. virid.	Comes Campitelli	
32	<p>Difficile exposito opus. Quod si ex appposito voc. ATAVANTA interpretari rem velis, iam primum monendum est, duas huius nominis feminas fuisse, alteram Iasii, Schoenei alteram filiam. Sed ante omnia fabula gemmae enarranda est. Apparet in ea mulier, altero genu in humum nitibunda; ex alto funiculus, siue filum, descendit, cui duo glomera, siue libramenta illa sunt, appensa vides; aliud tertium praetense genu obteggitur; infra cistula, paruulo vase vnguentario imposito onusta. Iam si Schoenei filia intelligenda est, texere eam nescio quid dixeris; ambas enim manus torquentis funiculum specie exerit; si Iasii filia, nobilis illa venatrix, est, retia eam nectere conicere possis. Est istud quidem aliquid, verum quod nequaquam supra coniecturam adscendat.</p>	Pasta ant.		

Num.	Argumenta.	Lapill. voc.	Possessores.	Monum. Scriptor.
	Cetera summae antiquitatis opus est, quodque artis ipsissima incubula redoleat.			
33	ATALANTA, Schoenei f. manu pomum aureum tenens, quo tempestiue immisso ab Hippomene in cursus certamine victa erat. Cupido, arcum gestans, currentem puellam manu ducere videtur.	Sarda	In Galliis vsquam	
34	OEDIPI caput.	Sarda	Dux de Leeds	
35	SPHINX Thebana hominem dilanians.	Sarda	L. B. a. Stofsch	
36	Gemma summae antiquitatis notas habens, et a Winkelmanno in Descript. Mus. Stofsch. accurate exposita. Ex nouem Thebanorum ducum numero nonnullos hic videre licet, vti ex adscriptis nominibus cognoscuntur, quae ipsis antiquis characteribus Pelasgicis hic expressa exhibenda curauimus: 3+V+ 30YVVO 3DAITOMA ATDESOF PADOANAPAES Opus hoc mihi contigisse, magno opere laetor: praeclara enim in eo et non dubitanda modo natae et rudioris adhuc artis vestigia deprehendas.	Sarda	L. B. a Stofsch	
37	TYDEVS, ex iisdem heroibus vnus, crure vulnerato, vnde hastae vel teli fragmentum extrahere labo-			

rat;

Num.	Argumenta.	Lapill. voc.	Possessores.	Monum. Scriptor.
	rat; apposito nomine: ETVN eiusdem antiquissimae aetatis opus.			
38	Caput MEDVSAE in valde exiguo lapillo nitide elaboratum.	Prasios	de Schach- mann V. Cl.	
39	Aliud, obliquo ore.	Sarda	Moehsen, D. Berolin.	
40	Aliud. Inter omnes, quotquot <i>Medusam Strozzi</i> imitatione expref- fere, nemo felicius ea in re ver- satus est, quam Hieron. <i>Rosa</i> . Delicata illa et blanda mollities, quae eximia et singularis aliqua in Solonis operibus deprehendi- tur, et in qua ille neminem vn- quam parem inuenisse creditur, huius manu tantum non exaequata videri potest; nisi quod capillo- rum paullo altiores et expressio- res, quam par erat, sunt lineae.			
41	En tibi praestantissimum, aut vni- cum potius opus, si singulare ar- tificii ingenium, et leuis ac sus- pensae manus, quamuis in gem- ma, caelaturam consideres; quan- quam illud forte haud antiquum est, vt multis quidem argumentis perspexisse mihi videor. Nihil certe vidi, quod cum hoc com- parari possit; adeo leuiter et tenuiter expressa omnia, vt afflasse stilo et rasisse potius summam gemmae aream, quam incidisse, artifex videri possit. Nihilomi- nus in PERSEO, cuius hic signum expressum est, praeci- puae partes, quae ad faciem cor- poris cognoscendam facere pos-	Hyacinth.	Imp. Rom. Aug. Vien- nae	

Num.	Argumenta.	Lapill. voc.	Possessores.	Monum. Scriptor.
	funt, dilucide apparent omnes; galca alata, Medusae caput in clypeo, ensis, <i>non harpe</i> , cum thorace, omnia et singula facile agnosci et discerni possunt. Gemma in clypei modum conuexior.			
42	PERSEVS et ANDROMEDA, colloquentes inter se; caput ille Medusae post tergum caute retorquens, ne illa scilicet obtutu eius obrigescat.	Achates onych.	Comes ab Herberstein	
43	BELLEROPHON, Chimaeram interimens, ante quam caput humanum, coenae scilicet residuum, visitur.	Carchedon.		
44	PROCRIS, cum cane et iaculo; quod vtrumque Minois donum erat, quo Cephalum coniugem impertitura dilcedit.			
45	LEANDRI imago. <i>Sequitur huius generis magna copia. Quid artifices induxerit, ut hunc sibi potissimum exprimendum sumerent, dicere vix habeas; quam natantis habitus is sane est, in quo apte et commode effingendo artem et ingenium experiri possis. Nos quidem in exponenda vniuscuiusque peculiari praestantia, intelligenti artificii facile obuia, copiosi esse supersedemus.</i>	Sardonych.		
46	Eiusdem alia.	Carchedon.	Mylord Harvey	
47	Alia.	Carchedon.		
48	Alia pulcherrima.	Sarda	Iudaeus Medinensis in	
49	Alia ab humeris conspicui.	Carchedon.	portu Libur.	
50	Alia non multum diuersa.	Sarda	In Galliis vsquam	

Num.	Argumenta.	Lapill. voc.	Possessores.	Monum. Scriptor.
51	Eadem plane quae antecedens, sed minima in gemma.	Sarda		
52	POLYPHEMVS, qualis a Virgilio depingitur.	Sarda		
53	HEROIS GRAECI caput.	Sarda		
54	Alius cuiuspiam imago pectore tenus, pulchelli adolescentis, sine galea, et cum clypeo.	Sarda	in Gallii vs- quam	
55	Homini signum, deum Terminum stantem, e pertica appensum, quam in altum erigere laborat. Adscriptae litterae: EROS Opus Etruscum.			
56	VICTOR e certamine quadrigarum. Peruetusta gemma.	Sarda	L. B. a Fritsch a Confil. int.	
57	Alius, sedens ille, forte ludis Olympicis victor, e Grauellii quidem coniectura. Peruenusti operis fragmentum.	Sarda	R. P. El. Sax.	Grauelle Recueil T. 2. t. 87.

III. HEROVM REGVM REGIN. ANTIQVIT.
FERE GRAECAN. IMAGINES.

58	CODRI, Athen. R. caput.	Sarda	Wermuth Vir Cl.	
59	BYZANTIS, praegrandi in gemma, caput.	Achates		
60	ALEXANDRI M. admodum adolescentis imago.	Sarda		
61	Eiusdem caput, paullo minore gemma.	Sarda		
62	Eiusdem aliud, magni moduli.	Iaspis		
63	Eiusdem aliud, peruenusto ore, galeatum, pilo ante ora prominente, longe pulcherrimo opere.	Sardonych.		

64 ALEXAN-

Num.	Argumenta.	Lapill. voc.	Poffeffores.	Monum. Script.
64	ALEXANDRI, Epirotae, caput.	Ectypum achat. nigr.	Wermuth V. Cl.	
65	PYRRHI, Epiri Regis, paullulum auerfa, imago.	Sarda		
66	Eiusdem caput.	Sarda ad- ufta	In dactylio- theca mea	
67	ASDRVBALIS caput galeatum cum humeri parte clypeo onerati. Singulare et infolens opus, parum probabile tamen.	Sarda	ab Oeffele, a Conf. El. Bav.	
68	AMILCARIS caput, , exigua in gemma, cum litterarum ele- mentis Punicis. Perpulchrum opus.	Sarda	In Gallis vs- quam	
69	Eiusdem aliud nudum.	Carchedon.		
70	Eiusdem galeati et clypeati imago.	Amethyft.		
71	ANNIBALIS galeati, clypeati et hastati imago.	Achates		
72	Eiusdem humero tenuis imago.	Sarda		
73	Eiusdem alia.	Sarda		
74	PRVSIAE, Bithyniae Regis, ca- put cum litt. ΠΡΥΣ.	Sarda		
75	SEVTHAE III. Thraciae Regis, caput.	Lapis Ar- men.v. La- zuli	Wermuth V. Cl.	
76	ARSACIDARVM vnus aliquis, in folio fedens, arcum cum fagitta manu gestans.	Sardonyx	L.B. a. Stofch	
77	IVBAE mai. Mauritaniae Regis caput.	Iasp. virid.		
78	IVBAE min. caput. Philadelphi.	Sarda		
79	PTOLEMAEI Lagi Caput.	Carbunc. Amethyft. v. Granad.	Imp. Rom. Aug.	
80	PTOLEMAEI Lagi et BERENI- CES capita iugata.	Sarda	Dux Deuo- niae	
81	PTOLEMAEI EVERGETAE ca- put.	Sarda	Dux Odefcal- cus	

Num.	Argumenta.	Lapill. voc.	Possesores.	Monum. Script.
82	PTOLEMAEI PHILOPATORIS caput.	Sarda	Dux Ode-	
83	Aliud eiusdem.	Sarda	scalcus	
84	PTOLEMAEI PHILOMETORIS caput.	Sarda		
85	PTOLEMAEI PHYSCONIS, siue Euergetae II. imago.	Sarda		
86	PTOLEMAEI SOTERIS, siue LATHYRI, imago.	Hyacinth.		
87	Alia eiusdem imaguncula, breuissi- ma in gemma.	Sarda		
88	PTOLEMAEI DIONYSII, Cleo- patrae fratris, caput.	Sarda		
89	CLEOPATRAE et CAESARIO- NIS imagines iugatae.	Ectypum	Gesnerus D. Archiater Reg. P. E. S. Christius A. P.	
90	DARIVS, Hystaspis, cum stabuli praefecto, OEBARE. Nota hi- storia; in Regum Perfarum an- nulis effingi solita. v. Schol. Thucyd. lib. I. c. 129.	Sarda		
91	HERMIAE caput, eunuchi, et post- ea Bithinae regis, de quo v. Suidas. Opus peruenustum.	Sardonyx	Com. Mau- rit. a Brühl	Canini, Images des Heros tab. 32.
92	IOTAPAE, Antiochi, Comageno- rum tertii, filiae, caput.	Sarda		
93	PERGAMI Herois caput.	Sarda		
94	LYSIMACHI R. caput.	Sarda		
95	CASSANDRI, Macedoniae Regis, caput.	Carchedon.		
96	ANTIOCHI Cyziceni, Syriae R. cap.	Carchedon.		
97	SELEVCI, Syriae R. caput.	Ectypum		
98	ZENOBIAE et ODENATI capita iugata.	Sarda	L. B. a Raco- nitz	
99	ATHENAIDIS, Cappadocum Re- ginae, formosum caput, cum litt. AΘE.	Amethyft.		
100	ARSINOES, Ptol. Soteris filiae, caput.	Sarda		
101	CLEOPATRAE SELENES, Ptol. Euergetae filiae, caput.	Sarda	Com. Mo- fcinsky	
102	Eiusdem aliud.	Sarda		
	<i>Daß. Vniu. Scrin. Milliar. III.</i>	H		103 Aliud.

Num.	Argumenta.	Lapill. voc.	Possesores.	Monum. Scriptor.
103	Aliud.	Sarda		
104	Aliud.	Sarda		
105	Reginae ignotae caput.	Ectypum		
106	Aliud ignotae.	Ectypum		
107	Aliud.	Sarda		
108	Aliud.	Sarda		
109	Aliud, cum litt. CKZ.	Sarda		
110	Idem alia, minutissima gemma.	Sarda		

IV. SAPIENTVM GRAECORVM FERE AC POETARVM IMAGINES.

111	HOMERI caput vittatum.	Sarda		
112	Eiusdem aliud.	Achates onych.		
113	Idem sedens, ex aduerso stante Musa.	Sarda	L. B. a Stofch	
114	BIANTIS, Prienaei, caput.	Carchedon.		
115	PITTACI, Mitylenensis, caput.	Sarda		
116	Eiusdem aliud, c. l. ΘΙΤΤΑ- ΚΟC.	Sarda		
117	Eiusdem imago, aduerso ore.	Iasp. rub.		
118	PYTHAGORAE caput.	Sarda		
119	MILTIADIS caput.	Sarda		
120	Idem fere, sed maiore in gemma.	Sardonix	Rex Galliar.	Mariette T. 2. t. 93.
121	ARISTIDIS caput.	Sarda		
122	Eiusdem imago, obliquo ore, ali- quantum ab humero conspicua.	Sarda		
123	Mulieris caput, nomine insignitum: ΣΘΕΣΙΑΔΕΑ. v. Plutarch. in Vita Themistoclis.	Sarda	In Galliis vs- quam.	
124	THEMISTOCLIS caput.	Iaspis rub.	Rex Galliar.	Mariette T. 2. t. 94.
125	Eiusdem.	Ectypum	Christius A. P.	
126	AESCHYLVS sedens; bibentis in caluitium testudo desuper prae- ceps illiditur, quam aquila subli- mem raptam pedibus emittit. v. Valer. Max.	Pasta ant.	L. B. a Stofch	
127	PINDARI caput.	Sarda		

Num.	Argumenta.	Lapill. voc.	Possessores.	Monum Scriptor.
128	SOPHOCLIS caput.	Sarda		
129	DEMOCRITI caput.	Sarda		
130	Eiusdem.	Sarda		
131	SOCRATIS caput, praegrandi in gemma.	Ectypum		
132	Eiusdem aliud, aduerso ore. Prae- clarum et elegans opus.	Ectypum		
133	Eiusdem aliud, obliquo vultu.	Sarda		
134	Aliud.	Sarda		
135	Aliud.	Sarda		
136	Itidem aliud.	Sarda		
137	Eiusdem aliud.	Sarda		
138	Aliud.	Sarda		
139	Aliud.	Sarda		
140	Aliud.	Sarda		
141	Aliud denique.	Sarda		
142	HIPPOCRATIS caput.	Sarda		
143	Eiusdem.	Sarda		
144	Eiusdem.	Sarda		
145	THUCYDIDIS caput.	Sarda	Comes Mo-	
146	PLATONIS caput.	Sarda	scinsky	
147	Eiusdem.	Sarda		
148	Eiusdem.	Achates onyx.		
149	Eiusdem.	Sarda		
150	Eiusdem laureatum caput.	Sarda		
151	Eiusdem aliud.		Rex Galliar.	Ex SchedisComitis
152	Eiusdem in Termini speciem imago, binis ceruici papilionis alis appo- fitis. Plato immortalitatem animi constanter et cum grauitate affe- ruit; iam animam Veteribus pa- pilionis simbolo expressam esse fatis constat. Nisi <i>Platonis</i> <i>animam</i> dicere malis.	Sarda	L. B. a Stofch	a Caylus
153	EPAMINONDAE caput.	Carched.		
154	DIOGENIS CYNICI imago, gran- di gemma.	Ectypum	Constab. Co- lonna	
155	Eiusdem alia, in minuta.	Achat onyx		

Num.	Argumenta.	Lapill. voc.	Possessores.	Monum. Scriptor.
156	PHOCIONIS imago. <i>Pyrgotelis</i> opus.	Ectypum		
157	HERACLITI caput.	Sarda		
158	ARCHYTAE Tarentini caput.	Sarda		
159	EPICURI caput.	Sarda		
160	Eiusdem.	Achates onych.		
161	Eiusdem.	Sarda		
162	THEOPHRASTI caput.	Sarda		
163	PHILEMONIS caput.	Hyacinth.	Rex Galliar.	Mariette T. 2. t. 102.
164	Eiusdem.	Sarda		
165	ERATHOSTENIS caput.	Sarda		
166	Eiusdem.	Sarda		
167	Eiusdem.	Sarda		
168	Eiusdem.	Sarda	ab Oeffele, a	
169	DIOGENIS BABYLONII caput, aduerso ore, c. l. ΔΕΩΓ	Sarda	Conf. El. Bau.	
170	ARISTARCHI caput.	Sarda		
171	TEVTHRANTIS caput.	Sarda		
172	XENOCRATIS caput.	Sarda		
173	APOLLONII TYANEI imago.		Borioni	Collection. t. 60.
174	HYLLI caput.	Sarda		
175	SEXTI CHAERONENSIS caput.	Aqua ma- rina.		
176	L. APVLEII caput.	Iasp. rub.	L. B. a Glei- chen	
177	Incognitum caput, c. l. EVYTY- CHES.	Carched.		
178	Aliud.	Carchedos.		
179	Aliud, adfidente ad ceruicem noctua.	Sarda	L. B. a Stofch	
180	Aliud.	Adamas	In Brit. vsqu.	
181	Philosophus sedens, argumentantis, seu disputantis habitu.	Sarda		
182	Alius, volumen laeua, dextra scipio- nem tenens, ante aediculam co- lumellae impositam sedens.	Carbunc. amethyft. v. Granat.		
183	Alius ante signum Priapi Hermaeum sedens.	Sarda		
184	Ignoti hominis caput, cum nomine CALISTHENES.	Sarda	Rom. Imp. Aug.	Museum Florent. T. II. tab. 13. n. 6. DACTY-



DACTYLIOTHECAE VNIVERSALIS
 SCRINII MILLIARII III.
 PARTIS ALTERIVS FERE HISTORICAE
 SECTIO SECVNDA.

V. PRIMORDIA VRBIS ROMAE ET ROM.
 VIRT. ILL.

Num.	Argumenta.	Lapill. voc.	Possessores.	Monum. Scriptor.
185	Gemma litteris insignita: FELIX ROMA.	Iaspis	Lipfiae	
186	GENIVS ROMAE, dextra Copiae cornu, laeva Victoriae signum exhibens, sedens ante stylobaten, fertis vinctum, Dei Quirini statua insignem. Infra ad oram: MAR. VIC.	Achates	Rex Gall.	Mariette T.I. t. 99
187	AENEAS, sedens; ad pedes arma; dextrae Cupidinis signum insistit; lupam Romuli & Remi, pronepotum, nutricem, tanquam per visum, cernens. Adstat ficus ruminalis.	Sarda		

H 3

188 FAV-

Num.	Argumenta.	Lapill. voc.	Possessores	Monum. Scriptor.
188	FAVSTVLVS, pastor, eidem lupae, pueros lactanti, adstans.	Sarda	In Galliis vs- quam	
189	Idem argumentum; praeterquam quod ficui <i>picus</i> insidet, qui et idem hos pueros nutriisse fertur. Appositum <i>Romae</i> signum.		In Galliis vs- quam	Grauelle Recueil T. II. n.68
190	MARTIS ANTRVM, intra quod lupa Romulum & Remum lactans recubat; ad antri oram vtrinque Faustulus, et alius pastor adstat. Monti, in quo antrum excisum est, arbor imposita, ad quam duae capellae hinc inde proteruae assultant.	Sarda	Lipiae	
191	LVPAE signum, Romulo solo lactente.	Sarda	In Galliis	
192	T. TATII Sabini caput.	Sarda		
193	ANCI MARTII caput.	Carchedon.		
194	Difficile expositu argumentum. Homo, demissa veste amictus, pallio laevo humero iniecto, dextera manu caput ad pedes positum monstrare videtur. Adstant duo alii, qui in idem illud obtutum figunt. Winkelm. in Descript. Mus. Stofch. similem gemmam memorat, nisi quod papilionem capiti insidere obseruat, vt <i>philosophi</i> exhiberi signum videri possit, de animo, eiusque in capite sede, disputantis. In nostra papilio nullus conspicitur. Forte TOLI caput est, quod, cum Iouis templo Romae fundamenta in monte Tarpeio iacereantur, forte repertum et monti et Ioui <i>Capitolinum</i> nomen indidit. Rem narrant Dionys. Halicarn. Liuius & Plutarch. Antiqui artificii gemma.			
				195 Eadem

Num.	Argumenta.	Lapill. voc.	Possessores.	Monum. Scriptor.
195	Eadem signa, maiore et perpulchro opere.	Sarda	Comes Moscinsky	
196	MVTIVS SCAEVOLA foculo manum immittens.	Sarda		
197	Idem ab alia manu.	Pasta	Com. Poniat.	
198	Idem argumentum crassius et indotius expressum.	Sarda	Rex Galliar.	Mariette T. I. t. 100.
199	M. CVRTIVS, eques, in ardentem specum se coniciens; elegantissimo opere.	Sarda		Gravelle Recueil T. 2. n. 70.
200	L. QVINTII CINCINNATI caput.	Sarda	L. B. a Stofsch	
201	CN. MARCII CORIOLANI imago.	Sarda	Comes ab Hoymb	
202	Eadem paullo minore et elegantiore opere.	Sarda		
203	P. VALERII PVBLICOLAE caput.	Sarda	Imp. Rom.	Mus. Flor. T. I.
204	M. ATTILII REGVLI caput.	Iaspis	Aug.	t. 42. n. II.
205	P. CORNELII SCIPIONIS NASICAE caput.	Sarda		
206	Eius aliud.		Rex Gall.	Ex Schedis Com. de Caylus
207	C. MARIJ caput.	Carchedon.		
208	C. MARIJ, Caii F. caput.	Sarda		
209	Eiusdem, pulcherrimum caput.	Sarda		
210	L. CORNELII SVLLAE FELICIS caput.	Sarda		
211	Eiusdem.	Sarda		
212	IVGVRTHA vinctus ad SVLLAM adductus.	Achates		
213	Q. POMPEI RVPI caput.	Achates		
214	Eiusdem.	Sarda		
215	CN. POMPEI M. caput.	Carbunc. a-methyft. v. Granat.	Dux de Leeds	
216	Eiusdem paullulum barbatum.	Sarda		
217	Eiusmodi aliud, paullo adolescentioris.	Sarda		
218	SEXTI POMPEI, Magni F. caput.	Sarda		
219	Eiusdem.	Sarda		
220	CN. POMPEI. Magni F. caput.	Sarda		

Num.	Argumenta.	Lapill. voc.	Possessores.	Monum. Scriptor.
221	C. PLAVTII HYPSEI caput.	Amethyft.		
222	LABIENI Parthici caput.	Sarda		
223	C. NUMONII VAALAE caput.	Amethyft.		
224	L. REGVLI caput.	Sarda		
225	SERVILII AHALAE caput.	Sarda	In Galliis vs-	
226	L. ANTONII, M. Ant. fratris, caput.	Carchedon.	quam	
227	Eiusdem.	Sarda	Dux Deuo-	
228	C. CAELII CALDI caput.	Sarda	niae	
229	SOSII, M. Antonii in exercitu prae-	Achatonyx.		
	fecti, caput.			
230	Eiusdem.	Carchedon.		
231	M. ANTONII III. viri caput.	Carchedon.		
232	CN. DOMITII AHENOBARBI caput.	Sarda		
233	L. AEBVTII Duumturi caput.	Sarda		
234	ANTII RESTIONIS caput.	Sarda		
235	M. IVNII BRVTI caput, ense op-	Sarda		
	posito, quo Caesarem interfecerat.			
236	M. TVLLII CICERONIS caput, prae-	Carchedon.		
	clari artificii, maiore in gemma.			
237	Eiusdem paullo informius.	Sarda		
238	Eiusdem aliud.	Sarda	Dux deLeeds	
239	M. ARRII SECVNDI caput.	Sarda		
240	SERV. SVLPICII RVFI, ICTI, caput.	Sarda		
241	Eiusdem.	Achatonyx.		
242	C. CASSII SECVNDI caput.	Sarda	Comes Mo-	
			scinsky	
243	Eiusdem; elegantius.	Sarda	In Britann.	
244	M. AGRIPPAE laureatum caput.	Sarda		
245	LEPIDI III. viri caput.	Sarda	L. B. a Stofch	
246	Eiusdem.	Sarda		
247	SALLVSTII CRISPI caput.	Sarda		
248	OVIDII NASONIS caput.	Sarda	Christius	
249	MAECENATIS caput.	Sarda	A. P.	
250	Eiusdem.	Sarda		
251	L. ANNAEI SENECAE caput.	Carchedon.	In Britann.	
252	Eiusdem aduerfo ore imago.	Amethyft.	vsquam	
253	ANDROCLVS feruus cum leone ho-	Sarda		
	spite. v. Gell. N. A. V, 14.			
254	PAPINIANI et PLAVTIAE, quae	Sarda		

Plau-

Num.	Argumenta.	Lapill. voc.	Possessores.	Monum. Script.
	Plautillae, Caracallae nuptae, mater erat, capita inuicem ex aduerso posita.			
255	M. MARCELLI caput.	Sarda		
256	C. GRACCHI caput.	Sarda		
257	Eiusdem.	Ectypum		
258	Eiusdem iam proecltoris aetate.	Ectypum		
259	Ignoti hominis caput.	Amethyft.		
260	Aliud incognitum.	Sardonix		
261	Aliud.	Carchedon.	L. B. a Stofch	
262	Aliud.	Iaspis		
263	Aliud.	Sarda	Berolini	
264	Aliud.	Sarda		
265	Aliud.	Hyacinthus		
266	Iterum aliud incognitum.	Sarda	in Galliis vs-	
267	Aliud.		quam	
268	Aliud cum litt. O. F. T.	Achatonyx		
269	Aliud.	Sarda		
270	Aliud.	Sarda		
271	Aliud, <i>Frontini</i> forfan, Asiae Proconfulis.	Sarda		

VI. IMPP. ROM. AVGVSTARVMQVE IMAGINES
CETERA REI ROMANAE.

272	C. IVLII CAESARIS caput laureatum.	Sarda	In Galliis vs-
273	Eiusdem aliud; a ceruice lituus.	Sarda	quam
274	Aliud.	Ectypum	
275	Aliud; pone ceruicem lituus, ad ora Astrum Iulium, c.l. DIVI IVLII.	Sarda	Causei Gemm. fig. t. 31.
276	Eius imago eodem fere ore, nisi quod illiterata & paullo maiore in gemma.	Sarda	
277	Eadem fere, magna in gemma.	Carchedon.	In Galliis vsq.
278	CAESARIS OCTAVIANI caput, magni moduli gemma.	Ectypum	Rex Siciliae
279	Eiusdem, hirta coma.	Sarda	
280	Aliud laureatum; ante ora aquila, globo incubans; iam consecrati scilicet.	Sarda	

Dact. Vniu. Scrin. Milliar. III.

I

281 AV-

Num.	Argumenta.	Lapill. voc.	Possessores.	Monum. Scriptor.
281	AVGVSTI & LIVIAE capita iugata, cum litt. OMONI. an ὁμόνοια, h. concordia?	Sarda	In Gallis vs- quam	
282	LIVIAE caput velatum in Cereris speciem, ferto spiceo ornata coma.	Sarda		
283	C. CAESARIS, Augusti ex filia nepotis, caput.	Sarda	Comes Mo- fcinsky	
284	L. CAESARIS, Augusti ex filia nepotis, caput.	Sarda		
285	Eiusdem.	Sarda		
286	TIBERII NERONIS caput.	Carchedon.		
287	Eiusdem	Sarda		
288	Eiusdem.	Sarda		
289	Eiusdem laureatum.	Carchedon.		
290	Aliud.	Sarda		
291	DRVSI, Tiberii fratris, caput.	Sarda		
292	Eiusdem.	Carchedon.	Dux Deuon.	
293	ANTONIAE, Drusi vxoris, caput.	Carchedon.		
294	Eiusdem.	Sardonyx		
295	Eiusdem, magna in gemma.	Carchedon.		
296	GERMANICI caput.	Sarda		
297	AGRIPPINAE MAIORIS, Germanico nuptae, caput.	Sarda		
298	DRVSI, Germanici F.	Achates	Dux Deuon.	
299	AGRIPPINAE MINORIS, Germanici F.	Achatonyx		
300	Eiusdem mitella siue calantica tectum.	Sarda	Comes a	
301	DRVSIILLAE, Germanici ex Agrippina F. caput.	Sarda	Sternberg	
302	Eiusdem.	Sarda		
303	C. CAESARIS CALIGVLAE laureatum.	Sarda	Bernae	
304	Eiusdem aliud.	Sarda		
305	Eiusdem itidem.	Sarda		
306	Aliud.	Sarda		
307	Eius nudum caput, c. litt. AABIOY, h. Albii opus.	Sarda		
308	Aliud eiuscemodi.	Carchedon.	Rex Galliar.	Ex Schedis Com.
309	CALIGVLAE & AGRIPPINAE MINORIS, sororis, iugata capita.	Ectypum		de Caylus
310	CAESONIAE, Caii vxoris.	Achatonyx		

Num.	Argumenta.	Lapill. voc.	Possesores.	Monum. Script.
311	Eius aliud.	Sarda		
312	CLAVDII nudum caput, gemmae magnitudine & praestantia excellentissimum opus.	Ectypum	Iudaeus Medinensis in portu Libur.	
313	Eiusdem laureatum, praegrandi gemma.	Ectypum		
314	Eiusdem, minore in gemma.	Amethyft.		
315	CLAVDIAE, Claudii F. imaguncula.	Carchedon		
316	CL. DOMIT. NERONIS caput.	Sapphirus		
317	Eiusdem.	Carchedon		
318	Eiusd. & POPPAEAE SABINAE, vxoris, capita aduersum inter se posita.	Carchedon		
319	POPPAEAE Sabinae.	Sarda	Imp. Rom. A.	Mus. Flor. T. I. t. 5.
320	Eiusdem, minutula in gemma.	Sarda	Christius	
321	SALVII OTHONIS.	Carbunc. amethyft. f. Granatus	A. P.	
322	Eiusdem.	Sarda		
323	Eiusdem.	Carchedon		
324	A. VITELLII imago.	Ectypum		
325	Eius caput.	Sarda		
326	Aliud, maiore gemma.	Iaspis	Rex Gall.	Ex Schedis Com. de Caylus
327	Eiusdem, permagni moduli.	Ectypum.		
328	FLAVII VESPASIANI caput.	Ectypum		
329	Eiusd. admodum minuta in gemma.	Sarda		
330	Eiusdem, in parua gemma.	Sarda	In Galliis vs- quam	
331	Eiusdem aliud.	Sarda	Rex Gall.	Ex Schedis Com. de Caylus.
332	Aliud praegrande.	Ectypum		
333	FLAVIAE DOMITILLAE, Vespasiani vxoris caput. Praeclari et insoliti artificii opus. Caput parua area inclusum in carbunculo amethyftizante expressum; quem margo ex albescente onyche, multis quasi in se redeuntibus annulis, ambit, tanta quidem artis subtilitate, vt dicere non possis, quo vinculo aut qua compage istae sibi inuicem gemmae	Carbunc. amethyft. v. Granatus	Comes O Donell	

Num.	Argumenta.	Lapill. voc.	Possessores.	Monum. Script.
	mae tam amice iunctae sint, vt eadem plane gemma esse videatur.			
334	Eiusdem.	Sarda		
335	Eiusdem.	Sarda		
336	Iterum eiusdem.	Ectypum	Comes ab Hoymb	
337	TITI VESPASIANI.	Sarda	In Gallis vs-	
338	IVLIAE, Titi F. c. litt. MYSINE imago.	Sarda	quam	
339	Eiusdem.	Sarda		
340	Eiusdem.	Sarda		
341	Aliud.	Sarda		
342	H. DOMITIANI.	Ectypum	Rex Siciliae	
343	Eiusdem caput.	Ectypum		
344	DOMITIAE LONGIN. Domitiani vxoris.	Sarda	Girotti V. Cl.	
345	Neruae Vlpia TRAIANI aduerso ore imago.	Achatonyx		
346	Eiuscemodi alia eius.	Sarda		
347	Eius alia laureati.	Sarda		
348	Idem equo vectus, incitato cursu.	Ametystus		
349	Idem ex equo leonem, dum in abiectum clypeum infestos vngues iniicit, telo petens, c. I. CRANIANI.	Sarda	Rex Gall.	Mariette T. I. t. 106.
350	Idem in praelio dimicans; humi prostratum aliquem, dum ille nudum corpus clypeo tuetur, iaculo traiciens.	Sarda		
351	PLOTINAE, Traiani vxoris, imago.	Iaspis rub.		
352	Eiusdem.	Sarda		
353	Eiusdem.	Sarda		
354	Eiusdem, magno iam natu.	Sarda		
355	MARCIANAE, Traiani fororis.	Iaspis rub.	Com. Maur.	
356	Eiusdem.	Sarda	rit, a Brühl	
357	MATIDIAE, Marcianae F.	Onyx		
358	Eiusdem.	Onyx		
359	Eiusdem, fragmentum operis.	Sarda	ab Oeffele, a	
360	Ael. ADRIANI caput.	Sarda	Conf. El. Bav.	
361	Eiusdem.	Sarda		
362	Eiusdem.	Carchedon		
363	Eiusdem, in praegrandi gemma.	Ectypum		

Num.	Argumenta.	Lapill. voc.	Possessores.	Monum. Scriptor.
364	Eius imago non multo minoris moduli.	Ectypum	In Britannis	
365	Aliud caput.	Sarda	L. B. a Derwarth	
366	Eiusdem aliud, praeclaro opere.	Ectypum	In Dactylitheca mea	
367	SABINAE, Adriani vxoris.	Sarda		
368	Ceionii Commodi Veri, AELII VERI dicti.	Sarda		
369	Eiusdem imago.	Carchedon		
370	ANTINOI, Adriani deliciarum caput.	Hyacinth.		
371	Imaginis eius fragmentum.	Sarda	Comes Esterhazy	
372	Eiusdem a <i>Carolo Constante</i> imago.	Sarda		
373	Eiusdem, valde probabili opere.	Carbunc. amethyst. v. Granatus	C. Maurit. a Brühl	
374	Eiusdem a <i>Toricelli</i> manu.	Prasios	L. B. a Gleich	
375	Eiusdem paullo auerso humero.	Sarda	chen	
376	Alia eiusdemodi.	Sarda		
377	Eiusdem imago pectore tenus; praestantissimum et superbum opus, magna in gemma.	Achatonyx		
378	ANTONINI PII imago, praeclaro et elegante artificio, magna in gemma.	Achatonyx	Rex Gall.	Mariette T. 2. t. 66.
379	FAUSTINAE MAIORIS, Antonini vxoris, Dianae specie.	Sarda		
380	Eiusdem alia.	Sarda		
381	Eiusdem.	Plasma		
382	Eiusdem.	Carchedon.		
383	Eiusdem, c. I. F. A.	Sarda		
384	Eiusdem.	Sarda		
385	Eiusd. peruenusto opere, Hier. <i>Rosae</i> .	Sarda		
386	Eiusdem, ab eadem doctissima manu, maioris moduli et venustatis etiam.	Sarda		
387	M. ANNII GALERII ANTONINI, Antonini F. imaguncula.	Ectypum		
388	M. AVRELI ANTONINI, adolescentis.	Achatonyx		
389	Eiusd. grandis natu barbatum caput.	Carchedon		
		Sarda		

Num.	Argumenta.	Lapill. voc.	Possessores.	Monum. Script.
390	Eius aliud, delicato et molli opere.	Sarda	in Galliis vs- quam	
391	Eiusdem paludati imago.	Sarda	Rex Gall.	Mariette T.2. t.69.
392	M. AVRELI & L. VERI aduersae sibi imagines; fragmentum operis praeclari.	Sarda		
393	FAUSTINAE minoris, Aurelii vxor- is, imago.	Sarda		
394	Eiusdem.	Ectypum		
395	Eiusdem pulchellae, praestanti ope- re, imago.	Carchedon		
396	Eadem illa fere, praestantiore etiam opere et argutior.	Sarda	Rex Gall.	Ex Schedis Com. de Caylus
397	Eiusd. caput, insolito opere et habitu.	Ectypum		
398	L. VERI Caesaris imago.	Sarda		
399	Eiusdem.	Iaspis		
400	LVCILLAE, L. Veri vxoris.	Iaspis virid.		
401	L. Aurelii COMMODI adolescentuli.	Iaspis.		
402	Eiusdem et LVCILLAE, sororis, aduersae inuicem imagines.			
403	Eiusdem, prima lanugine florentis.	Prasios	Comes Fer- retti	
404	Eiusdem barbati caput.	Carchedon		
405	Eiusdem aliud, praeclaro opere, ma- gna in gemma.	Hyacinth.	Imp. Rom. Aug.	Mus. Flor. T. I. t. 15. n. 3.
406	Aliud.	Sarda		
407	CRISPINAE, Commodi vxoris, imago.	Iasp. rubr.		
408	Eiusdem admodum pulchra.	Carchedon		
409	P. HELVII PERTINACIS imago, exi- mii operis, margine vincta. Imagi- nem ipsam, interiore orbe, serpens caudam morfu premens ambit. Ad marginem siglae: H. I. V. H. I. C. I. O. A. N.	Achatonyx		
410	Eiusdem alia admodum venusta et scita, magna in gemma.	Carchedon		
411	M. DIDII IULIANI caput.	Carchedon		
412	MALLIAE s. MANLIAESCAN- TILLAE, Didii vxoris, imago.	Sarda		
413	Eiusdem alia pectore tenuis.	Plafina		

Num.	Argumenta.	Lapill. voc.	Possessores.	Monum. Scriptor.
414	Alia.	Sarda		
415	Alia eius, c. I. ENKP. AE.	Sarda		
416	Alia.	Sarda		
417	Alia.	Sarda		
418	DIDIAE CLARAE, Malliae ex Iuliano filiae.	Sarda		
419	C. PESCENNII NIGRII caput.	Achatonyx		
420	Eiusdem.	Amethyft.		
421	SEPTIMII SEVERI humero tenus imago nuda.	Carched.		
422	Eius chlamydata.	Onyx		
423	Eiusdem caput.	Sarda		
424	SEPTIMII SEVERI & DECIMI CLODII ALBINI imagines inuicem sibi aduersae.	Carchedon		
425	SEPTIMII SEVERI & CARACALLAE, ad eundem morem.	Carchedon	Rex Gall.	Ex Schedis Com. de Caylus
426	DEC. CLODII ALBINI caput.	Ectypum		
427	Eius breuis imago.	Iaspis		
428	IULIAE PIAE, vel DOMNAE.	Sarda		
429	Eiusdem, in maiore scuti in modum gemma.	Sarda		
430	ANTONINI CARACALLAE imberbis, admodum adolescentuli, et IULIAE DOMNAE, matris eius, peplo velatae, aduersis inuicem vultibus imagines.	Sardonyx	a Zboinsky	
431	Eiusdem lanugine adpersa imago.			
432	Eius iam barbatuli caput.	Sarda		
433	Eius barbati imago, c. I. C.P.F.	Sarda		
434	Eius alia, paullo maiore in gemma.	Achates		
435	Alia, grandiore etiam gemma.	Carchedon		
436	M. SEV. OPELII MACRINI.	Sarda		
437	Eiusdem.	Carchedon		
438	M. A. Ant. DIADUMENIANI, Marcrini F. adolescentuli.	Sarda		
439	M. A. Ant. Bassian. ELAGABALI, c. I. STRATO, haud dubie artificis nomine; conuexiore lapillo.	Sardonyx	L.B. a. Stofch	
440	Eiusdem laureati.	Sarda	Idem	

Num.	Argumenta.	Lapill. voc.	Possessores.	Monum. Scriptor.
441	Alia eiusmodi.	Platina		
442	Alia laureati & radiati.	Amethyst.		
443	ELAGABALI et IULIAE AQUI- LIAE SEVERAE, secundis nu- ptiis iunctae, obuersae inuicem imagines.	Opalus	L. B. a Stofsch	
444	IULIAE AQUILIAE SEVERAE.	Sarda		
445	AVR. SEVER. ALEXANDRI.	Achatonyx		
446	Eiusdem.	Achatonyx		
447	IULIAE MAMMAEAE, Alexandri matris, Iuliae Domnae sororis.	Carchedon		
448	Eiusdem.	Carchedon		
449	Iul. MAXIMINI.	Carchedon		
450	MAXIMINI iun. Maximini F.	Iaspis		
451	DECIM. COELII BALBINI.	Sarda		
452	Eius et M. CLODII PVIPIENI, aduersae inuicem imagines.	Carchedon		
453	M. Q. TRAIAN. DECI caput.	Ectypum.	Olim in Mu- seo Loefche- ri	
454	Eius imago.	Sarda		
455	L. AVREL. SEVER. HOSTILIANI.	Sarda alba		
456	M. AVREL. CARI.	Ectypum		
457	Eiusdem.	Carchedon		
458	M. AVR. VAL. PROBI, et FAV- STAE, vxoris, iugatae imagines.		In Gallis vs- quam.	
459	GALER. MAXIMIANI caput.	Carchedon		
460	CONSTANTINI IVN. imago, opere longe praestantissimo, gran- dissima gemma, qualem <i>Augu- stam</i> vocare solent.	Ectypum	Imp. Rom. Mus. Flor. T. I. t. 18. Aug.	

VII. RES MILLITARES ALIIQVE RITVS ROM.
MONSTRA ET MYTHOL. RESIDVA.

461	TRIEMIS, signis militaribus onu- stae, species.	Sarda		
462	PRAELII CONFLICTVS, cuius fortunam Mars e caelo descen- dens temperat. Grande et magni- ficum, sed recentis artificii opus.	Achates	In Gallis vs- quam	

Num.	Argumenta.	Lapill. voc.	Possessores.	Monum. Script.
463	MILITES ROMANI sortem ducentes, vrna apposita. <i>Gorius Mus. Flor. T. II. t. 29. nonnullas huiusmodi gemmas hoc lemmate insigniuit: NESTOR PHIALA DONATVS AB ACHILLE.</i> Nostra haec gemmula artificii quidem est parum idonei; facit tamen notabilem argumenti insolentia et raritas.	Sarda	L. B. a Gleichchen	
464	Miles cum praenio, uti quidem vulgo fertur. Alii <i>Martem</i> , alii <i>Quirinum</i> edunt; incertis hominum doctorum iudiciis, quoniam nulum aliud attributum appositum est. Quandoquidem nihil veri definiri potest, vulgato nomine contenti sumus.	Achatonyx		
465	Idem signum.	Sarda		
466	Idem.	Sarda		
467	Miles tropaeum statuens; a tergo in columella signum Virtutis, corollam Victori imponentis.	Sarda		
468	PROVINCIA RESTITUTA.			
469	FOEDVS CVM LIGVRIBVS, vti e numo apud Begerum et Valentium probabile fit.	Achatonyx		
470	IYDAEA CAPTA, ad numi formulam expressa.	Carchedon.	In Galliis vsquam	
471	LVDI CIRCENSES, c. l. LICEI.	Sarda		
472	AGITATOR currus duodenis, equis iuncti, dextra coronam eleuans, et a Victoriae signo coronatus; cum litteris nonnullis, quarum has tantum cognoscere licet: ITEI. Quid si <i>Neronem</i> exhiberi dixeris? v. Sueton.	Pasta ant.	L. B. a Stofsch	
473	ADOLESCENS EX EQVO IACVLANS. Ad verticem voc. R. OTHE, et inferiore ora: VA.	Pasta ant.	Idem	

Dact. Vniu. Scrin. Milliar. III.

K

474 ATHE-



Num.	Argumenta.	Lapill. voc.	Possessores.	Monum. Scriptor.
474	ATHLETAE, seu gladiatoris species, palmam dextra, laeua corollam lemniscatam tenentis.	Sarda	Com. a Wackerbarth	
475	GLADIATOR rude donatus.	Achatonyx		
476	ATHLETA frondem palmeam tenens, c. figlis: C. B. M.	Plafina	Com. Mo-scinsky	
477	CONIVGII signum. A tergo mulieris voc. MAIA, et a parte viri ROFIMO legitur.	Sarda	L. B. a Fritsch, a Conf. int. R. P. El. Sax.	
478	Homo, genu humi nix, cum puero ludibundus.	Sarda alba	Crufius V. Cl. a Commiff. R. P. El. Sax.	
479	FABER factam galeam cum maxime poliens et effingens. Sunt qui <i>Vulcanum</i> appellant.	Sardonix	L. B. a Stofch	
480	Alius loricae confandae intentus; hic quidem multo minus recte pro <i>Vulcano</i> habitus. Is enim non nisi nudus, aut pubem tantum leui velamine subligatus, exhibetur.	Sardonix	Idem	
481	FABRORVM PAR clypeo procudendo infudantium; opere antiquo.	Sarda		
482	Hominis species, signum Hermaeum, Priapi, vt videtur, sculpendo elaborantis. <i>Promethea</i> aiunt esse; possis aequo iure <i>Pygmalionem</i> dicere.	Sarda		
483	SAGVM.	Onyx	L. B. a Gleich.	
484	GALEA cristata.	Onyx	Idem	
485	TROPAEVVM cum rostro.	Sarda	Idem	
486	CAPRIMVLGV3; in eius conspectu aedicula, Panis haud dubie, in colliculo posita.	Onyx	Richter P. P. Lipf.	Muf. Richt. Dactyl. tab. 17. n. 35.
487	Alius eiusmodi, nulla aedicula apposita.	Sarda		
488	PASTOR, laeua brachio rhenone obuoluto, scipioni geniculato innixus.	Sarda	L. B. a Fritsch a Confil. int.	
489	PASTOR arae acclinatus. <i>Pro Vlyffe habere possis; ex humeris peram bauiat.</i>	Sarda	R. P. El. Sax.	

Num.	Argumenta.	Lapill. voc.	Possessores.	Monum. Scriptor.
490	PASTOR cum cane.	Sarda		
491	PASTORES DVO amice colloquentes. Sunt forte <i>Vlyffes</i> et <i>Eumaeus</i> subulcus.	Sarda		
492	Duo alii, eod. fere habitu, sub arbore.	Sarda	Berolini	
493	SPINARIJ, quem quidem solent dice- re, signum; h. alter alteri inhaeren- tem pedis callo spinam extrahens.	Sapphirus		
494	HISTRIO, f. Pantomimus senex.	Sarda	Iud. Med. in PortuLiburn.	Ficoroni Maschere Sceniche t. 13.
495	Eiusmodi alius.	Achat. nig.	L. B. a Gl.	
496	Alius sedens. <i>Syrus servus est e Te- rent. Heautontim.</i>	Amethyft.	Pr. a Waldek	Ficoroni Maschere scen. t. 37.
497	ADOLESCENTIS species, venustiffi- mo opere.	Hyacinth.		
498	PERSONA SILENI cado imposita.	Sarda	Dux Strozzi	
499	Alia SILENI PERSONA, frontis caluitie pampinis redimita.	Ectypum	Idem	Mus. Flor. T. I. t. 49 n. 1.
500	Alia eius corolla hederacea reuincti. Fragmentum operis.	Sarda	L. B. a Gl.	
501	Alia, admodum scite elaborata.	Sarda		
502	Iterum alia.			
503	PANOS PERSONA perexigna.	Iasp. rub.	L. B. a Gleich.	
504	Eiusdem alia.	Iasp. rub.	Idem	
505	Alia.	Sarda	Idem	
506	Itidem eius alia, qualis in numis obuia est. v. Beger.	Onyx	Idem	
507	FAVNI PERSONA comica.	Sarda	Idem	
508	Alia Fauni senis, pedo apposito.	Sarda	Idem	
509	PERSONA SATYRI tragica.	Topazius	Gherardi	Mus. Flor. T. I. t. 38. n. 3.
510	PERSONA FAVNI auriti tragica.	Sarda		
511	PERS. FAVNI comica; sub qua fistula.	Iasp. rub.	L. B. a Gleich.	
512	Alia FAVNI adolescentis.	Sarda	Princ. Reg.	
513	SYMPLEGMA personarum Sileni et feminae caprinis cornibus arma- tae, sub qua viticulum.	Sarda	El. Sax.	
514	PERSONA BACCHAE hederacea corolla reuinctae.	Iasp. nigra		
515	PERSONAE feminae, senis et adole-	Carchedon.		Can. Im. d. Hér. t. 48 scntis

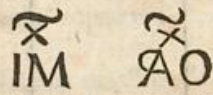

Num.	Argumenta.	Lapill. voc.	Possessores.	Monum. Scriptor.
	scentis inuicem obuersae. Caninius Marmor eiusd. fere argumenti exhibet, diserta commentatione expositum.			
516	PERSONA PLATONIS.	Onyx.	L.B. a Gleich.	
517	PERSONA SENIS.	Achatonyx	Dux Strozzi	Mus. Fl. T. I. t. 54. n. 7
518	Alia SENIS, forte Parmenonis in Terentii Eunucho.	Sarda		v. Berger. de Laruis.
519	PERSONA TRAGICA.	Sarda		
520	PERSONA SENIS, horricomi et barbati.	Sarda		
521	PERSONA tragica senis.	Ectypum		
522	PERSONA comica.	Iaspis nigra		
523	PERSONA comica, c. n. CENE CIO, aut potius <i>Senecio</i> .	Sarda		
524	PERSONA feminae.	Plasma		
525	Alia.	Sarda	L.B. a Gleich.	
526	Comicae adolescentulorum duorum personae.	Carbunc. amethyft.	Imp. Rom. A.	Mus. Flor. T. I. t. 47. n. 2.
527	PERSONA duplex Socratis et feminae.	Onyx.	L. B. a Gleich.	
528	Eadem fere.	Sardonix	chen	
529	PERSONA duplex philosophi et Satyri.	Carched.		
530	PERSONAE adolescentis, et senis, cum caluaria defuncti.	Sarda		
531	PERSONA Senis, protome leonis, et feminae persona.	Sarda		
532	FEMINAE, SILENI et SOCRATIS Symplegma.	Sarda		
533	Idem symplegma.	Sarda	Woog P. P. Lipf. Hier. Odam.	
534	Symplegma MINERVAE, PHILOSOPHI et SILENI, h. Sapientiae symbolum.	Sarda		
535	Symplegma SOCRATIS et aquilae.	Iaspis	Moehsen D.	
536	AENIGMA.	Sarda	Berolin.	
537	GRYLLVS. Sequuntur plures diuersimode compositi.	Sarda		
538	Alius.	Sarda		
539	Alius. Symplegma plurium capitum, quae ad viginti diuersa ora exhibent.	Sarda		

Num.	Argumenta.	Lapill. voc.	Possessores.	Monum. Scriptor.
540	Alius.	Sarda		
541	Alius.	Sarda	Mochsen D. Berolin.	
542	Alius.	Iasp. virid.	Riccardi	Mus. Flor. T.I.
543	Alius c. l. TERTI.	Achatonyx		t. 49. n. 10.
544	Alius.	Sarda		
545	Alius.	Sarda		
546	Alius.	Sarda		
547	Alius.	Sarda		
548	Alius.	Sarda	Comes ab Hoymb	
549	TAVRI signum caeleste.	Sarda		
550	CANCRI signum.	Prasios		
551	CANCER et RANA.	Plasma		
552	SCORPIONIS signum cael.	Iasp. virid.	a Schmidt, a	
553	SAGITTARII signum.	Carchedon.	Consil. aul.	
554	SCORPII et CAPRICORNI signa.	Sarda	R. P. E. S.	
555	CAPRICORNVS in globo, signis militaribus vtrique appositis.	Sarda		
556	CAPRICORNVS in globo, cum cor- nu Copiae, inter duas stellas; in- fra, duo delphini. Signum nata- litium Augusti.	Sarda	Mochsen D. Berolin.	
557	AQVARIVS, signum caeleste.	Sarda		
558	LEO.	Ectypum	Christius A.P.	
559	LEO gradiens.	Ectypum		
560	Alius.	Carchedos.		
561	Alius.	Amethyst.		
562	Alius ante columellam.	Sarda		
563	Alius taurum dilanians.	Sarda		
564	Alius caput asinum oris rictu fe- rens.	Sarda		
565	Alius praedam vnguibus prehensam vellicans.	Sarda		
566	TIGRIS.	Ectypum		
567	Alia, perpulchra.	Sarda		
568	VRVS.	Sarda	Com. Viced.	
569	HYAENA a cane excitata.	Sarda	ab Eckstaedt	
570	GRYPHVS arietem dilanians.	Achatonyx		

Num.	Argumenta.	Lapill. voc.	Possessores.	Monum. Scriptor.
571	APER, Calydonius fortassis.	Sarda		
572	Alius.	Carched.		
573	Alius vligini palustrique vluae immerfus.	Sarda		
574	Quatuor CERVI, nitido et peruenusto opere, in minutula gemma.	Sardonyx	Woog P. P. Lipf.	
575	Binae SVES subantes.	Sarda		
576	CAPVT EQVINVM; Signum Carthaginienſe.	Sarda		
577	EQVVS freno ad columellam alligatus.	Achates	Princ. Reg. El. Sax.	
578	EQVVS ante tropaeum.	Achatonyx	Comes Moſcinsky	
579	EQVVS farcina onuſtus; in minutifima gemma.	Sapphirus	Com. Viced. ab Eckſtaedt	
580	CERVA a canibus agitata.	Sarda		
581	TAVRVS formoſus, victima; ad pedes praefericulum cum patera.	Carchedon.		
582	Alius pascens in arboris umbra.	Sarda		
583	Alius gradiens.	Amethyſt.		
584	VACCA lactentem vitulum ſublingens; qualis in Dyrrachinorum numis reperitur.	Sardonyx	L. B. a Stoſch	
585	Alia, ſuppoſito vitulo, pascens.	Achatonyx		
586	Alia eiſmodi pascens in umbra arborea.	Sarda		
587	Alia pascens, cum tauro recumbente.	Sarda		
588	TAVRVS recumbens, adſtante vacca.	Carchedon.		
589	CAPVT ASINI, dependente nola, inter aures appoſito papauere, naſo inſidente aue; infra ſpicae arifia.	Achates		
590	CAPVT ARIETIS.	Achatonyx	Dux de Leeds	
591	Aliud duas ſpicas ore mandens.	Plafina		

Num.	Argumenta.	Lapill. voc.	Possessores.	Monum. Scriptor
592	ARIES mustelam, seu forte talpam, dentibus tenens correptam.	Sarda		
593	AQVILAE CAPVT, perpulchre expressum.	Sarda		
594	AQVILA Iouis fulmen vngue, laureum fertum rostro tenens.	Sarda		
595	Alia leporem dilanians.	Sarda		
596	Alia eiuscemodi, sed super aram.	Sarda	Christius A.P.	
597	Insoliti et infrequentis argumenti gemma. Infidet auis arbori, cuius trunco sinuosis voluminibus magnus serpens sese implicat, asfibilans aquilae subter arbore leporem discerpenti.	Plasma		
598	IVNONIS AVIS arculae muliebri, papauere prominente, infidens; opulentiae forte symbolum.			
599	PSITTACVS.	Sarda		
600	CICADA, appositis Fascibus; inferiore loco spica tritici, quod nos vulgo Turcicum appellamus, cum ipsa radice; in medio: A. Q. S. VR.	Hyacinth.		
601	FORMICA.	Achatonyx	Moehsen D.	
602	VAS, forte praefericulum.	Sarda	Berol.	
603	AMPHORAE diotae signum.	Onyx		
604	Vas magnum Hecatae sacrum.	Achatonyx	L. B. a Stofsch	
605	Vas magnum caelato opere, Victoriam in bigis exhibente.	Jaspis rub.		
606	Aliud eiusmodi, sed nullo signo asperum.			
607	Inscriptio nitidis characteribus, amuleti forte genus. In medio Siglae: ΠΙΦ. has in orbem fere ambiunt verba: ΙCXYΠΟΝ ΚΑΙ ΑΝΕΙΚΗΤΟΝ, (vitiose pro <i>ἀνίκητον</i>) h. <i>fortem et invictum</i> .			
608	Alia barbaris, vt videtur, litteris,			

vnde

Num.	Argumenta.	Lapill. voc.	Possessores.	Monum. Scriptor.
	vnde sani quid extricari sagacioribus ingeniis relinquimus. Nos tantum inscriptionis vnum et alterum exemplum dare volumus.			
609	FIDEI signum: dextrae binae iunctae, subter libra aequa lance temperata; c. litt. PAVLINVS FELIX.			
610	Gemma Christianae superstitionis, vtrinque scalpta. Michael, Angelus, ense armatus; in margine verba:  quod, si placet, interpretari potes: <i>Μιχαήλ ὁ ἀρχάγγελος.</i>	Achates onyx	Exner V. Cl. Architectus R.P.El.Sax.	
611	Ex altera parte crucis salutiferae signum; ad quaternos angulos figlae:  h. <i>Ἰησὺς χριστὸς υἱάτωρ ἱ. υἱ- μηφόρος, κύριος ἀυτοκράτωρ.</i> Sin cui aliter placet, eum vero suo iudicio frui fas est.			

EXPLI-

Explication succincte des Sujets
Selon les nombres indiqués ci-dessus, pour la Commodité
de ceux, qui aimeront mieux se servir de cet Abregé, que du
Commentaire en Latin.

PREMIERE PARTIE

qui contient les sujets de la Fable et des Divinités payennes.

- | | |
|--|---|
| N. 1. Saturne assis sur le bord d'un navire.
2. Le même couché à terre.
3. 4. 5. Têtes de Jupiter.
6-18. Têtes, Bustes et Statues de Jupiter.
19 - 21. Leda.
22. Danaé.
23. Hébé.
24. 25. Ganymède.
26. Jo transformée en Vache.
27 - 35. Têtes, Bustes et Statues de Minerve
36. Un Casque.
37. Une Femme assise et en pleurs ; apparemment Thémis.
38 - 42. Têtes et Bustes d'Apollon.
43. Un homme jouant de la guitare.
44. Le revers de la même Pierre.
45 - 47. Statues d'Apollon.
48. Apollon, Marsyas et Olympe.
49. Tête de Phébus.
50. Têtes du Soleil et de la Lune.
51 - 53. Pégase.
54. Le Luth d' Apollon.
55. Un Trépié. | N. 56. Têtes d' Apollon et de Diane.
57 - 63. Têtes et Statues de Diane.
64, 65. Têtes de Cybéle.
66. 67. La Déesse Tellus.
68. Proserpine.
69. Triptolème sur le char de Cérés.
70. Un Moissonneur.
71. Symboles de Cérés.
72. Une Corbeille.
73. Un Boisseau.
74. Tête de Vulcain.
75. Vulcain forgeant un Casque.
76. Venus suppliant Vulcain.
77. Vulcain dans sa forge.
78 - 92. Bustes et Statues de Venus.
93 - 95. Mars et Venus.
96 - 105. Bustes et Statues de Mars.
106 - 108. Buste et Statue de Neptune.
109, 110. Venus marine ou Amphitrite.
111. Venus assise sur le dos d'un vieux Dieu marin.
112. Amphitrite montant un Dauphin.
113. Une Néréide sur un Monstre marin.
114. Triton. |
|--|---|

Daß. Vniu. Scrin. Milliar. III.

L

N. 115.



- N. 115. Glaucus nageant.
 116. Nile.
 117. Dieu marin, apparemment Protée.
 118. Un Dauphin.
 119. Argus, gardant Jo transformée en vache.
 120. 121. Mercure sur un promontoire.
 122 - 131. Statues de Mercure.
 132. 133. Symboles de Mercure et de Cérés.
 134. 135. Naissance de Bacchus.
 136 - 143. Têtes, Bustes et Statues de Bacchus.
 144. Cérés et Bacchus.
 145. Triomphe de Bacchus.
 146. Trophées de Bacchus après son expédition aux Indes.
 147. Triomphe de Bacchus et d'Ariadne.
 148. Bacchus et Ariadne sur un char tiré par les Heures.
 149 - 151. Têtes de Silène.
 152. Silène, ou Marfyas, assis.
 153 - 167. Têtes et Bustes de Ménades ou Bacchantes.
 168. Prêtresse de Bacchus.
 169 - 196. Des Faunes.
 197. Un Satyre.
 198. Silène yvre.
 199. Un Centaure en habit d'Hercule.
 200. Une Femme de Centaure.
 201. Tête de Pan.
 202. 203. Un Luperque.
 204. Hernie de Priape.
 205 - 221. Têtes, Bustes, Images et Statues d'Hercule.
 222. 223. Bustes d'Hercule et de Déianire.
 224 - 237. Exploits d'Hercule.
 238. Nefse enlevant Déianire.
- N. 239 - 251. Bustes et Têtes d'Omphale.
 252. 253. Hébé.
 254. Hercule, Mercure et Silvain.
 255. Pomone.
 256 - 262. Esculape.
 263 - 265. Esculape avec Hygiée.
 266. Hygiée donnant à manger à un Serpent.
 267 - 274. Têtes, Bustes et Statues de Victoire.
 275 - 280. Fortune.
 281. L'Image de l'Abondance.
 282. Symboles de la Fortune.
 283. Symboles de l'Abondance.
 284. La Déesse Palés.
 285 - 287. Les Graces.
 288. 289. La Déesse de la Foi.
 290. 291. Le Dieu du bon Evènement.
 292. La Déesse de l'Espérance.
 293. La Paix.
 294. La Déesse du Hazard.
 295. La Chute de Phaethon.
 296. Têtes de Castor et de Pollux.
 297. Castor et Pollux à cheval.
 298. Un jeune homme assis sur une petite colline, un cheval à sa gauche; apparemment Pollux.
 299 - 303. Des Muses.
 304. Buste de Melpomène.
 305. 306. Erato.
 307. Autre Muse, menant Cupidon par la main.
 308. 309. Sappho.
 310. Orphée.
 311 - 329. Têtes, Bustes, Rufes et Jeux de Cupidon.
 330. Cupidon et Psyché.
 331 - 333. Psyché.
 334. La Déesse de la Persuasion.
 335 - 337. Des Sibylles.

- N. 338 - 342. Isis.
 343. 344. Isis et Osiris.
 345 - 353. Têtes de Jupiter. Sérapis.
 354. 355. Têtes d'Isis et de Sérapis.
 356. L' Abondance, Isis et Serapis.
 357. 358. Harpocrate dans un Canot.
 359. Le Dieu Panthée.
 360 - 362. Le Dieu Lunus.
 363. Un Abraxe.
 364. Une Sirène.
 365. Une Harpye.
 366. Chimère.
 367. 368. Sphinx.
 369. L' Oiseau d' Ibis.

Représentation de quelques Sa-
 crifices.

370. Un Taureau, qu'on va immoler.
 371. Sacrifice de Bacchus.
 372. — de Vertumne.
 373. — de Bacchus.
 374. Un Temple, à l'entrée du quel on
 sacrifie à Vertumne.

- N. 375. Un homme assis devant un Autel.
 376. 377. Un Sacrifice à l'entrée d'un
 Temple.
 378. Sacrifice de Flore.
 379. — de la Déesse Salus.
 380. 381. Une Expiation.
 382. Sacrifice de Pan.
 383. Sacrifice militaire.
 384. Un homme, qui sacrifie.
 385. Trois femmes en chemin pour un
 sacrifice.
 386. Sacrifice rustique.
 387. Un homme devant un Autel jouant
 de deux Flûtes.
 388. 389. Sacrifice pour les Morts.
 390. Une Prêtresse, apparemment Py-
 thie.
 391. Un Prêtre de Bacchus.
 392. Symboles des Augures et des Prê-
 tres.
 393. Temple de Jupiter.

S E C O N D E P A R T I E

Sujets historiques.

I. Faits tirés de l' Iliade d' Homère.

- N. 1. Tête de Paris.
 2. Tête d' Achille.
 3. Achille jouant du Luth.
 4. Dolon, espion des Troyens, surpris
 par Ulysse et Diomède.
 5. Diomède tenant la tête de Dolon.

- N. 6. Ajax, fils de Telamon, détourné du
 combat par Ulysse.
 7. Ajax, protégeant Teucro blessé.
 8. Ménélas protégeant le corps de Pa-
 trocle.

L 2

9. Tétis



N. 9. Thétis apportant de nouvelles armes à Achille.

10. Achille contemplant ces Armes.
11. Hector trainé autour des murs de Troye par Achille.
12. Ajax levant sur ses épaules le corps d' Achille.
13. Philoctète souffrant de sa blessure.
14. Buste de Laocoon.
15. 16. Diomède tenant le Palladium.
- 17 - 19. Aventures d' Eurypyle.
20. Ulysse sous les habits d'un Mendiant.
21. Enée recevant de Cupidon des armes forgés par Vulcain.

II. Héros, Rois, Reines de la Grèce.

22. Prométhée attaché au rocher.
23. Tête de Cadmus.
24. Un compagnon de Cadmus, dévoré par le serpent.
25. Dédale attachant des ailes à son fils Icare.
26. Tête de Thésée.
27. Thésée trouvant les armes de son père.
28. Le même, recevant d' Ariadne le fil pour se conduire hors du Labyrinthe.
29. 30. Jason et Médée.
31. Méléagre.
32. Atalante devant un Métier.
33. Atalante tenant une pomme d'or.
34. Tête d' Oedipe.
35. Le Sphinx de Thèbes.
36. Cinq des neuf Héros Thébains.
37. Tydée blessé à la jambe.
- 38 - 40. Têtes de Méduse.

N. 41. Persée, la tête de Méduse sur son bouclier.

42. Persée s'entretenant avec Andromède.
43. Bellerophon tuant Chimère.
44. Procris avec le javelot fatal.
- 45 - 51. Léandre nageant,
52. Polyphème.
53. 54. Tête et Buste d'un Héros Grec.
55. Un homme élevant un Terme.
56. Un Vainqueur à la course des chars.
57. Un Vainqueur aux Jeux Olympiques.

III. Autres Rois et Reines de la Grèce &c.

58. Codrus.
59. Byzas.
- 60 - 63. Alexandre le Grand.
64. Alexandre, Roi d'Epire.
65. 66. Pyrrhus, Roi d' Epire.
67. Asdrubal.
- 68 - 70. Amilcar.
- 71 - 73. Annibal.
74. Prusias, Roi de Bithynie.
75. Seuthes III. Roi de Thrace.
76. Un des Arsacides.
77. Juba.
78. Juba le Jeune.
79. Ptolémée, fils de Lagus.
80. Ptolémée, fils de Lagus, Ptolémée Philadelphus et Bérénice.
81. Ptolémée Evergètes.
82. 83. — Philopator.
84. — Philométor.
85. — Physcon, ou Evergètes II.
86. 87. — Soter, ou Lathyrus.

N. 88. Ptolé-

- N. 88. Ptolémée Dionysius.
 89. Cléopatre et Césarion.
 90. Darius Hystafpe.
 91. Hermias, Eunuque et Roi de Bithynie.
 92. Jotape, fille d'Antiochus, Roi de Commagene.
 93. Roi de Pergame.
 94. Lyfimaque, R.
 95. Cassandre, R.
 96. Antiochus de Cyzique, R.
 97. Seleucus, R.
 98. Zénobie et Odenate.
 99. Athenais, Reine de Cappadoce.
 100. Arfinoé, fille de Ptol. Soter.
 101 - 104. Cléopatre Séléne.
 105 - 110. Reines inconnues.

IV. Images des Grecs illustres par leur Savoir.

- 111 - 113. Homère.
 114. Bias de Priène.
 115 - 117. Pittacus.
 118. Pythagore.
 119. 120. Miltiade.
 121. 122. Aristide.
 123. Stéphilée.
 124. 125. Thémistocle.
 126. Eschyle.
 127. Pindare.
 128. Sophocle.
 129. 130. Démocrite.
 131 - 141. Socrate.
 142 - 144. Hippocrate.
 145. Thucydide.
 146 - 152. Platon.
 153. Epaminondas.
 154. 155. Diogène de Sinope, le Cynique.
 156. Phocion.
 157. Héraclite.

- N. 158. Archytas.
 159 - 161. Epicure.
 162. Théophraste.
 163. 164. Philémon.
 165 - 168. Eratosthène.
 169. Diogène le Babylonien.
 170. Aristarque.
 171. Teuthras.
 172. Xénocrate.
 173. Apollonius de Tyane.
 174. Hyllus.
 175. Sexte de Chéronée.
 176. L. Apulée.
 177 - 180. Têtes inconnues.
 181 - 183. Philosophes.
 184. Tête inconnue.

V. Rois Romains, hommes illustres, et Antiquités de Rome.

185. Pierre avec l'inscription: Felix Roma.
 186. Génie de Rome.
 187. Enée, qui voit en songe la Louve allaitant Romulus et Rémus.
 188. 189. Faustus et la Louve.
 190. Antre de Mars, où la Louve allaite Romulus et Rémus.
 191. La Louve allaitant Romulus seul.
 192. T. Tadius le Sabin.
 193. Ancus Marcius, R.
 194. 195. Des hommes contemplant une tête apparemment celle de Tulus.
 196 - 198. Mutius Scévola.
 199. M. Curtius, se précipitant dans le goufre.
 200. L. Quinctius Cincinnatus.
 201. 202. Cn. Marcius Coriolan.
 203. P. Valerius Publicola.
 204. M. Attilius Régulus.

- N. 205. 206. P. Corn. Scip. Nasica.
 207. C. Marius.
 208. 209. C. Marius, fils du précédent.
 210. 211. L. Cornelius Sylla.
 212. Jugurtha amené captif à Sylla.
 213. 214. Q. Pompéjus Rufus.
 215 - 217. Pompée le Grand.
 218. 219. Sextus Pompejus, fils du grand Pompée.
 220. Cn. Pompejus, frère du précédent.
 221. C. Plautius Hypsèus.
 222. Labienus, le Parthique.
 223. C. Numonius Vaala.
 224. L. Régulus.
 225. Servilius Ahala.
 226. 227. L. Antonius, frère de Marc Antoine.
 228. Coelius Calvus.
 229. 230. Soffius, Préfet de Marc-Antoine.
 231. Marc-Antoine.
 232. Cn. Domitius Enobarbus.
 233. L. Ebutius Duumvir.
 234. Antius Restion.
 235. M. Junius Brutus.
 236 - 238. M. Tullius Cicéron.
 239. M. Arrius Secundus.
 240. 241. Serv. Sulpitius Rufus, J.Ce.
 242. 243. C. Cassius Secundus.
 244. M. Agrippa.
 245. 246. Lépidus.
 247. Salluste.
 248. Ovide.
 249. 250. Mécène.
 251. 252. L. Annéus Sénèque.
 253. L' esclave Androcle avec son lion.
 254. Papinien et Plantia.
 255. Marcellus.
 256 - 258. C. Grachus, l' Orateur.

VI. Empereurs Romains et leurs femmes et enfans.

- N. 259 - 271. Têtes inconnues.
 272. Jules César.
 273 - 280. César Auguste.
 281. Auguste et Livie.
 282. Livie.
 283. C. César, Néveu d' Auguste.
 284. 285. L. César, autre Néveu.
 286 - 290. Tibère.
 291. 292. Drusus, frère de Tibère.
 293 - 295. Antonia, femme de Drusus.
 296. Germanicus.
 297. Agrippine, sa femme.
 298. Drusus, son fils.
 299. 300. Agrippine, sa fille.
 301. 302. Drusille, autre fille de Germanicus.
 303 - 308. Caligula.
 309. Le même et sa soeur, Agrippine.
 310. 311. Césionie, sa femme.
 312 - 314. Claude.
 315. Claudia, sa femme.
 316. 317. Néron.
 318. Néron et Poppéa Sabina, sa femme.
 319. 320. Poppéa Sabina.
 321 - 323. Othon.
 324 - 327. Vitellius.
 328 - 332. Vespasien.
 333 - 336. Flavia Domitilla, sa femme.
 337. Titus.
 338 - 341. Julie, sa fille.
 342. 343. Domitien.
 344. Domitia Longina, sa femme.
 345 - 350. Trajen.
 351 - 354. Plotine, sa femme.
 355. 356. Marciane, soeur de Trajan.
 357 - 359. Matidie, fille de Marciane.
 360 - 366. Adrien.

N. 367.

- N. 367. Sabina, sa femme.
 368. 369. Elius Vêrus.
 370 - 377. Antinous, favori d'Adrien.
 378. Antoninus Pius.
 379 - 386. Faustine, sa femme.
 387. M. Annius Galérius Antonin, fils de Pius.
 388 - 391. Marc Aurèle.
 392. Marc Aurèle et L. Vêrus.
 393 - 397. Faustine, la Jeune, femme de Marc Aurèle.
 398. 399. L. Vêrus César.
 400. Lucille, sa femme.
 401 - 406. Commodus.
 407. 408. Crispine, sa femme.
 409. 410. Pertinax.
 411. Julien.
 412 - 417. Mallia Scantilla, sa femme.
 418. Didia Clara, sa fille.
 419. 420. Pescennius Niger.
 421 - 423. Septimius Sévêrus.
 424. Le même avec Albinus.
 425. Le même avec Caracalla.
 426. 427. Albinus.
 428. 429. Julia Domna ou Pia, mère de Caracalla.
 430 - 437. Caracalla.
 438. Diaduménien.
 439 - 442. Elagabale.
 443. Le même avec Julia Aquilia Severa, sa seconde femme.
 444. Julia Aquilia Severa.
 445. 446. Alexandre.
 447. 448. Julie Mammée.
 449. Maximin.
 450. Maximin le Jeune, fils du précédent.
 451. Balbin.
 452. Le même avec Pupienus.
 453. 454. Decius.
 455. Hostilien.

- N. 456. 457. Carus.
 458. Probus, avec sa femme, Fausta.
 459. Galérius Maximien.
 460. Constantin le Jeune.

VII. Reste d'Antiquités Romaines.

461. Un Trirème.
 462. La mêlée d'un Combat.
 463. Des Soldats Romains tirant au Sort.
 464 - 466. Un Soldat recompensé.
 467. Un Heros érigeant un Trophée.
 468. Une province restituée.
 469. Alliance avec les Liguriens.
 470. La Judée soumise.
 471. Les Jeux du Cirque.
 472. Un homme menant un Char attelé de douze Chevaux.
 473. Un jeune homme à cheval, lançant un dard.
 474. Un Athlète.
 475. Un Gladiateur.
 476. Un Athlète.
 477. Symbole du Mariage.
 478. Un homme à genoux, jouant avec un enfant.
 479. Un Forgeron, travaillant à un Casque.
 480. Un autre, travaillant à un Harnois.
 481. Deux forgerons, travaillant à un bouclier.
 482. Un homme taillant un Signe de Priape en Terme de Mercure, nommée Herme.
 483. Habit de guerre, nommée Sagum.
 484. Un Casque.
 485. Un Trophée naval.
 486 - 487. Un homme qui trait une Chevre.

N. 488-

- N. 488 - 492. Des Pasteurs.
 493. Deux hommes, dont l'un tire une épine du pied de l'autre.
 494 - 496. Un Acteur.
 497. Un jeune homme.
 498 - 531. Différens masques.
 532 - 535. Des Symplegmes de diverses personnes.
 536. Une Enigme.
 537 - 548. Grilli, ou Caprices d'Imagination.
 549. Le Taureau. Signe Céleste.
 550. L' Ecrevisse, S. C.
 551. Une écrevisse & une grenouille.
 552. Le Scorpion, S. C.
 553. Le Sagiteur, S. C.
 554. Le Scorpion & le Capricorne. S. C.
 555. 556. Un Capricorne sur un globe.
 557. Le Verseau. S. C.
 558 - 565. Lions.
 566. 567. Tigres.
 568. Un Ours.
 569. Une Hyene.
 570. Un Griffon.
- N. 571 - 573. Des Sangliers.
 574. Quatre Cerfs.
 575. Deux Cochons.
 576. Une tête de Cheval.
 577 - 579. Des Chevaux.
 580. Un Chevreuil.
 581 - 583. Des Taureaux.
 584 - 588. Des Vaches.
 589. Une tête d' Ane.
 590. 591. Une tête de Belier.
 592. Un Belier tenant une Taupe.
 593. Une tête d' Aigle.
 594 - 596. Des Aigles.
 597. Un oiseau perché sur un Arbre.
 598. L' Oiseau de Junon, sur une cassette.
 599. Un Perroquet.
 600. Une Cygale.
 601. Une Fourmi.
 602. Une Vase.
 603. Une Amphore, sorte de Vase.
 604 - 606. De grands Vases.
 607. 608. Inscriptions.
 609. Symboles de la Foi.
 610. 611. L' Arch-Ange Michael avec la Croix.

INDEX

INDEX RER. AC VERBORVM
 QVAE EST ENVMERATIO ARGVMENTORVM
 CHILIADOS TERTIAE IN LITTERAS DIGESTA

A.			
Abraxas,	I, 363	Antonia,	II, 293. 294. 295
Abundantia,	I, 281	M. Aurel. Antoninus,	II, 388 - 392
Abundantiae symbola,	I, 283	M. Annii Galerius Antoninus,	II, 387
Achilles,	II, 2. 3. 8. 9. 10. 11. 12	Antoninus Pius,	II, 378
Adolescens,	II, 497	L. Antonius,	II, 226. 227
— iaculans ex equo,	II, 473	M. Antonius,	II, 231
Adrianus,	II, 360 - 366	Aper,	II, 571 - 573
L. Aebutius,	II, 233	Apollo,	I, 38. 39. 40. 42. 45 - 48. 56
Aelius Verus	II, 368. 369	Apollonius Thyaneus,	II, 173
Aeneas	II, 21. 187	Apulcius,	II, 176
Aenigma,	II, 536	Aquarius,	II, 557
Aeschylus,	I, 150. II, 126	Aquila,	II, 594 - 597
Aesculapius,	I, 256 - 266	Aquilae caput,	II, 593
Agitator currus,	II, 472	Archytas,	I, 158
M. Agrippa,	II, 244	Argus,	I, 119
Agrippina maior,	II, 297	Ariadne,	I, 147
— minor,	II, 299. 300. 309	Aries,	II, 592
Ajax Telamonius,	II, 6. 7. 12	Arietis caput,	II, 590. 591
Dec. Clod. Albinus,	II, 424. 426. 427	Aristarchus,	II, 170
Alexander M.	II, 60 - 63	Aristides,	II, 121. 122
— cum Bucephalo,	I, 298	M. Arrius Secundus,	II, 239
— Epirota,	II, 64	Arfacidarum aliquis,	II, 76
Aurel. Sev. Alexander,	II, 445. 446	Arfinoe,	II, 100
Amilcar,	II, 68. 69. 70	Artis signum,	II, 25
Amphitrite,	I, 109 - 112	Asdrubal,	II, 67
Amphora diota,	II, 603.	Afini caput,	II, 589
Ancus Marcius,	II, 193	Atalanta,	II, 32. 33
Androclus,	II, 253	Athenais,	II, 99
Andromeda,	II, 42	Athleta,	II, 474. 476
Annibal,	II, 71. 72. 73	M. Attilius Regulus,	II, 204
Anteros,	I, 322	Augurum signa,	II, 392
Antinous,	II, 370 - 377	Augustus Caesar,	II, 278 - 281
Antiochus Cyzicenus,	II, 94	Auis arbori infidens,	II, 597
Antius Restio,	II, 234	— Iunonis,	II, 598

M

B. Bac.



I N D E X

B.		D.	
Bacchae persona,	II, 514	Citharoedus,	I, 43
Bacchi incunabula, seu potius orgia,	I, 134. 135	Claudia,	II, 315
— Sacrificium,	I, 371. 373	Claudius,	II, 312 - 314
— triumphus,	I, 147	Cleopatra,	II, 89
— tropaea,	I, 146	— Selene,	II, 101. 104
Bacchus,	I, 136. 137. 138. 141. 144. 148	Codrus,	II, 58
— bicornis,	I, 139	Coelius Calvus,	II, 228
— bitrons,	I, 140	L. Aurel. Commodus,	II, 401. 406
— <i>ἑπτάμοσχος</i> ,	I, 153	Coniugium,	II, 477
— Sabazius,	I, 139	Constantinus iun.	II, 460
— triumphator,	I, 145	Cn. Marcus Coriolanus,	II, 201. 202
Dec. Coel. Balbinus,	II, 451. 452	Crispina,	II, 407. 408
Bellerophon,	II, 43	Cupidines,	I, 326
Berenice,	II, 80	Cupido,	I, 82. 84. 85. 87. 92. 112. 148. 183. 307
Bias,	II, 114	— Agonothetes,	311 - 330. II, 21. 187
Bonus Euentus,	I, 290. 291	— tortor,	I, 338
M. Iunius Brutus,	II, 235	M. Curtius,	II, 199
Byzas,	II, 59	Cybele,	I, 63. 65
C.		D.	
Cadmi comitum unus,	II, 24	Daedalus,	II, 25
Cadmus,	II, 23	Danae,	I, 22
C. Iulius Caesar,	II, 272. 277	Darius Hystaspis,	II, 90
C. Caesar,	II, 283	M. Traj. Decius,	II, 453. 454
L. Caesar,	II, 284. 285	Deianira,	I, 222. 223. 238
Caesarion,	II, 89	Delphinus,	I, 118
Caesonia,	II, 310. 311	Democritus,	II, 129. 130
Calathus,	I, 72	M. A. Ant. Diadumenianus,	II, 438
C. Caligula,	II, 303. 309	Diana,	I, 56. 60
Cancer,	II, 550. 551	— Ephesia,	I, 62. 63
Capricornus,	II, 554. 556	— Taurica,	I, 61
Caprimulgus,	II, 486. 487	Didia Clara,	II, 418
Caracalla,	II, 425. 430. 435	Diogenes Babylonius,	II, 169
M. Aurel. Carus,	II, 456. 457	— Cynicus,	II, 154. 155
Cassander,	II, 94	Diomedes,	II, 5. 15
Cassis,	I, 36	Dolon,	II, 4
C. Cassius Secundus,	II, 242. 243	Domitia Longina,	II, 344
Castor,	I, 296. 297	Flav. Domitianus,	II, 342. 343
Centaura femina,	I, 200	Flavia Domitilla,	II, 333. 336
Centaurus,	I, 199	Cn. Domitius Ahenobarbus,	II, 232
Cereris symbola,	I, 71. 132	Drusilla,	II, 301. 302
Ceres,	I, 144	Drusus, Tiberii fr.	II, 291. 292
Cerui quatuor,	II, 574	— Germanici fil.	II, 298
Chimaera,	I, 366. II, 43		
Chrysaë,	I, 300		
M. Tullius Cicero,	II, 236 - 238		

E. Ela-



I N D E X

Iulia Mammea,	II, 447. 448	Martis antrum,	II, 190
M. Didius Iulianus,	II, 411	Matidia,	II, 357 - 359
Iuno,	I, 285. 339	Iul. Maximinus,	II, 449
Iupiter,	I, 3 - 18	— iun.	II, 450
— Ammon,	I, 3 - 5	Medea,	II, 29. 30
— Milichius,	I, 13	Medusae caput,	II, 38 - 40
— Olympius,	I, 6	Meleager,	II, 31
— Philius,	I, II. 12. 17. 18	Melpomene,	I, 304
— Rex,	I, 7 - 9. 16	Menelaus,	II, 8
— Serapis,	I, 345 - 355	Mercurii symbola,	I, 132. 133
— Victor,	I, 14. 15	Mercurius,	I, 119 - 131. 254
		— criophorus,	I, 123. 124
L.		— Epactius,	I, 120. 121
Labienus Parthicus,	II, 222	— inferus,	I, 130. 131
Laetitia,	I, 89	— interpres Deorum,	I, 122
Laocoon,	II, 14	Meffor,	I, 70
Leander,	II, 45 - 51	Michael Archangelus,	II, 610
Leda,	I, 19 - 21	Miles cum praemio,	II, 464 - 466
Leo,	II, 558 - 565	— tropaeum statuens,	II, 467
M. Lepidus Triumvir,	II, 245. 246	Milites Romani sortem ducentes,	II, 463
Livia,	II, 281. 282	Miltiades,	II, 119. 120
Locusta,	II, 600	Minerva,	I, 27 - 35. 105. 285
Lucilla,	II, 400. 402	— bellatrix,	I, 33 - 35
Ludi Circenses,	II, 471	— Cranaea,	I, 35
Luna,	I, 50. 339	— Hippias,	I, 28
Lunus,	I, 360 - 362	— salutifera,	I, 27
Lupercus,	I, 202. 203	— Stratia,	I, 29 - 31
Lyra Apollinis,	I, 54	— Victrix,	I, 32
Lyfimachus,	II, 94	Modius,	I, 73
		Mufa,	I, 299 - 307
M.		Mutius Scaevola,	II, 196 - 198
Macrinus,	II, 436. 437		
Maecenas,	II, 249. 250	N.	
Maenas,	I, 153 - 165	Neptunus,	I, 106 - 108
Mallia Scantilla,	II, 412 - 417	— Rex,	I, 106
Iulia Mammea,	II, 447. 448	Nereidum vna,	I, 113
M. Marcellus,	II, 255	Nereus et Doris,	I, 109
Marciana,	II, 355. 356	Nero,	I, 43. II, 316 - 318
Cn. Marcus Coriolanus,	II, 201. 202	Nessus,	I, 238
Deus Marinus,	I, 111. 117	Nilus,	I, 116
C. Marius,	II, 207	C. Numonius Ahala,	II, 223
— fil.	II, 208. 209	Nympha,	I, 195. 196
Mars,	I, 93. 94. 96 - 105		
— Gradius,	I, 101. 102	O.	
— quiescens,	I, 103. 104	Octavianus Augustus,	II, 278 - 281
Marfyas,	I, 48. 152	Odenatus,	II, 98
		Oedipus,	

R E R V M A C V E R B O R V M.

Oedipus,	II, 34	Praelii confictus,	II, 462
Olympus,	I, 48	Priapus,	I, 204
Omphale,	I, 232. 239 - 251	M. Aurel. Val. Probus,	II, 458
Orpheus,	I, 310	Procris,	II, 44
Osiris,	I, 344	Prometheus,	II, 22. 482
Salv. Otho,	II, 321 - 323	Proserpina,	I, 68
P. Ouidius Naso,	II, 248	Proteus,	I, 116
P.			
Pales,	I, 284	Prouincia restituta,	II, 468
Pan,	I, 201	Prusias,	II, 74
Panos persona,	II, 503 - 506	Pfittacus,	II, 599
Pantheus,	I, 359	Psyche,	I, 329. 331 - 333
Papinianus,	II, 254	Ptolemaeus Dionysius,	II, 88
Paris,	II, 1	— Evergetes,	II, 81
Pastores,	II, 488 - 492	— Evergetes,	II, 85
Patrocli corpus,	II, 8	— Lagi,	II, 79. 80
Pax,	I, 293	— Lathyrus,	II, 86. 87
Pegasus,	I, 51 - 53	— Philadelphus,	II, 80
Pergami Rex,	II, 93	— Philometor,	II, 84
Perseus,	II, 41. 42.	— Philopator,	II, 82. 83
Personae tragicae et comicae,	II, 498 - 531	— Physcon,	II, 85
P. Helvius Pertinax,	II, 409. 410	— Soter,	II, 86. 87
Pescennius Niger,	II, 419. 420	M. Clod. Pupienus,	II, 452
Phaethon,	I, 295	Pygmalion,	II, 482
Philemon,	II, 163. 164	Pythagoras,	II, 118
Philoctetes,	II, 13	Pythia,	I, 390
Philosophus,	II, 181 - 183. 194. 195	Q.	
Phocion,	II, 156	L. Quinctius Cincinnatus,	II, 200
Phoebus,	I, 49	R.	
Pindarus,	II, 127	Rana,	II, 551
Pittacus,	II, 115 - 117	M. Attilius Regulus,	II, 204
Plato,	II, 146 - 152	L. Regulus,	II, 224
Platonis persona,	II, 516	Romae Genius,	II, 186
Plautia,	II, 254	— signum,	II, 189
C. Plautius Hypseus,	II, 221	Romulus et Remus lactentes,	II, 187 - 191
Plotina,	II, 351 - 354	S.	
Pollux,	I, 296 - 298	Sabina,	II, 367
Polyphemus,	II, 52	Sacerdos,	I, 388 - 390
Pomona,	I, 255	— Bacchi,	I, 168. 391
Cn. Pompeius,	II, 220	Sacrificantes,	I, 375. 384. 385. 387.
— magnus,	II, 215 - 217	Sacrificium Bacchi,	I, 371. 373
Q. Pompeius Rufus,	II, 213. 214	— Florae,	I, 378
Sext. Pompeius,	II, 218. 219	— militare,	I, 383
Pontus,	I, 111	— Panos,	I, 382
Poppaea Sabina,	II, 318 - 320	M 3	Sacrifi.
Praefericulum,	II, 602		

M V R O R I N D E X

Sacrificium rusticum,	I, 386	Taurus, signum caeleste,	II, 549
— Salus,	I, 379-381	Telamon,	I, 233
— Vertumni,	I, 372-374	Tellus,	I, 66-67
Sagittarius,	II, 553	Templum,	I, 374-376-377
Sagum,	II, 483	— Iovis,	I, 393
Sallustius,	II, 247	Teuthras,	II, 171
Salutis sacrificium,	I, 379-381	Thalia,	I, 304
Sappho,	I, 308-309	E Thebanis nouem ducibus aliquot,	II, 36
Saturnus,	I, 1-2	Themis,	I, 37
Satyri persona,	II, 509	Themistocles,	II, 124-125
Satyrus,	I, 197	Theophrastus,	II, 162
Mutius Scaevola,	II, 196-198	Theſeus,	II, 26-28
Scipio Naſica,	II, 205-206	Thetis,	II, 8
Scorpio,	II, 552-554	Thucydides,	II, 145
Seleucus,	II, 97	Thyas,	II, 166-167
Seneca,	II, 251-252	Tiberius,	II, 286-290
Serapis,	I, 345-355	Tigris,	II, 566-567
Servilius Ahala,	II, 225	Toli caput,	II, 194-195
Sept. Severus,	II, 421-425	Traianus,	II, 345-350
Seuthes,	II, 75	Triptolemus,	I, 69
Sextus Chaeronensis,	II, 175	Tripus,	I, 55
Sibylla,	I, 335-337	Triremis,	II, 461
Sileni persona,	II, 498-502	Triton,	I, 114
Silenus,	I, 149-152-198	Triumphus Bacchi,	I, 147
Silvanus,	I, 254	Tropaea Bacchi,	I, 146
Siren,	I, 364	Tropaeum,	II, 467
Socrates,	II, 131-141	— cum roſtro,	II, 485
Socratis persona,	II, 527-528-535	Tydeus,	II, 37
Sol,	II, 150		
Sophocles,	II, 128	V.	
Sors,	I, 294	Vacca,	II, 584-588
Sofius,	II, 229-230	P. Valerius Publicola,	II, 203
Sphinx,	I, 367-368	Vas,	II, 602-604-606
— Thebana,	II, 35	Venus,	I, 76-95-285- II, 29
Spinarius,	II, 493	— Anadyomene,	I, 80-90
Stheſilea,	II, 123	— armata,	I, 79
Stymphalis,	I, 364	— aurea,	I, 81
Suadela,	I, 334	— in balneo,	I, 91
Sues,	II, 575	— coniugalis,	I, 92
Sulla,	II, 210-212	— marina,	I, 109-112
Serv. Sulpicius Rufus,	II, 240-241	— meretrix,	I, 82-83
Symplegma personarum,	II, 513-532-535-539	— Pontia,	I, 111
Syrus feruus,	II, 496	— Victrix,	I, 86
		Vertumni sacrificium,	I, 372-374
T.		Vertumnus,	I, 70
T. Tatius Sabinus,	II, 192	L. Verus,	I, 392-398-399
Taurus,	II, 581-583-588	Fl. Vespasianus,	II, 328-332
		T. Vesp-	

R E R V M A C V E R B O R V M .

T. Vespasianus,	II, 337	Vrfus,	II, 568
Victima taurus,	I, 370	Vulcanus,	I, 74-77. II, 479. 480
Victor,	II, 56. 57		
Victoria,	I, 267-274	X.	
— apteros,	I, 274	Xenocrates,	II, 172
— pacifera,	I, 272		
A. Vitellius,	II, 324-327	Z.	
Vlyffes,	II, 20. 489-492	Zenobia,	II, 98.

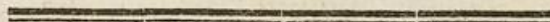
N O M I N A S C A L P T O R V M

I N L I T T E R A S D I G E S T A

A ction,	I, 374	Onefas,	I, 164
Albius,	II, 307	Pamphilus,	II, 3
Athenion,	I, 10	Pyrgoteles,	II, 156
Constante,	I, 140. II, 372	Hier. Rosa,	II, 40. 385. 386
Dorschius,	I, 147	Solon,	I, 169
Lucius,	I, 176	Softratus,	I, 113. 316
Natter,	I, 203. 286	Strato,	II, 439
Nicomas,	I, 191	Toricelli,	II, 374
		Val. Vincenti,	I, 376.

A D D E N D A

Pag. 52. No. 36. *Characteres isti sunt signa horum neminum: Polynices, Tydeus, Amphiarus, Adrastus, Parthenopaeus.*



R R R V M A C V E R B O R V M

F. W. ...
V. ...
W. ...
V. ...
A. ...
V. ...

N O M I N A



I. ...
II. ...
III. ...
IV. ...
V. ...
VI. ...
VII. ...
VIII. ...
IX. ...
X. ...

A. ...
B. ...
C. ...
D. ...
E. ...
F. ...
G. ...
H. ...
I. ...
K. ...

A D D R E S S A

...





