

**Landesbibliothek Oldenburg**

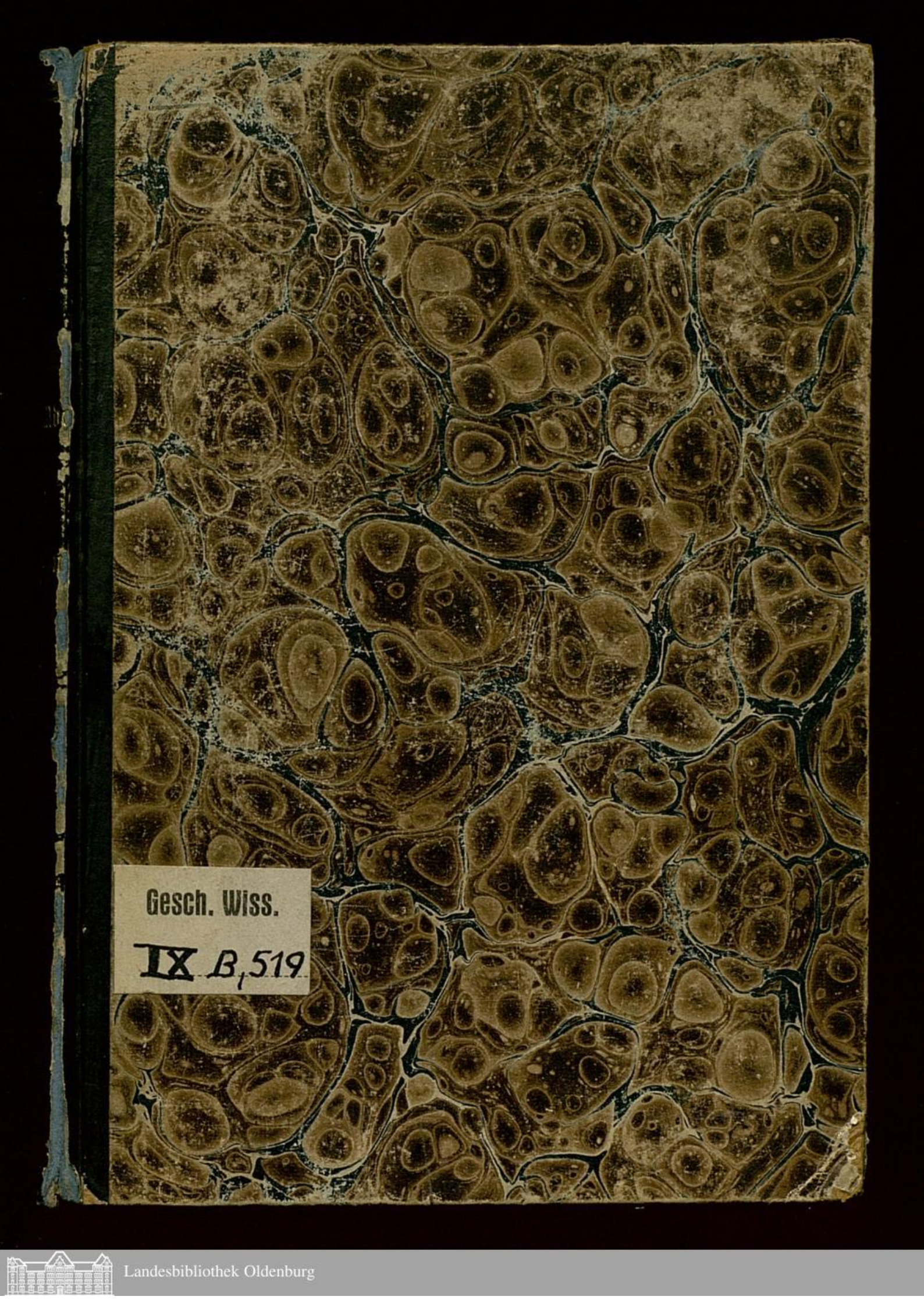
**Digitalisierung von Drucken**

**Verzeichniß der Gemälde und Gypsabgüsse in der  
Grossherzoglichen Sammlung zu Oldenburg**

**Waagen, Gustav Friedrich**

**Oldenburg, 1868**

**urn:nbn:de:gbv:45:1-6023**



Gesch. Wiss.

**IX** B, 519

Gemälde

in

Abenbu

Geschicht. IX.

*B.*

519



ibkarte #13

B.I.G.

Green

Yellow

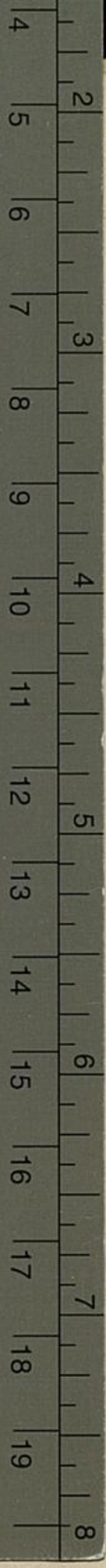
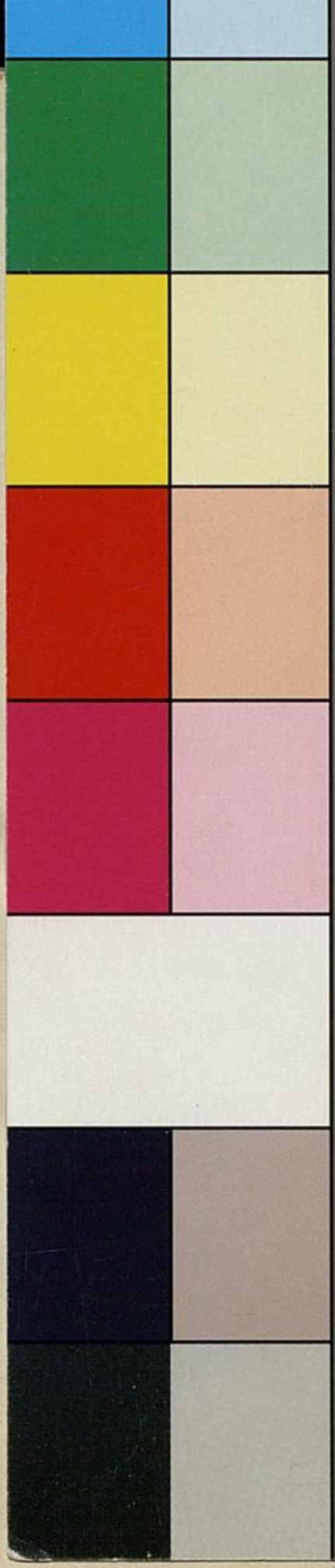
Red

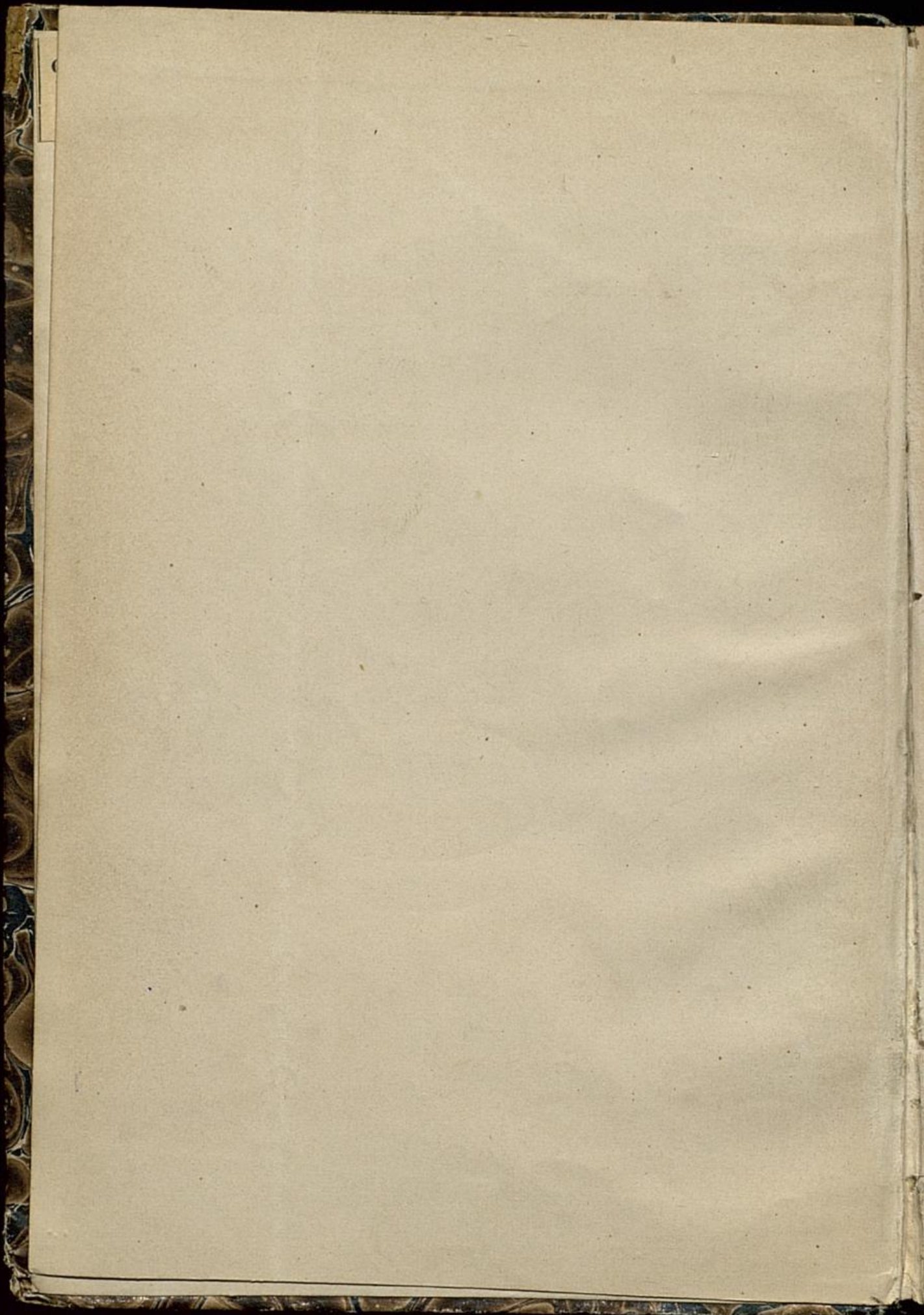
Magenta

White

3/Color

Black





Verzeichniß  
der  
**Gemälde und Gypsabgüsse**

in der  
**Grossherzoglichen Sammlung**  
zu  
**Oldenburg.**

Nach den Bestimmungen von G. F. Waagen.

*Mit einem Anhange sämmtlicher auf den Gemälden  
befindlichen Monogramme, Bezeichnungen und  
Inschriften.*

**Zweite Auflage.**

**Oldenburg, 1868.**

Druck und Verlag der Schulzeschen Buchhandlung.  
(C. Berndt & A. Schwartz.)

Wo das Material nicht besonders bezeichnet, ist das Gemälde auf Leinwand ausgeführt.

Die Maasse sind in Centimeter angegeben. Die angehängten Tafeln sind nach den Originalen durchgezeichnet, ausser dem Monogr. und Namen sind auch anderweitige Inschriften u. s. w. gegeben, da auch diese einiges Interesse bieten dürften.



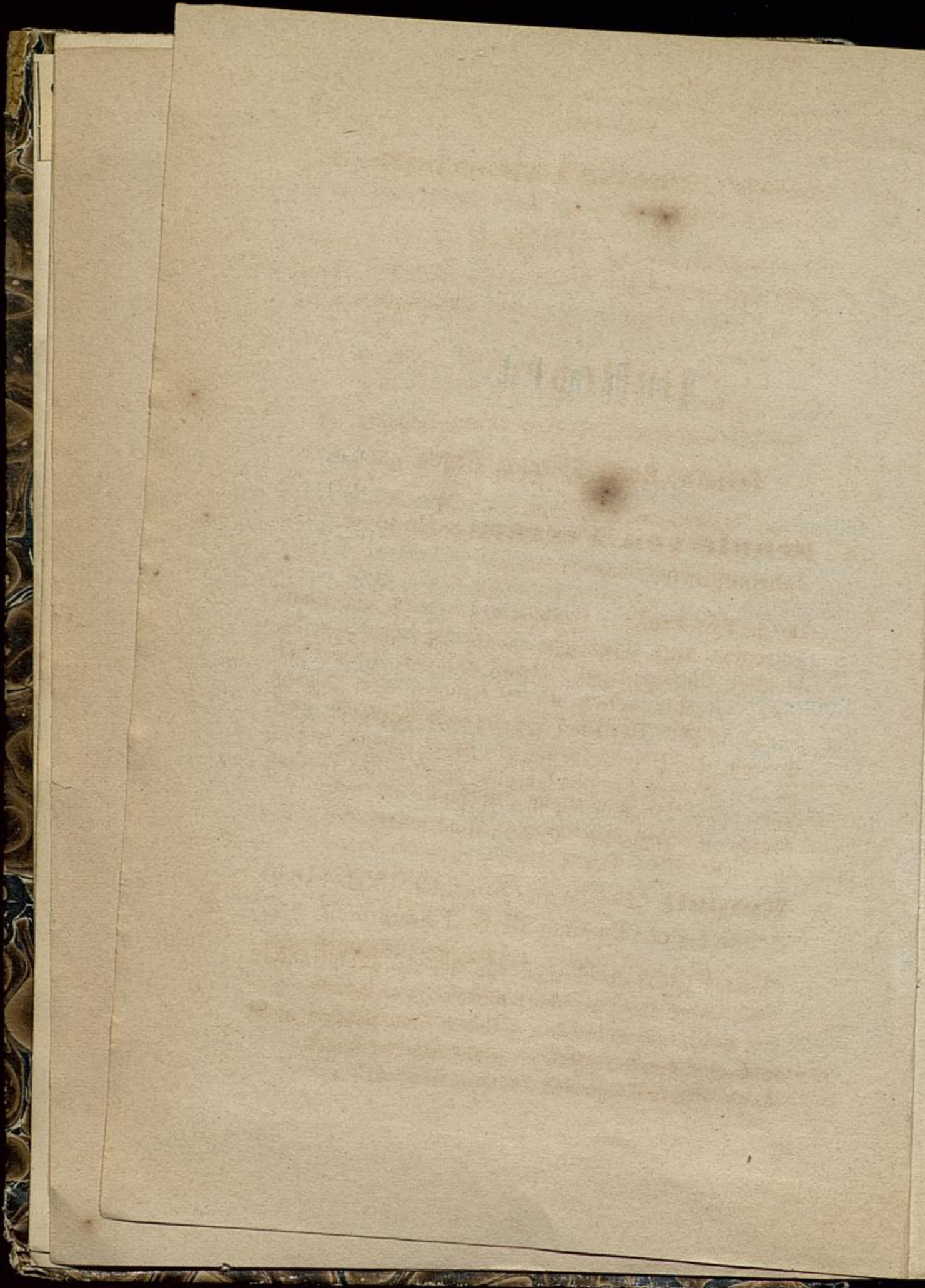


# Inhalt.

---

	Pag.
Italiener . . . . .	1 - 15.
Niederländer . . . . .	16 - 28.
Holländer . . . . .	28 - 51.
Deutsche . . . . .	51 - 61.
Franzosen . . . . .	62 - 64.
Gypsabgüsse . . . . .	65 - 75.

---



# Italiener.

Ferrara, Rom, Florenz, Genua.

1. **Schule von Ferrara.** Ende des 15. Jahrhunderts.

Die heilige Familie. Gemalt in Tempera. In einem Felsenthal sitzt Maria, das mit einem Hemdchen bekleidete Christus-Kind stehend auf den Knien haltend. Rechts neben dieser Gruppe sitzt Joseph etwas erhöht. Das Kind wendet sein Köpfchen nach Joseph, das Händchen auf die Brust legend, als ob es den Worten Josephs lausche, welcher den rechten Zeigefinger erhoben, zu ihm spricht.  
Breite 25. Höhe 39. Cedern-Holz.

2. **Empoli** (*Jacopo da Chimenti*), 1554—1640. Schüler des Tomaso di S. Friano.

Christus mit Dornenkrone, von der das Blut träufelt, sinkt unter der Last des Kreuzes. Vor ihm die beiden Schächer, gebunden. Ueber dem Kreuze sieht man eine Lanzenspitze — gleichsam treibend.  
Halbe Figuren. Breite 112 $\frac{1}{2}$ . Höhe 112 $\frac{1}{2}$ .

3. **Pietro da Cortona** (*Berettini*), 1596 bis 1669). Schüler des Giov. Berettini und Andrea Comodi.

Christus erscheint der Magdalena als Gärtner.

Christus im blauen Gewand, durchheilt, mit dem Spaten in der Rechten den Garten, Magdalena ihn erkennend, sinkt vor ihm nieder. Ev. Joh. 20, 16. 17. Hintergrund eine alte Stadt. Breite 61. Höhe 74.

4. **Ferri** (*Ciro*), 1634—1689. Schüler des Pietro da Cortona.

St. Theresa. Ganze Figur mit zum Himmel gerichtetem Blick, auf einer Stufe knieend; sie trägt ein schwarz und weisses Ordens-Gewand, die Hände sind unter der Brust über einander gelegt, Lilie, Rose und stachlichtes Halsband liegen als ihre Attribute rechts und links neben ihr, wie auch Kette und Schädel. Breite 110. Höhe 159.

5. **Sassoferrato** (*Giov. Batista Salvi*), 1605—1685. Schüler des Parquinio Salvi.

Betende Madonna. Brustbild en face, im blauen Obergewand. Die Hände verschränkt über der Brust, blickt sie voll inbrünstiger Andacht, den Kopf sanft nach links geneigt, auf den Beschauer. Breite 60. Höhe 72.

6. **Sassoferrato** (*Giov. Batista Salvi*).

Madonna sitzend, mit dem schlafenden Kinde auf dem Schoosse.

Maria in hellrothem Gewand und blauem Ueberwurf, hält das schlafende Christkind an sich gelehnt, auf dem

Schoosse, den Kopf voll Zärtlichkeit leicht zu dem schlafenden Knaben niedergebeugt. Breite 38. Höhe 58.

7. **Maratta**, Carlo, (Nachahmung). (*Carluccio d'Andrea a delle Madonne*), 1625—1713. Schüler des Andrea Sacchi, aus der Schule Fr. Albani.

Die Anbetung der Hirten.  
Breite 34. Höhe 44½.

8. **Santi** (*Guiseppe*). 1631—1719. Sch. d. Canuti.

Sanct Franciscus in weisser Kutte, im Gebet, ganze Figur; über ihm schweben Engel.  
Breite 24. Höhe 34. Monogr.

9. **Trevisani** (*Francesco*), 1656—1746. Schüler des Antonio Zanchi in Venedig, folgte dem Maratta.

Die heil. Familie. Madonna im blauen Obergewand, sitzt mit dem Christuskinde auf dem Schooss, welches auf einem grünen Kissen sitzend, schläft, während der Johannes-Knabe ihm den Fuss küsst, und Joseph im Hintergrunde, ein Buch haltend, das Haupt der Gruppe zuwendet.  
Breite 73. Höhe 97.

10. **Castiglione** (*Giovanni Benedetto* gen. *il Grechetto*, auch *il Benedetto*), 1616—1670. Schüler des Andrea Ferrari.

David als Hirt, wird von dem Propheten Samuel zum König berufen.  
Breite 173. Höhe 120.

## Lombarden.

### 11. Ein trefflicher Meister der lombardischen Schule um 1530—1540.

Johannes der Täufer in der Wildniss; er sitzt in ganzer Figur an einer Quelle nachdenkend auf einem Felsenstück und hält einen Rohrstab, in Kreuzesform, in der rechten Hand. Ueber den Schenkel bis zum Kreuze zieht sich ein Spruchband mit Buchstaben und den Worten:

VOSCHLAMANTIS.

INDESERTO

PARAT. VIA

DOMI VI.

Breite 75. Höhe 105.

### 12. **Gandini** (*Giorgio del Grano*), gest. 1538. Schüler des Correggio.

Die büssende Magdalena. Mit gefalteneu Händen lehnt sie gegen einen Tisch, auf dem Salbenbüchse und Todtenkopf liegen; den Kopf zum Gebet niederbeugt.

Profilkopf von links. Breite 27 $\frac{1}{2}$ . Höhe 37. Holz.

### 13. **Gandini** (*Giorgio del Grano*).

Heilige Familie in einer Landschaft, vor der Hütte Josephs.

Maria sitzt auf einem weissen Kissen, welches auf einem Säulenstumpf liegt; das Christkind, welches

in der Wiege vor ihr aufrecht stehend sich zu dem knieenden Johannes beugt, sorglich stützend.

Johannes reicht Jesus ein Spruchband, auf dem die Anfangsbuchstaben des Ecce u. s. w. ECC stehen.

Jesus wendet sich diesem prophetisch zu. Hinter der Gruppe der Knaben steht St. Catharina.

Im Hintergrunde St. Joseph hobelnd.

Breite 35 $\frac{1}{2}$ . Höhe 47. Kupfer.

14. **Solario** *Andrea di (del Gobbio)*, blühte um 1530. Schüler des Leonardo da Vinci und Gaudenzio Ferrari.

Herodias Tochter empfängt auf einer silbernen Schüssel den Kopf des Johannes, welchen der Henker, von dem man nur den Arm sieht, noch bei den Haaren emporhält.

Herodias Tochter steht an einer Brüstung, in weiss und rothem Gewande, die Schüssel zaghaft haltend, beugt sie mit niedergeschlagenem Auge das liebliche blonde Köpfchen von dem grausen Anblick; ein leichter Schauer umspielt die zarten Lippen.

Breite 47. Höhe 57. Cedern-Holz. Bez.

15. **Procaccini** (*Camillo*), 1546 — 1626. Schüler seines Vaters Ercole).

Die heilige Familie auf der Flucht nach Egypten, ruht neben einem Stein-Tische unter einem Olivenbaum, an den der Esel gebunden. Auf dem Tisch kniet der Johannes-Knabe, Jesus das Spruchband überreichend; gestützt auf die zärtlich lächelnde Mutter, streckt Jesus das Händchen nach diesem aus. Ueber ihm schweben Engelsköpfchen. Neben

ihm blickt der greise Joseph, auf den Stab gestützt, auf die Gruppe.

Breite 165 $\frac{1}{2}$ . Höhe 125.

16. **Feti?** (*Domenico*), 1589 — 1624. Schüler des Luigi Cardi (Cigoli).

Die büssende Magdalena betend vor einem Crucifix. halbe Figur von Rechts gesehen.

Das reiche blonde Haar fließt gewellt über die Achseln; schmerzlich bewegt wendet sie das bleiche Angesicht dem gekreuzigten Erlöser zu, die Hände, halb erhoben gefaltet, fleht sie, mit halb geöffnetem Munde, zu ihm.

Breite 72 $\frac{1}{2}$ . Höhe 104.

17. **Ruggieri?** G. 1662 — 1717. Schüler des C. Durmann.

Viehstück; links eine sitzende Frau mit Schaafen und ein Mann, welcher an einen Esel gelehnt ist.

Breite 64. Höhe 48. Bez.

18. **Italienische** Schule des 17. Jahrhunderts.

Sanct Franciscus betet mit einem Crucifix in der Hand, auf den Altar gelehnt; über ihm schweben zwei Engelsköpfchen.

Breite 24. Höhe 32 $\frac{1}{2}$ . Kupfer.

19. **Italienische** Schule, neuerer Zeit.

Landschaft, in welcher Johannes auf einer kleinen Erhöhung sitzend, dem Volke predigt.

Breite 35. Höhe 26 $\frac{1}{2}$ . Kupfer.



## Neapolitaner.

20. **Ribera J.** (*Spagnoletto*), im Geschmack, 1588—1656. Schüler des Caravaggio.

Profil-Kopf, nach rechts gewandtes Brustbild mit graulichem Bart, brauner Kleidung und offner Brust. Breite 40. Höhe 57. Papier auf Holz.

21. **Rosa** (*Salvator gen. Salvatoriello*), 1615 bis 1673. Schüler des Spagnoletto.

Landschaft; Felsen und hohe, zum Theil halbzerschmetterte, Bäume umschliessen ein dunkles Gewässer, an dem Jacob seine Heerde trinkt, er selbst sitzt auf einem Felsblock am Stabe schnitzend. Hinter ihm einige Stiere.

Breite 192. Höhe 143 $\frac{1}{2}$ .

22. **Rosa Salvator.**

Der erblindete Belisar zwischen Säulen-Trümmern und Trophäen, erzählt sein grausames Geschick; hinter ihm zwei Krieger, nach ihm zeigend.

Breite 155 $\frac{1}{2}$ . Höhe 205 $\frac{1}{2}$ .

23. **Rosa** (*Salvator*), Schule.

Schatzgräber in einem von Fackel und Mondlicht erhellten unterirdischen Gemach, werden von teuflischen Gestalten gezüchtigt.

Breite 45. Höhe 33. Nussbaumholz.

24. **Giordano** (*Luca*). (fa Presto). 1632 -- 1705.  
Schüler des Spagnoletto.

Venus übergibt dem Aeneas die Waffen des Achilles. Aeneas, im Walde, begleitet von einem Schildträger, sieht plötzlich die Waffen des Achill vor sich an einem Baum hängend, hinter ihnen her blickt Venus auf Wolken, auf die Waffen zeigend, den erstaunten Aeneas auffordernd, sie anzunehmen. Das volle Licht strahlt von der Göttin auf den Heroen.

Breite 204. Höhe 228.

25. **Giordano** (*Luca*). Die Madonna wahrscheinlich von Solimena.

Die Anbetung der Hirten.

Das Christ-Kind liegt schlummernd in strohgefüllter Krippe, Maria daneben knieend, umfängt liebend das Kind, während die umstehenden Hirten anbetend auf das Kind blicken. Ueber der Krippe schweben Engel.

Breite 130. Höhe 117.

26. **Giordano** (*Luca*).

Madonna mit dem Christ-Kinde auf dem Arm, steht auf einer, von Heiligen getragenen, Tafel. Angebetet vom Volke, theilt sie, das Kind und ein Heiliger Rosenkränze aus.

Breite 49 1/2. Höhe 76.

27. **Giordano** (*Luca*),

Die Grablegung Christi.

In lebensgrosser Figur liegt der Christuskörper, in der Grabeshöhle auf dem Leinen-Tuch, auf welches die Dornenkrone gesunken; unterstützt von Joseph von Arimathia, wird Christus sanft auf das Leinen-

tuch gelegt, während Nicodemus im Begriff steht, den Körper zu bedecken. Zu den Füßen sehen wir die klagenden heiligen Frauen. Magdalena knieend, betrachtet, schmerzlich bewegt, tief niedergebeugt, die Wundmale der Füße. Ev. Joh. 19, 40.

Breite 281. Höhe 199.

28. **Novelli** (*Pietro gen. il Monrealese*) 1603 bis nach 1660. Lehnt sich an Michel Angelo da Caravaggio.

Heilige Familie mit Johannes.

Maria, eine dunkle Südländerin, sitzt auf einer Brüstung, der Jesus-Knabe steht neben ihr, die Hände um ihren Nacken geschlungen, sich zärtlich an die Mutter lehrend, während der Johannes-Knabe, an der Brüstung stehend, nach dem auf ihn blickenden Jesus verlangt. Joseph, welcher hinter dieser Gruppe, hält Johannes bei der Hand; er scheint ihn empor zu heben.

Breite 81. Höhe 104½.

29. **Preti-Mattia** (*gen. il Cavaliere Calabrese*), 1613 — 1699 in Malta. Schüler des Greg. Preti, Domenichino und Guercino.

Die büssende Magdalena, in einer Felsenhöhle, die Dornenkrone in der Hand.

Breite 101. Höhe 147.

30. **Solimena** (*F. gen. d'Abbate Ciccio*), 1657—1747. Schüler des Francesceda.

Die Speisung der 4000 in der Wüste durch Jesus. In den Wolken schwebt ein Cherub, welcher in der Rechten das Auge Gottes hält. Ev. Marc 4.

Breite 90. Höhe 55.



## Bolognesen.

31. **Francia** (*Giacomo Raibolini*), 1525—1557,  
Schüler seines Vaters Francesco Raibolini.

Betende Madonna, Halbfigur, in Schleier und schwarzem gold-geränderten Ueberwurf, steht mit gefalteten Händen, und fromm gesenktem Haupte, in einer Landschaft.

Breite 34. Höhe 44. Cedern-Holz.

32. **Reni** (*Guido*), 1575 — 1642. Schüler der Carracci.

Die heilige Jungfrau.

Die Hände über die Brust gelegt, neigt sie das Haupt demuthsvoll. Brustbild.

Breite 46½. Höhe 58½.

33. **Reni** (*Guido*).

Der Engel der Verkündigung.

Gegenstück des Vorigen. Brustbild.

Breite 46. Höhe 58½.

34. **Bolognesische** Schule unter G. Reni's Einfluss.

Cleopatra setzt die Natter an den Busen. Brustbild.

Breite 66. Höhe 73.

35. **Reni** (*Guido*). Schule.

Der reuige Petrus hat die Hände auf der Brust gefaltet. Brustbild.

Breite 61. Höhe 80.

36. **Albani** (*Francesco*), 1578—1660. Schüler der Carracci.

Hermaphrodit badet sich in der Quelle der Nymphe Salmacis. Amorinen schiessen ihre Pfeile auf ihn.

Salmacis eilt den Hermaphrodit zu umarmen.

Breite 74. Höhe 61.

37. **Albani** (*Francesco*).

Hermaphrodit sträubt sich unwillig gegen die Umarmung der Salmacis, die Amorinen sind in Verzweiflung über ihre misslungenen Bemühungen.

Breite 75 $\frac{1}{2}$ . Höhe 62.

38. **Pesaro** (*Simon da Cantarini - Pesarese*), 1612—1648. Gehört in die Schule Guido Reni.

Susanna, Jojakims unschuldig angeklagtes Weib, vor dem Gerichte.

Breite 35 $\frac{1}{2}$ . Höhe 46. Kupfer.

## Venetianer.

39. **Bellini** (*Giovanni*). Schule. Letzte Hälfte des 15. Jahrhunderts.

Madonna mit dem Christus-Kind und Johannes, in einer Landschaft. Das Jesus-Kind herzt den auf einem Baum reitenden Johannes-Knaben. Madonna stützt das Christus-Kind, und blickt in mütterlicher Zärtlichkeit auf die Gruppe. Neben ihnen die Heiligen: Petrus und Antonius.

In Tempera gemalt, mit Ausnahme des heiligen Antonius, der später mit Oelfarbe zugefügt ist.

Breite 86 Höhe 69. Cedern-Holz.

40. **Giorgone** nach (gen. *Barbarelli*), 1477 bis 1511.

Ein Flötenspieler. Brustbild.

Original in Wien.

41. **Cariani** da Castelfranco, um 1520. Schüler des Giorgone. In Pommersfelden Giorgone.

Zwei Frauen, halbe Figuren in Lebensgrösse, stehen einander gegenüber; die linksstehende Blonde legt ihre rechte Hand auf die Brust der ihr gegenüberstehenden.

Zwischen beiden sieht man die Figur eines Mannes im Halbdunkel.

Breite 71. Höhe 87. Holz. Monogr.

42. **Lotto** (*Lorenzo*), 1480—1560. Schüler des Tizian. In Pommersfelden Tizian.

Portrait eines Ritters, ohne Kopfbedeckung, mit leichtem Lippen- und starkem dunkeln Kinnbart, im Stahlharnisch.

Halbfigur in Lebensgrösse,  $\frac{3}{4}$  nach Links gewandt. Beide Hände legt er auf den Griff seines grossen Schwertes und blickt sprechend aus dem Gemälde. Der Harnisch hat die Buchstaben: UIES(Z?).  
Breite 70. Höhe 92 $\frac{1}{2}$ .

43. **Bassano** (*Giacomo da Ponte*), 1510—1592. Schüler des Tizian.

Noahs Opfer nach der Sündfluth, in einer Landschaft. Vorn im Bilde ist die Familie beschäftigt, sich häuslich einzurichten; weiter zurück sieht man Noah knieend vor dem Altar und im Hintergrunde die Arche auf dem Gipfel eines Felsens.  
Breite 135. Höhe 101.

44. **Bassano** (*Francesco*), 1545—1591. Schüler seines Vaters Giacomo.

Ein Engel verkündigt den, bei ihren Heerden lagernden, Hirten Christi Geburt.  
Breite 82 $\frac{1}{2}$ . Höhe 61.

45. **Moroni**, G. B. um 1510, arbeitete noch 1578. Schüler des Moretto.

Portrait einer venetianischen Dame.  
Der fein modellirte, klar gehaltene Kopf ist umsäumt von leicht gelocktem blondem Haar. Das Auge blickt

sprechend auf den Beschauer; den fein geschnittenen Mund umspielt ein leises Lächeln.

Reicher roth und weiss seidener Anzug, mit Gold und Perlen geschmückt. In der linken Hand hält sie einen Fächer.

Breite 65. Höhe 73½.

46. **Moroni**, G. B.

Brustbild eines Mannes, von links gesehen, in schwarz seidnem Anzuge, mit weissen Schlitzen.

Fragment aus einem grösseren Bilde.

Breite 35. Höhe 45.

47. **Moroni**, G. B.

Brustbild eines Mannes, von rechts gesehen, den Blick nach Oben gerichtet. Fragment aus einem grösseren Bilde.

Breite 35. Höhe 45.

48. **Moroni**, G. B.

Portrait eines Mannes in schwarz seidnem Anzuge, mit einem Brief in der Hand, auf welchem steht:

sg. Dno Giouan Antonio?

Berlendis — kons.

Bergamo.

Kniestück.

Breite 77. Höhe 96½.

49. **Cagliari** — Paolo — gen. Paolo Veronese, 1500—1588. Schüler des Badile.

Portrait einer, in einem Sessel sitzenden venetianischen Dame, in gelbseidnem, mit roth ausgeschlagenen Anzuge. Kniestück.

Breite 106½. Höhe 83.



50. **Zelotti** (*Batista da Verona*), gest. um 1592 zu Venedig. Schüler des Badile.

Lazarus vor der Thür des reichen Mannes, welcher in einer offenen Halle an reichbesetzter Tafel schwelgt, während die Hunde den armen Lazarus belecken.

Breite 106 $\frac{1}{2}$ . Höhe 83.

51. **Vecchia** (*Pietro de la*), 1605 — 1678. Schüler des Varotari il Padovanino, eigentlich Weihrotter.

Ein sich küssendes Paar.

Lebensgrosses Brustbild.

Breite 85. Höhe 56.

52. **Liberi** (*Libertino*), 1605 gest. 1687. Schüler des Varotari il Padovanino.

Mars und Venus Schach spielend; letztere nimmt ihm den Helm vom Haupte.

Breite 118. Höhe 99.

53. **Piazzetta** (*Giovanni Batista*), 1682—1754, Schüler des Molinari, G. B.

Die heilige Ursula im Gebet.

Brustbild.

Breite 39. Höhe 46 $\frac{1}{2}$ .

~~~~~

## Niederländer.

54. **Mabuse** Gossaert aus der Zeit 1470—1532. Spätere v. Eycksche Schule; ging um 1513 nach Italien.

Madonna mit dem Kinde, sitzt vor einem offenen Fenster, das Christkind auf ihrem Schoosse stehend, hält Kirschen in den Händen, es wendet das blondgelockte Köpfchen der Mutter zu, deren Blick auf das Spiel des Kindes gerichtet.

Durch das Fenster blickt man in eine reich bewegte Landschaft auf fernen Fluss.

Breite 73. Höhe 109. Cedern-Holz.

55. **Lombardo** (*Lambert*, gen. *Sustermann*), 1506 bis um 1565. Aus der Schule des de Beer und Mabuse, ging nach Italien, wo er in Tizian's Schule arbeitete, wie auch bei Tintoretto.

Maria hält den vom Kreuz genommenen Christus auf ihrem Schooss, während Johannes den Körper stützt. Im Hintergrunde Golgatha und Jerusalem.

Breite 55. Höhe 75 1/2. Cedern-Holz

56. **Vriendt**, Frans de, gen. *Frans Floris*, 1520 — 1570. Schüler des Lambert Lombardo.

Midas Urtheil in dem Wettstreite zwischen Apollo und Pan.

Breite 124. Höhe 96. Holz.

57. **Franken**, Frans der ältere, 1540—1606.  
Schüler des Frans Vriendt (Floris).

Apollo, dem die Welt huldigt. In einer weiten Landschaft, angefüllt mit zahllosen Figuren und Gethier, sitzt Apollo auf Wolken unter einem von Genien gehaltenen Baldachin. Die vier Welttheile als weibliche Figuren personificirt, von der einen Seite, Neptun, umgeben von einem Schwarm Tritonen und Nixen, von der andern Seite, bringen Erzeugnisse der Erde und des Wassers, und legen sie als Opfergaben vor Apollos Thron nieder.

Breite 103½. Höhe 64½. Holz.

58. **Franken**, F., 1581—1632. Schüler seines Vaters gleichen Namens.

Esther vor Ahasver auf dem Thron, niederknieend. Ein knieender Knabe trägt den Goldbrocat-Schlepp der Esther. Blick durch ein Thor in einen französischen Garten.

Breite 58. Höhe 37. Holz.

59. **Patenier**, Joachim (*Paténir*). Schule.  
geb. 1490 zu Dinant, gest. um 1540.

Sanct Hieronymus betet knieend vor einem, in einer Landschaft stehenden, Altar. Landschaft mit hohen Felsen und Fernsicht auf einen Fluss mit Schiffen. Gemalt um 1530. a. e. Buche e. Bez

Breite 30. Höhe 40. Holz.

60. **Neuchatel** (Lucidel Nic.) um 1505, gest. um 1600 in Nürnberg.

Brustbild eines Mannes mit blondem Haar und Bart und einem schwarzen Barett auf dem Kopfe, en face. Breite 25. Höhe 27. Holz.

61. **Niederländische Schule**, zweite Hälfte des 16. Jahrhunderts. Inschft.

Portrait eines siebenjährigen Knaben mit einem Buche in der Hand. Halbfigur. Inschrift u. Wapp. Breite 41. Höhe 57. Holz.

62. **Spranger**, Bartholomäus, 1546 — 1625. Lehnte sich an die Römische Schule.

Amor, im Begriff aus dem Garten in ein Fenster zu entfliehen, wird von der erzürnten Psyche am Bein erhascht

Breite 47½. Höhe 63. Messing.

63. **Witte**, Peter de (Candido), 1558, lebte noch 1604.

Madonna mit dem Christus-Kinde, neben ihnen der kleine Johannes und die heilige Anna und Catharina von Alexandrien.

Breite 21½. Höhe 29. Kupfer.

64. **Momper**, Jodoc. (*Eerrvucht*), 1559—1634.

Aussicht über ein weites Alpen-Thal, von einem Fluss durchschlängelt.

Im Vordergrund des Bildes hohe nackte Felsen und einige von Bewaffneten begleitete, Wanderer.

Breite 207½. Höhe 122.

65. **Pourbus** der jüngere, Frans oder Porbus, 1572—1622. Schüler des Frans Pourbus des älteren.

Brustbild eines Ritters vom Calatrava-Orden. Baarhaupt mit vollem Bart, feingeschnittenem Munde; sehr fein modellirt. Auf der Rückseite befindet sich ein alter Zettel mit den Worten:

Le Prince de Soreau.

Breite 34 $\frac{1}{2}$ . Höhe 44. Holz.

66. **Rubens**, Peter Paul, 1577—1640. — Späte Wiederholung. — Schüler des Adam v. Noort und O. Venius.

Prometheus an den Felsen geschmiedet, über ihm der Adler, der ihm die Leber aushackt.

Breite 242. Höhe 198.

67. **Rubens**, Peter Paul.

Verschiedene Gruppen von Männern und Weibern, mehr oder weniger bekleidet, bewegen sich in heiterer Weise unter einander; einige tanzen.

Skizze mit wenig Farbe leicht hingemalt auf einem weissgrundirten Brette. — Eine kaum mehr lesbare Inschrift auf einem, an der Rückseite des Bildes festgeklebten Zettel lautet so:

M. l'Ambassadeur, Rubens m'a fait le plaisir de faire cela dans une demi heure dans ma présence.

Der unterzeichnete Name ist jetzt nicht mehr kenntlich; eine später beigefügte holländische Bemerkung aber sagt:

Dat heft De Koningin te Frankryck Maria de Me-

decis selvest geschreven om dat deze Stuck zoo  
hoog geestimeert, heft kost 117 fl.“  
Breite 36. Höhe 27. Holz.

68. **Rubens**, Peter Paul.

Männlicher Profil-Kopf von Links gesehen, mit lan-  
gem Bart und Pelz, braunrother Weste, über welche  
eine goldene Gnadenkette hängt.  
Breite 38 1/2. Höhe 51 1/2. Holz

69. **Rubens**, Peter Paul.

Sanct Franciscus von Assisi sitzt in der Einöde,  
tief innerlich bewegt. Die Arme, über der Brust ge-  
kreuzt, halten das Cruzifix. Man sieht die Wund-  
male der Hände. Kniestück. Lebensgrösse.  
Aus der Gallerie Pommersfelden.  
Breite 80. Höhe 110 1/2. Holz.

70. **Rubens**, Peter Paul.

Portrait-Kopf der Maria de Medicis, welchen Rubens  
zu dem grossen Bilde der ehemaligen Gallerie Lu-  
xembourg „La paix confirmé dans le ciel“ benutzte.  
Maria Medicis in gepudertem Haar, mit rückwärts  
gelehntem Haupte, aufwärts gerichtetem Blick und  
halbgeöffnetem Munde.  
Breite 41 1/2. Höhe 51 1/2.

71. **Rubens** Schule.

Die heilige Familie in einem Garten, umgeben von En-  
geln. Maria sitzt in der Mitte, den Blick gesenkt auf das  
Christkind, welches in ihrem Schoosse ruhend, sich  
dem Johannesknaben zuneigt, welcher mit dem

Kreutze in der Hand, um das sich ein Spruchband schlingt, neben Jesus steht. Hinter ihm die heilige Anna und Joseph.

Den weiten Raum des Gartens beleben, Blumen und Früchte herbei tragende Engel, welche auch die Luft erfüllen, in deren obern Theil die Taube in glänzender Glorie, wodurch das Ganze beleuchtet, schwebt.

Breite 122. Höhe 158.

72. **Rubens** Schule.

Madonna mit dem Kinde auf dem Throne. Ein heiliger Bischof ersteigt in Verehrung die Stufen des Thrones.

Breite 36. Höhe 47. Holz.

73. **Breughel, J.** (*Samt Breughel*), Figuren von Rubens, 1589 — 1640. Schüler des P. Goekindt und H. v. Balen.

Christus erscheint der Magdalena im Garten, welche ihn erkennend vor ihm niederkniet, während Christus zu ihr spricht (Ev. Johannes). Im Hintergrunde Blick in die Ferne auf Jerusalem, den Oelberg, und auf das offene Grab Christi, zu welchem verschiedene Personen eilen, während die Krieger in der Ferne abziehen.

Breite 104. Höhe 63. Holz.

74. **Dyck, Anton van,** 1599 — 1641. Schüler des Rubens.

Portrait eines Mannes in violet-braunem, stattlichem Anzuge.

Ganze Figur in Lebensgrösse ohne Kopfbedeckung. Die sprechende Figur steht vor einer Säulenhalle. Breite 130. Höhe 210.

75. **Dyck, A. v.?**

Die büssende Magdalena mit aufgelöstem Haare, in Profil; einen Schädel in der Hand, senkt sie den Blick und das Haupt gegen den Tottenkopf.

Skizze nach der Natur gemalt.

Breite 49. Höhe 63½. Papier auf Holz geklebt.

76. **Van Dyck, Schule des.**

Grablegung Christi.

Die heiligen Frauen im Felsengrabe umstehen den Leichnam, welcher von vier Männern in orientalischem Costüm getragen wird. Zu Füßen kniet Magdalena, dem Leichnam die Füsse trocknend.

Breite 69. Höhe 92. Holz.

77. **Voss, Cornelis, 1581—1651.** Schüler des A. van Dyck.

Portrait einer jungen Frau von feinen Zügen, en face, in Halskrause.

Brustbild 1617. Aus d. Gallerie Pommersfelden.

Breite 49. Höhe 56. Holz Inscht.

78. **Snyders, Frans, 1579—1657.** Schüler des Heinrich van Balen, bildete sich nach Rubens.

Frühstück auf einem, mit einer grünen Decke behangenen, Tisch, zwei Schüsseln, auf einer eine geschälte halbe Citrone, auf der andern Apricosen,



Kirschen und Weintrauben, andere Früchte liegen daneben.

(Das Bild trägt die Bezeichnung J. D. de Heem).  
Breite 67. Höhe 42 $\frac{1}{2}$ . Holz.

79. **Snyders**, Frans.

Ein Schwan, ein Adler, ein Pfau und andere todte Vögel liegen auf einem mit rothem Teppich bedeckten Tisch und einer daneben stehenden steinernen Bank, nur zwei lebendige befinden sich darunter, ein Hahn und eine Henne, welche durch den Anblick ihrer todten Nachbarn in eine traurig aufgeregte Stimmung versetzt sind. — Auf einem Brette, über einer Kupferwanne mit Artischocken liegt der Kopf eines Ebers. Unten steht ein Korb mit Trauben. Im Hintergrunde überreicht ein Mann, mit dem Hut in der Hand, der Hausfrau einen Brief.

Aus der Stenglinschen Sammlung.  
Breite 217. Höhe 155.

80. **Snyders**, Frans.

Vogelconcert in einer ebenen Landschaft.

Die Eule sitzt in der Mitte hinter einem aufgeschlagenen Notenbuche, allerlei andere Vögel auf Bäumen und auf der Erde sitzend, singen, kreischen und schnattern unter einander zu einer gemeinschaftlichen Musik.

Breite 108. Höhe 72 $\frac{1}{2}$ . Holz.

81. **Jordaens**, Jacob, 1594—1678. Schüler des Rubens.

Der lebensgrosse heilige Hieronymus im Lesen eines Spruchbandes vertieft, sitzt in einer, von einem Baume

überschatteten Grotte; neben ihm liegen der Löwe und Schriften.

Höhe 192. Breite 121.

82. **Jordaens, Jacob.**

Diana mit ihren Nymphen badet sich in einem Bache, wodurch die Schwangerschaft der Calisto entdeckt wird.

Breite 120. Höhe 81.

83. **Jordaens, Jacob.**

Der heil. Dominicus schwebt in Wolken durch eine gewölbte Halle, über der ein Mutter-Gottes-Bild, mit dem Christuskinde, welches sich hernieder beugt, während eine Schaar Krüppel und Kranker sich, um Hilfe flehend, vor die Füße des Heiligen drängt, denen er Trost und Heilung verspricht.

Wahrscheinlich aus der Plettenbergischen Sammlung.  
Breite 218 $\frac{1}{2}$ . Höhe 315.

84. **Vaillant, W., 1623—1677.** Schüler des Quellinus, welcher ein Schüler des Rubens war.

Männlicher Kopf,  $\frac{3}{4}$  gegen links, mit langer, graulicher Perrücke, Spitzenkragen, geschlitzten Aermeln und breitem Degen-Gehänge über der Brust, in der Art der niederländischen Admirale.

Brustbild. Aus der Löhrschen Sammlung.

Breite 62. Höhe 74 $\frac{1}{3}$ .

85. **Huysmans**, Cornelis, 1648 — 1727.  
Schüler des J. Artois aus Wildens Schule,  
welcher ein Schüler des Rubens war.

Abend-Landschaft, im Vordergrund ein Wasser, auf dem ein Kahn. In der Ferne ein Gehöft und Gebirge. Die Sonne senkt sich goldig hinter einem rechtsstehenden Hause und wirft ihre Strahlen auf fernes Gebirge, die Luft und die Baumwipfel im Vorgrunde goldig übergießend.

Breite 68. Höhe 28 $\frac{1}{2}$ . Holz.

86. **Huysmans**, Cornelis, Schule.

Erndtezug in einer bergigen Gegend, mit tanzenden Bauern und einem Dudelsacks-Pfeifer.

Breite 84 $\frac{1}{2}$ . Höhe 67 $\frac{1}{2}$ .

87. **Hals**, Frans, (*Studie*), 1582—1666. Schüler des C. van Mander. Lehnt sich an Rubens.

Männlicher Kopf. Brustbild mit leichtem Bart, in schwarzem Schlapphut mit weisser Freese, olivenbraunem Mantel; fast en face, etwas links gewandt.  
Breite 23 $\frac{1}{2}$ . Höhe 30. Holz.

88. **Teniers**, D., der ältere, 1582 — 1649.  
Lehnt sich an A. Elzheimer.

Inneres eines Bauern-Wirthshauses. Zechende Bauern, Bäuerinnen caressirend, sitzen um ein stehendes

Fass, auf dem Butter, Käse und Brod befindlich.  
Der Wirth kreidet an.  
Aus Löhrs Sammlung.  
Breite  $83\frac{1}{2}$ . Höhe 58. Holz. Bez.

89. **Teniers**, der jüngere, 1610—1694. Schüler seines Vaters. Einfluss des Rubens bemerkbar.

Bauernfest vor dem Wirthshause in einem niederländischen Dorfe. Die zahlreiche Gesellschaft erfreut sich in verschiedener Weise; einige beim Tanze, andere beim Essen und Trinken, bei verständigem und scherzhaftem Gespräche u. s. w.  
Breite 63. Höhe 49. Holz. Bez.

90. **Goltzius**, Heinrich, 1558—1617. Schüler seines Vaters Johann und des Jacob von Harlem.

Die Sündfluth. Skizze.  
Breite 54. Höhe 39. Holz.

91. **Merck**, J. 1620—1661.

Brustbild eines holländischen Gelehrten (D. Heinsius?) mit schwarz-seidenem Käppchen, weissem Halskragen und Ordenskette mit Medaillon auf schwarzem Kleide.

Gürtelbild,  $\frac{3}{4}$  rechts gewandt.  
Aus der Löhrschen Sammlung.  
Breite  $60\frac{1}{2}$ . Höhe  $72\frac{1}{2}$ . Holz. Bez.

92. **Bloemen**, P. v. (*Standaard, Stendardo*), 1649?—1719?. Lebte länger in Italien, wo er Salvator Rosa zum Muster nahm.

Auf einem Felsenwege liegt ein nackter, und wie es scheint verwundeter Mann. Ein Speer bewaffneter Mann erscheint mit einer Frau hinter dem Felsen, den Verwundeten, mit dem Ausdrücke der Ueberraschung und des Entsetzens, bemerkend.  
Breite 40. Höhe 46 $\frac{1}{2}$ .

93. **Bloemen**, P. v.

Vorn auf der Erde liegt ein Krieger in Helm und eiserner Rüstung, den ein nebenstehender Mann in kurzem Mantel anredet. Weiter zurück befinden sich zwei Frauen.  
Breite 40. Höhe 46 $\frac{1}{2}$ .

94. **Bloemen**, P. v.

Pferdemarkt in weiter, offener Landschaft.  
Breite 70. Höhe 55.

95. **Bloemen**, Franz (*Orizonte*), im Geschmack des G. Poussin 1658—1748?

Landschaft mit Vieh; im Vorgrunde auf dem Wege rechts im Walde, versteckt, ein Bauernhaus, vordem eine Frau steht. Nach Links Blick in ein Flussthal auf ferne blaue Berge.  
Breite 63 $\frac{1}{2}$ . Höhe 45 $\frac{1}{2}$ .

96. **Hamilton**, P. F., 1664—1750.

Insecten-Leben. An der Wurzel eines starken Baumes liegen Disteln, Pilze und einige Blumen, von

bunten Schmetterlingen umflattert Auf den Blättern thun sich Raupen und Hornissen gütlich; während die Pilze von Schnecken benagt werden, schleicht aus dem nahen Wässerchen eine neugierige Eidechse heran.

Aus der Gallerie Pommersfelden.  
Breite 29. Höhe 40. Holz.

## Holländer.

97. **Lucas van Leyden**, Dammeze, Luc Jacobsz 1494—1533. Schüler des Cornelis Engelbrechtsen.

Portrait des Grafen Etzard I. des Grossen von Ostfriesland. 1426—1528

Brustbild, mit Händen, von Rechts gesehen, in gelbseidenem gemustertem Rock, welcher mit braunem Pelz besetzt ist.

Das Haupthaar ist in eine goldene Haube gehüllt, der Kopf von einem breitränderigen runden Hut bedeckt, welcher mit verschiedenen Agraffen geziert. Um den Hals auf die Brust hängend, eine goldene Kette.

In der rechten Hand hält der Graf ein goldenes Bisam-Büchsen.

Grünlicher Grund mit Verzierungen.

Das Bild ist von höchst meisterhafter Modellirung und ausserordentlich charactervoll.

Breite 58. Höhe 71. Holz.

98. **Jordaens**, Hans (gen. *Potlepel*), 1537 bis 1604.

Moses hat die Juden durch's rothe Meer geführt. Moses steht gebietend am Ufer und sieht umgeben von seinem Volke, den Untergang des egyptischen Heeres.

Im Vordergrund Gruppen, in denen sich die Freude über die glücklich erfolgte Rettung ausdrückt, ohne auf den Untergang der Egyptier zu achten.

Breite 76. Höhe 53 $\frac{1}{2}$ . Holz.

99. **Valkenborg**, Lucas van, 1530 — 1625.

Ansicht der Stadt Linz an der Donau.

Breite 65. Höhe 42. Holz.

100. **Abshoven**, Ferd. van, 1548 — 1690.

Schüler des Teniers (d. jüngere).

Vor einem Bauerhause sitzt eine alte Frau mit einer Katze auf dem Schoosse, welcher sie ein Bändchen umbindet. Wie es scheint, hat sie eben einige unfreundliche Worte mit einem jungen Burschen, der in's Haus geht, gewechselt.

Küchengeschirr und anderes Hausgeräth liegt auf dem Boden. In einiger Entfernung sieht man, über ein Gewässer hinweg, einige Männer und Weiber vor einem Wirthshause versammelt.

Breite 80. Höhe 54.

101. **Mierevelt**, Michiel Janze, 1567 — 1651.

Schüler des Anton van Montfort.

Brustbild eines jungen Mannes,  $\frac{3}{4}$  en face, von Rechts, mit langem leicht gelocktem blondem Haare,

in schwarz-seidener aufgeschlitzter Kleidung und mit einem weissen Kragen (Freese) um den Hals.  
Breite 44 $\frac{1}{2}$ . Höhe 53. Holz.

102. **Mierevelt**, Michiel Janze.

Brustbild einer Dame, fast en face, mit gewelltem Haar, in schwarzseidenem Anzuge, Perlen-Halsband, und weissem, Spitzen besetztem Kragen. Mit der Inschrift: Aetatis 34 Ao. 1641.  
Breite 63. Höhe 74. Holz.

103. **Grebber**, P. de, 1600, arbeitete noch 1634 Schüler des H. Goltzius. Lehnte sich an Rembrandt.

Heraclit und Democrit. Letzterer sucht ersteren in der Einsamkeit auf. Democrit steht in reichem Anzuge, in gelber Seide und rothem Pelz vor Heraclit, demselben docirend, während Heraclit nicht darauf achtend eifrig in einem Folianten schreibt. Im Vordergrund Folianten und anatomische Präparate.  
Breite 66. Höhe 94.

104. **Heemskerk**, Egbert van, blühte um 1610—1680. Schüler des Grebber.

Vier Capuziner singen und beten in einer Klausur.  
Breite 23 $\frac{1}{2}$ . Höhe 17. Holz.

105. **Klomp**, Aalbert, um 1580—1632. (*Nachahmer Potters*).

Abend-Landschaft. Hirten und Hirtin mit Kind, einer Heerde Rinder und Schafe bei einem kleinen Wasser und einem waldbewachsenen Hügel.  
Breite 120. Höhe 104. Bez.



106. **Mommers**, H., 1623—1697, folgt Karl Dujardin, welcher sich nach Potter bildete.

Der weisse Stier, davor liegt eine Kuh, links ein rüdiges Schaf und zwei Ziegen, von denen eine liegt. Rechts hinter einem Bretterschlag steht der Hirt

Breite 86. Höhe 69. Bez. Paulus Potter fecit 1651.

107. **Ravesteyn**, Jan van, 1580—1657.

Portrait eines Mannes von rechts gesehen, mit entblösstem Haupt, Lippen- und Kinnbart, derselbe blickt leicht lächelnd den Beschauer an. Kniestück.

Anzug schwarze Seide mit einem kurzen Mantel und einer grossen Krause um den Hals.

Breite 76. Höhe 107. Holz.

108. **Poelemburg**, Cornelis, gen. il Brusco oder der Satyr, blühte 1586—1666. Schüler des A. Bloemart, folgte Elzheimer.

Landschaft mit römischen Ruinen.

Blick in eine hügelige Landschaft, vom Abendroth beleuchtet.

Im Vordergrund zwei halbnackte weibliche Figuren mit einem Kinde und einer dritten herzueilenden Figur.

Aus Löhrs Sammlung.

Breite 24½ Breite 28. Holz.

109. **Poelemburg**.

Der Tod des Pyramus.

Eine fast ganz nackte Jünglings-Figur, vor der ein blutbeflecktes weisses Tuch liegt, steht in einer

Landschaft, im Begriff sich zu erstechen. Rechts im Vorgrunde eine Pyramide, dahinter Felsen. Breite 65. Höhe 43. Holz.

110. **Keyser**, Th. de, zwischen 1595 -- 1660. Folgte dem Ravesteyn, später trat der Einfluss Rembrandts hinzu.

Brustbild. Portrait eines jungen Mannes mit schwarzem breitgerändertem Hut, die Handschuhe in der linken Hand haltend, um den Hals weisser Falten-Kragen.

Galerie Pommersfelden.

Breite 31. Höhe 38. Holz.

111. **Parcellis**, Julius (*Percellis*), geb. 1628. Schüler des Jan Parcellis.

Seestück; ein frischer Wind bewegt das Wasser und füllt die Segel der verschiedenen Schiffe, mit welchen es belebt ist. Auf der fernen Küste erkennt man eine Stadt.

Breite 66 $\frac{1}{2}$ . Höhe 47. Monogramm

112. **Wynants**, Johann (*Wynands*), 1600, lebte noch 1679.

Landschaft; vorne steht eine halb dürre Eiche, unter der eine Frau nebst Hund sitzt, vor ihr steht ein Mann. Ueber Thal und Fluss, belebt durch eine Fähre, sieht man hinüber nach einem fernen Gebirge.

Breite 86 $\frac{1}{2}$ . Höhe 102. Bez.

113. **Wynants**, Johann. Figuren v. J. Lingelbach. 1625—1688.

Landschaft. Dürres, sandiges, abgespültes Ufer, auf dem eine dürre Eiche. Längs dem Ufer eines kleinen Flusses schlängelt sich der Weg, belebt von einigen Wanderern.

Breite 28. Höhe 22. Monogr.

114. **Wouverman**, Philipp, 1620 — 1668. Schüler des Wynants.

Der Almosen. Ein Reiter im Costüm des 30jähr. Krieges auf einem Schimmel, hält nahe einer alten, hohen Mauer, um welche der Weg in's Freie führt. Ein Bettler schreitet mit abgenommenem Hute auf ihn zu; sein Weib sitzt zur Seite, ihr Kind stillend. Gallerie Pommersfelden.

Breite 26. Höhe. 32. Holz. Monogr.

115. **Wouverman**, Pieter, 1623 — 1683. Schüler des Phil. Wouverman.

Landschaft, mit zwei Reitern vor einer Hütte, einer arrangirt am Sattel rechts seines Schimmels einiges. Vorne links eine Gruppe, Bauer mit Frau und Kind, sowie im Mittelgrunde mehrere andere Figuren.

Breite 36. Höhe 32. Holz.

116. **Wyck**, Thomas, 1606 — 1686. Schüler eines Meisters in Harlem.

Ein Gelehrter in seinem Studirzimmer an einem mit Büchern, Phiolen u. s. w. bedecktem Schreibpulte. Skizze.

Breite 24½. Höhe 27. Holz.

117. **Goyen**, J. v., 1596—1664. Schüler des Esaias v. d. Velde.

Der Signalthurm. Am Meeresstrande auf einer Erhöhung ein eckiger Thurm, mit einem Signal-Korbe an einer hohen Stange, an dessen Fuss verschiedene Gruppen.

Breite 37. Höhe 49. Holz.

118. **Saftleven**, H., (*Sachtleben, Zaftleeven*, 1609—1685. Schüler des Goyen, verfolgt eine eigenthümliche Richtung.

Landschaft mit Blick in ein felsiges Flussthal, in dem eine, mit Mauern umgebene Stadt liegt. Im Vorgrunde links ein Felsenschloss.

Galerie Pommersfelden.

Breite 18. Höhe 13 $\frac{1}{2}$ . Kupfer.

119. **Saftleven**, H.

Rhein-Ansicht (Katzenellenbogen) mit einem alten Schloss auf einem Felsen.

Galerie Pommersfelden.

Breite 17. Höhe 14 Kupfer. a. d. Rückts. bez. 1668.

120. **Buysdael**, Salomon, 1613—1670. Schüler des J. v. Goyen.

Waldgegend an einem stillen Flusse, im Vordergrunde liegt versteckt, unter Flieder und altersgrauen Weiden, eine strohgedeckte Hütte, an welcher der Weg zu der eben ankommenden, mit Vieh beladenen Fähre vorüber führt. Auf dem Wege ein,

von einer Familie eingenommener Leiter-Wagen, vor dem die Pferde gefüttert werden.

Breite 108. Höhe 75. Holz.

121. **Roghman**, Roland, 1597 bis 1687.  
Schliesst sich Rembrandt an.

Landschaft, in dem Character des deutschen Mittelgebirges.

Berge von abgerundeten Formen umschliessen ein waldbewachsenes stilles Thal; ein helles Sonnenlicht beleuchtet den nächsten Berg.

Breite 171. Höhe 136. Bez.

122. **Rembrandt** v. Rhyn, P., 1607—1665.  
Schüler des Zwaneborg und P. Lastman.  
Lehnt sich anfangs an Frs. Hals.

Eine alte Frau, von rechts gesehen, sitzt in einem Stuhl, das Haupt in einer schwarzen Capuze, um die Schultern einen Pelzkragen, hält sie in der rechten ein Goldstück und blickt, gleichsam fragend, aus dem Bilde, während die linke den auf dem Schoosse ruhenden Geldsack zuhält. Um 1630.

Breite 52. Höhe 63. Holz.

123. **Rembrandt** v. Rhyn, P.

Die 84jähr. Prophetin Hanna, vor einem Tische sitzend. Sie liest mit halbgeöffnetem Munde in einem Folianten, auf welchen sie die rechte Hand legt.

Zur Rechten gewandtes Profil.

Den Kopf bedeckt eine goldgestickte Capuze, auf den Schultern ruht ein rother Mantel.

Galerie Pommersfelden.

Breite 48. Höhe 60. Monogr. 1631.

124. **Rembrandt** v. Rbyn, P.

Brustbild eines alten Mannes von Rechts gesehen, mit langem grauem Barte, ohne Kopfbedeckung, ziemlich verwildertes Haar, tief gefurchte Stirn und faltenreichem Gesicht. 1632.  
Breite 51. Höhe 66 $\frac{1}{2}$ . Bez.

125. **Rembrandt** v. Rbyn, P.

Der Engel in dem Hause des Tobias. Skizze.  
Breite 19 $\frac{1}{2}$ . Höhe 16 $\frac{1}{2}$ . Holz.  
Das Gegenstück in dem Königl. Museo zu Berlin, 1645 gemalt.

126. **Rembrandt** v. Rbyn, P.

Landschaft, ein heller Sonnenblick beleuchtet scharf eine Baumgruppe in der Mitte des Bildes; links hat man die Aussicht über ein weites Thal, durchschlängelt von einem Flusse, über welchen eine Brücke führt, rechts sind einige Häuser  
Breite 40. Höhe 29. Holz.

127. **Rembrandts** Weise.

Ein alter Mann mit Käppchen, braunroth gefüttertem Rock, in einem Lehnstuhle eingeschlafen.  
Breite 47. Höhe 51. Monogramm undeutlich.

128. **Rembrandt**, Schule des.

Sanct Franciscus in der Einsiedelei, sitzt mit einem Folianten auf den Knien neben einem Tisch, auf welchem ein Todtenkopf, Foliant, Rosenkranz neben

einem Speisekorbe und Flasche liegen. An einem dürren Baum hängt eine Laterne.

Breite 38. Höhe 50. Holz. Monogramm undeutlich.

129. **Rembrandt**, Schule des.

Brustbild eines Mannes im Barret, von Rechts gesehen, mit kurzem Barte, dunkeltem Haare und einer goldenen Kette um den Hals.

Breite 40. Höhe 52.

130. **Rembrandt**, Schüler.

Johannes der Täufer predigt von einem Hügel herab. Volk von verschiedenen Ständen horcht, ringsum gelagert, auf seine Rede. Vorne sind zwei Pharisäer in tiefem Gespräch über das, was sie gehört haben.

Breite 63. Höhe 50. Holz.

131. **Victors**, Jan, lebte um 1595 bis um 1662. Schüler des Rembrandt.

Der Knabe Cyrus wird seinem Grossvater Astyages vorgestellt. In kümmerlichen Verhältnissen aufgewachsen, steht er noch schüchtern und ängstlich vor der Majestät und dreht verlegen seine Mütze in den Händen; neben ihm kniet seine Pflegemutter, während sein Erzieher, der Hirt, den im Hermelin-Mantel auf dem Throne sitzenden Astyages, die Umstände erzählt, wie er zu dem Knaben gekommen sei, neugierig lauscht die Wache neben dem Throne auf die Erzählung.

Breite 153. Höhe 114. Holz. Bez.

132. **Flinck**, G., 1616—1660. Schüler des Rembrandt.

Weibliches Brustbild, en face, in grauem Kleide, wildem aufgelöstem Haar, mit halbgeöffnetem Munde. Breite 25. Höhe 30.

133. **Wet**, J. de, 1630. Schüler des Rembrandt.

Fontaine in einem Parke. Ein Jüngling reicht einer, auf weissem Zelter reitenden Dame eine Muschel mit Wasser.

Breite 48. Höhe 36.

134. **Maes** oder **Maas**, Nicolaus, 1632—1693. Schüler des Rembrandt.

Portrait eines Arztes.

Sitzende männliche Figur im Schlafrock, mit der Rechten auf einen Folianten gestützt, welcher die Inschrift: „Operationem“ trägt. Der Foliant liegt auf einem, mit persischer Decke überhangenen, Tisch. Kniestück.

Breite 91. Höhe 108.

135. **Vliet**, Jan Joris van, blüthete um 1635. Schüler des Rembrandt.

Der Apostel Philippus tauft den Kämmerer der Königin Candace v. Aethiopien. Oben auf dem Hügel hält der Wagen und das Gefolge des Kämmerers, neben demselben ein anderer Neger auf einem gelben Pferde, dessen Ohren gestützt sind.

Breite 90. Höhe 115. Holz.



136. **Livensz**, Jan, 1607 bis um 1663. Schüler des Pieter Lastman.

Brustbild eines alten graubärtigen Mannes in rothem Wams und schwarzem Pelz verbrämtem Mantel, mit einem gelben Käppchen auf dem Kopfe. Auf der Brust trägt er ein Medaillon.

Breite 47 $\frac{1}{2}$ . Höhe 61 $\frac{1}{2}$ . Holz.

137. **Palamedes**, Anton (*Stevens, Staewarts*), 1604—1680.

Cavalleriegefecht. Im Vordergrund jagt ein Reiter im Costüm des 30jähr. Krieges, auf einem Schimmel nach Rechts, wo ein hitziger Kampf entbrannt. Ein anderer Reiter, auf einem gelben, aus dem Gemälde springenden Pferde, führt einen schweren Hieb nach einem auf der Erde liegenden Reiter, er selbst hat die Kopfbedeckung verloren, während ein Reiter hinter ihm mit dem Schwerdt nach seinem Kopfe zielt.

Breite 85. Höhe 44. Holz.

138. **Helst**, Bartholomäus van der, 1612—1690.

Ein Mann in schwarzem Anzuge, Hut auf dem Kopfe, sitzt bequem zurückgelehnt in einem Stuhle, mit einem ausgeleerten Glase nachlässig in der Hand. — Portrait in halber Figur; um 1649.

Breite 83. Höhe 99.

139. **Laer**, Pieter van (*gen. il Bamboccio*), 1613—1675. Schüler des Johann del Campo.

Wachtstube. Zwei Soldaten, von denen einer nachlässig auf der Erde liegt, spielen Karten, ihre Ca-

meraden sehen mit mehr oder weniger Theilnahme zu. Links liegen auf dem Boden Rüstungen, Waffen und anderes Kriegsgeräth; hinten in dem scheuenähnlichen Raume ist ein Fremder eingeführt worden, der von einem Soldaten unter Gewehr nach seinem Begehren gefragt wird.

Breite 106. Höhe 16 $\frac{1}{2}$ . Holz. Bez. 1670?

140. **Neer**, Arthus van der, 1619 — 1683. Arbeitete mit A. Cuypp.

Holländische Stadt am bewaldeten Ufer eines Flusses, im Vordergrund ziehen Fischer ihr Netz an's Land. Mondschein. Aus der mittleren Zeit des Meisters.

Breite 90. Höhe 62. Monogr.

141. **Neer**, Arthus van der.

Mondschein-Landschaft.

Ansicht über einen Fluss, auf welchem ein Boot mit Fischern, man sieht ein Netz ausgespannt; auf der andern Seite liegt an dem flachen Ufer ein Dorf.

Breite 39. Höhe 29 $\frac{1}{2}$ . Holz.

142. **Neer**, Arthus van der.

Sonnen-Untergang.

Waldige Flussgegend; die Kirche einer ländlichen Stadt ragt über den Bäumen empor.

Breite 35. Höhe 26. Holz. Monogr.

143. **Breenbergh**, Barth., 1620 — 1663 (?).  
Folgt Poelemburg. Studirte später in Ita-  
lien.

Landschaft. Römische Ruinen, in welche ein Thor  
gebauet, mit drei Figuren, von denen eine nackt an  
einem Säulenstumpf sitzt.

Breite 17. Höhe 20. Holz. Monogr.

144. **Houckgeest**, G., blüthete um 1621 bis  
1630.

Das Innere einer Basilica; Fussboden getäfelt mit  
weiss und schwarzem Marmor und getäfelter Holz-  
decke. Blick durch das Haupt-Schiff.

Breite 100. Höhe 72. Holz. Bez.

145. **Does**, Jacob van der, 1623—1693. Schü-  
ler des Nicolaus Moyaert. Unter dem Ein-  
fluss des Peter v. Laer.

Zwei Kalbsköpfe, von denen der eine einen Strick  
um den Hals.

Studie nach der Natur.

Breite 42. Höhe 53. Holz.

146. **Does**, Jacob van der. Studie.

Schafe am Wasser; rechts ein Brunnen.

Breite 23 1/2. Höhe 17. Leinwand auf Holz.

147. **Everdingen**, Allart (Aldert) van, 1624 bis 1675. Schüler des Roeland Savery und des Pieter Molyn. In Darstellung holländischer Natur, schliesst er sich an Goyen an Norwegische Landschaft. Ein tosender Bergstrom stürzt zwischen mächtigen Felsen im Vordergrund herunter, auf deren einem zwei starke Tannen hoch und frei in die Luft ragen. Ihnen gegenüber eine Mühle; über den Bäumen und Häusern am Rande des Stromes sieht man hinweg nach dem fernen hohen Gebirge.

Breite 113. Höhe 128.

148. **Verschuring**, H., 1627—1690. Schüler des J. Both, aus der Schule des A. Bloemaert, machte Studien in Italien unter Einfluss des v. Laer.

Gebirgsgegend; vorne stehen neben einem Denkmal in Würfelform zwei Pferde. Bei dem einen ist ein Krieger beschäftigt, das andere, ein Schimmel, wird von einem Bauer gehalten, der vor ihm auf dem Boden sitzt; weiter zurück erscheint ein Mann, der eine Kuh vor sich hertreibt.

Hintergrund Gebirge.

Breite 31. Höhe 35. Holz.

149. **Ocker**, A. F. Vermuthlich ein Schüler von Jan Both.

Das Thal bei Tivoli; links auf dem Felsen sieht man einen Theil der Stadt und der Cascatellen. Weiter rechts ferner Blick in das felsige Thal.

Abend, gegen Sonnenuntergang.

Breite 128. Höhe 108. Bez.

150. **Ocker**, A. F.

Italienische Landschaft.

Im Vordergrund führt eine steinerne Brücke zu einem Flusse nach einem jenseits liegenden Berge, links ist eine grosse Baumgruppe.

Sonnenuntergang.

Breite 86. Höhe 59.

151. **Ocker**, A. F.

Italienische Landschaft Rechts heben sich steile, mit Gestrüpp bewachsene, Felsen empor, links hat man die Aussicht über einen See nach einem fernen Gebirge.

Breite 153. Höhe 109.

152. **Knupfer**, Nicol., 1603 bis um 1660.  
Schüler des Abraham Bloemaert.

Venus ruht entblösst schlafend auf einem Bette, ihr zu Häupten steht, den Vorhang leise zurückhaltend, Amor, den Blick nach dem Beschauer gewandt, in der halbgeöffneten Thüre des Zimmers steht eine männliche Figur, im Anzuge eines holländischen Wirthes.

Breite 40. Höhe 32. Holz.

153. **Steen?** J., 1636—1689. Schül. d. Knupfer,  
später schloss er sich dem v. Goyen an.

Das verdorbene Ei.

Ein Bauer steht an einem, mit grüner Decke überhangenen Tisch, auf dem ein flaches rundes Tongefäss mit Eiern, daneben steht ein grauer Krug.

Der Bauer hat ein geöffnetes Ei in der linken Hand und scheint eben entdeckt zu haben, dass das Ei verdorben.

Breite 37½. Höhe 50.

154. **Hondekoeter**, M., 1636—1695. Schüler des Gisbert Hondekoeter.

Les indiscrets.

Ein Hahn, eine weisse und eine buntgefiederte Henne haben sich gemüthlich gegen Abend zur Ruhe in ein Gebüsch zurückgezogen, in dem Augenblick fliegt eine Ente herbei; der Hahn kräht entsetzt.

Aus der Gallerie Pommersfelden.

Breite 117. Höhe 99. Bez.

155. **Lairesse**, G., 1642—1711. Schüler des Flemael, unter dem Einfluss des Nic. Poussin.

Antiochus und Seleucus.

Ersterer empfängt aus den Händen seines Vaters die schöne Stratonice, welche er an das Krankenlager seines Sohnes führt. Krone und Scepter liegen vor dem Bett auf einem, mit rother Decke, behangenen Tisch.

Breite 49. Höhe 35. Holz.

156. **Delorme**, Anton, blühte um 1640—1660.

Inneres einer gewölbten, gothischen Kirche mit reicher Staffage. Blick durch das Hauptschiff gegen den Chor.

Die Figuren sind wahrscheinlich von G. Terburg. Gallerie Pommersfelden.

Breite 43. Höhe 51. Holz. Bez. 1643.

157. **Spronck**, Jan van, (Sprong), blühte um 1641.

Bildniss eines Mannes im schwarzen Mantel, mit einem Hute auf dem Kopfe, weissem Kragen, leichtem Lippen- und Kinnbart. 1640.

Halbe Figur; von Rechts gesehen, mit Hand.

Breite 64. Höhe 76. Bez.

158. **Spronck**, J. van.

Männliches Bildniss in schwarzem Anzuge und weissem Spitzen-Kragen, die rechte Hand in die Seite gestützt, den Hut unter dem linken Arm. 1641.

Halbfigur von Rechts gesehen.

Breite 66½. Höhe 82. Bez.

159. **Spronck**, J. van.

Bildniss einer Frau von Links gesehen, in schwarzem Anzuge, Perlen um den Hals, Spitzen-Kragen, Perlen-Armband und Feder-Fächer in den übereinandergelegten Händen. 1641.

Halbfigur.

Breite 66½. Höhe 81½. Bez.

160. **Spronck**, J. van.

Bildniss eines jungen Mädchens mit leicht gelocktem blondem Haar, von Links gesehen.

Spitzen-Kragen, im hellblauen Anzuge, mit Perlen-Halsband und Armband, in der rechten der gekreuzten Hände, einen Feder-Fächer. 1645.

Breite 66½. Höhe 82. Bez.

161. **Berchem**, Nicol., 1624—1683. Schüler des Jan Baptist Weenix. Einfluss des A. Cuyp und Italiens.

Landschaft. Einige Kühe, Schafe und ein Esel suchen die Kühle bei einem kleinen Wasser, welches am Fusse eines Hügels beschattet wird von einer auf derselben stehenden Ruine und Bäumen. Unter den Bäumen ruhen ein Mann und eine Frau. Heisser sonniger Tag.

Breite 53. Höhe 41. Holz. Bez.

162. **Begeyn**, A., 1650—1697. Schüler des Berchem.

Abend-Landschaft mit Ziegen, einer liegenden Kuh und Schaf. Im Schatten einer, von hohen Bäumen umgebenen, Architektur sitzt der Hirt. Links Blick in ferne Ebene.

Aus der Löhrschen Sammlung.

Breite 37. Höhe 74. Bez.

163. **Carré**, Michel, 1666 — 1738. Schüler des Berghem.

Viehstück, in einer flachen Landschaft; eine Heerde Schafe, welche ein Hirtenjunge, auf einem Esel sitzend, nach Hause treibt. Zwischen den Schafen ein anderer Esel, auf dem zwei Kälber liegen. Hinter dem Hirten Hornvieh.

Breite 38. Höhe 33.



164. **Glauber**, Jan (gen. *Polydor*), 1646 bis 1726. Schüler des Nicolaus Berchem, folgte später entschieden Gaspar Poussin.

Landschaft. Im Hintergrunde hohes Gebirge mit Schneegipfeln. Eine weibliche Figur im Vorgrunde bei einem Brunnen, aus welchem ein Hund trinkt, ist von Gerhard Laïresse gemalt.

Breite 53½. Höhe 62.

165. In **Glauber** und Laïresses Manier.

Rebecca und Elieser am Brunnen, in einer Landschaft mit hohen Ruinen.

Im Hintergrunde eine Stadt.

Breite 55. Höhe 40.

166. **Storek**, A., 1650—1700. Nachahmer des Bakhuyzen.

Marine mit reicher Staffage.

An einem Kai liegen mehrere Schiffe; man sieht am Ufer Türken und andere Figuren.

Im Vorgrunde ein Grieche, welcher, auf der Treppe des Kai sitzend, seine Pfeife anzündet, und zwei Hunde

Breite 74. Höhe 62. Bez

167. **Moucheron**, F., 1633—1686. Schüler des Jan Asselyn.

Landschaft mit Fernsicht auf einen Fluss. Im Vorgrunde ein Reiter mit rothem Rock, auf einem Schimmel sitzend, mit einem Fuchs an der Hand,

von rückwärts gesehen, sind wahrscheinlich von Helmbreker.

Breite 25 $\frac{1}{2}$ . Höhe 28. Bez.

168. **Poel**, E. van der; arbeitete um 1650, starb um 1671.

Inneres eines Bauernhauses.

Eine Frau reinigt an einem Gossenstein Gefässe neben einer Pumpe, welche ein Mann bewegt; vor der Frau liegt verschiedenes Gemüse, Eier und Gefässe am Boden.

Galerie Pommersfelden.

Breite 63. Höhe 46 $\frac{1}{2}$ . Holz. Bez.

169. **Hondius**, A., blühte 1658—1675.

Christus, in Strohhut und weissem Anzug, den Spaten in der Linken, erscheint Magdalena, welche vor ihm kniet, als Gärtner. Im Hintergrunde ein französischer Garten.

Skizze.

Breite 35. Höhe 26. Holz. Bez.

170. **Molenacr**, Jan Miense, arbeitete um 1620—1660. Schüler des Brouwer.

Winterlandschaft, belebt von Schlittschuhläufern. Bei einer Windmühle in Vorgrunde rechts ein Bauer mit Frau, welche ein Kind an der Hand führt; auf den Rücken gesehen.

Breite 24 $\frac{1}{2}$ . Höhe 18 $\frac{1}{2}$ . Bez.

171. **Mans**, F. H., arbeitete um 1660—1677.

Winterlandschaft, belebt mit vielen Schlittschuhläufern, Schlitten, Pferden, vor mehreren mit Stroh bedeckten Gebäuden, auf dem Eise. Ein Schlitten mit einem Schimmel fährt von einer Landungshrücke auf das Eis.

Breite 85. Höhe 62. Holz. Bez. 1668.

172. **Cuylen**, Janzen von, gest. 1665. Folgt dem van Dyck.

Brustbild eines alten Mannes, von Rechts gesehen, ohne Kopfbedeckung, mit grauem Haar, und kurzem Lippen- und Kinnbart, in schwarzseidenem Anzuge, mit einem breiten weissen Kragen.

Breite 59. Höhe 70.

173. **Kastelis**, P. van.

Reitergefecht, im Vorgrunde ein Reiter auf einem Schecken, im rothen Wams und Cuirass.

Breite 58. Höhe 42. Holz. Bez.

174. **Kastelis**, P. van.

Reitergefecht und Verfolgung, es wird nach den Fliehenden mit Pistolen geschossen; im Vorgrunde liegt ein Pulverhorn und eine Pistole.

Breite 58. Höhe 42. Holz. Bez.

175. **Buysch**, Rachel, 1664—1750. Schülerin des W. v. Aelst.

Blumenbild. Auf einem steinernen Tisch, auf dem eine Schnecke kriecht, steht eine gläserne Vase, in

in der ein Bouquet von röthlichen Rosen, Granat, blauen Winden u. s. w.

Breite 52. Höhe 62. Bez. Huysum.

176. **Werff**, A. van der, Nachahmer. Vielleicht Pieter v. d. Werff, 1665—1718. Schüler des A. v. d. Werff.

Venus und Nymphen nackt in einer Landschaft. Auf die im Vorgrunde, unter einem rothen Baldachin vor einer Architectur sitzende Venus, richtet Amor seinen Pfeil.

Breite 32. Höhe 37. Holz.

177. **Netscher**, Constantin, 1670—1722. Schüler des Caspar Netscher.

Brustbild eines Knaben in grauer Kleidung und langem Haar; en face, mit Wachtelhündchen vor sich.

Breite 21. Höhe 26½. Holz.

178. **Mieris**, Franz der jüngere, 1689—1762. Nachahmer seines Grossvaters Franz Mieris des älteren.

Portrait eines jungen Mannes, in grauem Wams, mit geschlitzten Aermeln, rothem Futter und Gold besetzt. Oval.

Breite 14. Höhe 15. Holz.

179. **Wise**, G. de.

Auf einem mit grünem Teppich belegten Tische steht eine Schüssel mit Obst, ein Teller mit einem zer-

schnittenen Hering und ein Glas Wein; Feigen und anderes Obst liegt daneben.

Breite 54. Höhe 38 $\frac{1}{2}$ . Holz. Bez.

---

## Deutsche.

---

180. **Oberdeutsche** Schule. Ende des 15. Jahrhunderts. Einfluss des Rogier, v. d. Wyde, v. Brugge. Schüler des v. Eyck.

Kopf des enthaupteten Johannes auf Goldgrund, schraffirt.

Rund 30 $\frac{1}{2}$ . Holz.

181. **Amberger**, Ch., 1470—1563 in Augsburg, folgte Holbein.

Männliches Brustbild ohne Hände und ohne Kopfbedeckung, von Rechts gesehen, in Wild-Schur mit weissem Hemdstreifen vor der Brust. Grünlicher Hintergrund.

Breite 28. Höhe 33. Holz.

182. **Amberger**, Ch.

Weibliches Brustbild ohne Hände, in schwarzem Kleide, von Links gesehen, mit weissem Brusttuch und weissem Tuch um den Kopf, so dass das Haar nicht gesehen wird.

Breite 28. Höhe 33. Holz.

183. **Cranach**, Lucas, 1472 — 1553, Lucas Sunder gen.

Portrait des Martin Luther; vermuthlich aus der Sammlung Stenglin.

Breite 36. Höhe 51 $\frac{1}{2}$ . Holz Monogr.

184. **Cranach**, Lucas, nach Holbein.

Portrait des Erasmus Rotterdamus.

Breite 22 $\frac{1}{2}$ . Höhe 35 $\frac{1}{2}$ . Holz. Monogr.

185. **Cranach**, Lucas.

Fragment von einem Bilde, welches die Bergpredigt Christi vorgestellt hat.

Die Aufmerksamkeit des sich drängenden, theils auf eine Eiche gestiegenen Volkes ist gespannt nach vorwärts gerichtet.

Breite 19 $\frac{1}{2}$ . Höhe 79. Holz.

186. **Cranach**, Lucas, Nachfolger. Nach einem Kupferstich des Lucas von Leyden.

Pauli Bekehrung. Im Hintergrunde Saulus mit seinem Rosse zu Boden geschlagen vom Blitze. Im Vordergrunde wird er, noch vom himmlischen Lichte geblendet, durch sein Gefolge nach Damascus geführt.

In Tempera gemalt.

Breite 66. Höhe 53. Holz.

187. **Cranach**, in der Manier des Lucas, gleichzeitig.

Portrait des Philipp Melanchton, nach dem Tode gemalt.

Breite 23. Höhe 36. Holz. Monogr.

188. **Bruyn**, B. de, 1524—1560. Schüler des Cölner Meisters vom Tode der Maria. Einfluss der Niederländer, besonders Quintin Massys.

Sanct Johannes, mit dem Becher in der Linken, unterstützt einen Betenden in schwarzem Rock. Hintergrund felsig, mit Blick auf einen Fluss, an dessen Ufer ein Hochgericht und eine alte Stadt.

Auf der Rückseite Johannes der Täufer mit dem Lamm.

Breite 24. Höhe 70. Holz. Monogr.

189. **Bruyn**, B. de.

Sanct Ursula mit Schwerdt und Thurm in der Rechten, steht hinter einer knieend Betenden, neben der ein grosser Hund liegt.

Hintergrund Landschaft, mit einem Hochgericht, Rückseite Sanct Jacobus mit Stab und Pilgertasche.

Breite 24. Höhe 70. Holz.

190. **Elzheimer**, A., 1574—1620. Schüler des Uffenbach in Frankfurt, ging dann nach Rom.

Die Anbetung der Hirten, bei Kerzen-Beleuchtung.

Madonna vor Christus knieend, hebt das Tuch auf,

in welchem Jesus gewickelt, um den Hirten den Anblick des Erlösers zu gewähren. Oval.

Aus der Löhrschen Sammlung.

Breite 12. Höhe 15 ½. Holz.

191. **Schönfeld**, J. H., 1609—1675. Schüler d. J. Sichelbein, bildete sich in Italien.

Seleucus und Antiochus.

Ersterer führt dem Antiochus, welcher liebeskrank im Bette liegt, seine Gemahlin Stratonice als Braut zu. Links steht der Arzt, die Hand des Antiochus haltend.

Breite 87. Höhe 63. Bez.

192. **Ermels**, J. F., 1621, arbeitete noch 1697, Neigte sich der französischen Schule zu.

Gewitter-Landschaft mit Waldweg, auf dem ein Reiter. Bäume von starkem Winde bewegt, sind theilweise vom Sturm geknickt. Im Vorgrunde Hirt und Hirtin mit Ziegen, Schafen und Hornvieh, von H. Roos.

Breite 192. Höhe 122.

193. **Roos**, J. H., 1631—1685, geb. zu Ottern-dorf. Schüler des Dujardin u. Adr. v. Bie.

Der Morgen. Viehstück.

Landschaft mit römischen Ruinen. Im Vorgrunde eine helle Kuh, Schaf und Ziege, vor der ein Esel steht, welcher von einer Frau und einem Manne gesattelt wird; letzterer befestigt den Schwanzriemen.

Breite 33. Höhe 25. Kupfer. Bez.



194. **Roos**, J. H.

Der Mittag. Viehstück.

Eine Frau sitzt an einem muschelförmigen, laufenden Brunnen, mit einem kleinen Kinde auf dem Schooss. Neben ihr rechts ein Korb, vor ihr liegt eine Kuh, Schafe und eine Ziege, hinter welcher eine Kuh steht, fast von rückwärts gesehen.

Landschaft mit steilen Felsen.

Im Vorgrunde römische Ruinen.

Breite 33 Höhe 25. Kupfer. Bez.

195. **Roos**, J. H.

Der Nachmittag. Viehstück.

Landschaft mit römischen Ruinen. Man sieht durch zwei Bögen, rechts davon liegt ein Hirt schlafend. Auf einer Anhöhe, am Fluss derselben, Schafe und eine Ziege. Im Vordergrunde eine weisse Kuh und zwei Schafe liegend.

Breite 33. Höhe 25. Kupfer.

196. **Roos**, J. H.

Der Abend. Viehstück.

In einer felsigen Landschaft mit römischen Ruinen und einem zerfallenen Brückenbogen, sieht man einen Stier das Ufer vom Fluss aus ersteigen; neben ihm eine Reiterin, auf einem Schimmel, mit einem Korbe am linken Arm. Vor ihr Schafe und eine Ziege.

Breite 33. Höhe 25. Kupfer. Bez.

197. **Roos**, Philipp, gen. Rosa di Tivoli, 1655 bis 1705. Sohn und Schüler des Johann Heinrich Roos.

Die Flucht nach Egypten.

Joseph und Maria mit dem Christuskinde in den Armen, reiten einen Felsenweg hinunter, gefolgt von einer Heerde Rinder und Schafe.

Breite 103. Höhe 89.

198. **Brand**, C. H., 1695—1756. Schüler des Agricola.

Der Abend. Waldlandschaft.

Im Vordergrund zwei Figuren mit einer Kuh. Im Hintergrunde Berge, an deren Fuss ein Gehöft am Wasser steht, auf das ein Schäfer mit Schafen zuzieht.

Aus der Löhrschen Sammlung.

Breite 24 Höhe 17. Holz.

199. **Brand**, C. H.

Der Morgen. Offene Landschaft, mit Blick auf einen Fluss, im Vordergrund auf einen Hügel, zwei Figuren mit Hund.

Aus der Löhrschen Sammlung.

Breite 24. Höhe 17. Holz.

200. **Quersurth**, August, geb. zu Wolfenbüttel, 1696—1761.

Pferdemarkt. In einer weiten Landschaft mit Zelten,

ein Reiter auf einem Schimmel; aus einem runden, stumpfen Thurne steckt eine gelbe Fahne.  
Breite 70. Höhe 55.

201. **Brinkmann**, P. H., 1709—1741. Schüler des Dathan, lehnt sich an Brand.

Waldlandschaft. Tief im Walde Arbeiter, welche auf einem Schiebkarren Holz wegfahren.  
Breite 25. Höhe 20. Holz. Bez.

202. **Brinkmann**, P. H.

Waldlandschaft, von untergehender Sonne beleuchtet. Vordergrund offen; im Mittelgrunde über einen Bach eine Steinbrücke, rechts wird ein kleiner Wasserfall sichtbar.  
Fernsicht auf blaue Berge und Gebäude.  
Breite 145. Höhe 100.

203. **Aberli**, Johann Ludwig, 1723 — 1786. Schüler des Heinrich Meyer.

Aussicht über die Aar und den Thunersee nach dem Berge Niesen und Gletscher.  
Breite 57. Höhe 40.

204. **Rundt**, D. gest. 1750. Schüler des Lairesse.

Männlicher Kopf en face, mit gelbem Tuch um den Hals und braunrother Jacke, leichter Bart.  
Breite 28½. Höhe 34½.

205. **Dietrich** oder Dietricy, Christian Wilh. Ernst, 1712—1774. Schüler des Alexander Thiele.

Die Grablegung Christi.

Breite 31. Höhe 41. Holz. Bez.

206. **Dietrich**, C. W. E.

Der zwölfjährige Jesus lehrt im Tempel.

Breite 31. Höhe 22. Holz. Bez.

207. **Dietrich**, C. W. E.

Eine Gesellschaft von mehreren Herren und Damen in Pilgertracht, lustwandelnd im Garten. Amorinen spielen um sie herum. — Gemalt im Geschmacke des Watteau.

Stammt aus der Winklerschen Sammlung.

Breite 80 Höhe 62. Bez.

208. **Dietrich**, C. W. E.

Studien-Kopf. Orientale mit Hand, in blauem Kaftan und Pelz verbrämtem Rock.

Brustbild.

Aus der Löhrschen Sammlung.

Breite 20. Höhe 28. Holz.

209. **Dietrich**, C. W. E.

Studien-Kopf. Orientale in grünem Pelz.

Brustbild.

Aus der Löhrschen Sammlung.

Breite 20. Höhe 26. Holz.

210. **Schüz**, Christian Georg, 1718—1791 zu Frankfurt. Schüler des H. Schlegel, bildet sich nach Saftleven und Griffier.

Schweizer-Abend-Landschaft.

Vue du canton de Berne.

Breite 59. Höhe 39. Bez.

211. **Schüz**, Christ. Georg.

Morgen aus dem Schweizer Hochgebirge.

Vue du canton de Berne.

Breite 59. Höhe 39. Bez.

212. **Pforr**, J. G., 1745—1796. Akademie in Cassel, lehnte sich an J. H. Tischbein.

Pferde werden zur Tränke geritten. In der Landschaft sieht man am Ufer eines Flusses Hirt und Hirtin mit Schafherde.

Im Vordergrund ein weisser braungefleckter Jagdhund, vor einem Gesträuch stehend.

Breite 70 $\frac{1}{2}$ . Höhe 52 $\frac{1}{2}$ . Bez. 1794.

213. **Hackert**, Philipp, 1737—1807. Schüler des N. B. Le Sueur, lebte in Neapel.

Italienische Landschaft.

Aussicht nach fernem hohem Gebirge über einen Fluss, welcher im Vordergrund einen Wasserfall bildet. Auf dem felsigen Ufer links sieht man die Ruinen eines Tempels, rechts eine grüne Wiese mit einer Baumgruppe.

Breite 169. Höhe 120. Bez. 1794.

214. **Tischbein, J. H.**, 1722—1788, bildete sich nach Vanloo, unter starkem Einfluss des Boucher und Watteau.

Heraclit, der weinende Philosoph.

Halbfigur in braun und blauen Kleidern. Das Haupt scharf links gewendet, erhebt er die linke Hand jammernd.

Breite 68. Höhe 84. Bez. 1776.

215. **Tischbein, J. H.**

Democrit. Der lachende Philosoph.

Halbfigur en face.

Breite 68. Höhe 84. Bez. 1784.

216. **Tischbein, J. H.**

Archimedes sitzt vor seinem Kreise in offener Halle, aus welcher man das Meer erblickt und antike Festungswerke, um welche gekämpft wird.

Breite 68. Höhe 84. Bez. 1786.

217. **Tischbein, J. H.**

Belisar, erblindet, sitzt am Fenster, den Helm haltend, bittet er um einen Obolos.

Breite 68. Höhe 84. Bez. 1786.

218. **Tischbein, W.**, 1751—1829.

Amazonen zur Jagd ausziehend.

Breite 80 $\frac{1}{2}$ . Höhe 57 $\frac{1}{2}$ . Bez. 1788.

219. **Tischbein, W.**

Baschkyren zu Pferde, nach der Natur.

Breite 85. Höhe 38 $\frac{1}{2}$ . Holz. Bez. 1814.

220. **Tischbein**, W.  
Studien-Kopf mit langem Bart.  
Breite 34. Höhe 41.
221. **Schneider**, C., 1754—1839. Schüler des  
Haiklof.  
Nächtliche Scene im Walde.  
Am Fusse eines Hügels, auf dem eine Kirche, la-  
gern um ein Feuer mehrere Familien; daneben zwei  
mit Flinten bewaffnete Männer an einen Baum ge-  
lehnt. Der Mond bricht rechts durch die Wolken.  
Breite 40. Höhe 27. Holz. Bez. 1786.
222. **Bach**, K. D. F., 1756, arbeitete noch 1828,  
Schüler des A. Krüger, Berliner Akademie.  
Soldaten im Kostüm des 30jähr. Krieges suchen ge-  
raubte Schmucksachen an eine dicke Frau zu ver-  
handeln. Einer der Krieger zeigt Perlenschnüre.  
Breite 47. Höhe 36½. Holz.
223. **Strack**, Ludwig Philipp, 1761 — 1836.  
Schüler des Tischbein.  
Sicilianische Landschaft. Im Mittelgrunde der Tem-  
pel von Agrigent; im Hintergrunde Aussicht über  
das Meer.  
Breite 62. Höhe 48½. Bez. 1796.
-

## FRANZOSEN.

---

224. **Poussin**, Nicolaus, 1594—1665. Schüler des G. Allemand und Q. Varin.

Die Israeliten sind in der Wüste von feurigen Schlangen überfallen worden; jammernd und entsetzt winden sich manche auf der Erde, andere suchen zu fliehen. Während Moses, welcher auf den Befehl Jehovah's eine eiserne Schlange errichtet hat, auf diese deutet, Schutz und Heilung verheissend.

Im Hintergrunde der wilden Landschaft erblickt man das Lager der Israeliten.

Breite 131. Höhe 97.

225. **Poussin**, Nic. (Gleichzeitige Schul-Copie).

Moses schlägt Wasser aus dem Felsen; die Israeliten stürzen herbei, um sich an der lang ersehnten Gabe zu erquicken.

Breite 92. Höhe 76.

226. **Poussin**, Caspar, gen. Dughet, 1613 bis 1675. Schüler seines Schwagers Nicolaus Poussin.

Italienische Landschaft.

Vorne bildet ein Fluss einen kleinen Wasserfall, jenseits des Flusses erhebt sich ein Berg mit mehreren Gebäuden; links sieht man hinaus nach fernem Gebirge.

Breite 94. Höhe 72.



227. **Stella**, J., 1596—1657. Schüler seines Vaters Franz und des Nicolaus Poussin.

Diana nach der Jagd unter Eichen, durch welche ein schützendes Leinen geschlungen, ruhend, lässt die Nymphen nach einem Vogel um Preise schiessen. Breite 131. Höhe 94.

228. **Stella**, Jacques.

Das, unter einem Baldachin von schwerem Stoff, schlafende Christ-Kind von Engeln angebetet. Breite 22 $\frac{1}{2}$ . Höhe 32.

229. **Valentin-Moyse**, 1600—1632, Schüler des Sim. Vouet.

Die drei Apostel, Thomas mit dem Winkelmaass, Bartholomäus mit dem Messer, Jacobus mit dem Pilgerstabe, in Unterredung.

Das Bild stammt aus Winklers Sammlung.

230. **Loutherbourg**, Philipp Jacob, 1728 bis 1812. Schüler des Casanova.

Gewittersturm in See.

An einem felsigen Ufer, gegen welches die brausenden Wogen wild anstürmen, ist ein Schiff gestrandet; an die Spitze eines auftauchenden Mastes klammern sich einige der Schiffbrüchigen in Todesangst fest, andere haben sich theils schon auf einem hervorspringenden Felsen gerettet, theils sind sie noch bemüht, sich in einen Kahn durch die tobende Brandung demselben zu nähern. Weiter hinaus kämpft ein grosses Schiff noch gegen den Sturm.

Breite 129. Höhe 97. Bez 1767.

231. **Menageot**, F. G., 1744—1816. Schüler  
des Boucher und Viens.

Eine Allegorie auf Krieg und Frieden.  
Breite 55. Höhe 42.

232. **Französische Schule.** Anfang des  
17. Jahrhunderts.

Prometheus belebt seine von Thon gebildete Statue  
durch das vom Himmel geraubte Feuer.  
Breite 67½. Höhe 77.

233. **Unbekannter Meister** des vorigen  
Jahrhunderts.

Brustbild eines dunkelbärtigen Mannes in einem  
Pelzmantel.  
Breite 63. Höhe 81½.



# Gypsabgüsse.

## I.

Nach Antiken, 1805 zu Paris von Jetti geformt, als die unter der Regierung Napoleon I. den Sammlungen Italiens geraubten Sculpturen sich dort befanden.

1. Pferdekopf, von einem Giebelfelde des Parthenon zu Athen. — Schule des Phidias.
2. Minerva. Die Originalstatue, bei Velletri gefunden, befindet sich in der Louvre-Sammlung zu Paris. — Im Styl und in der Gewandung ähnlich der berühmten Statue der Pallas Parthenos von Phidias. (Gegenwärtig in der öffentl Bibliothek zu Oldenburg).
3. Die Büste der vorigen Statue.
4. Jupiter, Maske. Die Büste befindet sich im Vatican zu Rom. — Im Styl des olympischen Jupiter von Phidias.

5—10. Sechs Büsten von der Niobe-Gruppe, welche 1583 in Rom gefunden, sich jetzt in der öffentlichen Gallerie zu Florenz befinden:

5. Büste der Mutter.
6. Büste der jüngsten Tochter, welche sich der Mutter anschmiegt und bei ihr Schutz sucht gegen die tödenden Pfeile des Apollo und der Diana.
7. Büste des knieenden Sohnes, welcher eine der Schwestern mit ihrem Gewande zu schützen sucht.
8. Büste einer der Söhne, der zu entfliehen sucht.
- 9—10. Büsten der beiden fliehenden Töchter.

Die Gruppe soll entweder von Skopas oder von Praxiteles gebildet sein.

11. Amor, als Jüngling. Torso, im Vatican befindlich. — Wahrscheinlich Nachbildung einer Statue von Praxiteles.
12. Ein junges Mädchen, spielend mit Knöcheln. Gefunden in Frankreich; befindet sich jetzt in der Louvre-Gallerie.
13. Herkules. Maske des kolossalen Herkules Farnese im Museo Borbonico zu Neapel. — Die Statue, in den Bädern des Caracalla zu Rom gefunden, ist von dem Athener Glykon nach einer Statue von Lysippos gebildet.
14. Weibliche Maske.
15. Medusa, Maske.
16. Venus (die mediceische). Die Statue, gefunden in Hadrian's Villa zu Tivoli, befindet sich in der öffent-

lichen Gallerie zu Florenz. Die Hände und ein Theil der Arme fehlten. — Gebildet von Kleomenes, Apollodores Sohn von Athen.

17. Büste der vorigen Statue.
18. Venus im Bade. Die Statue ist in Florenz.
19. Apollo (der belvederische). Nach Winkelmann als Erleger des Python dargestellt. Die Statue, beim Hafen von Antium gefunden, befindet sich im Hofe des Belvedere im Vatican. Die Finger der rechten Hand und der linke Arm bis zum Ellenbogen fehlten. Sie ist wahrscheinlich Nachbildung einer Erzstatue.
20. Büste der vorigen Statue.
21. Apollo als Jüngling (Apollino). Die Statue ist in der öffentlichen Gallerie zu Florenz.
22. Merkur, als Vorsteher der gymnastischen Spiele. Die Statue ist im Hofe des Belvedere im Vatican. Sonst „Antinoos di Belvedere“ genannt.
23. Büste der vorigen Statue.
24. Statue eines Fechters (der borghesische). Früher in der Gallerie der Borghese, jetzt im Louvre befindlich. — Gebildet von Agasios, Dositheos Sohn von Ephesos.
25. Ruhender Herkules. Torso, zur Zeit des Papstes Julius II. in Rom gefunden, befindet sich jetzt in dem Belvedere im Vatican. Von Apollonius, Nestors Sohn gebildet.

26. Laokoon, der Priester des Apollo, mit seinen beiden Söhnen von zwei Schlangen umschlungen, welche die den Troern feindliche Götter gesandt hatten, ihn zu bestrafen. Die Gruppe, 1506 in der Gegend der Bäder des Titus gefunden, befindet sich im Hofe des Belvedere im Vatican. Der rechte Arm des Laokoon und einige Theile der Kinder fehlten. Gebildet von Agesandros, Polydoros und Athenedoros von Rhodos.
27. Der sterbende Alexander, Maske. Die Büste befindet sich in der öffentlichen Gallerie zu Florenz.
28. Widderkopf.
29. Diana, Büste. Die Statue befindet sich im Louvre.
30. Isis, Büste. In der Sammlung des Capitols zu Rom.
31. Weibliche Maske.
32. Bacchus, Büste.
33. Ariadne, Büste. Die Statue ist in Rom.
34. Büste eines jungen Mädchens.
35. Weibliche Maske.
36. Büste eines jungen Mannes.
37. Pferdekopf, von der Reiterstatue des Marc. Aurel auf dem Capitol zu Rom.
38. Kaiser-Büste.

39. Septimius Serverus, Maske.
40. Jupiter, Maske.
41. Gladiator, moderne Statuette.

---

II.

Abgüsse nach Bronzen und andren Antiken, welche der Prof. Zahn im Königl. Museo zu Neapel, in Pompeji und Sicilien hat formen lassen.

---

**Grosse und kleine Bronze-Figuren, Bronze-Büsten und Ornamente in Bronze.**

---

1. Hercules mit dem Hirsche, ausgegraben in dem Hause des Sallust zu Pompeji, am 15. Febr. 1805, jetzt im Königl. Museo zu Palermo. Diese Gruppe ist eins der schönsten Werke des Alterthums.
2. Diana, halbe Figur, lebensgross; Obertheil von einer ganzen Figur mit beiden Armen; der linke Vorderarm fehlt (vielleicht im Begriffe, die Kinder der Niobe zu tödten); sehr schöne Ausführung; ausgegraben Pompeji 1818. 1 Fuss 9 Zoll hoch.
3. Laufender Knabe, in der Linken eine Fackel vorstreckend, aus der das Wasser floss (als Fontaine dienend); aus Hercul.; von ausserordentlicher Schönheit. 1 Fuss 10 Zoll hoch.

4. Kl. Diana in der Bewegung den Pfeil abschiessend, mit der Basis 1 Fuss 1 Zoll hoch; ausgegraben 8. Febr. 1747.
5. Kleine Isis mit Füllhorn in der Linken und Ruder in der Rechten, mit der Basis 1 Fuss 4 Zoll hoch; ausgegraben in Herculaneum. 1. Febr. 1746.
6. Kleine Venus mit goldenen Arm- und Fussbändern, mit der Basis 7 Zoll hoch; ausgegraben in Herculaneum 29. April 1756.
7. Kleiner Bacchus, mit der Basis 1 Fuss 3 Zoll hoch; aus Herculaneum 8. Oct 1760.
8. Kleiner bärtiger Silen, der die Flöte bläst, mit der Basis 1 Fuss 1 Zoll hoch; ausgegraben in Herculaneum am 2. März 1754.
9. Kleine Minerva; an mehreren Theilen mit Gold und Silber verziert; mit der Basis  $8\frac{3}{4}$  Zoll hoch; aus Herculaneum.
10. Kleiner tanzender Faun, mit der Basis  $9\frac{3}{4}$  Zoll hoch; aus Herculaneum 25. Febr. 1754.
11. Kleiner Harpocrates, mit seiner Basis  $6\frac{1}{2}$  Zoll hoch; aus Herculaneum 18. Febr. 1747.
12. Kleiner Harpocrates, mit seiner Basis 4 Zoll hoch; aus Pompeji 1769.
13. Kleiner Faun, der die Tibia bläst, aus dem Museum des Fürsten Biscari zu Catania;  $1\frac{2}{12}$  Fuss hoch.



14. Berenice, Königin von Egypten, Büste etwas grösser als Lebensgrösse; ausgegraben in Herculenum 29. April 1756.
15. M. Cl. Marcellus; Büste lebensgross; ausgegraben Herculenum 10. April 1756.
16. Plato; Büste etwas grösser als lebensgross; aus Herculenum 17. April 1759.
17. Sappho; Büste lebensgross; ausgegraben Herculenum 17. April 1756.
18. Vase mit einem Schwan als Griff, oben auf der Mündung steht ein Adler, der ein Lamm in den Klauen hält. Aus Herculenum 9 Zoll hoch.
19. Rhyton (Trinkhorn), mit Hirschkopf, die Augen mit Silber eingelegt; 7 Zoll hoch; aus Herculenum.
20. Paris mit phryg. Mütze und phryg. Anaxyriden (Beinkleidern). Unter ihm ein bärtiger Kopf; 1 Fuss lang; Henkel einer grandiosen Vase aus Herculenum.
21. Henkel einer Vase mit einem Satyrkopfe und schönen Verzierungen; 8 Zoll hoch; aus Herculenum.
22. Henkel einer Vase, oben mit 2 Widderköpfen, in der Mitte schöne Arabesken, und unten ein Medusenkopf; 9 Zoll lang; aus Herculenum.
23. Fuss eines Griechischen Candelabers: ausgegraben bei Taranto. Dieser Candelaber war früher Eigenthum der Königin Murat; es ist hier der ganze Untertheil, d. h.

- alle 3 Füße im Zusammenhange, nebst einem grossen Stücke des Schaftes geformt; Entfernung von einem Fuss zum andern 1 Fuss 2 Zoll, Höhe bis zu Anfang des Schaftes 9 Zoll.
24. Kleiner Amorin; ausgegraben in Pompeji 1838.
25. Kleiner Altar, mit sehr schönen in Silber eingelegten Ornamenten, ausgegraben 1830 im Hause des Meleager zu Pompeji; hoch 7 Zoll.
26. Apollo, den linken Arm auf ein Piedestal gelehnt und in derselben Hand eine Lyra haltend; ausgegraben in Pompeji. Mit der Basis  $2\frac{3}{4}$  Fuss hoch.
27. Tanzender Faun, ausgegraben 27. October 1830 in Pompeji; mit der Basis  $2\frac{7}{12}$  Fuss hoch.
28. } Zwei silberne Vasen mit Hautreliefs, Centauren und  
 29. } Centaurinnen mit Amorinen vorstellend: ausgegraben  
 in der Strada di Mercurio zu Pompeji, 23. März 1835;  
 4 Zoll hoch.
30. Silberne Vase mit der Apotheose des Homer aus Herculanium. Hoch 5 Zoll.
31. Silberne Vase mit 2 Henkeln mit Epheublättern, ausgegraben in Pompeji, in der Str. di Merc. am 23. März 1835, hoch  $4\frac{1}{2}$  Zoll.
32. Silberne Vase mit einem Henkel mit Epheu und Weinblättern; ausgegraben in Pompeji, in der Str. di Merc. am 23. März 1835; hoch  $4\frac{1}{2}$  Zoll.

33. Silberne Tasse mit Basreliefs, 2 Bigae vorstellend, aus Herculanium; hoch 2 Zoll. Im Durchmesser  $4\frac{3}{4}$  Zoll.
34. 2 kleine silberne Gürtel-Medaillons aus Herculanium.

**N a c h M a r m o r.**

35. Diana als Jägerin im altgriechischen Styl und bemalt, aus Pompeji, 4 Fuss hoch.
36. Wasservogel, der eine Eidechse frisst, aus Pompeji, 1 Fuss 2 Zoll hoch.
37. Trapezophor (Tischbein) oberer Theil ein geflügelter Knaben-Genius, ein Becken (Muschelform) vor sich haltend, unterer Theil in Thierfuss endend; 2 Fuss 2 Zoll hoch; aus Pompeji.
38. Haut-Relief. — Apollo mit den 3 Grazien. Aus der Farnesischen Sammlung. 1 Fuss 8 Zoll hoch; 2 Fuss 6 Zoll breit.
39. Weibliche Büste, vielleicht einer Römischen Frau; lebensgross; aus der Farnesischen Sammlung.
40. Basrelief. Bacchanal aus Pompeji Silen auf einem Esel von 2 Faunen begleitet, hinten noch 2 Faunen, mit Cantharus, Rhyton und Weinschlauch. Voran als Führer ein Satyr, begleitet von einem Panther;  $10\frac{1}{2}$  Zoll hoch; 1 Fuss 10 Zoll lang.
41. Tischbein, in Giallo antico, oben mit Griechischen Ornamenten, unten in Löwenfuss endend, aus dem Hause

- des Sallust zu Pompeji, jetzt im Museum di Palermo; 3 Fuss 2 Zoll hoch.
42. Griech. Pilaster-Capitel in Marmor (ganz dem am Apollo-Didomaeus-Tempel in Kl. Asien ähnlich); in der Strada di Mercurio, dem Hause des Meleager gegenüber in Pompeji, 1 Fuss 3 Zoll hoch, 2 Fuss breit.
43. Ionisches Capitel aus Pompeji, oben an der Cornice  $1\frac{1}{12}$  Fuss gross, alle 4 Seiten gleich.
44. Ornament vom Tritte des Tablinums in der 2. Fontaine in der Strada di Mercurio zu Pompeji, 8 Zoll hoch,  $2\frac{1}{12}$  Fuss lang.

### T e r r a - C o t t a.

45. Ornament im Magazin hinter dem Tempel des Mercur in Pompeji  $1\frac{1}{2}$  Fuss hoch,  $1\frac{3}{4}$  Fuss breit.
46. Ornament im Magazin hinter dem Tempel des Mercur in Pompeji,  $1\frac{1}{2}$  Fuss hoch,  $1\frac{1}{2}$  Fuss breit.

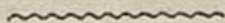
### III.

#### Abgüsse nach modernen Sculpturen.

1. Thorwaldsen, A. Sitzender Amor, die Leyer spielend.
2. „ Stehender Amor mit dem Bogen.
3. „ Psyche, die Schärfe des Pfeiles prüfend.
4. „ Die Hände des Meisters.

(Geschenk des Meisters an den Hofmaler Jerndorf, von diesem der Sammlung übergeben).

5. Steinhaeuser. Olbers Büste.
6. „ Relief. Orest, welcher den Tod seines Vaters Agamemnon, durch die Ermordung seiner ehebrecherischen Mutter Klytemnestra und des Aegisthos gerächt, flieht, begleitet von Pylades, vor der Eumenide.
7. „ Entwurf eines Grab-Denkmales. (Modell).
8. Unbekannt. Leibnitz-Büste.
9. „ Anatomische Figur.



## Alphabetisches Verzeichniss der Künstler.

---

- Aberli, J. L.*, 1723—1786. № 203. Deutscher. Landschaft.
- Abshoven*, 1648—1690. № 100. Holländer. Alte Frau vor einem Bauerhause.
- Albani, Fr.*, 1578—1660. № 36. Bolognese. Hermaphrodit und Salmacis.
- Albani, Fr.*, 1578—1660. № 37. Bolognese. Hermaphrodit und Salmacis.
- Amberger*, 1490 — 1563. № 181. Deutscher. Männliches Portrait.
- Amberger*, 1490 — 1563. № 182. Deutscher. Weibliches Portrait.
- Bach, K. D.*, 1756—1826. № 222. Deutscher. Soldaten im Costüm des 30jähr. Krieges.
- Bassano, Giac.*, 1510—1592. № 43. Venetianer. Noah's Opfer.
- Bassano, F.*, 1545—1591. № 44. Venetianer. Verkündigung an die Hirten.
- Begeyn, A.*, 1650—1697. № 162. Holländer. Landschaft mit Ziegen.
- Bellini (Schule)*. № 39. Venetianer. Madonna.
- Berghem*, 1624—1683. № 161. Holländer. Kühe und Schafe.

*Alphabetisches Verzeichniss der Künstler.* 77

- Bloemen, P. v.*, 1649—1719. № 92. Niederländer. Landschaft mit verwundetem Krieger.
- Bloemen, P. v.*, 1649—1719. № 93. Niederländer. Landschaft mit Krieger.
- Bloemen, P. v.*, 1649—1719. № 94. Niederländer. Pferdemarkt.
- Bloemen, F.*, 1658—1748. № 93. Niederländer. Landschaft.
- Bolognesische Schule.* № 34. Unter *Renis* Einfluss. Cleopatra.
- Brand*, 1723—1793. № 198. Deutscher. Der Abend.
- Brand*, 1723—1793. № 199. Deutscher. Der Morgen.
- Breenberg*, 1620 — 1663. № 143. Holländer. Römische Ruinen.
- Breughel, J.*, u. *Rubens*, 1568—1625. № 73. Niederländer. Christus erscheint Magdalena.
- Brinkmann*, 1709 — 1761. № 201. Deutscher. Waldlandschaft.
- Brinkmann*, 1709 — 1761. № 202. Deutscher. Waldlandschaft.
- Bruyn, B. de*, 1570. № 188. Coelner. St. Johannes.
- Bruyn, B. de*, 1570. № 189. Coelner. St. Ursula.
- Cagliari, P.* (Veronese) 1500 — 1588. № 49. Venetianer. Portrait.
- Calabrese*, 1613 — 1699. (Preti). № 29. Bolognese. Büssende Magdalena.
- Candido* (de Witte) 1558—1604. № 63. Niederländer. Madonna.
- Cariani*, 1477 — 1540. № 41. Venetianer. Gruppe von drei Figuren. (s. Giorgione).
- Carré Michel*, 1666—1738. № 163. Holländer. Viehstück.
- Castiglione*, 1616—1670. № 10. Genuese. David als Hirt berufen.
- Cortona*, 1596—1669. № 3. Florentiner. Christus erscheint Magdalena.

78 *Alphabetisches Verzeichniss der Künstler.*

- Cranach, L.*, 1472—1533. № 183. Deutscher. Martin Luther.  
*Cranach, L.*, 1472—1533. № 184. Deutscher. Erasmus von Rotterdam.  
*Cranach, L.*, 1472—1533. № 185. Deutscher. Bergpredigt.  
*Cranach*, Nachfolger. № 186. Deutscher. Pauli Bekehrung.  
*Cranach, L.*, 1472—1533. № 187. Deutscher. Melancton.  
*Cuylen, J. v.*, gest. 1665. № 172. Holländer. Männliches Portrait.  
*Delorme*, 1640 — 1660. № 156. Holländer. Inneres einer Kirche.  
*Dietrich*, 1712—1774. № 205. Deutscher. Grablegung.  
*Dietrich*, 1712—1774. № 206. Deutscher. Jesus lehrt im Tempel.  
*Dietrich*, 1712 — 1774. № 207. Deutscher. Gesellschaft im Garten.  
*Dietrich*, 1712—1774. № 208. Deutscher. Studien-Kopf.  
*Dietrich*, 1712—1774. № 209. Deutscher. Studien-Kopf.  
*Does, v. d.*, 1623—1673. № 145. Holländer. Kalbsköpfe.  
*Does, v. d.*, 1623—1673. № 146. Holländer. Schafe am Wasser.  
*Dyck, A. v.*, 1599 — 1641. № 74. Niederländer. Männliches Portrait.  
*Dyck, A. v. (?)* 1599 — 1641. № 75. Niederländer. Büs-sende Magdalena.  
*Dyck, A. v.*, Schule. № 76. Niederländer. Grablegung.  
*Elzheimer*, 1550 — 1620. № 190. Deutscher. Anbetung der Hirten.  
*Empoli*, 1554—1640. № 2. Florentiner. Christus von d. Kreuze niedergebeugt.  
*Ermels u. Roos*, 1621—1697. № 192. Deutscher. Landschaft.  
*Everdingen*, 1621—1693. № 147. Holländer. Landschaft.



- Ferrara*, Schule von. № 1. Schule von Ferrara. Heilige Familie.
- Ferri*, *Ciro*, 1634—1689. № 4. Bolognese. St. Theresia.
- Feti?* *D.*, 1589—1624. № 16. Lombarde. Büssende Magdalena.
- Flinck*, *G.* 1616 — 1660. № 132. Holländer. Weibliches Brustbild.
- Floris*, *F.* (*Vriendt*). 1520 — 1570. № 56. Niederländer. Midas Urtheil.
- Francia*, *G.*, 1525—1557. № 31. Bolognese. Betende Madonna.
- Franken*, *F.*, d. ä. 1564?—1618. № 57. Niederländer. Die Welt huldigt Apollo.
- Franken*, *F.*, 1627—1687. № 58. Niederländer. Esther u. Ahasver.
- Französische* Schule. № 232. Franzose. Prometheus belebt seine Statue.
- Gandini*, 1538. № 12. Lombarde. Büssende Magdalena.
- Gandini*, 1538. № 13. Lombarde. Heilige Familie.
- Giordano*, *L.*, 1652—1705. № 24. Neapel. Venus und Achilles.
- Giordano*, *L.*, 1652—1705. № 25. Neapel. Anbetung der Hirten.
- Giordano*, *L.*, 1652—1705. № 26. Neapel. Madonna in Glorie.
- Giordano*, *L.*, 1652—1705. № 27. Neapel. Grablegung.
- Giorgone*, Copie. 1477—1511. № 40. Venetianer. Ein Flötenspieler.
- Giorgone*, 1477—1511. (s. *Carrian*) № 41. Venetianer. Gruppe von drei Figuren.
- Glauber*, 1646—1726. № 164. Holländer. Landschaft mit Staffage.
- Glauber*, 1646—1726. № 165. Holländer. Rebecca am Brunnen.

80 *Alphabetisches Verzeichniss der Künstler.*

- Golzius*, 1558—1617. № 90. Niederländer. Sündfluth.  
*Goyen*, 1596—1664. № 117. Holländer. Der Signalthurm.  
*Grebber*, 1600. № 103. Holländer. Heraclit u. Hypocrit.  
*Hackert*, 1737—1809. № 213. Deutscher. Landschaft.  
*Hals, F.*, 1584—1666. № 87. Niederländer. Portrait.  
*Hamilton*, 1664—1750, № 96. Niederländer. Insecten und Pflanzen.  
*Helst*, 1612—1690, № 138. Holländer. Portrait.  
*Heemskerck*, 1610—1680. № 104. Holländer. Capuziner.  
*Hondekoeter*, 1636—1695. № 154. Holländer. Federvieh.  
*Hondius*, 1638—1695. № 169. Holländer. Christus erscheint Magdalena.  
*Houckgeest*, 1621—1650. № 144. Holländer. Inneres einer Kirche.  
*Huysman*, № 85. Niederländer. Landschaft.  
*Huysman (Schule)* 1648—1727. № 86. Niederländer. Landschaft mit Erndtezug.  
*Jordaens, H.*, 1539—1601. № 98. Holländer. Moses führt die Juden durch das rothe Meer.  
*Jordaens, Jac.*, 1594—1678. № 81. Niederländer. Hieronymus.  
*Jordaens, Jac.*, 1594—1678. № 82. Niederländer. Diana und die Nymphen.  
*Jordaens, Jac.*, 1594—1678. № 83. Niederländer. St. Dominicus und die Krüppel.  
*Italienische Schule des 17. Jahrh.* № 19. Italienische Schule des 17. Jahrh. Landschaft.  
*Italienische Schule des 17. Jahrh.* № 18. Italienische Schule des 17. Jahrh. St. Franziskus.  
*Kastelis*, 18. Jahrh. № 173. Holländer. Reitergefecht.  
*Kastelis*, 18. Jahrh. № 174. Holländer. Reitergefecht.  
*Keyser, Th. de*, 1595—1660. № 110. Holländer. Männliches Portrait.

- Klomp*, 1580—1632. № 105. Holländer. Hirt mit Heerde.  
*Knupper*, 1603. № 152. Holländer. Weib auf einem Bett.  
*Laer*, 1613—1675. № 139. Holländer. Wachtstube.  
*Lairesse*, 1640—1711. № 139. Holländer. Rebecca am Brunnen. (s. auch Glauber).  
*Lairesse*, 1640—1711. № 155. Holländer. Antiochus und Seleucus.  
*Leyden*, Luc., 1494—1533. № 97. Holländer. Etzard I. von Ostfriesland.  
*Liberi*, 1605—1687. № 52. Venetianer. Mars und Venus.  
*Livensz*, 1607—1663. № 136. Holländer. Männliches Brustbild.  
*Lingelbach*, (Staffage). № 112. Holländer. Landschaft, (s. auch Wynants).  
*Lombardische Schule*, 1530—1540. № 11. Lombarde. Johannes.  
*Lombardo*, 1506—1565. № 55. Niederländer. Maria und Johannes.  
*Lotto*, Lorenzo, 1460—1525. № 42. Venetianer. Ritter im Harnisch (s. a. Titian).  
*Loutherbourg*, 1728—1772. № 230. Franzose. Seesturm.  
*Lucidel* (Neuchatel), 1565—1600. № 60. Niederländer. Männliches Brustbild.  
*Mabuse*, 1470—1532. № 1693. Niederländer. Madonna.  
*Maes*, 1632—1693. № 134. Holländer. Männliches Portrait.  
*Mans*, 1660—1677. № 171. Holländer. Winterlandschaft.  
*Maratta?* 1625—1713. № 7. Rom. Anbetung d. Hirten.  
*Menageot*, 1744—1816. № 231. Franzose. Allegorie auf Krieg und Frieden.  
*Merck*, 1620—1661. № 91. Niederländer. Portrait eines Gelehrten.  
*Mieris*, Fr., d. j., 1763. № 178. Holländer. Männliches Portrait.

82 *Alphabetisches Verzeichniss der Künstler.*

- Mireveldt*, 1587—1651. № 101. Holländer. Männliches Brustbild.
- Mireveldt*, 1587—1651. № 102. Holländer. Weibliches Brustbild.
- Moroni*, 1510—1578. № 45. Venetianer. Portr. e. Dame.
- Moroni*, 1510—1578. № 46. Venetianer. Männl. Brustbild.
- Moroni*, 1510—1578. № 47. Venetianer. Männl. Brustbild.
- Moroni*, 1510—1578. № 48. Venetianer. Portr. e. Mannes.
- Mommers, H.*, 1623—1697. № 106. Holländer. Der weisse Stier.
- Momper*, 1559—1634. № 64. Niederländer. Landschaft. Alpen.
- Molenaer*, 1641—1659. № 170. Holländer. Winterlandschaft. Schlittschuhläufer.
- Moucheron*, 1633—1676. № 167. Holländer. Landschaft.
- Neer, A. v.*, 1619—1683. № 140. Holländer. Holländische Stadt.
- Neer, A. v.*, 1619—1683. № 141. Holländer. Aussicht über einen Fluss.
- Neer, A. v.*, 1619—1683. № 142. Holländer. Waldige Flussgegend.
- Netscher, Const.*, 1670—1722. № 177. Holländer. Brustbild eines Knaben.
- Neuchatel*, 1505—1600. (Lucidel) № 60. Niederländer. Brustbild.
- Niederländische Schule*. 1570. № 61. Niederländer. Knabe.
- Novelli, P.*, 1603—1660. № 28. Sicilianer (Neapel). Heilige Familie.
- Oberdeutsche Schule*. № 180. Ende des 15. Jahrhunderts Kopf des Johannes.
- Ocker, A. F.*, 17. Jahrh. № 149. Holländer. Tivoli.
- Ocker, A. F.*, 17. Jahrh. № 150. Holländer. Landschaft.
- Ocker, A. F.*, 17. Jahrh. № 151. Holländer. Landschaft.
- Palamedes*, 1604—1680. № 137. Holländer. Reitergefecht.
- Parcellis*, 1628. № 111. Holländer. Seestück.

- Patenier*, Schule um 1535. № 59. Niederländer. St. Hieronymus.
- Pesaro*, 1612—1648. № 38. Bologna. Susanna.
- Pfarr*, J. G., 1745—1796. № 212. Deutscher. Pferde.
- Piazzetta*, 1682—1754. № 53. Venetianer. Heilige Ursula.
- Poel*, E., 1654—1691. № 168. Holländer. Inneres eines Bauernhauses.
- Poelemburg*, 1586—1666. № 108. Holländer. Landschaft.
- Poelemburg*, 1586—1666. № 109. Holländer. Tod des Pyramus.
- Porbus*, 1572—1621. № 65. Niederländer. Brustbild eines Ritters.
- Poussin*, N., 1594—1665. № 224. Franzose. Israeliten in der Wüste.
- Poussin*, N., 1594—1665. № 225. Franzose. Moses schlägt Wasser aus dem Felsen.
- Poussin*, Casp., 1613—1675. № 226. Franzose. Landschaft.
- Prete*, 1613—1699 (s. Calabrese). № 29. Neapolitaner. Büssende Magdalena.
- Procaccini*, 1546—1626. № 15. Lombarde. Die heil. Familie auf der Flucht.
- Querfurth*, 1696—1761. № 200. Deutscher. Pferdemarkt.
- Ravesteyn*, 1580—1657. № 107. Holländer. Männliches Portrait.
- Rembrandt*, 1606—1665. № 122. Holländer. Alte Frau mit Sack.
- Rembrandt*, 1606—1665. № 123. Holländer. Die Prophetin Hanna.
- Rembrandt*, Schule, 1606—1665. № 124. Holländer. Männliches Brustbild.
- Rembrandt*, Schule, 1606—1665. № 125. Holländer. Engel bei Tobias.
- Rembrandt*, Schule, 1606—1665. № 126. Holländer. Landschaft.

84 *Alphabetisches Verzeichniss der Künstler.*

- Rembrandt*, in der Weise, 1606—1665. № 127. Holländer. Alter Mann im Lehnstuhl.
- Rembrandt*, Schule, 1606—1665. № 128. Holländer. St. Franciscus.
- Rembrandt*, Schule, 1606—1665. № 129. Holländer. Männliches Brustbild.
- Rembrandt*, Schüler, 1606—1665. № 130. Holländer. Johannes predigt.
- Reni*, 1575—1642. № 32. Bolognese. Madonna.
- Reni*, 1575—1642. № 33. Bolognese. Engel der Verkündigung.
- Reni* s. a. Bolognesische Schule.
- Reni*, Schule, 1575—1642. № 35. Bolognese. Der reuige Petrus.
- Ribera*, 1588—1656. № 20. Neapel. Männl. Profil - Kopf.
- Roghmann*, 1597—1687. № 121. Holländer. Landschaft. Gebirge.
- Rosa*, S., 1615—1673. № 21. Neapel. Landschaft, felsige.
- Rosa*, S., 1615—1673. № 22. Neapel. Belisar.
- Rosa*, S., Schule, 1615—1673. № 23. Neapel. Schatzgräber.
- Roos*, J. H., 1631—1685. № 193. Deutscher. Viehstück.
- Roos*, J. H., 1631—1685. № 194. Deutscher. Viehstück.
- Roos*, J. H., 1631—1685. № 195. Deutscher. Viehstück.
- Roos*, J. H., 1631—1685. № 196. Deutscher. Viehstück.
- Roos*, Philipp, 1655—1705. № 197. Deutscher. Flucht.
- Rubens*, 1577—1640. № 66. Niederländer. Prometheus angeschmiedet.
- Rubens*, 1577—1640. № 67. Niederländer. Tanzende Gruppen.
- Rubens*, 1577—1640. № 68. Niederländer. Männlicher Profilkopf.
- Rubens*, Schule, 1577—1640. № 69. Niederländer. St. Franciscus.
- Rubens*, 1577—1640. № 70. Niederländer. Maria v. Medicis.

- Rubens*, Schule, 1577—1640. № 71. Niederländer. Heilige Familie im Garten.
- Rubens*, Schule, 1577—1640. № 72. Niederländer. Madonna auf dem Thron.
- Ruggieri*, 1661—1717. № 17. Lombarde. Viehstück.
- Ruysdael*, S., 1613—1670. № 120. Holländer. Waldgegend.
- Rundt*, 1730. № 204. Deutscher. Männlicher Kopf.
- Ruych*, R., 1664—1750. № 175. Holländer. Blumen.
- Saftleven*, 1609—1685. № 118. Holländer. Landschaft.
- Saftleven*, 1609—1685. № 119. Holländer. Landschaft.
- Santi*, 1639—1719. № 8. Rom. St. Franciscus.
- Sassoferrato*, 1605—1685. № 5. Rom. Madonna.
- Sassoferrato*, 1605—1685. № 6. Rom. Madonna mit dem Kinde.
- Schneider*, Casp. 1754—1839. № 221. Deutscher. Nächtliche Scene.
- Schönfeldt*, J. H., 1609—1675. № 191. Deutscher. Seleucus und Antiochus.
- Schütz*, A. G., 1718—1782. № 210. Deutscher. Landschaft.
- Schütz*, A. G., 1718—1782. № 211. Deutscher. Landschaft.
- Snyders*, F., 1579—1657. № 78. Holländer. Fruchtstück.
- Snyders*, F., 1579—1657. № 79. Holländer. Todtes Geflügel.
- Snyders*, F., 1579—1657. № 80. Holländer. Vogel-Concert.
- Solario*, 1530. № 14. Lombarde. Herodias.
- Solimena*, 1659—1747. № 25. Neapel. Anbetung der Hirten (s. a. Giordano 25).
- Solimena*, 1659—1747. № 30. Neapel. Die Speisung der 4000.
- Spranger*, 1546—1625. № 62. Niederländer. Amor und Psyche.

- Spronck*, 1645. № 157. Holländer. Männliches Portrait.  
*Spronck*, 1645. № 158. Holländer. Männliches Portrait.  
*Spronck*, 1645. № 159. Holländer. Weibliches Portrait.  
*Spronck*, 1645. № 160. Holländer. Weibliches Portrait.  
*Steen?* 1636—1689. № 153. Holländer. Der Eieresser.  
*Stella*, 1596—1657. № 227. Franzose. Diana und die Nymphen.  
*Stella*, 1596—1657. № 228. Franzose. Das schlafende Christkind.  
*Storck*, 1650—1700. № 166. Holländer. Marine.  
*Strack*, d. ält., 1761—1836. № 223. Deutscher. Sicilianische Landschaft.  
*Teniers*, d. ält., 1582—1649. № 88. Niederländer. Inneres eines Wirthshauses.  
*Teniers*, d. jüng., 1610. № 89. Niederländer. Bauernfest.  
*Terburg*, (Staffage). № 156. Niederländer. (s. a. Delorme.)  
*Tischbein*, *J. H.*, 1722—1788. № 214. Deutscher. Heracлит.  
*Tischbein*, *J. H.*, 1722—1788. № 215. Deutscher. Democrit.  
*Tischbein*, *J. H.*, 1722—1788. № 216. Deutscher. Archimedes.  
*Tischbein*, *J. H.*, 1722—1788. № 217. Deutscher. Belisar.  
*Tischbein*, *W.*, 1751—1829. № 218. Deutscher. Amazonen.  
*Tischbein*, *W.*, 1751—1829. № 219. Deutscher. Baschyren.  
*Tischbein*, *W.*, 1751—1829. № 220. Deutscher. Studienkopf.  
*Titian*, 1477—1576. № 42. Venetianer. Portrait eines Ritters (s. a. Lotto).  
*Trevisani*, 1656—1740. № 9. Rom. Heilige Familie.  
*Unbekannt*, № 233. Franzose. Brustbild.  
*Vaillant*, 1623—1677. № 84. Niederländer. Männliches Brustbild.



- Valentin*, 1600—1632. № 229. Franzose. Die drei Apostel.  
*Valkenborg*, 1530—1625. № 79. Holländer. Landschaft.  
*Vecchia, P. de la*, 1605—1678. № 51. Venetianer. Küssendes Paar.  
*Veronese, (Cagliari)*, 1500—1588. № 49. Venetianer. Weibliches Portrait.  
*Verschuring*, 1627—1690. № 148. Holländer. Landschaft mit Pferden.  
*Victors*, 1595—1662. № 131. Holländer. Cyrus vor Astyages.  
*Vliet*, 1635. № 135. Holländer. Die Taufe des Kämmerers.  
*Voss, Cor.* 1581—1651. № 77. Niederländer. Weibliches Portrait.  
*Vriendt*, 1520—1570. Floris. № 56. Niederländer. Midas Urtheil.  
*Werff, Nachahmer*, № 176. Holländer. Landschaft.  
*Wet, de*, 1630. № 133. Holländer. Park.  
*Wise, G.* № 179. Holländer. Obst.  
*Witte, P. Candido*, 1558—1604. № 63. Niederländer. Madonna u. s. w.  
*Wouermann, Ph.*, 1620—1668. № 114. Holländer. Der Almosen.  
*Wouermann, Piet.*, 1623—1683. № 115. Holländer. Zwei Reiter vor einer Hütte.  
*Wyck*, 1606—1686. № 116. Holländer. Gelehrter im Zimmer.  
*Wynants*, 1688—1620. 112. Holländer. Landschaft (s. a. Lingelbach).  
*Wynants*, 1620—1688. № 113. Holländer. Landschaft.  
*Zelotti, G.*, 1530—1592. № 50. Venetianer. Lazarus vor der Thür d. Reichen.
-

## Druckfehler.

---

|           |                    |       |      |      |       |
|-----------|--------------------|-------|------|------|-------|
| Nr.       | 39                 | statt | Baum | lies | Lamm. |
| „         | 97                 | „     | 1426 | „    | 1462. |
| „         | 122                | „     | 1607 | „    | 1608. |
| „         | 201                | „     | 1741 | „    | 1761. |
| „         | 210                | „     | 1791 | „    | 1792. |
| Register. | <i>Bloemen, F.</i> | statt | 98   | lies | 95.   |
| „         | <i>Lairese</i>     | „     | 139  | „    | 165.  |
| „         | <i>Lingelbach</i>  | „     | 112  | „    | 113.  |
| „         | <i>Mabuse</i>      | „     | 1693 | „    | 54.   |
| „         | <i>Valkenborg</i>  | „     | 79   | „    | 99.   |

---



Nº 8.

G. S. f

Nº 14.

ANDREAS DE SOLARIO

Nº 17.

G. Broolm

Nº 41.



Nº 42.

UIES 3

Nº 48.

y. Dñe Juan Amouio Berlandis

Nº 111.

17

Nº 61.

Aº. Dñi

1 5 7 0

Æta. 7.

Nº 61.



Nº 91.

Merck.

fecit.

Bergamo

Nº 105.

Aklomp. f. 1688

Nº 88.

D TENIERS

Nº 89.

D TENIERS

Nº 17.

\* 23 Nº 1617

Nº 106.

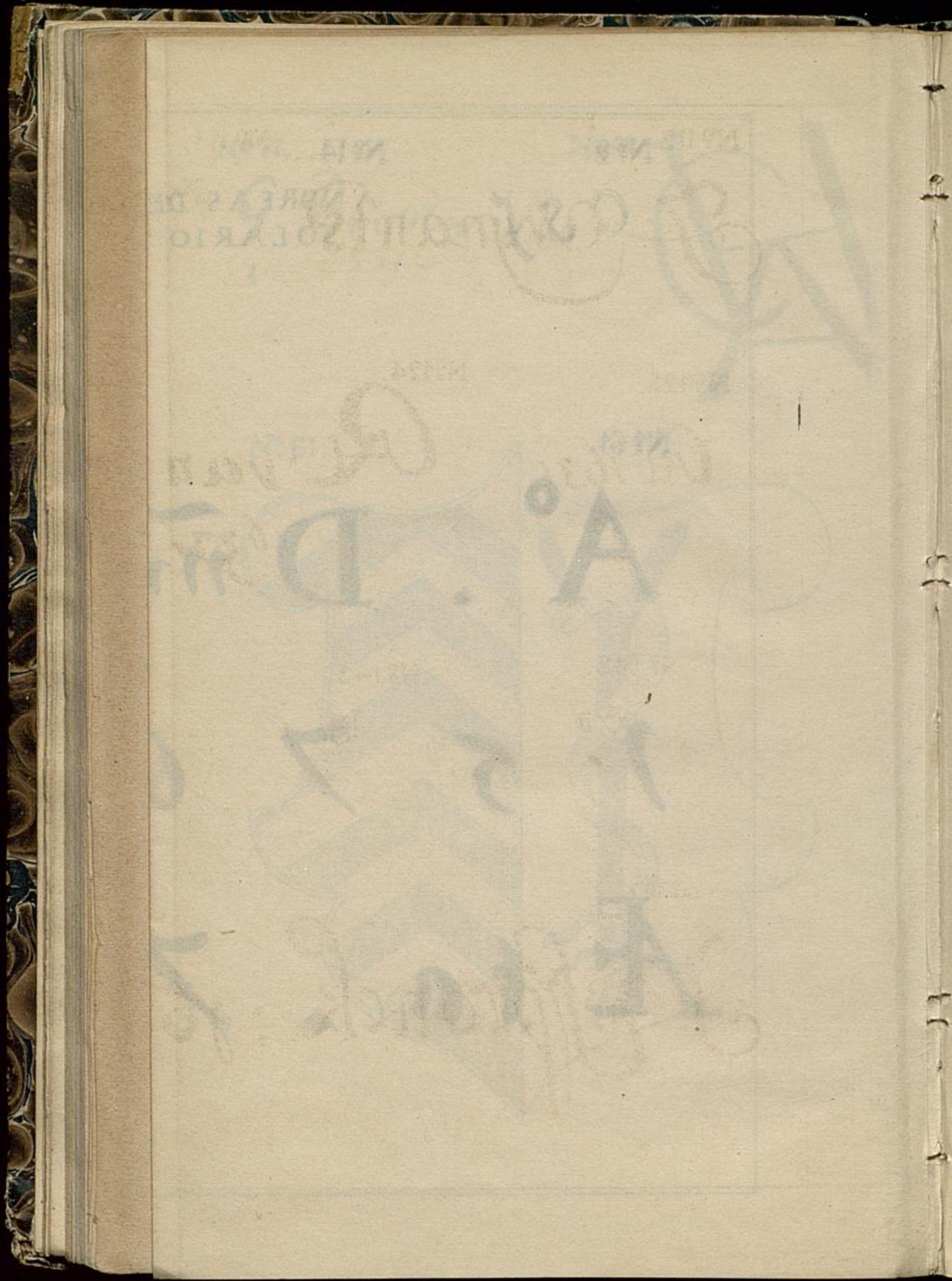
Paulus Potter.

Nº 18.

J. D. de Heem.

Fecit 1651







Nº 112. J. Wijnants  
Nº 113. J. W.  
Nº 114. R. V.  
Nº 119. Catzenellebogen. op den Rijn  
Herman, Sijt Leven. f. Utrecht.  
Annº 1668  
Nº 121. Roelant Roghman.

Nº 123. R. 1631  
Nº 124. R. van Ryn  
1632  
Nº 127. M.D. yn. S. f.  
Nº 129. R. H. m.  
Nº 131. J. Victor. f. f.  
Nº 140. XXI.

Nº 142. X. M.  
Nº 143. B. f.  
Nº 144. G. Houthgeest fecit  
Nº 149. J. ocker  
Nº 154. M. D. Honderk  
Nº 156. A. DELORME. 1643

Nº 157. J. Spronck: 1640  
Nº 158. J. Spronck: an' 1641  
Nº 159. J. Spronck. an' 1642



*[Faint, mirrored bleed-through text from the reverse side of the page, including names like 'Baker' and 'P. D. M.']*







Nr 160.

J Spronck an '1645

Nr 161.

Borghuysen.  
Picaet.

Nr 162.

Begeijn. f.

Nr 166.

A. Storck. Feci

Nr 167.

moucheron f.

Nr 168.

egbert Vanderpoel 1641

Nr 169.

Abraham

Nr 170.

Hondius

Nr 171.

Smalenur

Frans. 1668

Nr 173.

P KAFFELS

Nr 174.

P KAFFELS

Nr 175.

Jan Van Huijsum Fe:

Nr 179.

J De Brisey

Nr 183.

stry

Nr 184.

J S 4 9

Nr 187.

L

Nr 201.

Beinmann  
feci 1746

L

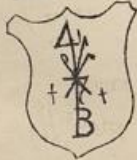
Nr 206.

Dietrich = 1750.

Nr 2106 211.

Schüz. pinxit

Nr 186.



Nr 191.

H Schönfeldr.

Nr 193.

J Roos. f  
1657.

Nr 194.

J Roos. fecit  
1667.

Nr 195.

J Roos.  
1667.

Nr 196.

J Roos. f.  
1667

Nr 205.

Dietrich: 1767.

Nr 207.

Print: par: Dietrich: 1738



Landesbibliothek Oldenburg

| NAME       | NAME       | NAME       |
|------------|------------|------------|
| St. Johann | St. Johann | St. Johann |
| St. Johann | St. Johann | St. Johann |
| St. Johann | St. Johann | St. Johann |
| St. Johann | St. Johann | St. Johann |
| St. Johann | St. Johann | St. Johann |
| St. Johann | St. Johann | St. Johann |



1788

F. H. Tischbein  
1788  
1788

C. Schmidt 1788

1788

1788  
1788



Nr 212.  
F. G. Pfarr  
1794

Nr 213.  
Filippo Hackert. pin.  
1794.

Nr 214.  
J. H. Tischbein  
1776

Nr 215.  
J. H. Tischbein  
pinx: 1784.

Nr 216.  
J. H. Tischbein.  
pinx: 1786

Nr 217.  
J. H. Tischbein  
pinx 1786

Nr 223.  
Lud. Franck  
1796

Nr 221.  
C. Schneider. 1786.

Nr 218.  
W. Tischbein. Neapl 1788.

Nr 219.  
W. Tischbein, nach der Natur, Eutin den 13<sup>ten</sup> April 1819.

Nr 230.  
P. de Louthembourg 1767

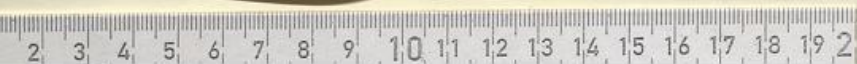
Nr 257.  
no.  
1629.  
Do. Franck. in. fA



Nr 259.  
P. CANDID.  
PICTOR  
F

Nr 102.  
Ætatis 34  
AN<sup>o</sup>. 164j

Nr 139.  
Laary 16



Faint, illegible text, possibly bleed-through from the reverse side of the page. The text is mirrored and difficult to decipher.



