

Landesbibliothek Oldenburg

Digitalisierung von Drucken

Pharmacopoea Pauperum Oldenburgensis pro Anno 17..

Kelp, Franz Heinrich

[Oldenburg], 1789=1798

urn:nbn:de:gbv:45:1-7076

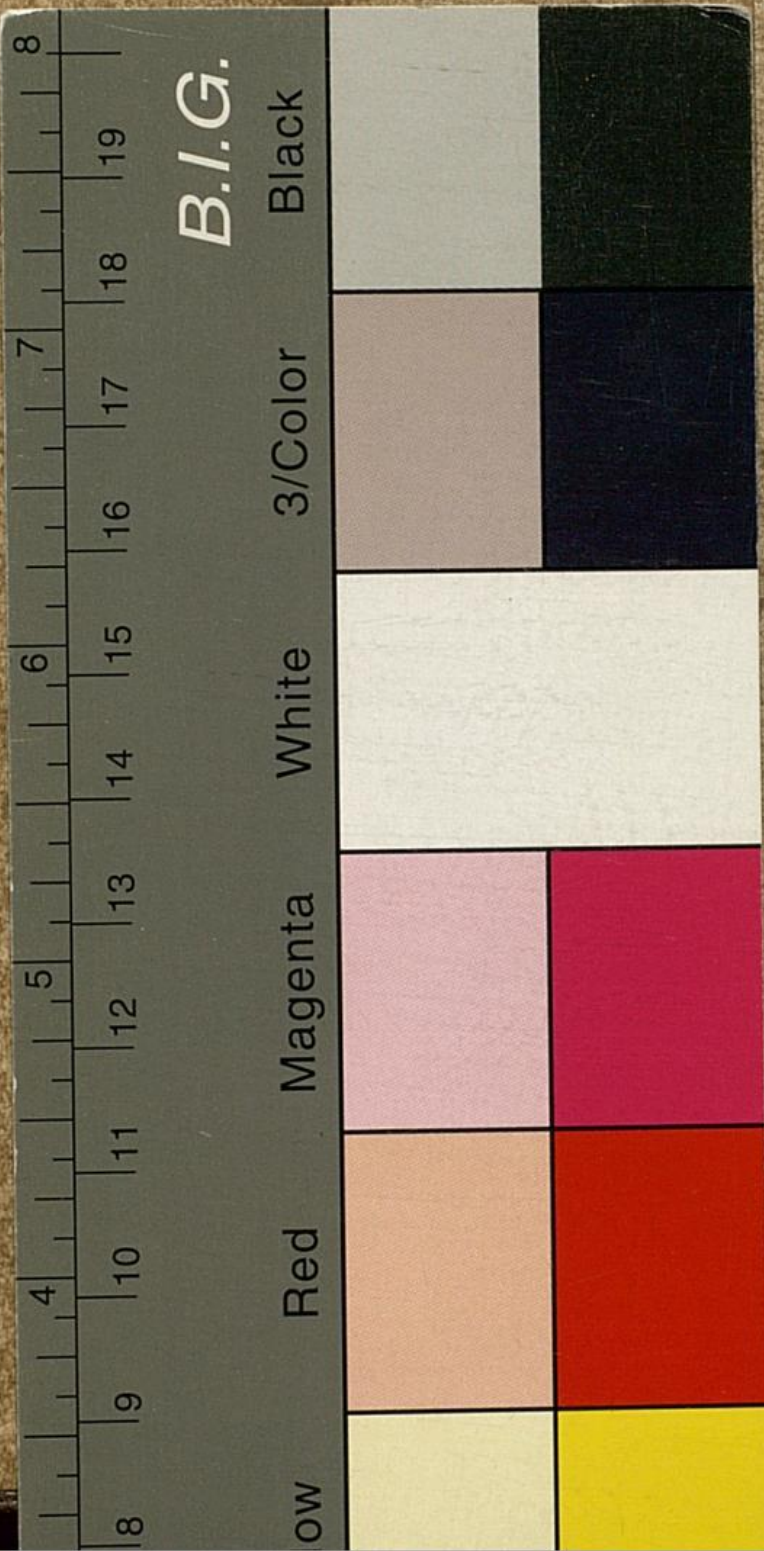
Ge IX

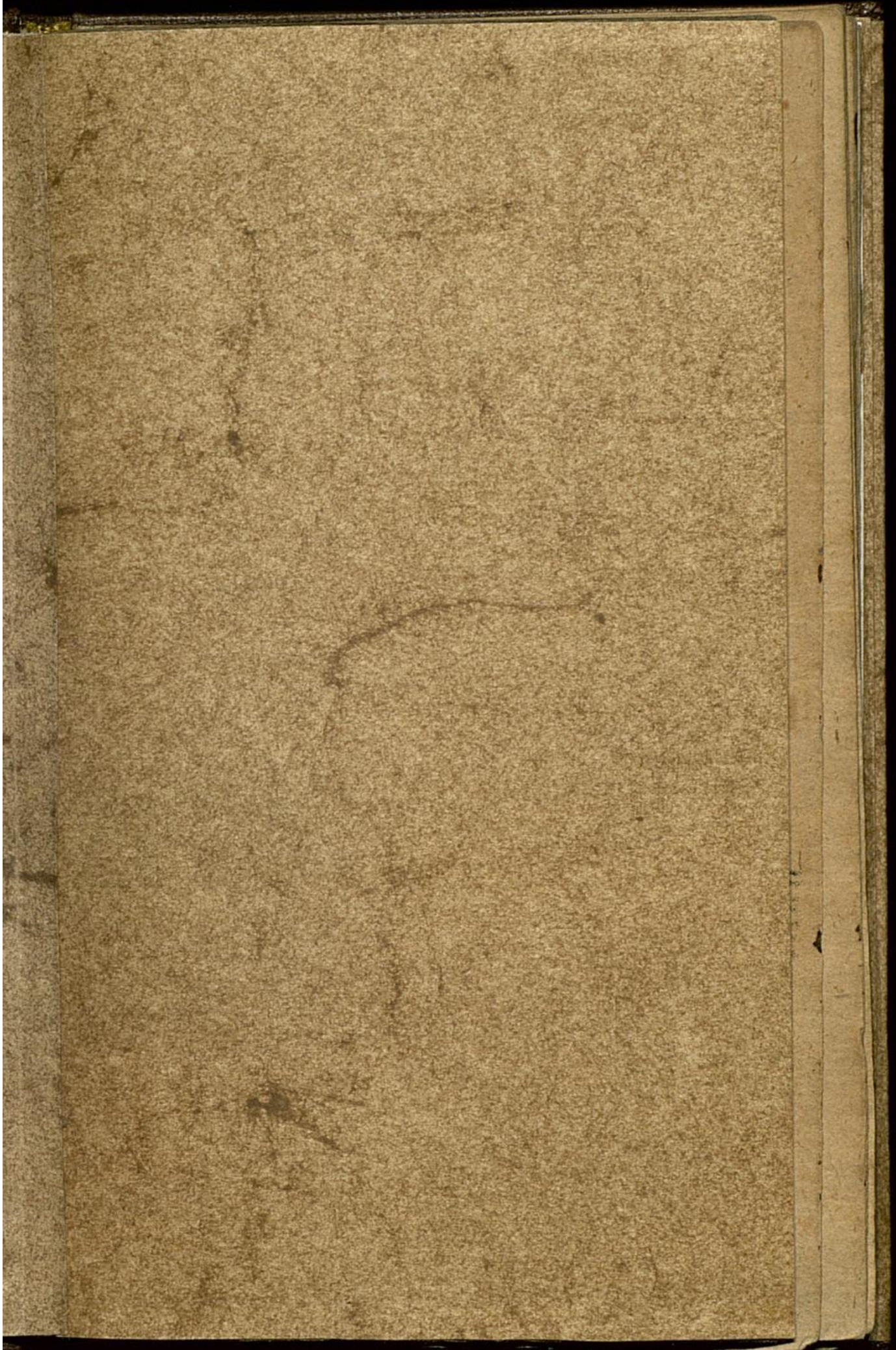
A

247



Pharmacopoea pauperum Oldenburgensis 1797/98





NB. Diese neue Karte ist 1797 im Druck.
gerühmlich mit off. Carl. Detmers
Kell. und Mejer in meinem Stempel
ausgeführt.

Geschicht. IX

A 247

NB. In der neuen Abdruck, welche
H. Carl. Detmers in Oldenburg
ausgegeben wird das Datum auf dem
Titel, wie in dieser Sammlung,
gestanden in
In allen übrigen Sammlungen wird
1797 u. s. w. angegeben und das Jahr
1798 bei geschrieben.

Gramberg.

PHARMACOPOEA

PAUPERUM

OLDENBURGENSIS;

Cum
Appendice.

PRO ANNO 1797.

von 1. Oct. an.

und für den J. 1798.



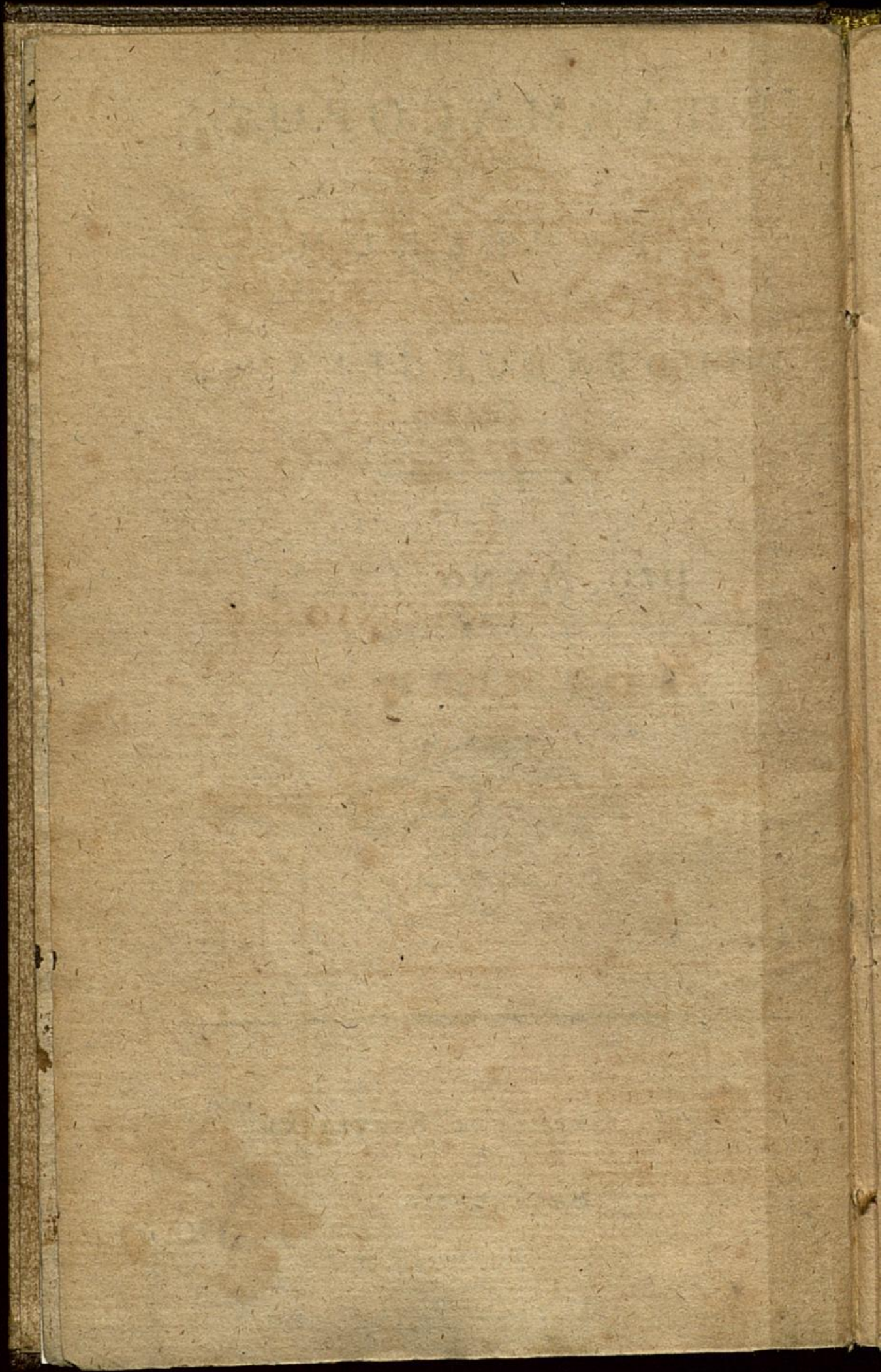
Gramberg

Typis GERHARDI STALLING.

MDCCLXXXIX.

EX LIBRIS
BIBLIOTHECA
MUSEI
CIVICIS
GRAMBERG







I.

I. TAXA MEDICAMENTORUM
SIMPLICIUM.



	<i>Libra</i>	Unc.	Drachm.	Grot.
Acetum vini	1.	—	—	4
Aloes hepatica	—	1	—	8
Alumen crudum	—	2	—	12
— — ustum	—	1	—	3
Argentum vivum	—	1	—	10

A 2

Axun.

	<i>Libra</i>	Unc.	Dr.	Grot
Axungia aschii piscis	—	I	—	3.
- - porci	—	I	—	2.
Baccae iuniperi		2	—	1½
- - lauri		I	—	1.
Balsamus copaivae		I	—	14.
Bolus alba		2	—	12.
- Armena praep.		I	—	1½
- rubra		2	—	1½
Borax Veneta		I	—	6.
Camphora <i>pulverifata.</i>		I	—	16.
Cantharides pulverif.		—	I	6.
Castoreum pulverif.		—	I	4.
Catechu pulverif.		I	—	3.
Cerussa Anglica		I	—	1.
Conchae praeparatae		I	—	4.
Cornu cervi ust. praep.		I	—	2.
Cortices aurantiorum		I	—	1.
- - cascar pulv.		I	—	3.
- - chinae pulv.		I	—	10.
Cortices granatorum		I	—	2.
- - hippocast. pulv.		I	—	2.
- - mezerei		I	—	4.
- - falicis albae <i>fragilis.</i>		I	—	1.
Cremor tartari		I	—	3.

Flo-

MEDICAMENTORUM SIMPLICIUM. 5

	Libra	Unc	Dr	Grot
Flores arnicae		I	—	2.
- chamon. Rom.	℥ij. 24. grm	I	—	3.
- - vulgar.	℥ij. 20. grm	I	—	2.
- millefolii		I	—	2.
- papav. rhoad.		I	—	2.
- sambuci		I	—	1.
- tanaceti		I	—	2.
Folia fennae		I	—	8.
- salicis albae		I	—	1.
Gummi ammoniacum depuratum		I	—	12.
- Arabicum		I	—	4.
- asae foetidae		I	—	12.
- guaiacum pulv.		I	—	10.
- guttae pulv.		I	+	2.
- myrrhae pulv.		I	—	9.
- tacamahacae		I	—	4.
Herba althaeae		I	—	1½.
- arnicae		I	—	2.
- card. bened.		I	—	2.
- cicutae		I	—	2.
- farfarae		I	—	1½.
- heder. terr.		I	—	1½.
- hyssopi		I	—	2.
- marrub. alb.		I	—	2.

A 3

Herba

TAXA

	<i>Libra</i>	Unc.	Dr.	Grot
Herba meliffae		I	—	2.
- menth. crisp.		I	—	2.
- - piper.		I	—	2.
- millefolii		I	—	1.
- pulegii		I	—	2.
- fabinae		I	—	1½.
- falviae		I	—	2.
- saponariae		I	—	1½.
- taraxaci		I	—	1.
- trifolii fibr.		I	—	1.
- veronicae		I	—	2.
Lapis calaminar.		I	—	1.
- haemat. praep.		I	—	3.
Lignum guaiacum		I	—	1.
- fassifr. conc.		I	—	1.
Limatur. martis praep.		I	—	8.
Manna Calabrina		I	—	6.
Mel crudum		I	—	1.
Millepedes praepar.		I	—	8.
Muscus helmintochoort.		I	—	8.
- Islandicus <i>concis.</i>		I	—	1½.
Nitrum depurat. <i>pulverifat.</i>		I	—	6.
Opium pulverif. grana duo ad quatuor.		—	+	6.
Radices allii		I	—	2.

Ra-

MEDICAMENTORUM SIMPLICIUM. 7

	<i>Libra</i>	Unc.	Dr.	Grot
Radices althaeae	—	I	—	2.
- ari pulv.	—	I	—	2½.
- bardanae		I	—	2.
- calam. arom.		I	—	½.
- caryophyllatae		I	—	2.
- cichorei		I	—	½.
- enulae		I	—	2.
- filicis		I	—	1.
- gentian. rubr.		I	—	2.
- graminis conc.		I	—	1.
- hellebor. albi pulverif.		I	—	2.
- - nigri		I	—	2.
- ialapp. pulv.		—	I	2.
- ipecacuanh. <i>pulv.</i>		—	I	8.
- liquirit. pulv.		I	—	2.
- polypodii		I	—	½.
- rhabarb. vel rhei pulv.		—	I	4.
- saponariae		I	—	2.
- serpentariae Virginianae		I	—	8.
- taraxac.		I	—	2.
- valerian.		I	—	2.
- zingib. alb.		I	—	3.
Sapo Venetus <i>aut Alicantinus</i>		I	—	2.
Semen anisi vulg.		I	—	2.

A 4

Se-

8 TAXA MEDICAMENT. SIMPLICIUM.

	<i>Libra.</i>	Unc.	Dr.	Grot.
Semen anisi stellat.	—	I	—	6.
- carvi	—	I	—	1.
- cynae vel fantonic. pulv.		I	—	8.
- foenic. hort.		I	—	1.
- lini		2	—	1.
- fabadillae <i>grossomodopulv.</i>		I	—	4.
Succini rasura		I	—	2.
Tamarind. fructus		I	—	3.
Therebinth. comm.		I	—	1.
Vitriolum album		I	—	2.

II. TAXA



II. TAXA MEDICAMENTORUM COMPOSITORUM.

	<i>Libra</i>	Unc.	Dr.	Grot.
Acetum camphor.	-	I	I	2.
- lithargyr.	-	I	I	2.
- scilliticum	-	I	I	2.
Antimonium diaphoret. non edulcor.	-	I	I	8.
Antimonium diaphoreticum simplex	-	I	I	10.
Aqua benedict. Rul. <i>vel huius loco</i>	-	I	I	3.
- calcis vivae <i>Verum antimonii hugh.</i>	-	I	I	3.
- chamomillae	-	2	-	1.
- foeniculi	-	2	-	1.
- hyssopi	-	2	-	1.
- menth. crisp.	-	2	-	1.
- menthae pip.	-	2	-	1.
- petroselini	-	2	-	1.
- phagedaenica	-	I	-	1.
- pulegii	-	2	-	1.
- falviae	-	2	-	1.
- sambuc.	-	2	-	1.
- Thedeana	<i>d</i>	I	-	22.
- vegeto-mineralis Goulardi	<i>d</i>	I	-	8.
Arcanum duplicat. <i>pulverif.</i>	-	I	-	3.

A 5

Bal-



	<i>Litra</i>	Unc.	Dr.	Grot.
Balsamus Arcaei	—	I	—	5.
— ophthalmicus ruber	—	—	I	1.
— Saturni five extract. Saturni	—	I	—	6.
— sulph. therob.	—	I	—	4.
— universalis	—	I	—	4.
— vitae extern.	—	I	—	3.
Ceratum Saturn. Goul.	—	I	—	4.
Decoctum album Sydenh.	1	12	—	6.
Electuarium theriacae	—	I	—	8.
Elixir acidum Halleri	—	I	—	12.
— pectorale regis Daniae	—	I	—	10.
— polychrest.	—	I	—	12.
Emplastrum alb. coctum.	—	I	—	3.
— — cicutae	—	I	—	4.
— — citrinum	—	I	—	3.
— — diachylon, cum gummis.	—	I	—	5.
— — diachyl. simpl.	—	I	—	3.
— — diapalmae	—	I	—	3.
— — flav. Heinzii	—	I	—	4.
— — meliloti	—	I	—	3.
— — mercuriale	—	I	—	6.
— — sapon. Barb.	—	I	—	4.
— — vesicatorium	—	I	—	12.
Essentia absynth. comp.	—	I	—	8.
			Es.	

MEDICAMENT. COMPOSITORUM. II

	Libra	Unc.	Df.	Grot
Essentia absynth. simpl.	—	I	—	6.
- alexipharm. Stahlii	—	I	—	12.
- allii		I	—	8.
- asae foetidae		I	—	12.
- carminat. Wed.		I	—	12.
- cascarillae		I	—	8.
- castorei		+	—	20.
- enulae		I	—	8.
- euphorbii		I	—	8.
- gentianae		I	—	8.
- jalappae		I	—	8.
- lignorum		I	—	8.
- myrrhae		I	—	12.
- pimpinellae		I	—	8.
- succini		I	—	12.
Extractum absynth.		+	—	12.
- - cascarillae		+	—	20.
- - cicut. e succo		+	—	18.
- - enulae		+	—	12.
- - gentianae		+	—	12.
- - Saturni		I	—	8.
- - taraxaci		+	—	12.
- - trifolii fibr.		+	—	12.
Fel tauri inspiss.		I	—	8.
			Flo-	

	<i>Libra</i>	Unc.	Dr.	Grot
Flores sulphuris	-	I	-	2.
Kermes minerale	-	-	I	12.
Lapis prunellae vel nitrum tabulatum		I	-	6.
Laudanum liquid. Syd.		-	I	3.
Linimentum volatile		I	-	6.
Liquor anod. mineral. Hoffmanni	<i>unc. f. 199</i>	-	I	3.
Loch. fanum et expert.		I	-	3.
Magnesia alba		I	-	12.
Mel despumatum		I	-	2.
- rosatum		I	-	2.
Mercurius dulcis rite praepar.		-	I	4.
- praecip. alb.		-	I	4.
- - ruber		-	I	2.
- sublimatus		$\frac{1}{2}$	-	8.
Mixtura pectoralis		I	-	1 $\frac{1}{2}$.
- simplex		I	-	12.
Oleum camphorae		I	-	4.
- coct. chamom.		I	-	3.
- - hyperic.		I	-	3.
- express. laurin.		I	-	4.
- - lini		I	-	1.
- - olivar. <i>ab ord. si 2 m alb</i>		I	-	3.
- - raparum		I	-	1.
- destill. absynthii		-	I	8.
			Oleum	

	<i>Libra</i>	Unc.	Dr.	Grob.
Oleum destill. anisi	—	I	I	3.
- - anthos	—	I	I	2.
- - carvi	—	I	I	3.
- - foeniculi	—	I	I	6.
- - iuniperi e ligno	—	I	I	1.
- - philosoph.	—	I	—	3.
- - tanaceti	—	I	I	6.
- - therebinth.	—	I	—	2.
- - vitrioli Angl.	—	I	—	4.
• Oxymel scilliticum	—	I	—	3.
- simplex	—	I	—	2.
Pilulae balsamicae <i>Pharm Dan</i>	—	I	I	8.
- hydragogae	—	I	I	6.
- maiores Hoffmanni	—	I	I	4.
- mercuriales	—	I	I	6.
Pulvis antispasmodicus	—	I	—	8.
- aperiens, vel digestivus <i>Unc. 1198</i>	—	I	I	3.
- diureticus	—	I	—	12.
- purgans usual.	—	I	I	2.
- stomachicus	—	I	—	8.
- temper. alb.	—	I	—	8.
Resina ialappae	—	I	I	9.
Roob iuniperi	—	I	—	3.
- sambuci	—	I	—	1 1/2.

Sac-

	<i>Libra</i>	Unc.	Dr.	Grot
Spiritus vitrioli	—	I	—	2.
Succus citri	—	I	—	3.
- liquiritiae		I	—	2½.
Sulphur antimon. aurat. tert. praecip.		—	I	12.
Syrupus alth. Fern		I	—	4.
- cichor. c. rheo		I	—	5½.
<i>Communi</i> <i>3/4 - 2/4</i> papav. albi		I	—	4.
- rhoead.		I	—	4.
- ribium		I	—	4.
Tarrarus emeticus grana tria ad sex <i>ad semper</i>		—	—	1.
Therebinth. cocta		I	—	3.
Tinctura aloes		I	—	8.
- antimonii tartarifata		I	—	12.
- bezoardica		I	—	12.
- catechu		I	—	6.
- rhei aquosa		I	—	8.
Trochisci alhandal.		—	I	3.
Ungt album camph.		I	—	3.
- - simplex		I	—	2.
- Aegyptiac.		I	—	3.
- althaeae		I	I	3.
- de arthanita		I	—	4.
- basylic.		I	—	3.
- exsiccans		I	—	2.
			Ungt	

16 TAXA MEDICAMENT. COMPOSIT.

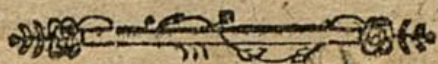
	<i>Libra</i>	Unc.	Dr.	Grot
Ungt nervinum	—	I	—	4.
- nihil	—	I	—	2.
- nutritum	—	I	—	2.
- pediculorum	—	I	—	3.
- polychrest.	—	I	—	3.
- ad scabiem	—	I	—	3.
- contra vermes	—	I	—	4.
Vitriolum Martis	—	I	—	4.
Pro vitro et signatura	<i>ab Unc. 8 ad Unc 8</i>	8	—	1-2-3.
Pro fictili cum signatura	<i>Den</i>	—	—	—
- Scatula, eodem modo	—	—	—	—
- maioribus vitris, lagenis &c	—	—	—	4.
- Divisione pulverum &c a Nos	—	—	—	—
- 6 ad 36. cum charta.	—	—	—	1-4.
- Formandis Pilulis,	—	—	—	—
- — — pro vna dosi	—	—	—	9.
- — — Drachma vna	—	—	—	29.
- — — Drachm. 2.	—	—	—	3.
- — — Unia dimidia	—	—	—	5.
- — — Unia vna.	—	—	—	8.
- — — Decoctione a libr. 3 ad 1 Colat.	—	—	—	—
- — — cum aqua	—	—	—	3.
- — — Aqua communi, vel fontana	—	—	—	0.
- — — Charta	—	—	—	0.

II. FOR-



II.

FORMULÆ MEDICINALES.



ACETUM CAMPHORATUM.

- R. Camphoræ semidrachmam,
 Solve in spiritus nitri dulcis drachma una
 cum dimidia,
 Solutioni sensim adde
 aceti vini optimi
 uncias quinque.
 Misce.

AQUA THEDEANA.

- R. Aquae acetosae
 spiritus vini rectificati singulorum libras tres
 sacchari albi libram unam
 spiritus vitrioli
 uncias decem,
 Misceantur.

AQUA VEGETO-MINERALIS GOULARDI.

- R. Aquae simplicis
 libras duas

B

ex-

extracti saturni semunciam
spiritus vini Gallici
unciam unam.
Misceantur.

BALSAMUS ARCAEI.

R. Gummi elemi
therebinthinae communis singulorum uncias
novem.
Simul liquefactis addantur
sebi cervini unciae duodecim
axungiae porcinae unciae novem
et probe misceantur.

BALSAMUS OPHTHALMICUS
RUBER.

R. Mercurii praecipitati rubri triti
drachmas tres.
Immisce cerae albae
drachmis tribus
butyri recentis sine sale
unciis tribus
ut fiat balsamus.

BAL-

BALSAMUS seu EXTRACTUM SATURNI.

- R. Minii quantum lubet.
 Coque leni igne cum
 aceti vini acerrimi
 quadruplo
 donec acetum dulcedinem contraxerit, et
 filtra; liquor evaporetur ad consistentiam
 extracti liquidi.

BALSAMUS UNIVERSALIS.

- R. Olei raparum libras duas
 cerae citrinae libram dimidiam.
 Liquefactis et refrigeratis
 adde sacchari saturni
 semunciam. *Camphorae drachmas. ii.*
 Misceantur.

BALSAMUS VITAE EXTERNUS.

- R. Saponis albi ficcati et triti libram unam
 salis alcalini vel tartari
 sefunciam,
 Exacte mixtis sensim continue agitando ad-
 datur
 olei therebinthinae
 libra una
 ut fiat balsamus.

CERATUM SATURNI.

R. Cerae albae
uncias quatuor cum dimidia
olei olivarum albi
sesquilibram.

Liquatis et refrigeratis
admisce continue agitando
extracti saturni
semunciam
cum aquae simplicis
unciis quatuor
commixti, ut fiat ceratum.

DECOCTUM ALBUM SYDENHAMI
PHARM. DAN.

R. Cornu cervi usti
miae panis albi
singulorum unciam unam
gummi Arabici
drachmas duas
aquae fontanae libras tres.
Coquantur ad libras duas;
colaturae addantur
sacchari albi drachmae duae.

ELIXIR

ELIXIR ACIDUM HALLERI.

- R. Olei vitrioli Anglici
alcohol vini
singulorum partes aequales,
Misceantur secundum artem.

ELIXIR POLYCHRESTUM.

- R. Aloes succotrinae
radic. rhei
agarici
theriacae Andromachi
singulorum drachmas duas
radic. angelicae
carlinae
singulorum sesquidrachmam
eroci orientalis
gummi myrrhae
radic. gentianae rubrae
singulorum drachmam unam
radic. zedoariae
camphorae, singulorum semidrachmam.
spiritus vini Gallici
mensuram dimidiam.
Misce et digere.

EMPLASTRUM FLAVUM
HEINZII,

- R. Vitellorum ovorum No. sex
cerae flavae
axungiae porcinae
singulorum uncias quatuor.
Misceantur in emplastrum.

ESSENTIA ALLII.

- R. Herbae menthae piperit.
pulegii
singulorum drachmas sex
florum chamomillae Romanae
drachmas tres
corticum aurantium,
feminis anethi
singulorum unciam unam
radic. allii uncias quatuor.
Concisa et contusa infundantur
spiritus anisi, libris decem
et post digestionem exprimantur.

LINIMENTUM VOLATILE.

- R. Spiritus salis armoniaci
cum calce viva parati
olei lini recentis
singulorum partes aequales.
Misceantur.

MIXTURA PECTORALIS.

- R. Succu liquiritiae
drachmas tres.
Solve in aquae foeniculi
unciis octo ;
adde
oxymellis simplicis
uncias duas.
Misceantur.

OLEUM CAMPHORATUM.

- R. Olei lini recentis
unciam unam
camphorae, drachmas duas.
Misce.

B 4

PILULAE

PILULAE HYDRAGOGAE.

Gummi ammoniaci depurati
 uncias duas
 radic. scillae praeparatae
 drachmas tres
 aloes succotrinae
 gummi guttae
 singulorum drachmas duas,
 Miscē f. l. a pilulae.

PILULAE MAIORES

HOFFMANNI.

R. Mercurii sublimati corrosivi
 drachmam unam
 micae panis
 drachmas decem.
 Mixtis fiat cum
 aquae fontanae
 drachma una
 pilularum massa, ex qua formentur pilulae
 pondere grani unius.

*N.B. Praestat mercurium solvere in aquae
 destillatae q. s., ex qua solutione cum micae panis albi
 drachmis decem fiant pilulae ponderis gr. iii. sic-
 candae aere temperato. Scrupulus vi. PULVIS
 midsio continet mercuriū sublimati corrosivi
 granum vnum.*

Dis. 1 - 2. mane et vesp.

PULVIS APERIENS

vel DIGESTIVUS,

Granbergia

- R. Cremoris tartari
 magnesiaē albae
 pulveris radic. rhei
 singulorum scrupulum unum
 corticum aurantium
 grana quatuor.

Misce fiat pulvis,

no una dose.

PULVIS DIURETICUS.

- R. Baccarum iuniperi tostatarum
 scrupulum unum
 nitri depurati
 radic. pimpinellae albae
 singulorum grana quinque
 scillae praeparatae
 granum unum.
 Misce fiat pulvis.

PULVIS PURGANS USUALIS.

- R. Pulveris radic. ialappae
 drachmam unam.

B 5

PULVIS

PULVIS STOMACHICUS.

- R. Pulveris radic. ari
falis armoniaci puri
singulorum drachmas tres
flavedinis corticum aurantiorum
drachmam unam,
Misce fiat pulvis.

PULVIS TEMPERANS
ALBUS.

- R. Pulveris nitri depurati
cremoris tartari
singulorum par pondus,
Misce,

SPECIES EMOLLIENTES.

- R. Herbae althaeae
malvae
florum chamomillae vulg.
feminis lini
singulorum unciam unam.
Concisa contusa fiant species

SPECIES

SPECIES LIGNORUM,

- R. Rafurae ligni guaiaci
 sassafras
 singulorum uncias duas
radic. bardanae
 uncias quatuor
feminis foeniculi
 semunciam.
Concisa contusa fiant species.

SPECIES MANNATAE.

- R. Mannae Calabrinae
 partes duas
foliorum sennae
 partem unam.
Misce.

SPECIES PECTORALES. *No 1.*

- R. Radic. liquiritiae
 polypodii
herbae hederæ terrestris
 millefolii
 singulorum uncias duas
feminis

feminis anisi

unciam unam.

Concisa contusa fiant species.

SPECIES RESOLVENTES.

R. Herbae absynthii vulgaris

menthae crispae

origani vulgaris

singulorum uncias duas

florum chamomillae vulgaris

fambuci

singulorum fescunciam

baccarum lauri

unciam unam.

Concisa contusa fiant species.

SPIRITUS COERULEUS

BEROLINENSIS.

R. Herbae scordii

rutae

absynthii vulgaris

florum lavendulae

singulorum drachmas sex

florum

florum anthos
drachmas tres
salis armoniaci
alcalini
singulorum uncias sex
calcis vivae unciam unam
spiritus vini Gallici
mensuras duas
aquae simplicis. q. s.
Mixta destillentur e vesica
cuprea cum alembico cupreo
ad spiritus distractionem.

UNGUENTUM POLYCHRESTUM.

R. Unguenti nutriti
unciam unam
pulveris lapidis calaminaris subtilissimi
sesquidrachmam.
Misce exacte.

UNGUENTUM AD SCABIEM.

R. Axungiae porcinae
uncias octo
pulveris

pulveris sulphuris citrini
uncias duas
radicis hellebori albi
drachmas duas
vitrioli albi
unciam unam.
Misceantur in unguentum.

UNGUENTUM CONTRA VERMES.

R. Unguenti nervini
drachmas sex
fellis taurin. inspissati
drachmas duas
olei camphorati q. s. ad unguentum.



Appendix
 Simplicium, praeparatorum et
 Compositorum.

Antimonium crudum praeparat.	Unc. i.	49.
Cortex angusturae pulveris.	—	1. 8.
— Quercus ras.	—	2. 1.
Caricae pingues opt.	No	4. 2.
Herba absinthii vulg.	Unc.	1. 2.
— rutae.	—	1. 2.
Poma aurant. immatura	—	1. 1.
Rad. caric. arenar. conc.	—	1. 2.
— columb. grosso mod. pulveris.	—	1. 12.
— Saleb. gr. m. pulv.	—	1. 6.
— Scillae f. squillae.	—	1. 8.
Sapo albus.	—	1. 1.
Farina semina. Lin.	—	4. 3.
Pulpa tamarindorum.	—	1. 4.
Aqua destillata	—	4. 1.
— emetica cum vitro.	Unc. 2 = 5	4.
— ophthalmica c. vitro.	Unc. 4 = 6	4.
Cremer tartari solubilis.	Unc.	1. 10.
Emplastrum Gummi ammon.	—	1. 6.

Menta Romanica — Unc. ⁱⁱⁱ 12g
 Extractum dauci carotae. Unc. 1. 6g
 Flores Zinci. — — — — — Drachm. 1. 6
 Kaustus purgans cum vitro, dosis. 5.
 Hepar Sulphuris. — — — — — Unc. 1. 6.
 Lac Sulphuris opt. — — — — — 1. 16.
 Lapides canrorum praepar. — — — — — 1. 10.
 Liquamen myrrhae. — — — — — 1. 10.
 Liquor cornu cervi succin. Drachm. 1. 4.
 Infusum laxat. Manag. f. Vienn. Unc. 1. 4.
 Pilulae balsam. f. polychrest. Drachm. 2. 6.
 Pulvis infantum griseus. Unc. 1. 12.
~~Pulvis Lichen. Island. — — — — —~~
 Pulvis Sennae compositus
 cum charta. Unc. 1. 8.
 Species pectorales N^o 2. c. charta. Unc. 2. Dr. 6. 7.
 — pro Sinapismis. c. fict. Unc. 6. 8.
 Spiritus frumenti. Libra. 1. 6.
 Syrupus Lichen. Island. Unc. 1. 4.
 Tartarus tartarizatus. — — — — — 1. 8.
 — vitriolatus. — — — — — 1. 4.
 Trochisci becciovi albi, et nigri — 1. 3.

Appendix formularum.

Aqua emetica.

℞. Tartari emetici grana duo
ad grana quatuor;
Solve in aquae destillatae
calidae Unciis duabus ad Unc. qua-
tuor. ℞. in vitro. Partitis dosi-
bus exhibenda.

Fortior aqua emetica, pro a-
dultis, ℞. granis sex vel octo tar-
tari emetici cum aquae unciis
quatuor ad sex, raro pro robusti-
oribus & scrupulo dimidio ad
scrup. unum tartari emetici cum
aquae unciis sex paranda, pretium
eiusdem fit.

Aqua ophthalmica.

℞. Vitrioli albi scrupulum
dimidium ad scrup. unum.
Solve in aquae destillatae

calidae Unius quatuor ad unc.
Ses. D. X

Essentia Jalappae

paratur ex pulvere radicis
jalappae cum spiritu vini.

Unoa dimidia continet resinae
jalappae forusulum dimidium.

~~M3 Sine unius Unia per folium in Britz ringen
conferu Essentia Chamomilla in V. W. bit an
causus purgans. in Hinf.~~

℞ Pulveris radicis Jalappae
Drachmam unam,

Syrupi communis Unciam dimi-
diam,

Aquae destillatae Unciam unam.

M. D.

Pilulae balsamicae ^{feu} ~~℞~~
psychrestae Pharm. Brem.

℞ Extracti chamomillae Unciam
dimidiam,

— Aloes,
— Myrrhae,

Simonis Ammoniaci ana Drach=
mas duas.

M. fiat Massa Pilularum.

Pulvis infantum griseus.

℞. Pulveris radioris Jalappae
Sacchari albi ana unci=
am dimidiam;

Olei Joeniculi guttas duas.

M. fiat pulvis. $\overline{\text{D}}$.

ⓧ Essentia Stomachica.

℞. Extracti gentianae Drachmas

^{tres,}
Spiritus frumenti Uncias
^{tres.}

M. D.

Pulvis Sennae com-
positus.

℞ Pulveris foliorum Sennae,
—— Seminis anisi,
—— Sacchari (canthi) alb.
Cremoris tartari, ana
Unciam unam.
m. fiat Pulvis.

Species pectorales
No 2.

℞ Radicis althaeae,
—— graminis,
—— liquoritiae,
Lichenis Islandici,
Florum Sambuci, ana
Unciam dimidiam,
Seminis anisi drachmas
Duas.

Conc. Cont. fiant Species.

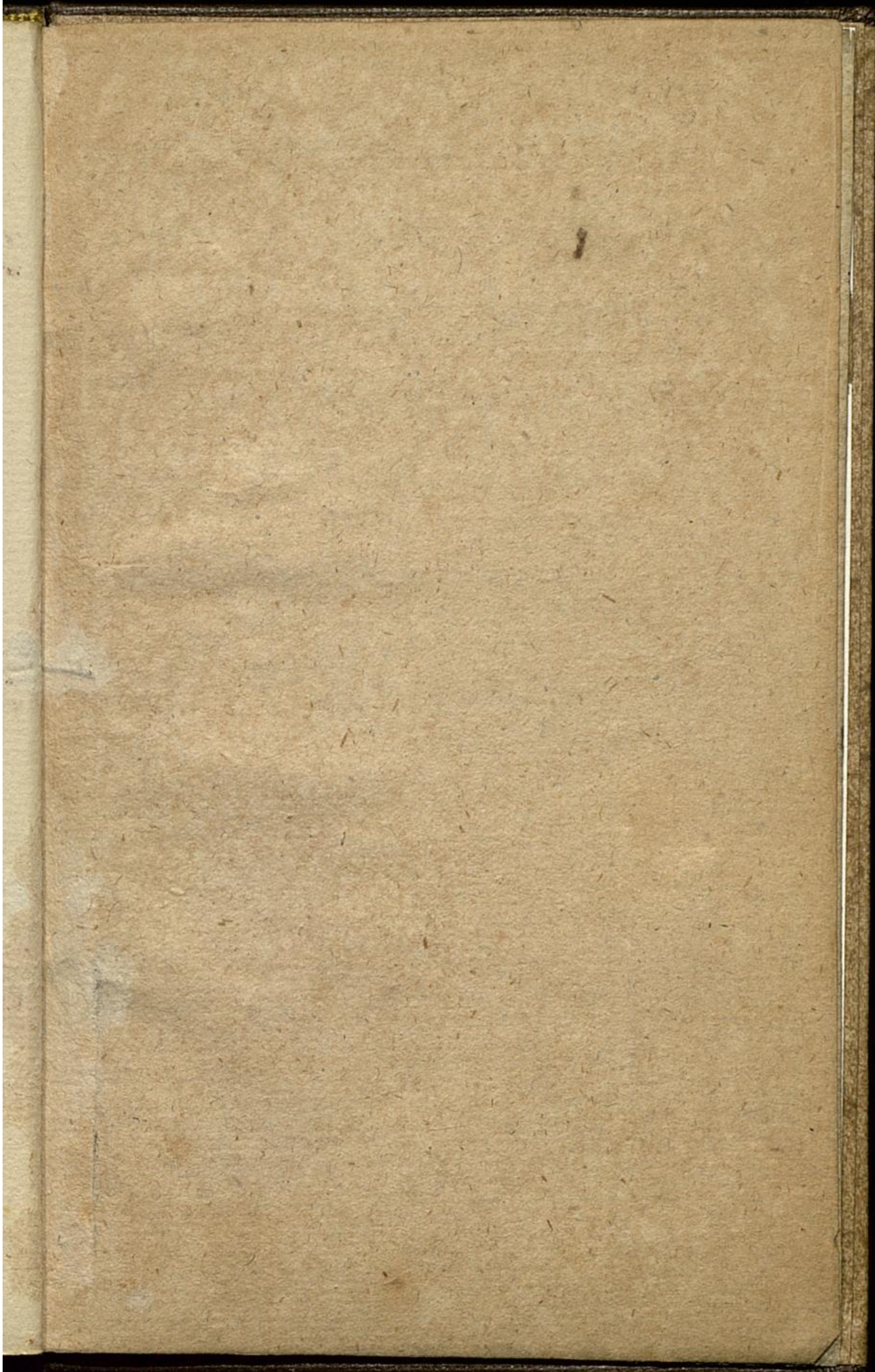
Massa
Species pro Sinapismo.

R. Fermenti panis Uncias
duas,

Pulveris feminis Sinapi,
Aceti vini ana Unciam
vnam et dimidiam,

Rasurae radicis armoraciae
Unciam vnam.

M. D. —————
2



~~Handwritten text, possibly a list or index, crossed out with a large X.~~

Handwritten red markings on the left edge of the page.



~~Flunivand. 3i 5ii~~

~~Thea Bohend. 3i ^{civ} 48ii
3viii 24ii 3i. 48c cov.~~

Flunivand

Elven Fri 3i 3xii

Lunh. 1111 3i

— citii 3i

vel. ol de ledro 48 viii





