

# **Landesbibliothek Oldenburg**

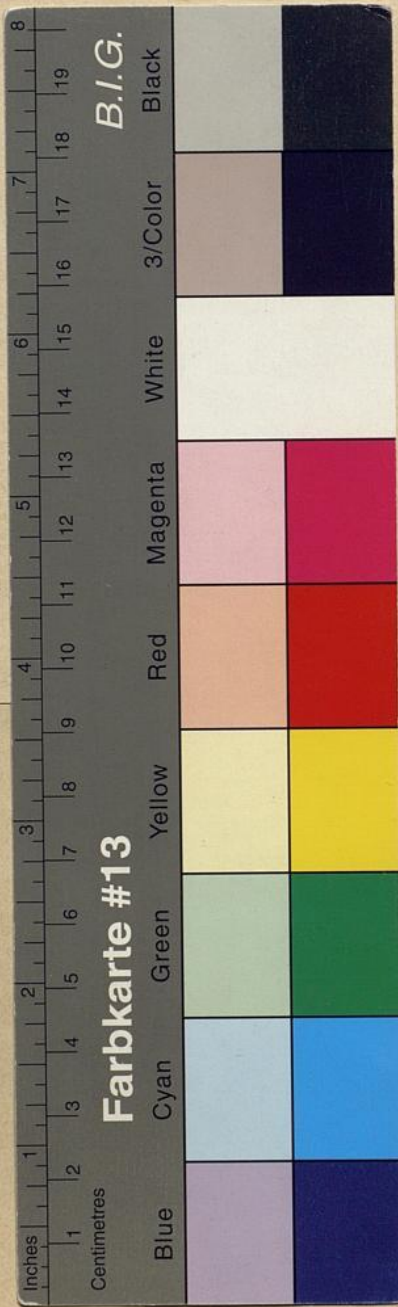
**Digitalisierung von Drucken**

**Statistische Nachweise zur Denkschrift der  
Handelskammer für das Herzogtum Oldenburg betreffend  
Schädigung der oldenburgischen Landwirtschaft durch  
die Erhöhung der Zölle auf Getreide, insbesondere ...**

**Handelskammer für das Herzogtum Oldenburg Handelskammer  
für das Herzogtum Oldenburg**

**Oldenburg, 1901**

**urn:nbn:de:gbv:45:1-8561**





# Statistische Nachweise

zur

Denkschrift der Handelskammer für das Herzogtum Oldenburg

betreffend

Schädigung der oldenburgischen Landwirtschaft durch die  
Getreidezölle.



Oldenburg.

Druck von Gerhard Stalling.

1901.





## Inhalts-Verzeichnis.

- I. Acker- und Gartenland im Verhältnis zum Wiesen- und Weideland im Herzogtum Oldenburg (1893 und 1900).
- II. Größenverhältnisse im Herzogtum Oldenburg (1895).
- III. Bedeutung der Viehzucht im Herzogtum Oldenburg und einigen preussischen Provinzen (1883—1900).
- IV. Wert des Viehstandes im Herzogtum Oldenburg und einigen preussischen Provinzen (1892).
- V. Zunahme der Viehzucht im Herzogtum Oldenburg.
- VI. Bedeutung der Rindviehzucht im Herzogtum Oldenburg.
- VII. Landwirtschaftlich benutzte Fläche im Verhältnis zu Forst- und Ödland im Herzogtum Oldenburg (1893 und 1900).
- VIII. Ernteflächen der wichtigsten Nährfrüchte für Menschen und Vieh im Herzogtum Oldenburg (1891—1900).
- IX. Erntemengen der wichtigsten Nährfrüchte für Menschen und Vieh im Herzogtum Oldenburg (1891—1900).
- X. Gersteinfuhr im Amtsbezirk Butjadingen (1887—1900).
- XI. Bedeutung der deutschen Viehzucht im Verhältnis zur Größe der Betriebe (1895).
- XII. Größenverhältnisse im Herzogtum Oldenburg und einigen preussischen Provinzen, sowie den beiden Großherzogtümern Mecklenburg (1895).
- XIII. Verschuldung der ländlichen Steuerpflichtigen mit mehr als 3000 Mark Einkommen in Preußen (1894/95).
- XIV. Ernteflächen der wichtigsten Nährfrüchte für Menschen und Vieh in Deutschland (1878—1900).
- XV. Erntemengen für Brot- und Futtergetreide und Kartoffeln in Deutschland (1878—1898).
- XVI. Mehreinfuhr an Vieh (außer Pferden) und tierischen Nahrungsmitteln in Deutschland (1899 und 1900).
- XVII. Einfuhrüberschuß von Brotgetreide in Deutschland (1899 und 1900).
- XVIII. Steigen der Fleischpreise (1876—1898).
- XIX. Einfuhrüberschuß von Futtermitteln in Deutschland (1891—1900).
- XX. Verteilung der Bevölkerungszunahme im Deutschen Reiche auf Stadt und Land (1871—1900).
- XXI. Anwachsen der städtischen Bevölkerung in Deutschland (1871—1900).
- XXII. Zunahme des Fleischkonsums der industriellen Bevölkerung (im Königreich Sachsen).
- XXIII. Deutsche Viehproduktion (1861—1900).
- XXIV. Landwirtschaftliche Betriebe Deutschlands nach Größenklassen (1895).
- XXV. Wert des Viehstandes der landwirtschaftlichen Betriebe Deutschlands innerhalb der einzelnen Größenklassen (1895).
- XXVI. Zollsätze für Getreide in den verschiedenen Perioden seit 1865.





I.  
**Acker- und Gartenland im Verhältnis zum Wiesen- und Weideland im Herzogtum  
 Oldenburg nach den Erhebungen von 1893 und 1900.**

Landesteil	Landwirtschaftlich benutzte Fläche ha	Davon entfallen auf									
		Acker- und Gartenland			Wiesen zur Heugewinnung			Weiden und Hutungen			
		%	ha	Zu- bzw. Abnahme *	%	ha	Zu- bzw. Abnahme *	%	ha	Zu- bzw. Abnahme *	
Marisch	1893	104 094	28,3	29 492		19,6	20 405		52,1	54 197	
	1900	104 324	25,7	26 830	- 9,0 %	23,3	24 247	+ 18,8 %	51,0	53 247	- 1,8 %
	Zu- bzw. Abnahme	+ 230	—	- 2 662		—	+ 3 842		—	- 950	
Oldenburger Geest	1893	96 292	55,7	53 673		22,3	21 411		22,0	21 208	
	1900	101 850	55,2	56 224	+ 4,8 %	22,2	22 575	+ 5,5 %	22,6	23 051	+ 8,7 %
	Zu- bzw. Abnahme	+ 5 558	—	+ 2 551		—	+ 1 164		—	+ 1 843	
Münsterl. Geest	1893	79 161	65,9	52 235		22,2	17 584		11,8	9 342	
	1900	84 213	68,0	57 270	+ 9,6 %	24,1	20 330	+ 15,6 %	7,9	6 613	- 29,1 %
	Zu- bzw. Abnahme	+ 5 052	—	+ 5 035		—	+ 2 746		—	- 2 719	
Herzogtum Oldenburg	1893	279 547	48,4	135 400		21,3	59 400		30,3	84 747	
	1900	290 387	48,3	140 324	+ 3,6 %	23,1	67 152	+ 13,1 %	28,6	82 911	- 2,2 %
	Zu- bzw. Abnahme	+ 10 840	—	+ 4 924		—	+ 7 752		—	- 1 836	
Deutsches Reich **		35 164 597	75,0	26 375 791	—	16,8	5 915 769	—	8,2	2 873 037	—

\* Innerhalb der einzelnen Bodenbenutzungsarten.  
 \*\* Nach der Erhebung von 1893.

II.  
**Größenverhältnisse im Herzogtum Oldenburg.**  
 (Erhebung 1895.)

Größenklasse	Zahl der landwirtschaftlichen Betriebe	Prozent	Größe der landwirtschaftlich benutzten Fläche ha	Prozent
unter 2 ha . . . . .	22 015	48,72	12 887	4,94
2 ha bis unter 5 ha . . . . .	11 440	25,32	36 361	13,92
5 " " " 20 " . . . . .	8 087	17,90	78 592	30,10
20 " " " 50 " . . . . .	3 088	6,81	96 703	37,03
50 " " " 100 " . . . . .	531	1,18	32 677	12,52
100 " und mehr . . . . .	28	0,07	3 914	1,49
	45 189	100	261 134	100





III.

Bedeutung der Viehzucht im Herzogtum Oldenburg und in einigen preussischen Provinzen.

Staaten bzw. Provinzen	Jahr der Zäh- lung	Auf 1 Quadrat- kilometer kommen Stück					Die land- wirtschaft- lich benutzte Fläche be- trägt % der Gesamt- fläche (1893)	Auf 100 Einwohner kommen Stück					Auf 1 Qua- dratkilometer kommen		Zur land- wirtschaft- lichen Be- völkerung gehören % der Gesamt- bevölkerung (1895)
		Pferde	Rindvieh	Schweine	Schafe	Ställe 4-6 Kopfe in Grenzbefugnis**		Pferde	Rindvieh	Schweine	Schafe	Ställe 10-12 Kopfe in Grenzbefugnis**	im Jahre	Ein- wohner	
1	2	3	4	5	6	7	8	9	10	11	12	13	14	15	16
Herzogtum Oldenburg	1883	5,8	32,6	15,0	27,8	39,1	51,9	11,4	66,5	30,6	56,6	79,8	1880	49,16	47,0
	1892	6,0	36,6	21,1	24,1	44,3		11,6	70,5	40,7	46,4	85,3	1890	51,83	
	1897	6,2	39,5	28,4	21,5	48,8		11,2	71,8	51,6	39,0	88,6	1895	54,99	
	1900*	6,5	41,5	32,9	19,3	51,7		11,0	70,1	55,6	32,6	87,3	1900	59,15	
Provinz Ostpreußen	1883	10,4	22,3	16,5	38,2	30,2	73,1	19,8	42,5	31,5	72,9	57,7	1880	52,3	57,2
	1892	11,5	25,9	18,9	25,3	33,2		21,6	48,9	35,7	47,8	62,6	1890	53,0	
	1897	12,0	27,6	21,1	19,6	34,8		22,2	50,9	38,8	36,2	64,2	1895	54,22	
	1900*	12,4	28,7	22,7	16,8	36,1		22,9	53,3	42,1	31,2	66,9	1900	53,9	
Provinz Westpreußen	1883	7,9	17,8	14,5	52,9	26,7	68,5	14,7	33,0	26,8	97,9	49,5	1880	55,1	54,0
	1892	8,7	21,7	16,7	37,3	29,6		15,4	38,6	29,6	66,4	52,6	1890	56,2	
	1897	9,1	23,6	20,9	27,0	31,5		15,5	40,3	35,8	46,1	53,9	1895	58,55	
	1900*	9,5	24,9	24,5	24,2	33,4		15,5	40,8	40,1	39,6	54,8	1900	61,3	
Provinz Pommern	1883	6,3	16,7	14,8	84,7	28,9	72,0	12,5	33,2	29,4	168,6	57,4	1880	51,2	47,6
	1892	6,7	19,9	21,1	61,5	31,3		13,2	39,3	41,7	121,8	61,9	1890	50,5	
	1897	6,9	21,8	26,0	46,7	33,0		13,1	41,7	49,8	89,4	63,1	1895	52,27	
	1900*	7,1	22,7	31,0	43,1	34,8		13,1	41,9	57,2	79,3	64,1	1900	54,3	
Provinz Posen	1883	7,3	21,6	16,2	65,4	32,2	74,1	12,6	37,2	27,9	112,5	55,4	1880	58,8	58,02
	1892	8,0	26,0	18,9	34,6	34,2		13,2	43,0	31,3	57,2	56,5	1890	60,5	
	1897	8,6	28,9	23,0	24,0	37,1		13,6	45,8	36,4	38,0	58,7	1895	63,13	
	1900*	9,1	29,9	26,7	21,1	38,7		13,9	45,9	40,9	32,3	59,4	1900	65,2	
Provinz Schleswig-Holstein	1883	8,3	38,6	14,2	17,0	43,9	79,7	14,0	64,9	23,9	28,6	73,7	1880	59,8	34,7
	1892	9,1	43,3	18,2	15,2	49,4		14,1	67,5	28,3	23,7	76,9	1890	64,4	
	1897	9,5	45,8	25,4	13,2	53,5		14,0	67,7	37,5	19,5	79,0	1895	67,70	
	1900*	9,7	47,2	32,2	12,4	56,5		13,3	64,7	44,0	17,0	77,4	1900	73,0	
Provinz Westfalen	1883	6,0	26,1	18,2	20,6	32,7	60,7	5,8	25,4	17,7	20,1	31,8	1880	101,2	25,5
	1892	6,6	29,9	31,6	15,7	39,4		5,5	24,8	26,3	13,0	32,7	1890	120,2	
	1897	7,2	31,7	39,4	13,6	42,9		5,4	23,7	29,4	10,2	32,1	1895	133,67	
	1900*	7,7	32,7	43,7	11,1	44,7		4,9	20,7	27,7	7,0	28,3	1900	157,8	
Rheinprovinz	1883	5,5	35,9	16,1	12,4	42,9	60,6	3,6	23,3	10,5	8,0	26,7	1880	151,0	23,6
	1892	6,0	39,9	24,0	9,2	48,2		3,4	22,9	13,7	5,3	26,9	1890	174,5	
	1897	6,6	42,5	29,3	7,5	50,6		3,5	22,5	15,5	3,9	26,8	1895	189,16	
	1900*	7,0	42,8	33,6	6,5	51,8		3,3	20,1	15,5	3,0	24,3	1900	213,3	
Deutsches Reich	1883	6,5	29,2	17,0	35,5	37,0	65,1	7,7	34,5	20,1	42,0	43,7	1880	83,7	34,4
	1892	7,1	32,5	22,5	25,1	40,6		7,8	35,5	24,6	27,5	44,4	1890	91,4	
	1897	7,5	34,2	26,4	20,1	42,8		7,7	35,4	27,3	20,8	44,3	1895	96,67	
	1900*	7,7	35,1	30,9	17,9	44,6		7,4	33,7	29,6	17,1	42,8	1900	104,2	

Im Herzogtum Oldenburg nach Abzug von rund 2000 □ km Dd- und Umland

1897	9,8	62,8	45,1
1900*	10,3	65,8	52,3

\* Die Verhältniszahlen für 1900 sind auf Grund der vorläufigen amtlichen Ergebnisse der letzten Viehzählung berechnet worden.

\*\* Großvieh = 1 Rindvieh = 4 Schweine = 10 Schafe.



IV.

Wert des Viehstandes im Herzogtum Oldenburg und einigen preussischen Provinzen

(nach der Erhebung vom 1. Dezember 1892).

Staaten bezw. Provinzen	Verkaufswert in 1000 Mark.				Auf den Kopf der Bevölkerung kommen vom Verkaufswert des Gesamtviehstandes M
	Pferde	Rindvieh	Schweine	Schafe	
Herzogtum Oldenburg . . .	18 029,4	37 711,7	4 685,9	1 637,0	223,9*)
Schleswig-Holstein . . . .	99 327,6	174 991,7	26 191,0	10 575,6	255,7
Pommern . . . . .	101 295,7	126 955,2	32 515,0	25 426,3	189,0
Hannover . . . . .	118 519,0	202 485,1	60 280,0	17 685,4	176,8
Ostpreußen . . . . .	120 887,9	147 063,6	30 494,2	12 707,7	159,1
Westpreußen . . . . .	80 125,1	99 054,1	18 775,1	13 050,5	148,0
Posen . . . . .	58 471,7	117 135,3	25 511,7	13 615,1	123,5
Westfalen . . . . .	84 373,2	120 538,1	43 655,0	5 345,5	106,1
Rheinland . . . . .	101 181,7	214 936,0	36 737,8	3 894,3	76,7
Deutsches Reich . . . . .	1 880 839,2	3 547 297,7	684 647,4	217 747,5	129,1

\*) Nach dieser im Jahre 1892 erfolgten Aufnahme nimmt das Herzogtum Oldenburg die zweite Stelle ein. Die Zunahme der Viehzucht, insbesondere auch der Pferdezahl ist jedoch im Herzogtum seit 1892 eine so bedeutende gewesen, daß es in Bezug auf den relativen Wert seines Viehstandes zur Zeit Schleswig-Holstein überflügelt haben dürfte. (Vergl. Tab. III, Kol. 9—15 u. Tab. V.)

V.

Zunahme der Viehzucht im Herzogtum Oldenburg.

Es wurden gezählt am

	10. Januar 1883	1. Dezember 1892	1. Dezember 1897	1. Dezember 1900	Zunahme 1883/1900 %
Pferde . . . . .	29 928	32 384	33 268	34 984	17
Rindvieh . . . . .	175 359	196 825	212 428	223 193	27
Schweine . . . . .	80 602	113 501	152 726	177 069	120
Schafe . . . . .	149 230	129 588	115 517	103 884	— 30

VI.

Bedeutung der Rindviehzucht im Herzogtum Oldenburg.

Jahr	Vom gesamten Verkaufswert des Viehstandes entfallen % auf				
	Pferde	Rindvieh	Schafe	Schweine	Ziegen
1883	28,1	62,5	3,5	5,3	0,6
1892	28,7	60,3	2,5	7,8	0,7





VII.

Die landwirtschaftlich benutzte Fläche im Verhältnis zum Forst- und Uedland im Herzogtum Oldenburg nach den Erhebungen von 1893 und 1900.

Landesteil	Gesamtfläche ha	Davon entfallen auf									
		die landwirtschaftlich benutzte Fläche			die Forsten und Holzungen			Ued- und Umland, Wege und Gewässer			
		%	ha	Zu- bzw. Ab- nahme	%	ha	Zu- bzw. Ab- nahme	%	ha	Zu- bzw. Ab- nahme	
Marisch	1893	115 105	90,4	104 094		0,5	535		7,9	9 193	
	1900	115 202	90,6	104 324	+ 0,2 %	0,4	503	- 5,9 %	7,8	9 022	- 1,9 %
	Zu- bzw. Abnahme	+ 97	+ 0,2	+ 230		- 0,1	- 32		- 0,1	- 171	
Oldenburger Geest	1893	208 526	46,2	96 292		10,4	21 649		42,6	88 899	
	1900	208 599	48,8	101 850	+ 5,8 %	10,1	21 107	- 2,0 %	40,1	83 703	- 5,8 %
	Zu- bzw. Abnahme	+ 73	+ 2,6	+ 5 558		- 0,3	- 542		- 2,5	- 5 196	
Münsterl. Geest	1893	214 514	36,9	79 161		9,4	20 129		53,3	114 365	
	1900	214 529	39,3	84 213	+ 6,4 %	9,8	20 909	+ 3,9 %	50,6	108 527	- 5,1 %
	Zu- bzw. Abnahme	+ 15	+ 2,4	+ 5 052		+ 0,4	+ 780		- 2,7	- 5 838	
Herzogtum Oldenburg	1893	538 145	51,9	279 547		7,9	42 313		39,4	212 457	
	1900	538 330	53,9	290 387	+ 3,9 %	7,9	42 519	+ 0,5 %	37,4	201 252	- 5,3 %
	Zu- bzw. Abnahme	+ 185	+ 2,0	+ 10 840		+ 0,0	+ 206		- 2,0	- 11 205	
Deutsches Reich**		54 048 624	65,6	35 164 597		25,8	13 956 827		8,2	4 442 873	

\* Innerhalb der einzelnen Bodenbenutzungsarten.  
\*\* Nach der Erhebung von 1893.

VIII.

Die Ernteflächen der wichtigsten Nährfrüchte für Menschen und Vieh im Herzogtum Oldenburg.  
ha

	1891	1892	1893	1894	1895	1896	1897	1898	1899	1900
Weizen . . . . .	2075,7	2093,1	2011,4	1858,0	1868,1	1753,2	1539,0	1866,3	1876,0	1979
Roggen . . . . .	54031,6	54177,7	56828,3	56676,6	57037,2	57125,2	56925,3	57773,3	57753,0	59988
Gerste { Sommer Winter zusammen	5183,1	5323,5	2272,3	2243,1	2156,6	2055,1	2172,6	1976,4	1712,0	1106
			1862,2	1818,4	1806,1	1836,6	1564,8	1747,3	*	*
			5183,1	5323,5	4134,5	4061,5	3962,7	3891,7	3737,4	3723,7
Hafer . . . . .	25019,9	25122,8	23301,7	23643,8	23355,3	23575,8	24033,4	23571,1	23412,0	24731
Buchweizen . . . . .	8534,7	8482,2	5364,8	5364,7	5771,3	5853,6	5857,5	5768,6		
Erbsen . . . . .	301,8	330,9	410,5	409,4	375,0	380,0	380,3	400,3		
Ackerbohnen . . . . .	4200,2	4030,1	3975,8	4150,1	4028,8	4013,2	3971,7	3758,1	*	*
Lupinen . . . . .	445,1	386,1	488,9	268,2	538,7	1130,7	1163,2	1310,5		
Kartoffeln . . . . .	9046,4	8891,6	9517,2	9630,1	9639,6	9762,3	9928,8	9880,6	10081,0	10009
Runkelrüben . . . . .	165,6	113,6	331,6	284,0	307,4	300,3	330,6	339,9	*	*
Anderer Rüben . . . . .	3376,0	3058,0	3654,1	3091,4	3007,6	3454,9	3420,7	3469,1	*	*
Kleeheu . . . . .	2226,3	2242,6	2804,0	2790,0	2839,6	2784,6	2817,4	2877,9	3205,0	1961
Luzerne . . . . .	10,8	10,5	14,9	14,0	14,9	15,0	14,9	14,9	13,0	16
Wiesenheu . . . . .	61340,6	61350,1	59399,9	60349,0	61352,7	61024,7	60348,9	62431,7	62907,0	66985

\* Für 1899 und 1900 sind keine Erhebungen gemacht worden.





## IX.

Die Erntemengen der wichtigsten Nährfrüchte für Menschen und Vieh  
im Herzogtum Oldenburg.

1000 Tonnen.

	1891	1892	1893	1894	1895	1896	1897	1898	1899	1900
Weizen . . . . .	3,2	4,2	4,3	3,1	3,7	3,3	2,9	3,3	4,9	4,7
Roggen . . . . .	65,9	64,9	78,5	63,3	66,9	65,4	70,0	56,8	77,7	90,9
Gerste	Sommer-	—	3,0	3,3	3,2	3,0	3,1	2,8	3,0	2,1
	Winter-	—	5,4	4,0	4,8	4,6	4,1	3,5	*) —	—
	Zuf.	9,8	11,3	8,4	7,3	8,0	7,6	7,2	6,3	—
Hafer . . . . .	34,3	31,5	27,8	35,1	34,1	30,8	29,5	32,4	43,4	46,6
Buchweizen . . . . .	3,6	3,2	2,1	2,3	3,1	2,8	3,1	2,8	—	—
Erbsen . . . . .	0,3	0,4	0,5	0,5	0,4	0,6	0,5	0,5	*) —	—
Ackerbohnen . . . . .	6,8	7,5	8,3	7,2	7,5	7,7	6,8	6,3	—	—
Lupinen . . . . .	0,5	0,4	0,2	0,1	0,1	0,4	0,4	0,4	—	—
Kartoffeln . . . . .	75,5	92,3	105,0	61,3	88,6	88,8	94,2	93,6	145,2	106,6
Runkelrüben . . . . .	1,7	1,6	3,2	3,4	3,8	3,9	4,9	4,5	—	—
Röhren, weiße Rüben und andere Rüben . . . . .	13,9	12,9	17,9	20,6	25,2	28,3	27,7	26,9	*) —	—
Klee . . . . .	7,5	9,9	10,5	10,4	12,0	11,2	11,8	13,1	17,7	10,8
Luzerne . . . . .	0,04	0,05	0,06	0,05	0,06	0,04	0,04	0,05	0,05	0,07
Wiesenheu . . . . .	137,—	419,8	108,5	153,8	166,0	151,7	145,6	168,1	197,2	228,2

\*) Seit 1899 sind keine Erhebungen gemacht worden.

## X.

## Gersteimport im Amtsbezirke Butjadingen:

Jahr	Tonnen
1887	490
1888	1120
1889	730
1890	1530
1891	1830
1892	2100
1893	2940
1894	3870
1895	4270
1896	5200
1897	5280
1898	5020
1899	4490
1900	4780





## XI.

### Die Bedeutung der deutschen Viehzucht im Verhältnis zur Größe der Betriebe.

Auf 100 ha landwirtschaftlicher Fläche kamen in Deutschland Stück (1895):

	Größenklasse der Betriebe nach der landwirtschaftlich benutzten Fläche							
	unter 1 ha	1 bis unter 2 ha	2 bis unter 5 ha	5 bis unter 20 ha	20 bis unter 50 ha	50 bis unter 100 ha	100 bis unter 500 ha	500 und mehr ha
Pferde . . . . .	4,5	5,3	6,9	11,8	13,0	11,9	8,9	7,5
Rindvieh . . . . .	67,0	87,4	85,3	64,1	49,7	40,4	28,5	20,0
Schweine . . . . .	289,6	112,1	71,2	43,3	29,6	20,1	13,0	8,9
Schafe . . . . .	45,1	20,2	14,9	19,3	33,7	40,0	69,7	91,7
Ziegen . . . . .	248,6	47,1	9,0	2,6	0,8	0,3	0,1	0,0

## XII.

### Größenverhältnisse im Herzogtum Oldenburg und einigen preussischen Provinzen, sowie den beiden Großherzogtümern Mecklenburg.

Staaten bezw. Provinzen	Von 100 ha landwirtschaftlich benutzter Fläche kommen auf die Größenklasse von				
	unter 2 ha	2 bis 5 ha	5 bis 20 ha	20 bis 100 ha	100 und darüber ha
Herzogtum Oldenburg . . . . .	4,94	13,92	30,10	49,55	1,49
Provinz Ostpreußen . . . . .	2,35	3,86	14,96	39,36	39,47
„ Westpreußen . . . . .	2,79	3,61	17,22	32,72	43,66
„ Pommern . . . . .	2,97	3,44	15,64	22,82	55,13
„ Posen . . . . .	2,82	3,67	20,83	20,49	52,19
Mecklenburg-Schwerin . . . . .	3,90	2,70	6,83	26,62	59,95
Mecklenburg-Strelitz . . . . .	3,44	1,65	5,18	29,05	60,68
Deutsches Reich . . . . .	5,56	10,11	29,90	30,35	24,08





### XIII.

## Verschuldung der ländlichen Steuerpflichtigen mit mehr als 3000 Mark Einkommen in Preußen.

Provinzen bzw. Regierungsbezirke	Die Schuldszinsen betragen im Jahre 1894/1895 Prozent des Einkommens aus Immobilien- vermögen*)	Von 100 ha landwirtschaftlich benutzter Fläche entfallen auf die Größenklasse von				
		unter 2 ha	2 bis 5 ha	5 bis 20 ha	20 bis 100 ha	100 ha u. darüber
Ostpreußen . . . . .	41—63					
Westpreußen . . . . .		2,10	3,10	13,44	19,88	34,41
Pommern . . . . .		bis	bis	bis	bis	bis
Brandenburg . . . . .		4,97	10,99	26,94	41,81	57,42
Schlesien . . . . .						
Sachsen . . . . .	24—29	6,16	7,10	24,01	35,78	26,95
Schleswig-Holstein . . . . .		1,94	3,76	16,43	61,47	16,40
Arnberg . . . . .	24—28	9,29	11,44	35,28	5,03	0,82
Cassel . . . . .		bis	bis	bis	bis	bis
Düsseldorf . . . . .		15,73	33,52	46,21	35,97	9,07
Coblenz . . . . .						
Wiesbaden . . . . .						
Dsnabrück . . . . .	12	10,03	18,77	43,62	26,59	0,99
Rest von Rheinland . . . . .	13—22	7,64	12,47	30,57	14,54	1,86
Rest von Westfalen . . . . .		bis	bis	bis	bis	bis
Hannover . . . . .		13,83	20,64	47,87	47,06	8,24

\* Nach Professor Troeltzsch, Tübingen: „Ueber die neuesten Veränderungen im deutschen Wirtschaftsleben.“

### XIV.

## Ernteflächen der wichtigsten Nährfrüchte für Menschen und Vieh in Deutschland.

	Hektar				
	1878	1885	1890	1895	1900
Weizen . . . . .	1 813 936	1 919 278	1 960 276	1 930 831	2 049 160
Roggen . . . . .	5 943 602	5 841 841	5 820 316	5 893 596	5 954 973
Spelz . . . . .	394 740	372 589	364 761	338 659	317 231
zusammen	8 152 278	8 133 708	8 145 353	8 163 086	8 321 364
Sommergerste . . . . .	1 556 172	1 701 068	1 631 572	1 663 080	1 670 033
Hafer . . . . .	3 747 112	3 786 827	3 904 020	4 028 692	4 122 618
Kartoffeln . . . . .	2 753 216	2 921 179	2 905 870	3 049 718	3 218 777
Wiesen . . . . .	5 907 065	5 909 355	5 909 543	5 913 995	5 912 122
Klee . . . . .	1 897 818	1 799 695	1 816 233	1 775 268	1 808 498
Luzerne . . . . .	232 790	191 741	193 012	215 828	229 435





XV.

Erntemengen für Brot- und Futtergetreide und Kartoffeln in Deutschland.

(Nach Prof. Conrad.)

Jahr	Weizen	Roggen	Gerste	Hafer	Kartoffeln
	Ertrag in Tonnen				
1878—80	2 878 517	5 817 797	2 177 411	4 515 702	20 677 000
1881—85	2 868 560	5 741 993	2 190 792	4 113 067	24 088 000
1886—90	3 051 765	5 844 565	2 205 030	4 583 110	24 450 434
1891—95	3 281 312	6 548 335	2 345 940	4 753 486	27 932 129
1896—98	3 769 445	7 232 580	2 315 860	5 196 806	30 290 302
1899 <sup>1)</sup>	4 323 542	8 675 792	2 983 876	6 882 687	38 486 202

<sup>1)</sup> Nach anderer Aufnahme, die ein höheres Ergebnis liefert als die bisherige, also unvergleichbar.

XVI.

Einfuhrüberschuß von Vieh und tierischen Nahrungsmitteln

(außer Pferden).

	1899			1900		
	Stück	Tonnen	Millionen Mark	Stück	Tonnen	Millionen Mark
Kühe . . . . .	58 151	—	17,1	69 564	—	21,1
Ochsen . . . . .	60 974	—	25,1	62 059	—	25,6
Jungvieh (bis 2½ Jahren) . . . . .	55 055	—	11,6	56 359	—	11,2
Kälber . . . . .	12 384	—	0,4	13 666	—	0,5
Schweine . . . . .	65 602	—	4,5	65 101	—	4,8
Gänse . . . . .	6 825 205	—	19,3	6 166 746	—	17,2
Haushühner . . . . .	—	8756,4	10,8	—	9424,1	10,4
Sonstiges Federvieh . . . . .	—	2388,1	3,3	—	2388,1	3,3
Fleisch von Vieh, frisch und einfach zubereitet . . . . .	—	69967,2	56,0	—	46125,5	37,1
Federvieh nicht lebend . . . . .	—	3196,9	5,3	—	4893,8	6,2
Wild zc. nicht lebend . . . . .	—	516,5	1,7	—	721,0	10,0
Fische, frische . . . . .	—	49287,5	21,7	—	41478,0	21,6
Milch, frische; Molken zc. . . . .	—	6223,7	0,7	—	6627,5	0,7
Eier von Geflügel . . . . .	—	112081,1	95,8	—	117556,6	102,7
Fische, gesalz. in Fässern und auch geräucherte . . . . .	—	3167,4	3,5	—	4236,4	4,6
	Faß:			Faß:		
Heringe . . . . .	1 097 450	—	35,7	1 137 303	—	38,9
Fleischextract . . . . .	—	816,0	10,0	—	723,7	11,5
Milchbutter frisch oder gesalz.; eingeschmolzen . . . . .	—	9902,0	14,6	—	14098,7	20,1
Margarine . . . . .	—	142,8	0,1	—	336,2	0,2
Käse aller Art . . . . .	—	14107,2	17,9	—	15478,7	20,4
Oleomargarin . . . . .	—	18532,4	15,4	—	21756,3	17,3
Schweineeschmalz . . . . .	—	112167,6	63,9	—	101631,6	70,1
Zusammen			434,4			455,5





XVII.

Einfuhrüberschuß von Brotgetreide in Deutschland.

Warengattung	1899		1900	
	Tonnen	Million Mark	Tonnen	Million Mark
Roggen . . . . .	437 793	50,42	817 241	87,64
Weizen . . . . .	1 173 449	155,09	998 784	132,67
Zusammen	1 611 242	205,51	1 816 025	220,31

XVIII.

Steigen der Fleischpreise.\*)

Jahr	Preis pro Meterzentner für	
	Rindfleisch Mark	Schweinefleisch Mark
1876—80	114,8	124,0
1881—85	117,8	124,8
1886—90	117,0	121,8
1891—95	126,0	130,0
1896	124,0	120,0
1897	124,0	128,0
1898	126,0	136,0

\*) Nach Professor Conrad.



XIX.

Einfuhrüberschuss von Futtermitteln in Deutschland.

Jahr	Hafer		Gerste *)		Mais		Kleie, Malzkeime u. s. w.		Delfuchen		Zusammen	
	1000 Tonnen	Millionen Mark	1000 Tonnen	Millionen Mark	1000 Tonnen	Millionen Mark	1000 Tonnen	Millionen Mark	1000 Tonnen	Millionen Mark	1000 Tonnen	Millionen Mark
1891	119,5	13,8	721,6	103,1	408,3	51,5	362,8	32,9	203,2	26,6	1815,4	227,9
1892	87,3	9,8	573,7	71,1	717,3	75,0	321,5	26,3	257,3	33,4	1957,1	215,6
1893	242,6	30,0	843,2	94,7	761,1	68,9	460,3	37,9	256,5	30,6	2563,7	262,1
1894	379,7	36,5	1078,1	101,8	583,2	51,4	414,7	22,8	255,2	21,2	2710,9	233,7
1895	187,3	15,4	880,0	82,2	323,8	29,2	370,2	20,6	221,1	18,3	1982,4	165,7
1896	464,7	42,1	1007,1	105,7	821,4	58,3	584,7	43,6	204,2	18,7	3082,1	268,4
1897	526,5	52,3	1045,0	117,3	1266,3	85,2	642,5	47,8	297,8	33,0	3778,1	335,6
1898	408,9	48,3	1140,5	130,6	1580,6	126,4	556,4	44,2	359,4	38,7	4045,8	388,2
1899	190,7	20,4	1090,3	125,8	1626,6	135,2	678,5	56,8	340,2	38,7	3926,3	376,9
1900	356,4	34,5	751,2	87,7	1384,2	128,9	813,6	71,7	359,2	45,2	3664,6	368,0
Insgesamt	2963,6	303,1	9130,7	1020,0	9472,8	810,0	5205,2	404,6	2754,1	304,4	29526,4	2842,1

\*) Einschließlich Braugerste.

XX.

Verteilung der Bevölkerungszunahme im deutschen Reiche auf Stadt und Land.

Jahr	Gesamtbevölkerung	Städtische Bevölkerung (in Orten von 2000 Ein- wohnern und mehr)	%	Ländliche Bevölkerung (in Orten mit weniger als 2000 Einwohnern)	%
1871	41 058 792	14 790 798	36,1	26 219 352	63,9
1875	42 727 360	16 657 172	39,0	26 070 188	61,0
1880	45 234 061	18 720 530	41,4	26 513 531	58,6
1885	46 855 704	20 478 777	43,7	26 376 927	56,3
1890	49 428 470	23 243 229	47,0	26 185 241	53,0
1895	52 279 901	26 063 221	49,9	26 216 680	50,1*
1900	56 345 014	29 524 788**	52,4	26 820 226**	47,6

\* Nach der Berufszählung von 1895 machte die Landwirtschaft treibende Bevölkerung nur 34,4 % der Gesamtbevölkerung aus zur Zeit noch weniger.

\*\* Berechnete Zahlen.



## XXI.

## Anwachsen der städtischen Bevölkerung in Deutschland.

Jahr	Großstädte (über 100 000 Einwohner)			Mittelstädte (20—100 000 Einwohner)			Kleinstädte (5—20 000 Einwohner)			Landstädte (2—5 000 Einwohner)		
	Zahl	Bevölkerung	%	Zahl	Bevölkerung	%	Zahl	Bevölkerung	%	Zahl	Bevölkerung	%
1871	8	1 968 537	4,8	75	3 147 272	7,7	529	4 588 364	11,2	1716	5 086 625	12,4
1875	12	2 665 914	6,2	88	3 487 857	8,2	592	5 132 971	12,0	1636	4 922 781	11,5
1880	14	3 273 144	7,3	102	4 027 085	8,9	641	5 671 325	12,5	1950	5 748 976	12,7
1885	21	4 446 381	9,5	116	4 171 874	8,9	683	6 054 629	12,9	1951	5 805 893	12,4
1890	24	5 631 014	11,4	125	4 610 921	9,3	629	5 674 487	11,5	1721	5 078 592	10,3
1895	28	7 276 993	13,9	150	5 580 074	10,7	796	7 047 765	13,5	2068	6 158 389	11,8
1900	33*	9 108 815	16,2	20 415 973 = 36,2 %								

\* Zahl der Großstädte im Auslande: Oesterreich: 5, Rußland: 19, Frankreich: 12, Großbritannien und Irland: 30, Vereinigte Staaten von Amerika: 38.

## XXII.

## Zunahme des Fleischkonsums der industriellen Bevölkerung.

Im Königreich Sachsen — mit vorherrschend industrieller Bevölkerung — stieg der Verbrauch auf den Kopf der Bevölkerung:

	Rindfleisch kg	Schweinefleisch kg	Rindfleisch und Schweinefleisch zusammen kg
1880	11,1	18,1	29,2
1885	12,0	20,4	32,4
1890	14,0	20,6	34,6
1891	13,3	21,1	34,4
1892	13,6	21,0	34,6
1893	14,9	21,3	36,2
1894	13,8	21,8	35,6
1895	13,7	23,5	37,2
1896	14,4	26,7	41,1
1897	15,3	25,9	41,2
1898	15,2	26,2	41,4
1899	15,7	28,5	44,2



XXIII.

Die deutsche Viehproduktion.

1) Die absolute Zunahme der Stückzahl und deren relative Abnahme:

Jahr	Rindvieh: Stück		Schweine: Stück		Schafe: Stück		Großvieh:*) Stück auf 100 Einwohner
	insgesamt	auf 100 Einwohner	insgesamt	auf 100 Einwohner	insgesamt	auf 100 Einwohner	
1861	14 999 194	39,5	6 462 572	17,0	28 016 769	73,7	51,12
1873	15 776 702	38,4	7 124 088	17,4	24 999 406	60,9	48,84
1883	15 786 764	34,5	9 206 195	20,1	19 189 715	42,0	43,72
1892	17 555 694	35,5	12 174 288	24,6	13 589 612	27,5	44,40
1897	18 490 772	35,4	14 274 557	27,3	10 866 772	20,8	44,30
1900	19 001 106	33,7	16 758 436	29,6	9 672 143	17,1	42,81

\*) 1 Rindvieh = 4 Schweine = 10 Schafe.

2) Zunahme des Lebendgewichts.

Durchschnittliches Lebendgewicht in kg	1893	1892	Zunahme %
Rindvieh:			
Kälber, noch nicht 6 Wochen alt . . . . .	50	53	6,0
Kälber, 6 Wochen bis 6 Monate alt . . . . .	94	97	3,2
Jungvieh, 1/2 bis 2 Jahre alt . . . . .	210	219	4,3
Stiere und Ochsen, 2 Jahre alt und älter . . . . .	466	497	6,7
Kühe, 2 Jahre und älter . . . . .	380	416	9,2
Schweine: 1 Jahr und älter . . . . .	116	119	2,5

3) Zunahme des Jungviehs.

	Tiere unter 1/2 Jahr machten aus betreffenden Gattung:		
	1883	1892	1897
Rindvieh . . . . .	10,4	10,7	11,2
Schweine . . . . .	77,5	77,0	81,5
Schafe . . . . .	23,4	27,8	28,4





## XXIV.

## Die landwirtschaftlichen Betriebe Deutschlands nach Größenklassen.

Erhebung von 1895.

Betriebsgröße in Hektar	Anzahl der Betriebe		Landwirtschaftlich benutzte Fläche in Hektar	Prozentanteil an der Gesamtfläche des landwirtschaftlich benutzten Bodens
		%		
unter 2	3 236 367	58,2	1 808 445	5,6
2 bis unter 5	1 016 218	18,3	3 285 984	10,0
5 " " 20	998 704	18,0	9 721 875	29,9
20 " " 50	239 643	4,3	7 113 231	21,9
50 " " 100	42 124	0,76	2 756 606	8,5
100 und mehr	25 061	0,45	7 831 801	24,1
<b>zusammen</b>	<b>5 558 317</b>	<b>100</b>	<b>32 517 941</b>	<b>100</b>

## XXV.

## Der Wert des Viehstandes der landwirtschaftlichen Betriebe Deutschlands innerhalb der einzelnen Größenklassen.

(Nach der Betriebszählung von 1895.)

Größenklassen	Werth in 1000 Mark für					Auf 1 ha landwirtschaftlich benutzter Fläche kommt Wert in Mark für				
	den Ge- samt- viehstand	Davon entfallen auf				den Ge- samt- viehstand	Davon entfallen auf			
		Pferde	Rindvieh	Schweine	Schafe		Pferde	Rindvieh	Schweine	Schafe
Unter 2 ha . . . . .	572376	43553	285878	194096	9083	316	24	158	107	5
2 ha bis unter 5 ha . . . . .	820437	110739	566186	130961	7828	247	33	172	39	2
5 " " " 20 " . . . . .	2089940	562253	1257901	235812	29941	213	57	129	24	3
20 " " " 100 " . . . . .	1759962	614569	939501	148879	55983	178	62	95	15	6
100 " und darüber . . . . .	862777	318862	395370	49760	98653	110	41	50	6	13
<b>Zusammen</b>	<b>6105492</b>	<b>1649976</b>	<b>3444836</b>	<b>759508</b>	<b>201488</b>	<b>188</b>	<b>51</b>	<b>106</b>	<b>23</b>	<b>6</b>
Durchschnittswert für das Stück in Mark . . . . .	—	490	202	56	16					



XXVI.

Die Zollsätze für Getreide in den verschiedenen Perioden seit 1865.

	1865	1880	1885	1897	seit 1891/1894*)	Tarifentwurf		Agrarische Forderungen	
						General- tarif	Minimal- tarif	General- tarif	Minimal- tarif
p r o T o n n e M a r k									
Roggen**)	zollfrei	10,—	30,—	50,—	<b>35,—</b>	60,—	50,—	90	75
Weizen	„	10,—	30,—	50,—	<b>35,—</b>	65,—	55,—	90	75
Gerste	„	5,—	15,—	22,5	<b>20,—</b>	40,—	30,—	75	60
Häfer.	„	10,—	15,—	40,—	<b>28,—</b>	60,—	50,—	75	60
Mais.	„	5,—	10,—	20,—	<b>16,—</b>	40,—	—	—	—
Buchweizen	„	5,—	10,—	20,—	<b>16,—</b>	35,—	—	—	—

\*) Mit Vertragsstaaten zur Zeit in Geltung.

\*\*) Die Durchschnitts-Belastung einer deutschen Arbeiterfamilie durch die Brotgetreidezölle beträgt (nach Paul Rombert) bei einem Zoll von Mark:

	3,50	5	5,50	6	6,50	7	7,50
M a r k	31,79	45,41	49,95	54,59	59,03	63,57	68,11
% eines Durchschnittsein- kommens von 1136,80 M.	3,64	5,20	5,72	6,24	6,76	7,28	7,80



Die Zahl der ... in ...

1887	1888	1889	1890	1891	1892	1893	1894	1895	1896	1897	1898	1899	1900
10	10	10	10	10	10	10	10	10	10	10	10	10	10
20	20	20	20	20	20	20	20	20	20	20	20	20	20
30	30	30	30	30	30	30	30	30	30	30	30	30	30
40	40	40	40	40	40	40	40	40	40	40	40	40	40
50	50	50	50	50	50	50	50	50	50	50	50	50	50
60	60	60	60	60	60	60	60	60	60	60	60	60	60
70	70	70	70	70	70	70	70	70	70	70	70	70	70
80	80	80	80	80	80	80	80	80	80	80	80	80	80
90	90	90	90	90	90	90	90	90	90	90	90	90	90
100	100	100	100	100	100	100	100	100	100	100	100	100	100

Die Zahl der ... in ...

1887	1888	1889	1890	1891	1892	1893	1894	1895	1896	1897	1898	1899	1900
10	10	10	10	10	10	10	10	10	10	10	10	10	10
20	20	20	20	20	20	20	20	20	20	20	20	20	20
30	30	30	30	30	30	30	30	30	30	30	30	30	30
40	40	40	40	40	40	40	40	40	40	40	40	40	40
50	50	50	50	50	50	50	50	50	50	50	50	50	50
60	60	60	60	60	60	60	60	60	60	60	60	60	60
70	70	70	70	70	70	70	70	70	70	70	70	70	70
80	80	80	80	80	80	80	80	80	80	80	80	80	80
90	90	90	90	90	90	90	90	90	90	90	90	90	90
100	100	100	100	100	100	100	100	100	100	100	100	100	100





