

Landesbibliothek Oldenburg

Digitalisierung von Drucken

**D. Lavrentii Heisteri Profess. Pvbl. Helmstadiensis
Academ. Caesar. Regiae Lodin. Ac Berolin. Collegae
Compendivm Anatomicvm Totam Rem Anatomicam
Brevissime Complectens**

Heister, Lorenz

[Norimbergae, [MDCCXXXII.]

VD18 90513150

Explicatio Tabvlarvm Et Figvrvrvm.

urn:nbn:de:gbv:45:1-9958

EXPLICATIO TABULARVM ET FIGVRARVM.

PLacuit compendio huic anatomico figuras aliquot addere observationum anatomicarum novarum, quæ in aliis Anatomicis, si duas forte excipias, nondum occurrunt; ceteræ vero ex nostris sunt observationibus.

EXPLICATIO TABULAE PRIMAE.

Fig. I. Demonstrat *Malleum* ossiculorum auditus, perspicuitatis causa naturali paullo maiorem, ex homine, cum apophysi sive *processu*, ut vulgo vocant, *Rauiano*.

a, Est capitulum mallei.

b, Eius manubrium.

c, Apophysis minor.

d, *Apophysis Folii*, vulgo dicta *Rauiana*, sive longissima.

Idem malleus mox adiungitur, microscopio delineatus, ut omnia clarius in conspectum prodeant: ubi literæ maiusculæ *A B C D* idem indicant, quod in figura minori.

Notandum vero hic esse censemus, hanc *apophysin*, sive *processum Rauianum*, nobis ita sæpe apparuisse, ac si verum os non esset. Nam flexilis & elasticus sæpe est, quemadmodum & alii notarunt, ut spinæ piscium sunt tenuiores; ita, ut, si in apice aliquo modo prematur, paullulum flectatur & cedat; sin vero a pressione remittatur, apexque relaxetur, apophysis hæc in pristinum statum se restituat: qualem flexi-

flexibilem facultatem in aliis ossibus veris, si costas excipias, non facile offendimus. Deinde eum recentem, imo quandoque iam aliquo modo induratum, acu circa apicem in varias fibrillas, sicuti capilli in apice sæpe finduntur, sive ut tendinem paullo induratum, dividere potui; id quod primum apud Clar. RUTSCHIVM vidi: sic, ut tendinis quasi indurati illius muscoli, qui ibi inseritur, sive spinæ piscis quandoque magis obtineat naturam, quam veri ossis. Quosdam tales processus, quos microscopio examinavi, circa angulum *E*, cartilagineos esse deprehendi; reliquum vero ab hoc angulo *E*, ad *D*, magis rursus osseum, & quasi peculiare os, sive epiphysin esset, inveni: hincque forte fieri credo, quod tam facile in extractione mallei abrumpatur: ita ut hucusque multi præstantissimi Anatomici præsertim illi, qui speciatim de Auditu & Aure humana nostris temporibus egerunt, ut *Duverney*, *Schelhammerus*, *Valsalva*, & *Vieussens*, imo & *Mangetus* in magno suo theatro anatomico, hanc apophysin (vel, si placet, epiphysin) prætermiserint, aut non invenerint. Hoc vero tanto magis mirandum, quia non solum a *Cæcilio Folio*, equite, in schediasmate, quod inscribitur, *Nova auris interna delineatio*, & Venetiis An. 1645. impressum est, (quod vero post compendii mei alteram editionem primum vidi) descriptus atque delineatus, licet forte non satis accurate, cernitur; verum etiam in *Bartholini* Anatom. Reform. pag. 713. exhibetur. Nullum tamen adhuc vidi, quod cum horum delineationibus recte conveniret.

Quoniam præterea primæ meæ de hoc figuræ perspicuitatis causa naturali factæ sunt maiores, eadem

dem tabula 1. fig. 1. * alium adhuc malleum cum hoc processu, ex infante recens nato, magnitudine, ut in his est, naturali, diverso situ, bis repræsentari curavi, ubi huius *processus Foliani* verus situs, figura, ac simul aliqua varietas apparet.

Fig. 2. Exhibet *ossis femoris partem inferiorem*, cum duobus *officulis sesamoideis*, ab aliis anatomicis, quantum memini, nondum delineatis.

A, denotat os femoris.

B, condylum internum.

C, condylum externum.

D, *Os sesamoideum maius*, in fovea notabili condyli externi; quod vero in alio cadavere longe maius vidi.

E, *officulum sesamoideum minus*, in condylo interno; quod non, nisi rarissime; prius vero frequentius reperitur.

Fig. 3. Denotat *officulum sesamoideum maius*, seorsim, ex fovea sua condyli externi exemptum.

Fig. 4. Demonstrat *officulum minus* condyli interni.

Fig. 5. Indicat *ossa digiti auricularis*.

A, est os metacarpi, cui auricularis insistit.

B, prima huius digiti phalanga, sive nodus.

C, os sesamoideum, quod inter iuncturam ossis metacarpi & digiti auricularis, sæpissime reperitur: quod non raro maius, quam hic repræsentatur, tendini musculi abductoris huius digiti inhærens, offenditur.

Fig. 6. Ostendit *partem dextram ventriculi humani flatu extensi & exsiccati*, cum *valvula*, sive membrana
 l
 ampla

ampla circulari, quæ in dextro eius orificio, *Pylorus* dicto, sæpe reperitur.

A, A, A, Pars dextra ventriculi flatu exsiccati.

B, B, B, Pars intestini duodeni aperti & reclinati.

C, D, *valvula pylori*, sive membrana circularis, pylorum intus ambiens, in naturali situ, prout in hoc cadavere sese obtulit, satis ampla.

E, Apertura in ventriculum.

Ex hac figura patet, primo, *pylorum non habere situm horizontalem*, sicuti vulgo a WILLISIO, in Pharmac. rationali, VERHEYENO in Anatomia sua aliisque repræsentatur; sed obliquum: & quidem sic collocatum, ut a latere dextro *C*, oblique deorsum versus latus sinistrum *D*, descendat. Deinde, *quod pylorus non solum ex serie fibrarum circularium, orificium hoc ventriculi ambientium constet*, ut vulgo describitur; sed plerumque ex satis ampla membrana, duas, & quandoque tres lineas lata: unde fit, ut orificium hoc bene impleat, egressumque rerum crassiorum, e ventriculo, magis remoretur. Sciendum tamen hanc membranam pylori sive valvulam non in omnibus hominibus tam amplam reperiri; verum in quibusdam minorem, & vix unicam lineam mathematicam latam esse. E contrario vero, eas quoque non raro dari *adhuc ampliores*; asservoque ventriculum, in quo talem habet magnitudinem & figuram, uti litera *F* & *G* repræsentatur: ubi regio, *G*, angustior; regio *F*, vero, quæ superior, amplior existit.

Denique monemus, similem figuram, quam cum Ephemerid. Natur. Curios. Cent. V. communicavimus, culpa Calcographi inversam ibi fuisse repræsentatam. Tab. II. fig. 4. pag. 158.

EXPLI.



Pyl.
ati.
aris,
rou
stum
nac,
oræ
im,
atus
n so-
tri.
ple.
do-
ene
icu-
em-
ini-
mi-
eam
dari
quo
F &
F,
um
vi-
en-
LI.



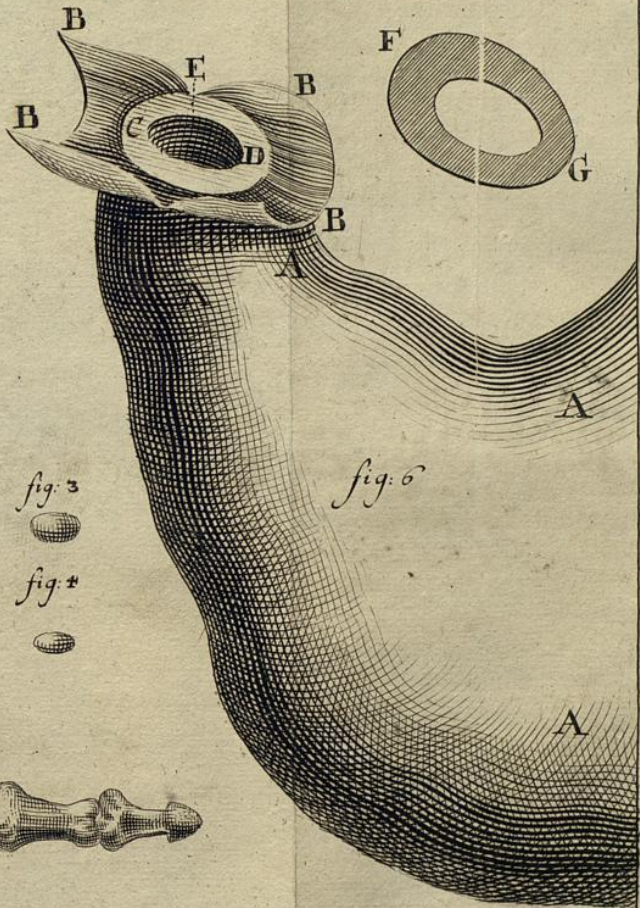


fig. 3

fig. 4





EXPLICATIO TABVLAE SECVNDÆ.

Fig. 7. Exhibet portionem intestini ilei, cæci & coli, cum valvula coli Bauhini. Exhibuimus quidem iam varias huius valvulæ delineationes, in Dissertat. nostra de valvula coli, præsertim duas diversitates notabiles ibidem, Tab. II. fig. I. & II, repræsentavimus; alteram scilicet, ubi partes hæ omnes sunt amplissimæ, alteram vero, ubi angustissimæ. At hic exhibemus unam, quæ medio modo se habet, & prout frequentius reperitur: ut sic, non obstantibus hisce varietatibus, cognoscatur, dari revera semper valvulam coli Bauhini, ad finem ilei, eamque non esse fictam aut suppositam, ut *Cl. Bianchus* in Mangeti Theatro anatomico orbi literato persuadere voluit.

A A Est intestinum ileum, oblique, ut plerumque solet, ad crassum ascendens, & in sinistrum huius parietem se insinuans.

B Intestinum cæcum.

C Processus eius vermiformis, sursum reflexus.

D D D D Pars cæci & coli aperta, ut interiora conspici queant.

E Apertura valvulæ, sive intestini ilei in crassa.

F Valvulæ pars superior.

G Valvulæ pars inferior.

H H Membranæ utrinque valvulam hanc, (vel rectius valvulas has) sustentantes, quæ *ligamenta vel frenula eius* appellari possunt.

III Variæ valvulæ conniventes coli.

Fig. 8. Ostendit VASA LACTEA, quomodo ea bis in cadaveribus humanis reperi. Conf. quæ de iis Nota (14*) dicta sunt.

AAA Pars intestini ieiuni, cum rugis vel plicis suis leviter transparentibus.

BBBB Copiosissimæ radices vasorum lacteorum, quæ longe plures hic in cadaveribus apparebant, quam pictor repræsentare potuit, aut in canibus vulgo apparere solent, multas anastomoses conficientes.

CCCC Eorum reptatus quoque longe frequentior per mesenterium, frequentissimis anastomosis inter se communicantes, & partim in mesenterii glandulas se insinuantes, partim glandulas transgredientes.

DDDD maiores hinc inde glandulæ mesenterii: præter quas plures hinc inde minores aderunt.

Fig. 21. Quam ob spatii commoditatem huc collocavimus, indicat distributionem Nervi auditorii per labyrinthum, prout in Epistolis NOVESII sistitur, pag. 208. vid. Nota nostra (62*)

A, Nervus auditorius.

B, Eius per cochleam in forma filamenti distributio.

C, Progressus per vestibulum.

D, Gyri per tres canales semicirculares.

E, Extremitas ad cerebrum rediens, & per illud multis ramulis distributa.

EXPLI;

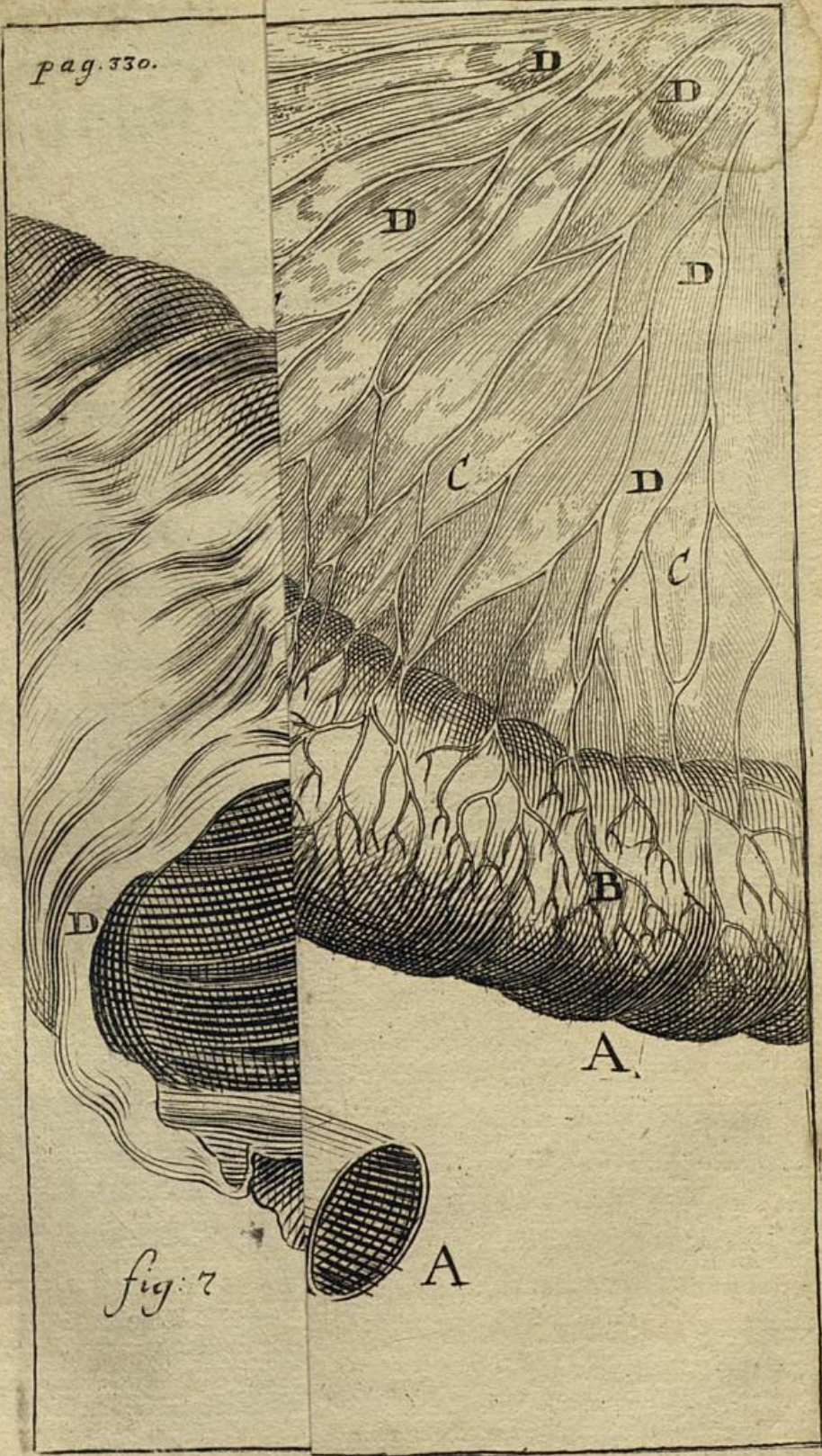


fig: 7

bis in
de iis
is suis
rum;
pare-
, aut
ana-
ntior
omo-
m in
rtim
erii:
ade-
oca-
i per
tur,
stri-
lud
I;



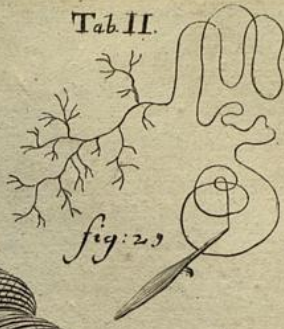


fig: 2.

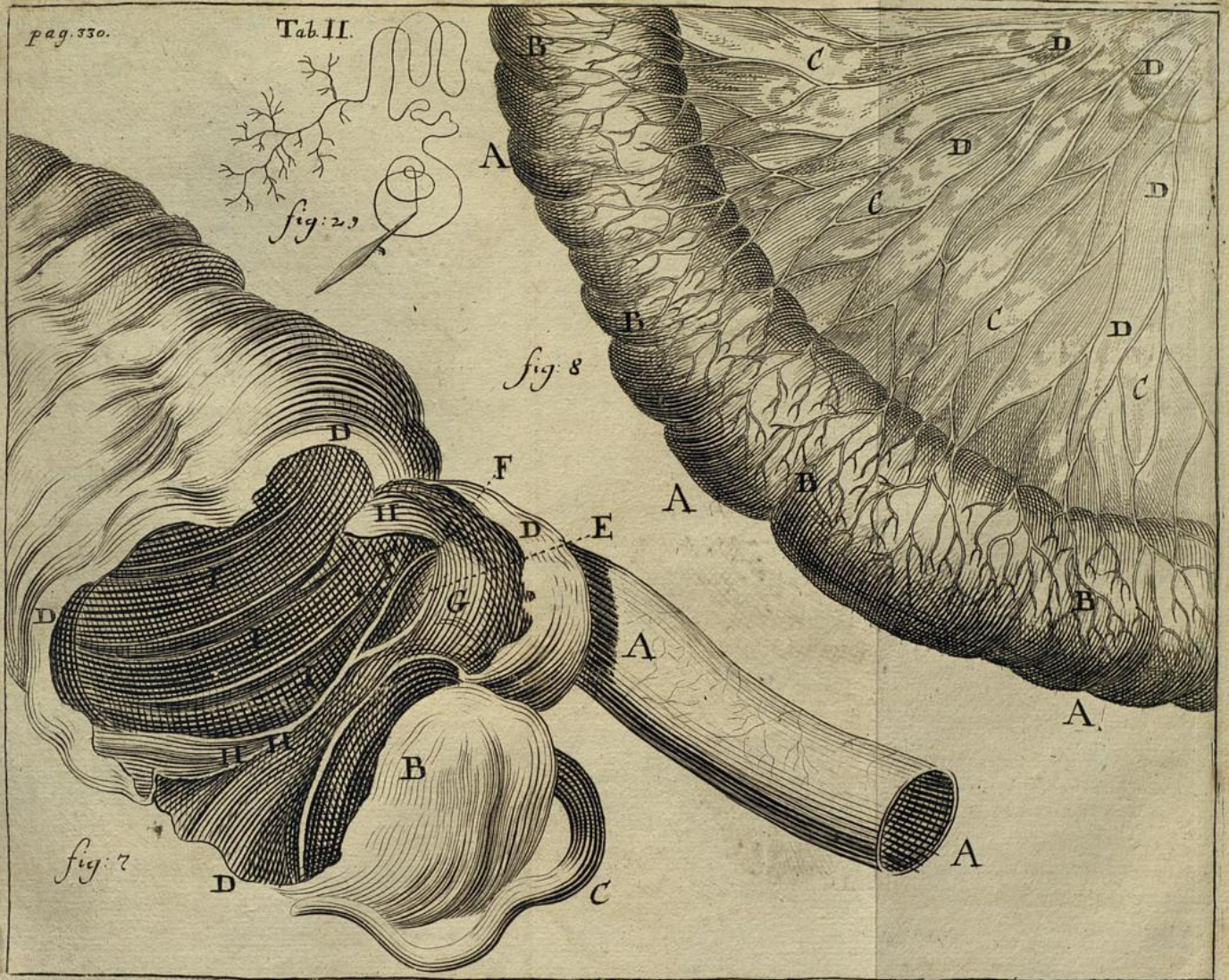


fig: 8

fig: 7





EXPLICATIO TABULAE TERTIAE.

Fig. 9. triplex sistit schema *tortuosi cursus & valvularum ductus biliarii cystici*, cum parte vesiculæ fellis, prout in diversis cadaveribus eum observavi.

AA Pars est vesiculæ fellis aperta.

B Exitus in ductum cysticum valde tortuosus.

C Ductus cysticus, instar funiculi contortus, intus *valvulas spirales* obtinens.

Fig. 9. *D*. Aliam eiusmodi demonstrat vesiculam fellis;

E Eius exitus & inflexio quasi sigmoidea.

FF Ductus cysticus apertus, *valvulas spirales*, alio modo conformatas, ostendens, quam in figura priori.

Fig. 9. *G*. Rursus alia exhibetur vesicula: quæ

HH Varias intus obtinet cellulas, & membranulas transversas, rectas, obliquas; omnes tamen pro transitu bilis perforatas sive patentes: quæ quidem flatum, sed non stylum ad vesiculam admittebant. Conf. Nota (18*)

Neglectæ hæctenus sunt a plerisque anatomicis hæ valvulæ; sed credo, si semper inquirentur, eas frequentissime observari: quia in plerisque cadaveribus, quæ a multis nunc annis dissectui, aliquid valvulosum, sed semper cum aliqua diversitate, ibi offendi. Idem nunc testatur *Bianchus* in Historia sua hepatica nova, qui has valvulas olim negaverat.

Fig. 10. Ostendit unam *Tubarum Fallopiantarum* uteri, ex DRAKII Anthropologia, cuius vasa *mercurio & flatu* repleta erant: ad demonstrandum illorum progressum in altera alarum *vespertilionum*, una cum distributione *reticulari venarum* in parietibus tubæ, eiusque expansionum sive *fimbriarum*: quibus hæ partes in orgasmo *venereo*, distenduntur, eriguntur, aptæque redduntur ad amplectendum ovarium sui lateris: tam pro semine masculino ab utero ad ovarium conducendo, quam ad ovum *imprægnatum*, ex ovario ad uterum transmittendum.

A Pars est huius tubæ, utero proxima.

B Extremitas eius altera; quæ aliquo modo *rarius* angustior fit, antequam *fimbrias* suas emittit.

C C *Fimbriae*, sive expansiones *membranaceæ* distentæ.

D Orificium huius *extremi* distentum.

E Ala *vespertilionis* huius lateris.

F Venæ & arteriæ eius ab *hypogastricis*.

G Vasa, *mirabile cavernosum* sive *reticulare corpus* in parietibus Tubæ *conficientia*.

Fig. 11. Ostendit quoque *TUBAM FALLOPIANAM*, cuius *venas mercurio* in dissectione quadam publica quondam replevi: in qua vero earum *distributio* longe alia & *pulchrior* apparuit, quam a DRAKIO delineata est.

A Est pars tubæ, utero proxima, *filo ligata*: quia alias *Mercurius* ad uterum & vasa *hypogastrica* rueret, atque *perfectam* tubæ *expletionem* impediret.

B Ex-

B Extremitas altera: in qua

CC *Fimbriae*, sive expansiones membranaceae, ad extrema ultima, vasis minimis, conspicuis tamen, repletissimae; quae vero a pictore tam pulchre omnia exprimi non potuerunt, quam visui se exhibuerunt.

D Osculum huius extremi.

E Ala vesperilionis sive ligamentum inter tubam, & ovarium: quod primo aspectu vasis mercurio plenis, erat refertissimum; quae vero rursus, donec pictor accerferetur, ex parte deplebantur; quia mercurius per foraminulum quoddam effluebat.

F Vena, cui mercurius iniectus erat, a spermatica uteri orta.

G eius divisiones maiores.

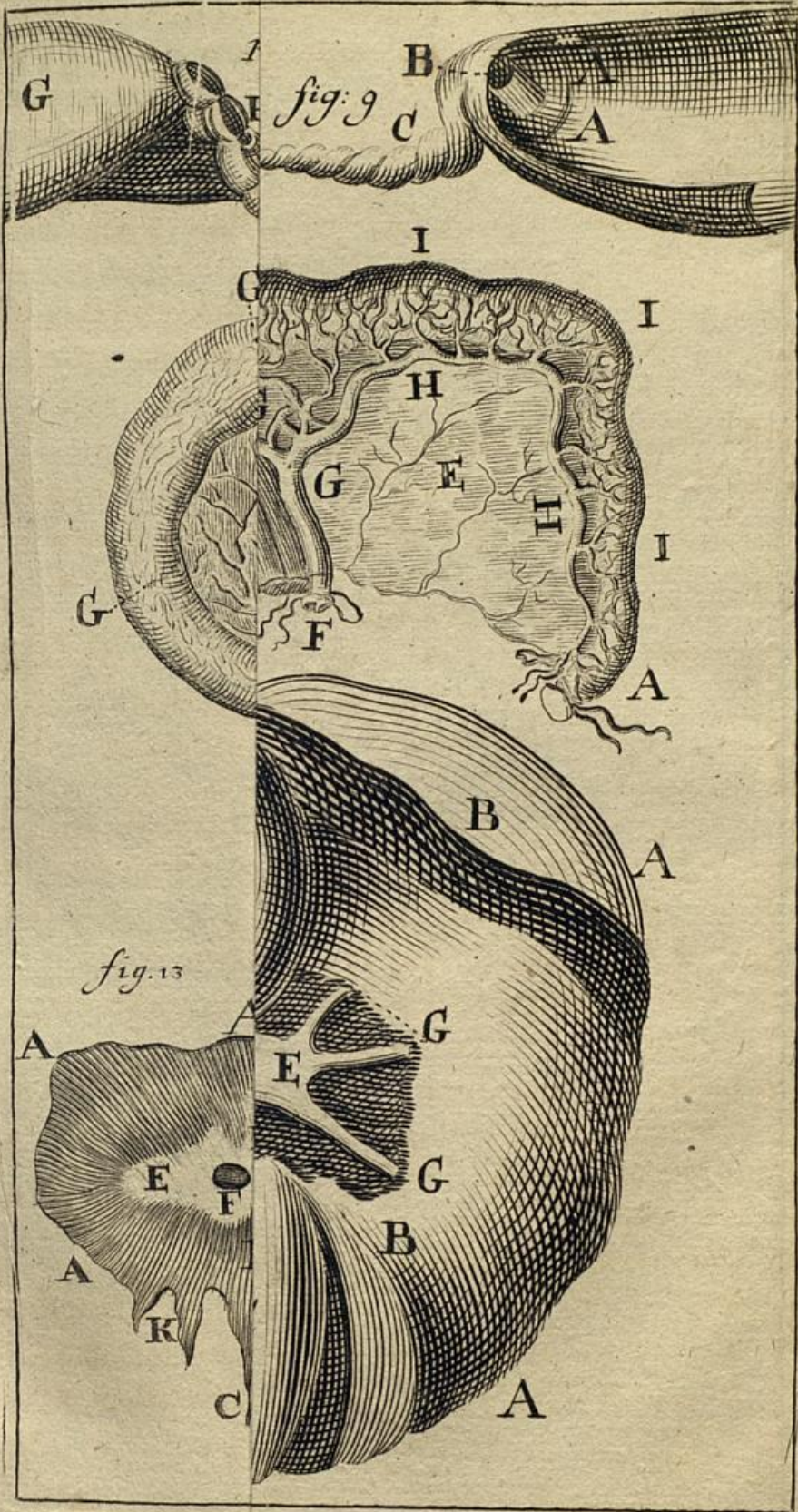
HH Ramus insignis, cum tuba uteri quasi parallelus incedens, fere ut venae intestinorum in mesenterio: ex quo ramo parallelo.

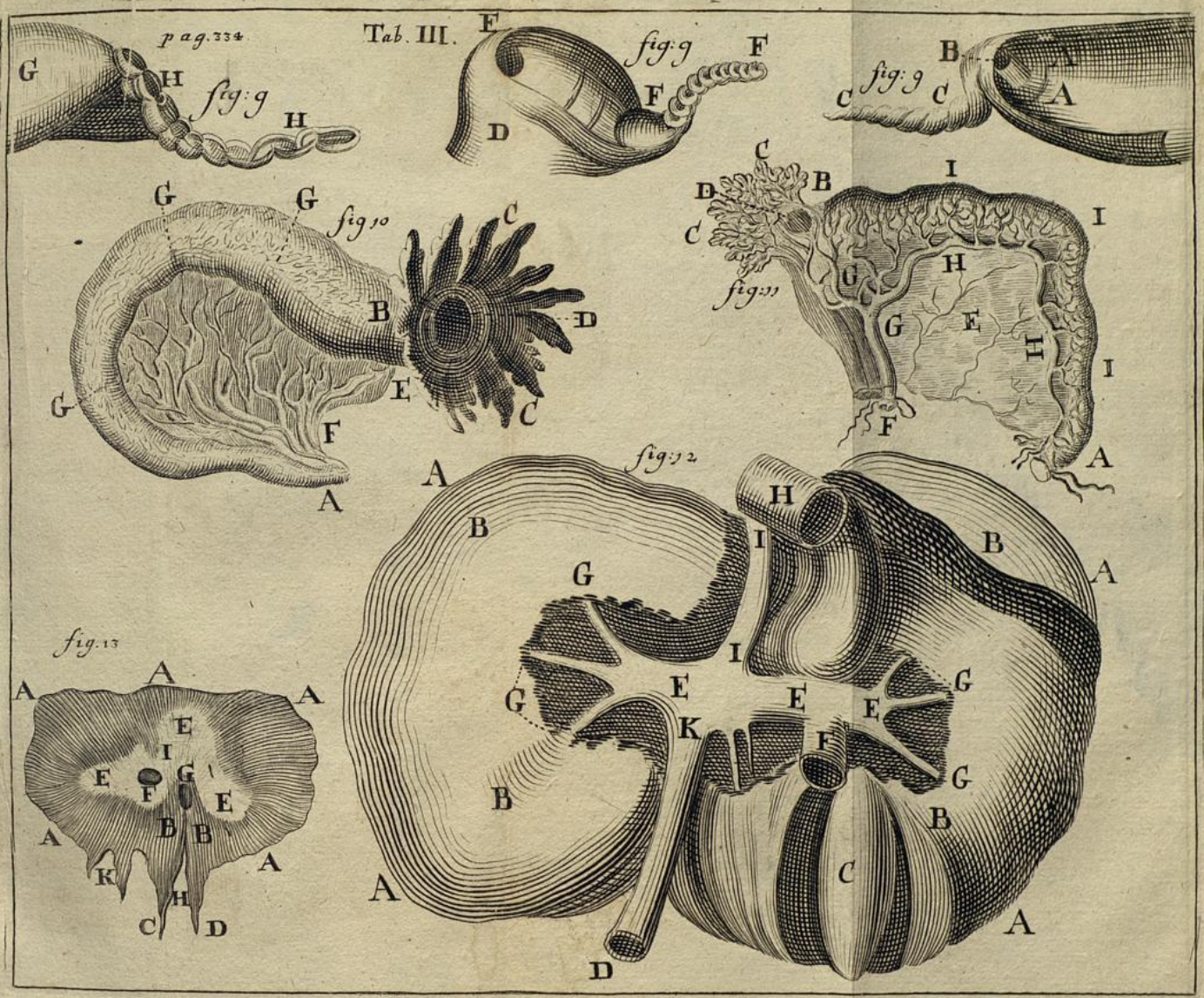
II Rami plurimi, tubam, fere ut vasa in intestinis adeuntes, eamque tam copiosis ramulis replentes, ut tota fere tuba ex meris vasculis confecta videretur: nam tam copiosa erant, ut vasa, quae a *RVTSCHIO* in pia matre, corde, aliisque partibus, maxime vasculosis, variis in scriptis suis, repraesentantur; quae tamen tubae haecenus ab autoribus fere absque vasis delineatae sunt. Inde vero mirum non est, has partes, in orgasmo venereo, a copioso sanguine, in haec vasa irruente, distendi & erigi posse: cum etiam ipso flatu aliqua ratione erigi queant.

Fig. 12 Demonstrat *hepar fœtus recens nati.*

- AAA** Hepatis ambitus.
BBB Pars hepatis *Ima*, in qua variæ inæqualitates.
C Vesicula fellis.
D Vena umbilicalis, ab umbilico ad hepar unico trunco progrediens.
EE Sinus venæ portæ, in quem solum vena umbilicalis, aliter ac *Verheyen* scribit, uno trunco se inserit.
F Truncus venæ portæ resectus.
G Rami præcipui sinus venæ portæ per hepar distributi, hepate leviter abrafo demum conspicui.
H Truncus venæ cavæ.
II *Canalis venosus* sive *ductus venosus*, e regione ingressus venæ umbilicalis, ex sinu venæ portæ egrediens, & in venam cavam se inferens: qui in utero magnam, imo forte maximam sanguinis partem, per venam umbilicalem ad hepar fœtus allatam, ampla via in venam cavam & cor recta transfert; qui vero postea, fœtu nato, sensim concrefcit. Hic canalis in *Bianchi* Historia hepatica non delineatus reperitur.
K Locus introitus venæ umbilicalis in solum sinum venæ portæ, unico extremo, non duplici, uti male a *VERHETENO* aliisque nonnullis perhibetur.

Fig. 13 *Diaphragma* exhibet a parte inferiori, eo scilicet positu, quo in corpore situm est: quod propterea rursus ad corpus humanum recens delineari curavi, quia in altera editione a pictore male







male exaratum fuerat, atque etiam figuræ VERHEYENI & MANGETI illud inversum, sive a parte superiori tantum repræsentant: quo lectores, præcipue tyrones, facile falli possunt.

AAAAA Diaphragmatis musculus superior, fibris carneis crassis e sterno & costarum cartilaginibus proveniens: quæ fibræ versus partem tendineam, quasi radii ad centrum excurrunt.

BB Musculus inferior, quasi duplex.

C Tendo eius dexter & longior.

D Tendo sinister & brevior.

EE Pars tendinea, sive centrum tendineum, cui superius pericardium adhæret: in qua fibræ tendineæ, observante *Santorino*, roboris gratia, decussantur, & mirabiliter sibi invicem intexuntur.

F Foramen ellipticum transversum, in parte tendinea, per quod vena cava transit.

G Foramen oblongum in parte carnea, per quod œsophagus ventriculum adit.

H Locus sive interstitium inter duo capita musculi inferioris, ubi *Arteria magna* e thorace in abdomen descendit; *Ductus vero thoracicus* & sæpe *vena azygos* ex abdomine in thoracem ascendunt.

I Pars quædam carnea, quæ hic erat in tendinea.

K Appendices duæ musculosæ, quæ in variis variant, & modo adsunt, modo desunt.

EXPLICATIO TABVLAE QVARTAE.

Fig. 14 Repræsentat GLANDVLAM THYMI ex foetu humano recens nato.

AA est Cor, pericardio involutum, cui thymus magna parte adhæret.

BB Glandula thymus, prout in hoc foetu se habebat: bifida quasi, in inferiori; trifida vero in superiori parte. Cuius partes inferiores, *aa*, adhærent superiori parti pericardii; pars media, *bb*, trunco aortæ; partes vero superiores, *ccc*, principio ramorum aortæ ascendentium incumbunt.

CCC Rami tres ascendentes aortæ.

Fig. 15 Varietatem huius glandulæ ex alio foetu ostendit: quales adhuc plurimas afferre possem: nam æque figura, quam magnitudine, in quovis fere infante variat.

AA Pars superior cordis pericardio involuti.

BB Glandula Thymus, superius in duas partes divisa, *aa*, inferius leviter tantum sinuata, *b*.

CCC Rami ascendentes, ut in præcedenti.

Conferatur §. 256. & §. 387.

Fig. 16 Exhibet CEREBELLVM HVMANVM: in quo divisiones eius in lamellas sive lobulos, ab aliis, quantum novi, non descriptos, pulchre demonstrantur.

aaaa Indicatur cerebellum humanum, in medio perpendiculariter & in æquales partes sectum.

BBB Interior substantia corticalis & medullaris.

ccc Tractus medullares, non adeo crassi, nec adeo breves, ut vulgo a multis delineantur,

ddd

ddd Divisiones corticalis substantiæ primo in lobos maiores, qui vero mox in plures minores, & tandem *minimos lobulos* ubique pulchre dividuntur: ita, ut quilibet lobus maior, suum peculiarem habeat ramum medullarem, & quilibet lobus minor, imo minimus, suum ramulum medullaris substantiæ, quorum quilibet ab altero distinctus: omnes tamen tandem rursus prope medullam oblongatam, quasi in unum truncum, coeunt. Hæ divisiones & lobuli literis satis indicari non possunt; sed ex figuræ consideratione facilius patebunt.

ee Medulla oblongata.

ff Principium spinalis medullæ.

Quomodo vero ope spiritus vini præparari, & in conspectum optime produci debeat hæc fabrica, olim in *Ephem. Nat. Curios. Centur. V. pag. 157.* prolixius docuimus.

Fig. 17. Ostendit *CEREBELLVM VITVLINVM*, in medio quoque verticaliter divisum, cum partibus quibusdam annexis, ut in eo lobuli cerebelli, quomodo in vitulo sese habent, quoq; videri queant.

aaaaaa Demonstrat maiores & præcipuos cerebelli huius lobulos.

bbbbbb Præcipuas divisiones lobulorum cerebelli, quos vulgo pro una eademque continua substantia habuerunt.

cc Tractus medullares præcipui unde minores, tamquam ramuli arborum innumeri procedunt.

dd Crura cerebri resecta.

e Rima ad infundibulum.

f Glandula pinealis.

gg Na.

gg Nates.

hh Testes.

ii *Ventriculus quartus* cerebri, sive calamus scriptorius, in cuius medio, *crena*; in parte superiori

k *Anus*, sive orificium ad *Aqueductum Sylvii*.

Fig. 18. Proponit *OCVLM SVILLVM* recentem, *fri-gore congeliatum*, & verticaliter dissectum, ut situs trium ita dictorum humorum oculi & tunicæ uveæ rite conspici queat.

aa Membrana cornea.

bbb *Sclerotica*, nec non subiectæ *choroideæ & retinae*, ambitus.

c membrana *uvea*, in cuius medio pupilla.

dd *Ligamentum ciliare*, iuxta humorem crystallinum insertum.

eee *Humor vitreus*, partem posteriorem oculi occupans.

f *Humor crystallinus*, in sinu vitrei: a ligamento ciliari quasi suspensus, & membranula inclusus.

g *Humor aqueus*, inter crystallinum & tunicam corneam: ubi conspicitur, copiam humoris aquei inter corneam & uveam, sive in anteriori humoris aquei camera, longe maiorem esse, quam in posteriori, sive inter uveam & crystallinum: ubi pars longe minima, & vix tenuissima lamella, observari potest.

Fig. 19. Demonstrat eadem, sed ex *OCVLO HVMANO*, in quo adhuc plus humoris aquei ante uveam, quam post uveam conspicitur. Ceterum nulla notabilis differentia, quam quod *crystallinus f* in homine longe sit minor, quam in porcis, canibus, vitulis, ovibus, leporibus, aliisque omnibus bestiis, quas

fig. 14

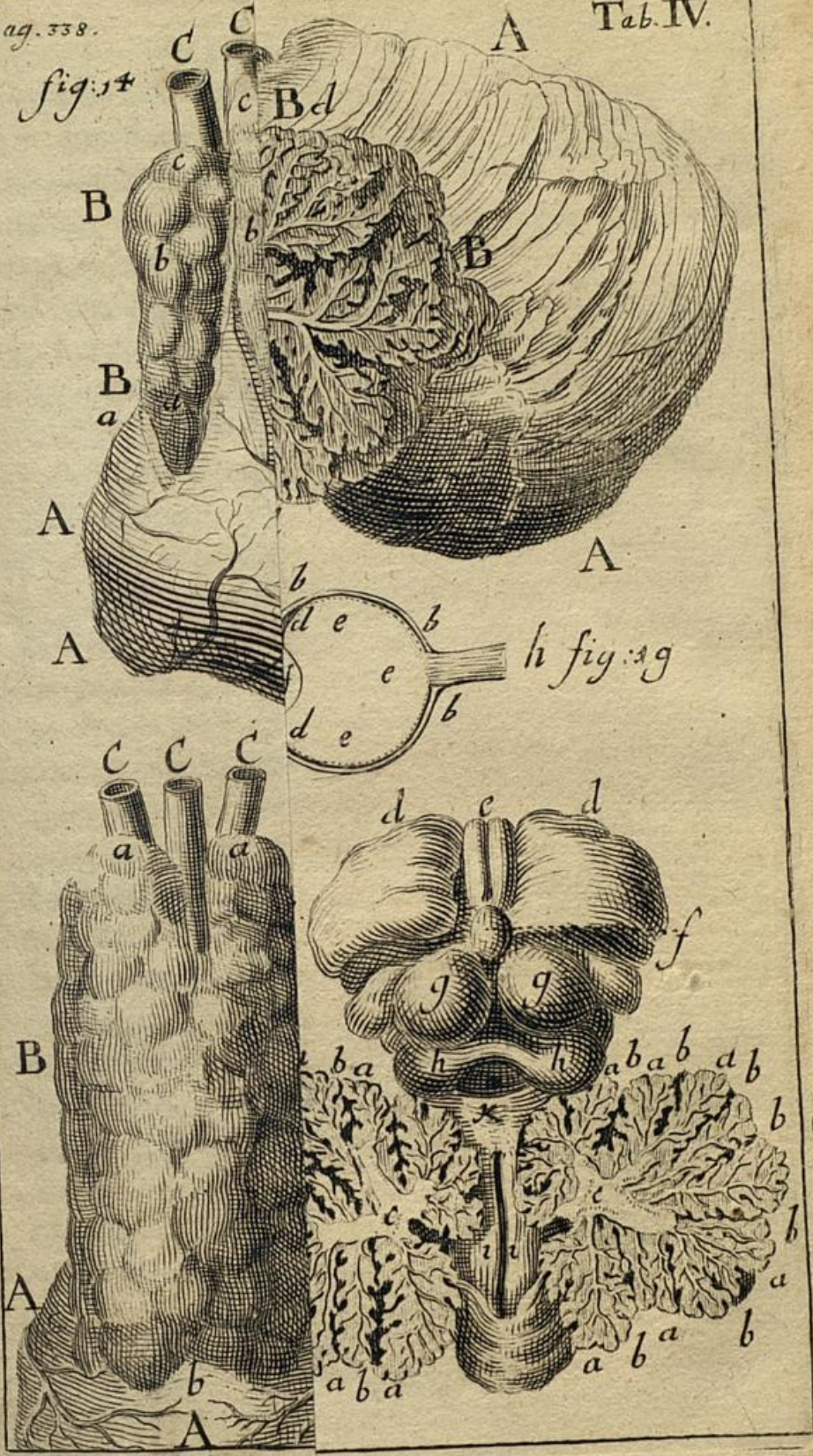


fig. 14



fig. 16

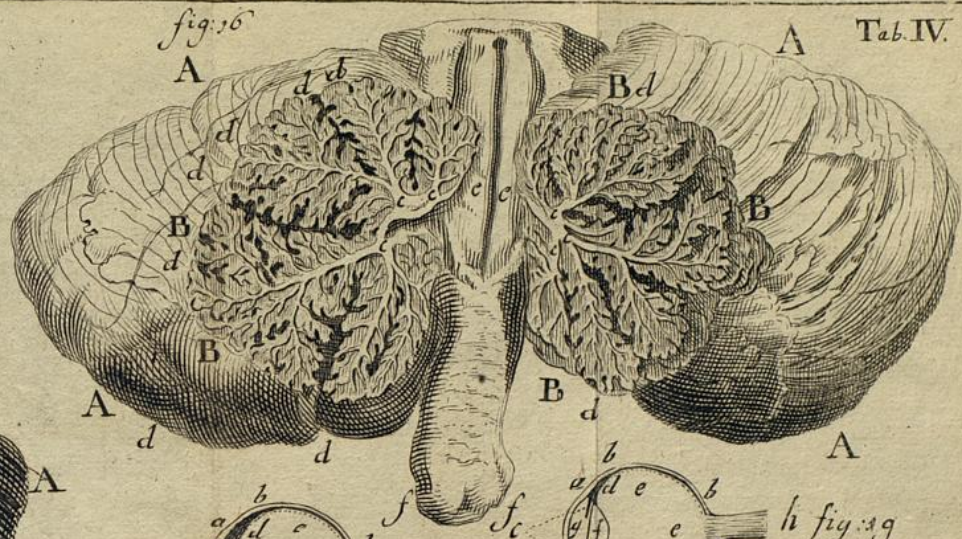


fig. 15



fig. 18

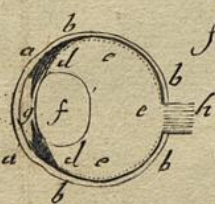


fig. 19

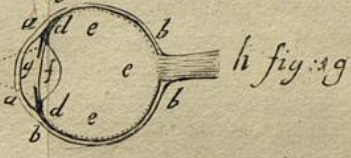


fig. 20

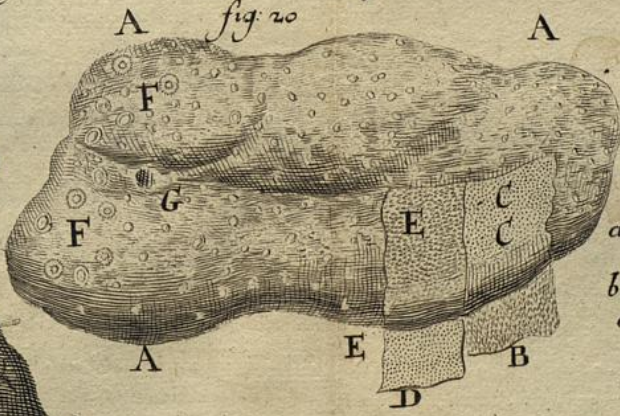
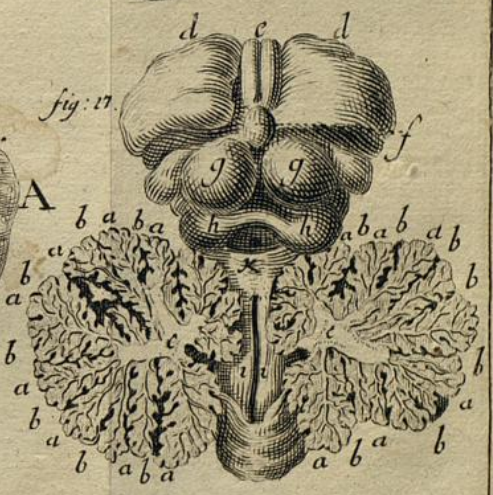


fig. 17





quas huius causa dissectuimus. Conf. quæ de hoc argumento Nota (51*) dicta sunt.

Fig. 20. Exhibet LINGVAM HUMANAM, cum tribus eius tegumentis, quæ, si recte memini, nusquam adhuc delineata sunt. a)

AAAA Superficies superior linguæ, in qua eminentiæ papillares capitatæ & pyramidales undique in conspectum prodeunt.

B Tunicæ exterioris frustum, separatum a reliquis, & reclinatum, in qua papillæ nerveæ innumeræ in conspectum prodeunt, interiori eius superfici ei adhærentes.

CC Tunica secunda linguæ, *corpus reticulare Malpighii* dicta; per cuius foramina papillæ nerveæ ex tertia ad primam sive extimam transeunt.

D *Corpus reticulare*, a subiecto tertio involucro separatum & reclinatum

EE Membrana, sive *corpus papillare nervosum*, in quo innumeræ papillæ eminent, quæ ex hoc corpore, per membranam reticularem, ad tunicam extimam, transeunt.

FF *Glandulae linguales*, ut & papillæ anterioribus longe maiores, in posteriori linguæ parte conspicuæ: nunc plures, nunc pauciores.

G Foramen, quod in posteriori linguæ parte sæpe occurrit, figuræ incertæ & dubiæ: modo rotundum, quandoque triangulare, alias ovale, de quo vide plura Nota (56*)

Fig. 21. iam in Tabulæ secundæ explicatione exposita est.

EX-

a) Reperi postea, quod apud Bourdonum Tab. V. fig. 12, hæc iam delineata sunt; sed magnitudine naturali maiora.

EXPLICATIO TABVLAE QVINTAE.

Fig. 22. Ostendit membrum genitale virile a facie superiori; cuius venæ & substantia cavernosa, singulari & eleganti modo, argento vivo ita a me repletæ sunt, ut egregie & melius in conspectum prodeant, quam eas antea unquam vidi, aut delineatas usquam reperi: quod membrum adhuc ita præparatum asservo.

A Venæ penis truncus, in quem mercurium, pertusa prius valvula eius, immisi.

BB Venæ huius circa penis medium in ramos duos insignes divisio.

CC Vberior horum in plures ramos notabiles, & tandem in quamplurimos ramulos minimos, prope coronam penis, distributio.

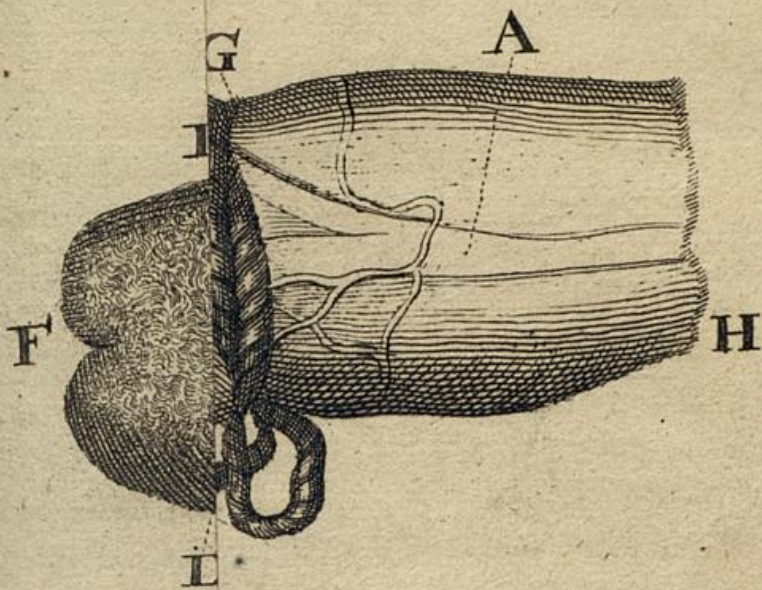
DD Elegantissimus vasculorum subtilissimorum & copiosissimorum, ex minimis ramulis ortorum, inextricabilis & mirabilis cursus per totam glandis superficiem, tortuosis & flexuosis gyris, ad intestinulorum aut vasculorum seminalium in testiculis similitudinem; quæ adeo numerosa sunt, ut tota glandis superficies ex meris minutissimis vasculis constare videatur.

eeee Vasa quædam minora, maiora & maxima, multis in locis scandentia, amplectentia sive superequitantia.

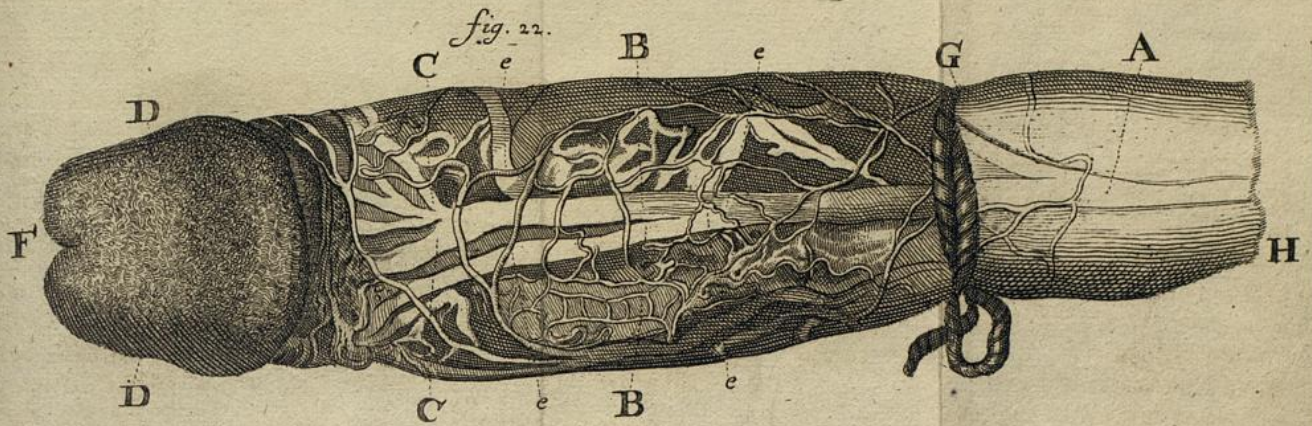
F. Finis urethræ, per quam urina exit.

G. Funiculus, quo post expletionem penis pars posterior constricta est, ne mercurius facile effluat.

H. Pars



Frolir.g. pinx.



Folter, pinse.



H. Pars penis posterior resecta.

Fig. 23. Repræsentat eiusdem penis faciem inferiorem: in qua, quomodo venæ, mercurio repletæ, tam mirabili reptatu atque tam multis amplexibus, coniunctionibus sive anastomosibus, per hanc, & in primis etiam super urethram discurrant, apparet; quarum multæ longe subtiliores sunt & copiosiores in ipso obiecto, quod iam ultra quinquennium asservo, præsertim circa frenulum & coronam, quam a pictore & sculptore, sine confusione producenda, exhiberi potuerunt.

A Frenulum penis, copiosissimis minutissimisque vasculis pilum tenuitate superantibus instructum.

B B Corona & cervix penis, vasculis omnium subtilissimis abundantes.

C C Glandis tota pars inferior, sicuti superior, ubique vasculis valde exiguis, mirabiliter tortuosis, repletissima.

D D Urethra protuberans: cuius corpus cavernosum, mercurio plenum, eam ita extendit, cum vasis plurimis eam ambientibus.

E E Corpora duo penis cavernosa, urethram in medio continentia, argento vivo quoque repleta: quæ una cum urethra vasorum maiorum, multas flexiones, ambages, amplexus & anastomoses facientium, magna copia cinguntur, omnia mercurio impleta.

F Finis urethræ.

G Funiculus, quo penis ligatus.

H Pars penis posterior resecta.

Hoc

Hoc pulcherrimæ repletionis experimentum aliquoties in aliis penis iterare volui: sed in nullo tam bene succedere voluit, quam in hoc: quia mercurius per venam dorsi immissus, per iter urinæ mox rursus effluebat. Unde vero communicatio huius itineris cum venis penis cognosci & præter alia, contagii venerei modus inde intelligi potest.

EXPLICATIO TABVLÆ SEXTÆ.

Fig. 24. Repræsentat *testiculum humanum*, cuius vasa feminalia more *Ruyschiano* a me resoluta sunt.

A Tunicam testiculi albugineam denotat a vasculis feminalibus separatam & reflexam.

B B Vascula testiculi feminalia resoluta, quæ genituram conficiunt, atque instar capillamentorum fere dependent: ex quibus interiorem testis substantiam totam constare, hic videri potest.

Fig. 25. peculiarem *testiculi cuiusdam humani compositionem*, sicut a me Helmstadii, in cadavere publice inciso, olim reperta est.

A Arteria aorta descendens.

B vena cava inferior.

C C venæ emulgentes.

D ortus arteriarum spermaticarum ex trunco aortæ.

e Vena spermatica dextra, e trunco venæ cavæ.

f Vena spermatica sinistra, ex emulgente sinistra.

g Vena & arteria spermatica dextra sibi invicem implicatæ consueto modo ad testiculum abeuntes

h testiculus dexter, &

ii epididymis e scroto exempta.

k l vas

kl vas deferens sive eiaculatorium ; quæ tria omnia, hoc latere, consueto & naturali more se habebant.

m Testiculus sinister, qui non in scroto, sed in abdomine hæsit, eo in loco, ubi alias vasa spermatica abdomine egrediuntur, altero longe minor, & sine epididymide. Conf. Nota (26*)

no epididymis in hoc cadavere a testiculo maximam partem separata ; nam ad *n* tantum adhærebat testiculo, reliqua pars per loca vasis spermaticis alias consueta, per musculos scilicet abdominis ex abdomine egrediebatur, & ad scrotum usque se extendebat, sic ut locus *o*, quæ pars eius inferior fuit, in superiori scroti parte hæreret. Inde vero

p ductus sive vas deferens, (quasi ex testiculo e scroto veniret) rursus ascendebat ad abdomen, sub testiculo *m* pergebat, ad

q emergebat, & deinde more solito a litera

r ad vesiculam feminalem sui lateris progrediebatur.

R Est locus, ubi vasa spermatica dividebantur, & pars

s ad testiculum, pars vero

t ad epididymidem abibat.

Cognoscimus ex hoc lusu naturæ, quam ingeniose & pulchre natura huius testiculi structuram fabricaverit. Nihil in eo deficit, sed partes, quæ alias coniunctæ esse solent, ut epididymis & testiculus, separatæ & quasi arte a se invicem resolutæ erant.

Cumque alias testiculus in scroto naturaliter esse consuevit, natura vero per errorem eum in abdomen

m

posuit,

posuit, voluit tamen, ut pars aliqua eiusdem, nimirum epididymis, cum vasis eiaculatorii parte, extra abdomen versus locum consuetum abiret: atque sic, licet hæc testiculi fabrica non sit consueta & naturalis, hac tamen ratione omnes testiculi naturalis functiones & usus præstare potuit, ac si naturali prorsus modo factus esset. Persuademur etiam hac fabrica certius, genituram ex testibus per epididymides ad vasa deferentia pervenire.

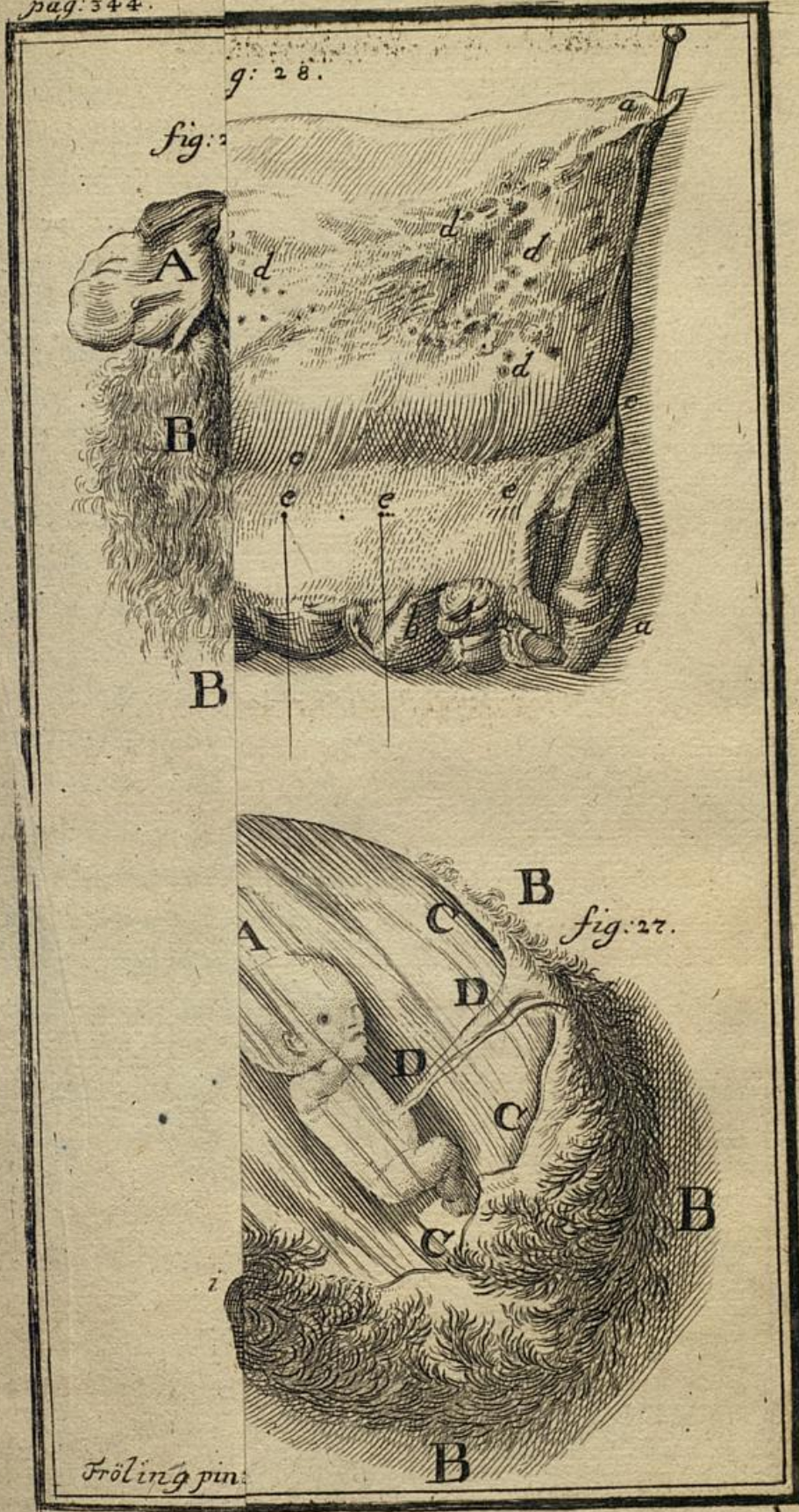
Fig. 26. *aaa* denotat *vesiculam seminalem* dextram, apertam, recentem, non siccata; at *elotam*, ut non solum variæ eius cellulæ, verum etiam *facies interna reticulata*, a *Santorino* in obs. anatom. pag. 201. descripta, in conspectum prodeat.

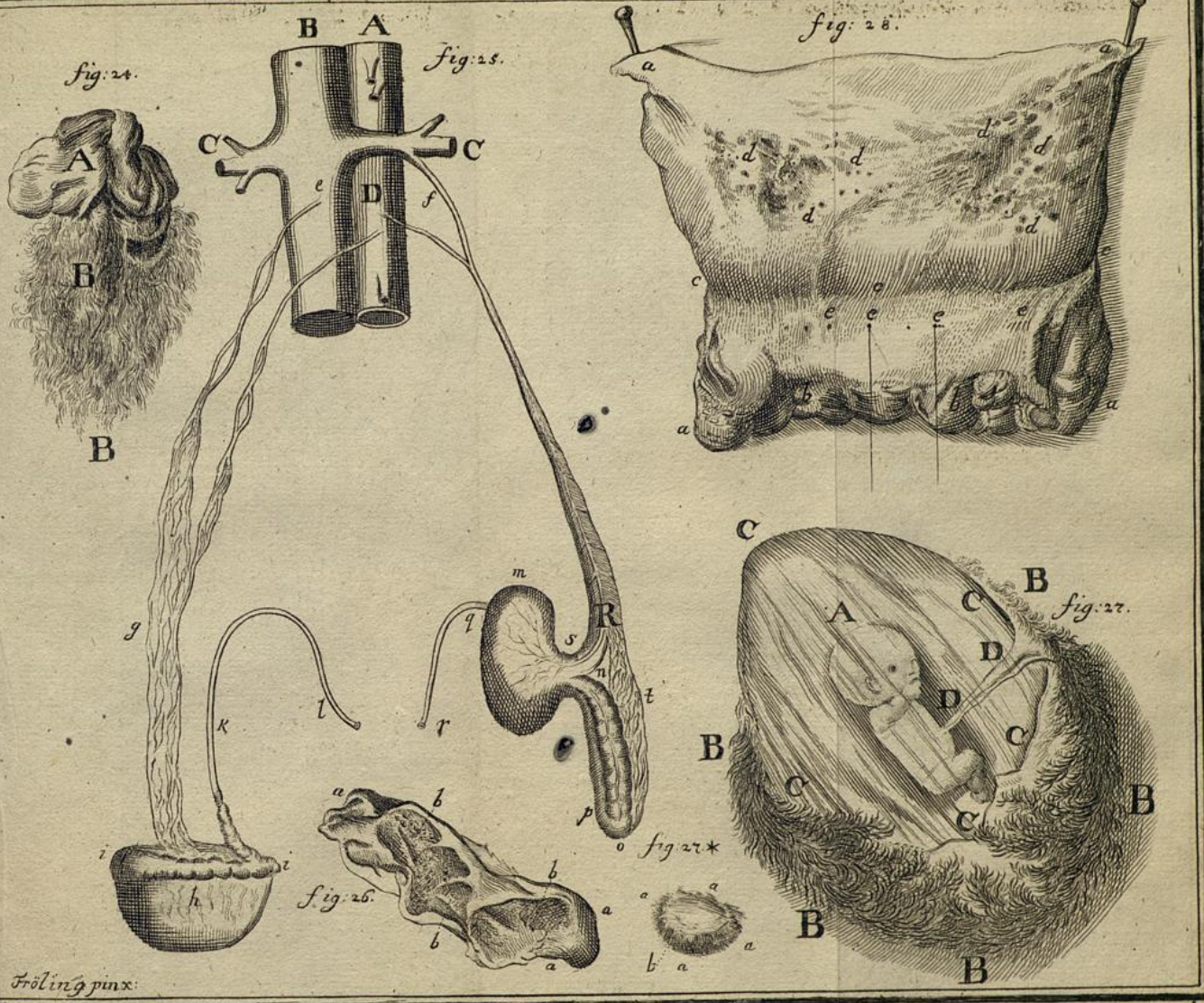
b b b *Facies interna reticulata*, (tanquam corpus reticulare) quæ fere ut interior facies vesiculæ felleæ a *Ruyfchio* delineata: quibus in cellulis sive reticulis genitura virilis forte maiorem perfectionem acquirit. Pulchrior vero in ipso obiecto apparet, quam a pictore & calcographo exhiberi potuit.

Fig. 27. *Fœtus est humanus*, abortu ex muliere, tertio mense gravida, reiectus, membranis suis, quasi in ovo adhuc pulcherrime inclusus, ac liquori suo consueto innatans: omnia in naturali magnitudine, ut a me asservatur.

A *Fœtus humanus*, capite crasso, oculis magnis, protuberantibus, nigris, sicut plerumque hoc in statu esse solent, per liquorem & tunicas pellucidas, sicut situs est, apparens.

B B B B *Tunica exterior chorii*, valde vasculosa, vasculis







sculis instar radicularum undique dependentibus, copiosissimis, ab aliis, quod sciam, nondum delineatis, ornata: ubi notanda

CCCC Tunicarum foetus pellucidarum pars, a quibus vasculosa a me ex parte separata sive detracta est, ut una cum foetu in liquore suo ambiente conspici possit: nam sciendum, maximam partem huius ovi humani tunica tali vasculosa, vasculis fluctuantibus, ut pictæ sunt, & dependentibus fuisse instructam.

DD Funiculus umbilicalis rudi modo adhuc apprensus.

Fig. 27* **aaaa** Ovulum a muliere per quatuor circiter, ut credit, hebdomades gravida, magna uteri hæmorrhagia & doloribus reiectum: quod fere pellucidum, multisque vasculis sive radiculis chorii, tanquam villis, in ambitu ornatum, in quo **b** corpusculum apparet, embryonem adhuc informem repræsentans, quod quoque adhuc asservo.

Fig. 28. **aaaa** Est pars ani & intestini recti aperta.

bb Inæquales eminentiæ & rugæ in extima ora ani, ubi venæ lividæ tumentes in hoc cadavere apparebant.

ccc margo, qui a litt. **cc** ad litt. **aa** inferiores instat fimbriæ erat, ubi sphincter & intestinum rectum colore & consistentia, ut plerumque fieri solet, differebant.

dddd Oscula minima quamplurima circa intestini recti finem, cum multis glandulis subrotundis, ut in hoc cadavere apparebant.

eeee Oscula quædam maiora setam admittentia,

in 2

infra

infra fimbriam recti, ubi sphincter situs est, prout in hoc cadavere videnda erant, quorum duobus setæ immiffæ.

EXPLICATIO TABVLAE SEPTIMAE.

Fig. 29. Ostendit *intestinum ileum*, *colon*, *cæcum* cum *processu* vermiformi, quomodo se sæpe habeant in infante recens nato, flatu distenta & exsiccata.

AA Pars intestini ilei, eiusque in latus seu parietem coli sinistrum ingressus.

BB Pars intestini coli.

C Intestinum cæcum, eiusque in processum vermiformem peculiaris & diversa, quam in adultis, mutatio: in infantibus enim his cæcum sensim sensimque angustatur in processum hunc, coniformem quasi figura; cum in adultis id alia fiat ratione, & cylindricus fere sit.

DE Processus vermiformis in hoc infante singulari modo inflexus: primum enim a *C* sub ileo transibat & ascendebat ad *D*. Deinde vero supra ileum iterum reflectebatur, & descendebat ad *E*.

Fig. 30. Eadem *intestina a parte posteriori*, ut cæci mutatio in processum vermiformem, quomodo in infantibus plerumque se habeat, clarius conspicui queat.

AA Intestinum ileum cum eius in colon ingressu.

BB Colon.

C Cæci

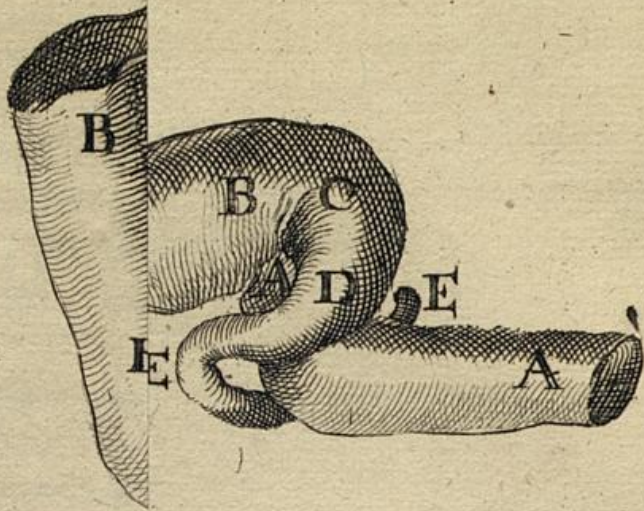
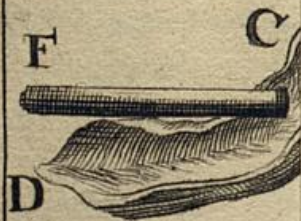


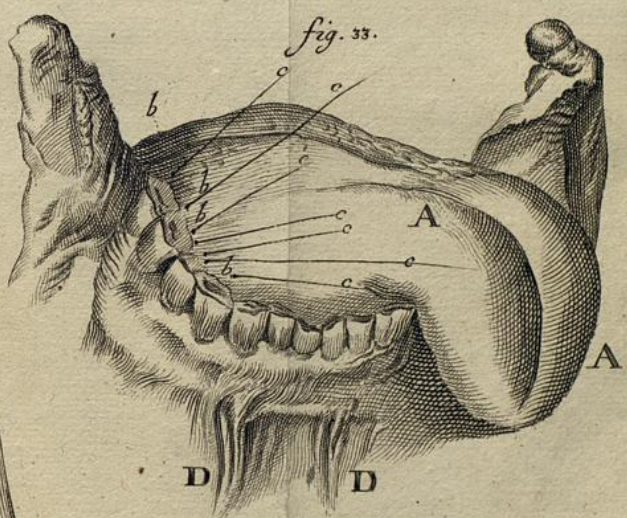
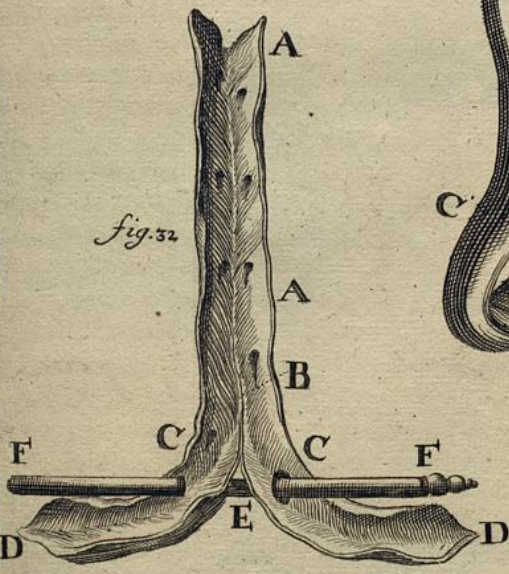
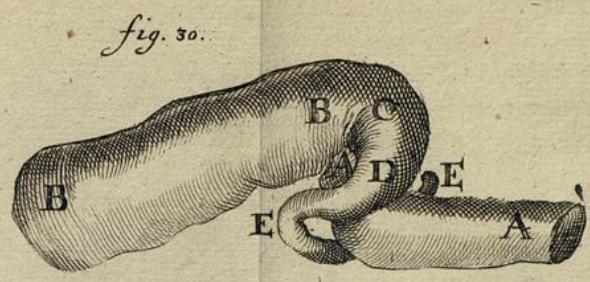
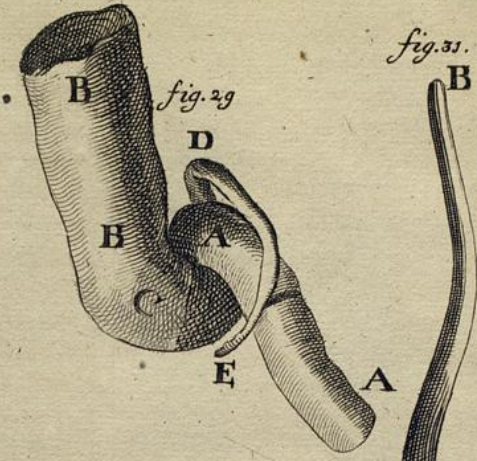
fig. 33.



fig. 32.



Fröling pin



Frotingius



C Cœcum.

D Initium processus vermiformis.

E E Singularis huius flexus circa ileum.

Fig. 31. *Processum quendam vermiformem separatim ex adulto, peculiaribus flexionibus, & quasi gyris donatum, exhibet; qui simul solito longior erat.*

A Principium eius a cœco resectum.

B Finis sursum spectans.

CC Singulares flexiones.

Fig. 32. *Sinum longitudinalem dura matris cum lateralibus exhibet, quibus sinus peculiaris transversus in hoc cadavere interiectus erat,*

A A Sinus longitudinalis pars aperta.

B Locus, ubi accurate in duas æquales laterales, (quod sæpius ita non contingit) dividebatur in hoc cadavere.

CC Initium duorum lateralium.

DD Laterales in progressu suo resecti.

E Sinus quidam transversus, duobus lateralibus communicationem præstans, per quem

FF Stylus crassus facile transmittebatur.

Huius sinus transversus hiatus in dextro sinu amplior erat, quam in sinistro. Conf. Not. (48*)

Fig. 33. *Repræsentat linguam cum maxilla inferiori adhuc cohærentem, & in illa oscula ductuum salivalium glandulæ sublingualis, sicut in hoc erant cadavere.*

AA Lingua ad latus sinistrum reclinata.

bbb Oscula ductuum salivalium glandulæ sublingualis, quorum septem in hoc latere occurrant.

cccc Setæ his osculis immiffæ.

DD Duo muscoli elevatores labri inferioris.

In sinistro huius linguæ latere horum osculorum primum & anterius tam amplum erat, ut non solum setam, sed tenuem tubulum immittere, atque per hunc flatum iniicere potuerim; reliquorum vero osculorum duo vel tria tantum apparebant minora, Conf. Nota (55*)

EXPLICATIO TABVLAE OCTAVAE.

Fig. 34. *Lingua* fistitur humana, ubi in foramine, coeco alias dicto, duo *notabiles ductus* salivales a me observati sunt. Conf. pag. 146. & Nota (56*)

A Foramen illud coecum, quod in hoc cadavere valde amplum erat, iam apertum.

b ductus alter salivalis, & quidem sinister, versus radicem linguæ abiens, cera rubra repletus.

cc Vesicula in fine huius ductus, saliva distenta.

d principium alterius ductus in latere sinistro: qui quidem cera repletus non erat: instar ductus tamen non solum a reliqua linguæ substantia, tractu albicante, distinguebatur; verum etiam subtili tubulo flatu distendi poterat.

e Locus, ubi hic ductus disperebat.

ff Situs & progressus horum ductuum: ubi notandum, eos non in superficie linguæ hæsisse, sed ad lineæ profunditatem sub linguæ
invo-

involucris, quæ hic remota sunt, sitos fuisse.

Præterea notamus osculorum *b* & *d* singularem fuisse fabricam: nam ut valvulæ vel carunculæ se habebant, quæ collapsæ apparebant. Si vero flatus ope tubuli certa ratione inferiora versus pellebatur, aperiebantur, seque, ut hic delineata sunt, exhibebant.

gg Adhuc tria alia oscula sive foraminula: quæ in maiori erant, indicant: unum in parte anteriori; alterum in latere dextro; alterum, in sinistro; quæ quidem setam per breve spatium oblique admittebant; verum an ulterius progredierentur deprehendere non potui. Vnde videtur, hoc foramen, quando adest, communem quasi ductum variorum ductulorum salivarium ex lingua esse; in quibus vero natura non constans est, sed sæpe ludit & variat.

h Epiglottis.

i Eius ligamentum anterius.

k Musculosæ fibræ, quæ ex linguæ substantia in ligamentum hoc, tanquam in tendinem, inferebantur; quæ ad epiglottidem elevandam, quando adsunt, (nam semper non patent) inservire, & pro musculo epiglottidis, nomine *glosso-epiglottidei*, haberi possunt

ll officula duo minima ossis hyoidis.

mm Apices cornuum ossis hyoidis.

nn Variæ glandulæ & papillæ in linguæ superficie circa medium.

o Linguæ apex deorsum flexus.

m 4

Fig.

Fig. 35. Demonstrat ductus hos seorsim, e lingua quasi exemptos, cum foramine cæco, hic non dissecto, tanquam ductu communi minorum,

A Foramen hoc linguæ cæcum, quod valde amplum, & canalem in hoc cadavere, sicut hic est, tres circiter lineas longum, conficiebat, atque tubulum crassum facile admittebat.

B B Duo ductus salivales novi in illud desinentes, ea magnitudine & figura, sicut in hoc cadavere erant.

C C Fines horum ductuum, aut quorum saltem ulteriorem progressum invenire non licuit.

D Locus, ubi sinister in vesiculam pellucidam expandebatur, quæ liquido pellucido, subviscido, salivæ simillimo, replebatur: quod a cera, vi injecta, illuc compulsus esse videtur.

Fig. 36. Exhibet varia in *palato*, iuxta palatum, & in *labro superiori* consideranda.

a a Palati pars anterior, in qua nulla oscula hic apparebant.

b b Palati pars posterior, valde glandulosa: ubi in hoc cadavere quamplurima oscula excretoria manifestissima apparebant; quorum nonnulla setam crassam, & stylum tenuem, ad duarum triumve linearum profunditatem, non recta, sed paullo oblique versus posteriora admittebant: quæ alias tam magna rarius occurrunt.

c In loco, qui respondet canalibus illis Stenonianis, in capite osseo, post dentes incisores, conspicuis,

spicuis, & ad nasum desinentibus, nulla hic erat apertura, nullus transitus ad nares patebat. vid. Nota (59*)

DDD Labrum superius reflexum, ut interiora pateant.

ddd Glandulae eius lenticulares & miliares, sicut in hoc cadavere, remota tunica oris interna, apparebant, ad secundum usque dentem molarem utrinque se extendentes.

e Ligamentum labri superioris.

ff Duæ glandulae conglomeratae in hoc cadavere observatae, cum osculis aliquot excretoriis, ab aliis, quantum scio, non descriptis. Conf. pag. 146. & Nota (57*)

gggg Setæ & styli osculis his ad duarum linearum profunditatem immissi.

i pars huius glandulae, ubi adhuc duo ampla oscula apparebant, quæ pressa guttulas salivæ, instar roris emittebant.

Fig. 37. Alteram harum glandularum, & quidem sinistram, a facie exteriori exhibet: unde, eam ad conglomeratarum genus pertinere, conspicitur.

Fig. 38. Varia circa fauces & uvulam repræsentat, in capite & maxilla superiori a parte inferiori inspectis.

a Est ductus ille in fornice, sive suprema faucium parte, sub processu anteriori ossis occipitis situs, pag. 146. indicatus, & Nota (58*) uberius pro ductu mucoso descriptus.

m §

6 Eius

- b* Eius sub ossis occipitis apophysi versus foramen magnum occipitis extensio, quinque minimum linearum.
- c* *Tuba sinistra Eustachiana*, cum apertura sua longitudinali obliqua, & cartilagineo limbo aperturam hanc cingente, quemadmodum si paulo oblique, a regione aliquo modo opposita inspicitur, apparet.
- d* *Tuba Eustachiana dextra*, quomodo eodem spectatoris situ se ostendit: ubi non in orificium eius inspicere, sed limbi sive oræ faciem posteriorem & exteriorem tantum videre possumus.
- ee* Progressus utriusque huius tubæ obliquus versus aurem.
- f* Hamulus, musculum tubæ incumbentem aliquo modo ad latus trahens, ut tuba *Eustachii* huius lateris tanto melius in conspectum prodeat.
- gg* Musculi *salpingo-staphilini*, in partem posteriorem uvulæ inserti, qui eam retrahunt.
- hh* *Pterygostaphilini* musculi, super *corniculum* sive apophysin styloidem II. interioris laminae processus pterygodei, quasi per trochleam, reflexi, & in anteriorem veli palatini partem inserti. Hos uvulæ musculos esse negat *Morgagnius* Adv. II. p. 35. quia (ut ait) *illorum tendines in ipsam extremam osseam palati eram infigantur.* Mihi vero videtur, partem quidem

fig: 34.



fig: 39.

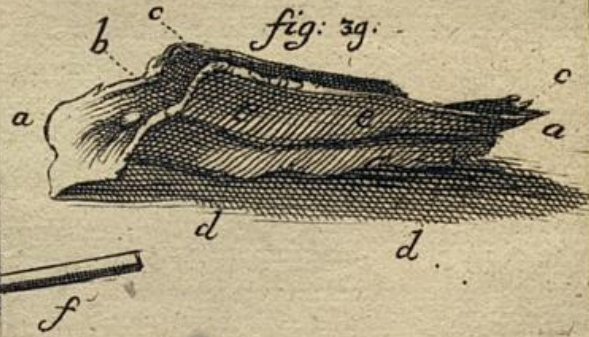
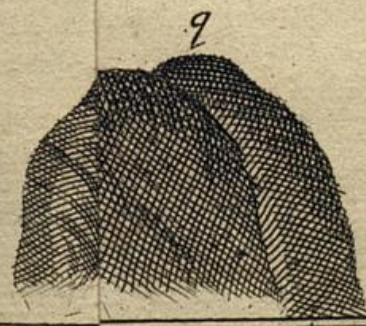
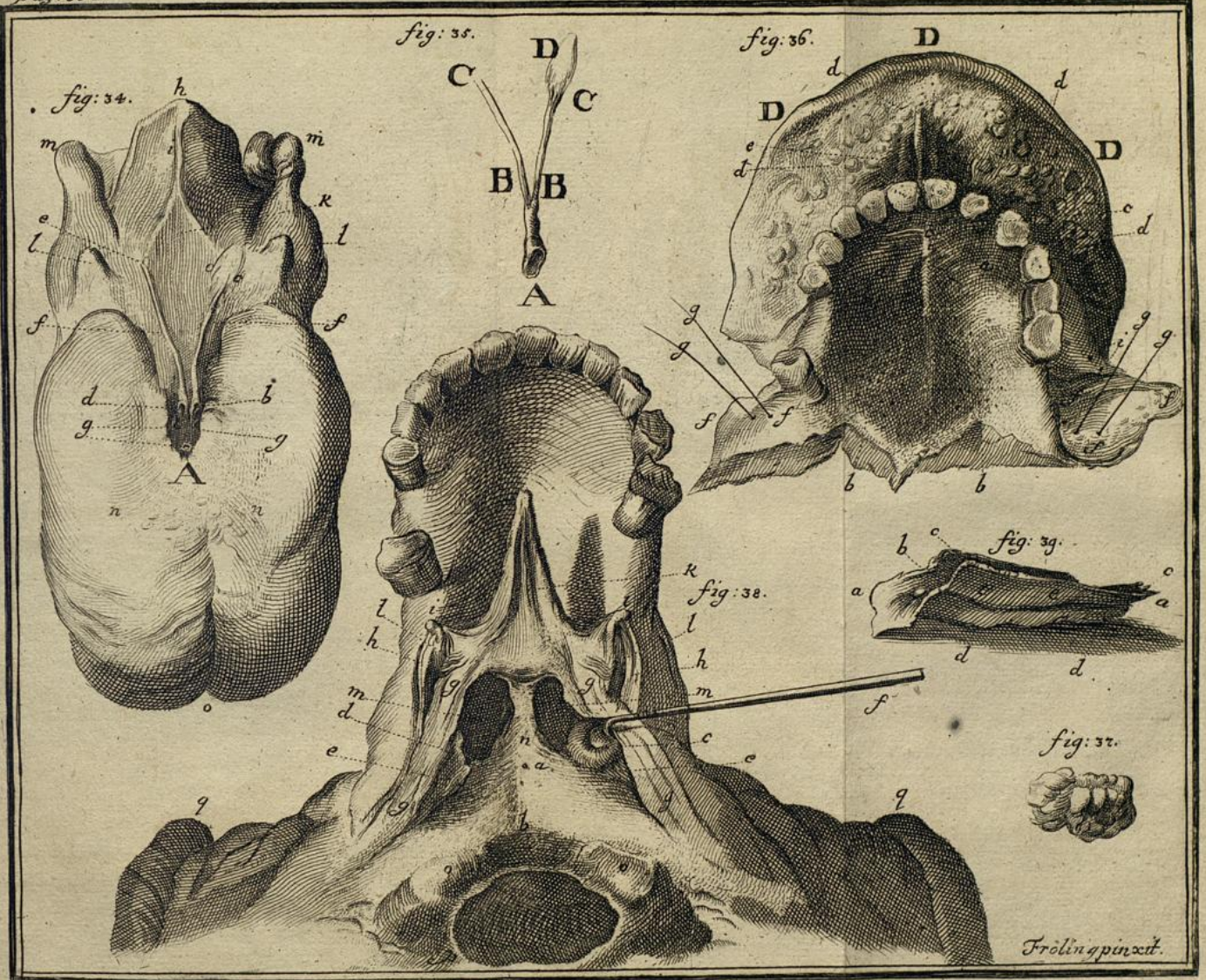


fig: 37.



Frolin pinxit.



Fröling pinxit.





quidem huic ossi, partem vero etiam membranae palatinae, ut §. 326, proposui, inferi.

ii Apophysēs illae tenues in pterygoideis, quas haud incongruo vocabulo cornicula appellat *Santorinus*.

k Vvula ad palatum reflexa, & in eius medio, separata membrana palati glandulosa, *musculus uvulae azygos Morgagni*, sicut hoc in cadavere se ostendebat.

ll Musculus uvulae *cerato-staphilinus*, leviter adumbratus, vid. Nota (72*)

mm duae aperturae posteriores narium, quomodo in fauces hiant.

nn Septi nasi pars posterior, quam vomer conficit.

oo Duo capitula ossis occipitis, quae supremae vertebrae articulantur, & post haec

p Foramen magnum occipitis.

qq Aures aliquo modo apparentes.

Reliquas partes, de quibus hic non agitur, characteribus notare supervacuum esse censuimus.

Fig. 39. Os vomeris sive vomer, quod a *Santorino* non pro peculiari osse, sed pro parte ethmoidis tantum habetur, seorsim hic, ac distinctum, ostenditur, e puero 13. annos nato: in quo distinctissimum erat ab ethmoideo. In adultioribus vero cum ethmoideo in unum concrevit.

aa Vomer, ex duobus lamellis sive parietibus osseis distinctis constans,

b Ca.

- b* Cavea, cum oris reclinatis, quæ apophysin ossis sphenoidi per gomphosin recipit, ut alveolus maxillæ dentem: unde hæc duo ossa per gomphosin iungi dicuntur.
- c* Interstitium in tota facie superiori, inter duas lamellas, cui septi nasi pars, quæ ab ethmoideo ossè provenit, inseritur.
- d* Pars inferior, ad similitudinem vomeris, acuta; quæ palati ossibus, ubi inter se coeunt, adnascitur.
- e* Lamella sive paries vomeris dexter, cui in altero latere sinister opponitur.

EXPLICATIO TABULAE NONAE.

Fig. I. Musculos interosseos manus externos, & quidem solum partem eorum externam, quia interna hic videri nequit, exhibet.

A est musculus primus interosseus externus, *a* *b* eius duo distincta principia externa, ex superficie externa utriusque ossis metacarpi indicis & medii digiti oriunda. *c* Linea ubi eorum fibræ opposito tractu coeunt. *d* tendo, qui in lateri digiti medii, hoc est, quod indicem respicit, inseritur.

B est alter interosseus externus, uti se in dorso manus ostendit: *e* est eius tendo, quem in externum medii digiti latus immittit, hinc hi duo muscoli, uni huic digito famulantur; prior

A, ut

A, ut eum ad pollicem adducat ; posterior *B*, ut eum a pollice abducatur.

C tertius est interosseus externus *f g* duplex eius principium, ex duplici osse & oppositis tractibus venientibus fibris : quæ postea in unum musculum coeunt, cuius tendo *h* lateri digiti annularis, quod auricularem respicit, insertus, digitum hunc a medio & pollice abducit.

D est pars adductoris indicis.

E pars abductoris digiti auricularis.

F tendo musculi radialis externi.

G tendo cubitalis s. ulnaris externi.

Figura II. ostenditur, quomodo musculi interossei externi fig. I. modo descripti, in vola manus sese habeant, ibidemque & orientur & inserantur: ac deinde quomodo etiam interossei interni hic sint constituti.

A A a est musculus interosseus externus primus, & speciatim eius pars interior (nam exterior præcedenti figura indicata est.)

B B b interossei externi secundi pars interior.

C c interossei externi tertii pars interior.

D d interosseus internus primus cum tendine.

E e interosseus internus secundus.

F f interosseus internus tertius.

G est hamulus, quo cutis *H* paululum retrahitur, ut interosseus internus tertius melius videri queat.

Cete-

Ceterum, quod musculorum interosseorum doctrina hucusque valde confusa fuerit apud anatomicos, inde facile cognosci potest, dum interosseorum manus *Spigelius* & *Bucretius* in explicatione tabularum *Casseri* octo numeraverint; *Brouniius*, octo; *Mangetus* modo octo, modo sex; *Bartholinus* quidem sex, sed eos omnes abductores esse scribit; *Verheyenus* quoque sex, sed omnes internos, adductores; externos vero abductores esse vult, seque mutuo interfecare in formam crucis putat, *Veslingius* eiusque commentator *Blasius* verum numerum horum musculorum ignorasse videntur, quia numerum non indicant.



INDEX

fig II.

Tab. IX.

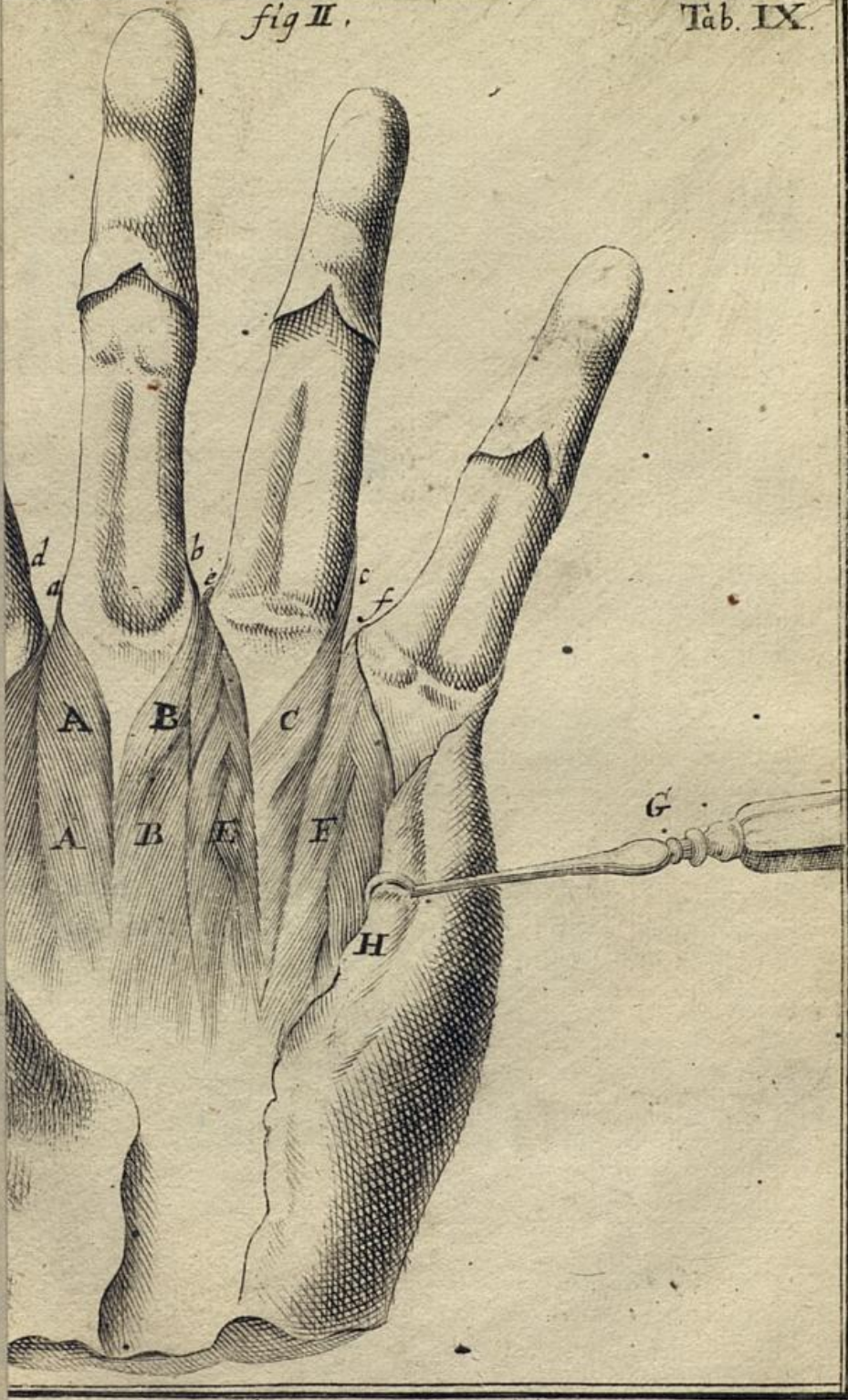


fig. I.

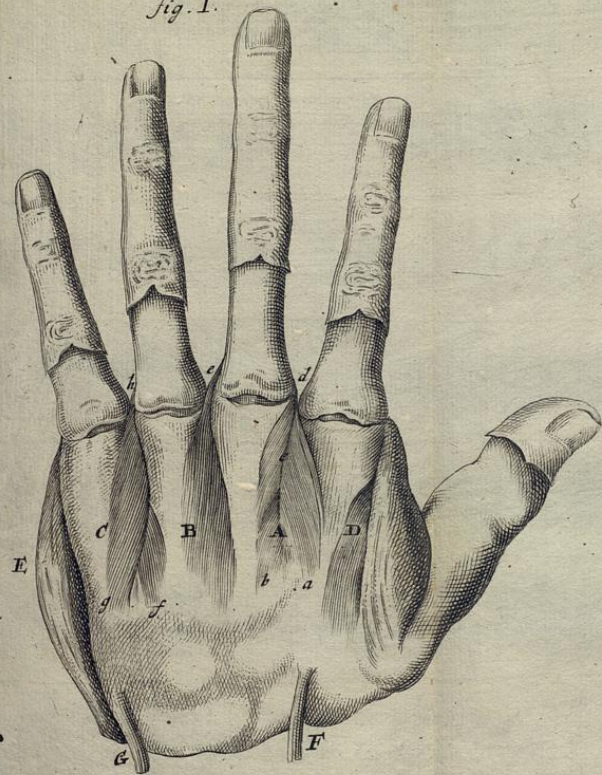


fig. II.





INDEX I.
AUCTORVM.

- A.*
 Achillinus (Alex.) T. II. 117.
 Alberti (Salom.) T. II. 97.
 Albinus 2. 82. T. II. 58. 59.
 • 60.
 Alghifius 98.
 Almelveen T. II. 61.
 St. Andreæ T. II. 51. 113.
 Andrius 46. 53. 202.
 Anellus T. II. 84. 85.
 ab Aquapendente 2. 108.
 109. 182. T. II. 98. 105.
 Arantius 135. T. II. 75.
 Aristoteles 128. 154. T. II.
 72.
 Asellius 2. 83. 84.
B.
 Baglivus 131.
 Baierus T. II. 69.
 Bartholinus (Caspar) 2.
 Bartholinus (Thom.) 2. 21.
 34. 86. 87. 102. 145. 197.
 122. T. II. 49. 50. 59. 97.
 Bartholinus (Caspari nepos) 2.
 Bartisch T. II. 97.
 Bauhinus. 2. 27. 80. T. II.
 66. 97. 129.
 Baylius T. II. 84.
 Bellingerus 118. T. II. 88.
 Bellinus 2. 91. T. II. 13.
 Bergerus 105. 134. 170.
 T. II. 18. 52. 123.
 Bernouillius 170.
 Bianchus 2. 142. 199.
 T. II. 37. 66. 69. 71. 74. 85.
 Bidloo 2. 132. 134. 147.
 176. 197. T. II. 10. 21.
 25. 32. 63. 66. 98.
 Bilsius T. II. 116.
 Blasius 1. 2. T. II. 67.
 Blegny 104. T. II. 84. 97.
 Boerhaave 21. 94. 150.
 168. 170. 177. T. II. 16.
 37. 41. 42. 44. 46. 52.
 76. 77. 105. 128.
 Bohnius 2. 89. T. II. 67. 71.
 Bonetus 4.
 Borellus 170. 172.
 Bourdonus 2. 54. 56. T. II.
 97.
 Brendelius 105.
 Briggs T. II. 97. 104.
 Brunnerus 2. 80. T. II. 29.
 57. 139.
 Burggrav 168.

Buf-