

# **Landesbibliothek Oldenburg**

**Digitalisierung von Drucken**

**D. Lavrentii Heisteri Profess. Pvbl. Helmstadiensis  
Academ. Caesar. Regiae Lodin. Ac Berolin. Collegae  
Compendivm Anatomicvm Totam Rem Anatomicam  
Brevissime Complectens**

**Heister, Lorenz**

**[Norimbergae, [MDCCXXXII.]**

**VD18 90513150**

Explicatio Tabvlae Secvndae.

**urn:nbn:de:gbv:45:1-9958**

## EXPLICATIO TABVLAE SECVNDAE.

Fig. 7. Exhibet portionem intestini ilei, cæci & coli, cum valvula coli Bauhini. Exhibuimus quidem iam varias huius valvulae delineationes, in Dissertat. nostra de valvula coli, praesertim duas diversitates notabiles ibidem, Tab. II. fig. I. & II, repraesentavimus; alteram scilicet, ubi partes hae omnes sunt amplissimae, alteram vero, ubi angustissimae. At hic exhibemus unam, quae medio modo se habet, & prout frequentius reperitur: ut sic, non obstantibus hisce varietatibus, cognoscatur, dari revera semper valvulam coli Bauhini, ad finem ilei, eamque non esse fictam aut suppositam, ut *Cl. Bianchus* in Mangeti Theatro anatomico orbi literato persuadere voluit.

*A A* Est intestinum ileum, oblique, ut plerumque solet, ad crassum ascendens, & in sinistrum huius parietem se insinuans.

*B* Intestinum caecum.

*C* Processus eius vermiformis, sursum reflexus.

*D D D D* Pars caeci & coli aperta, ut interiora conspici queant.

*E* Apertura valvulae, sive intestini ilei in crassa.

*F* Valvulae pars superior.

*G* Valvulae pars inferior.

*H H* Membranae utrinque valvulam hanc, (vel rectius valvulas has) sustentantes, quae *ligamenta vel frenula eius* appellari possunt.



III Variæ valvulæ conniventes coli.

Fig. 8. Ostendit VASA LACTEA, quomodo ea bis in cadaveribus humanis reperi. Conf. quæ de iis Nota (14\*) dicta sunt.

AAA Pars intestini ieiuni, cum rugis vel plicis suis leviter transparentibus.

BBBB Copiosissimæ radices vasorum lacteorum, quæ longe plures hic in cadaveribus apparebant, quam pictor repræsentare potuit, aut in canibus vulgo apparere solent, multas anastomoses conficientes.

CCCC Eorum reptatus quoque longe frequentior per mesenterium, frequentissimis anastomosis inter se communicantes, & partim in mesenterii glandulas se insinuantes, partim glandulas transgredientes.

DDDD maiores hinc inde glandulæ mesenterii: præter quas plures hinc inde minores aderunt.

Fig. 21. Quam ob spatii commoditatem huc collocavimus, indicat distributionem Nervii auditorii per labyrinthum, prout in Epistolis NOVESII sistitur, pag. 208. vid. Nota nostra (62\*)

A, Nervus auditorius.

B, Eius per cochleam in forma filamenti distributio.

C, Progressus per vestibulum.

D, Gyri per tres canales semicirculares.

E, Extremitas ad cerebrum rediens, & per illud multis ramulis distributa.

EXPLI;



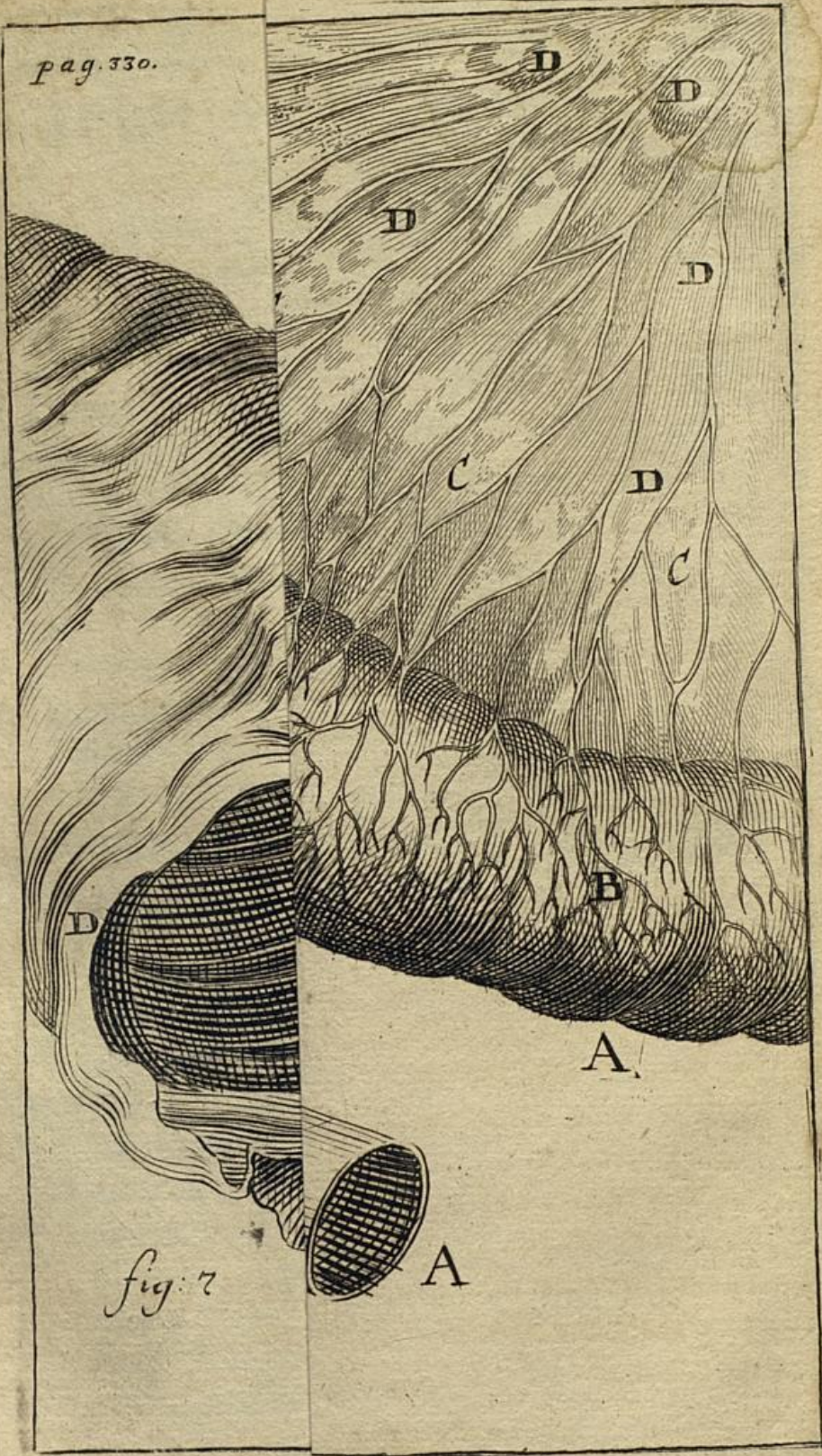


fig: 7

bis in  
de iis  
is suis  
rum;  
pare-  
, aut  
ana-  
ntior  
omo-  
m in  
rtim  
erii:  
ade-  
oca-  
i per  
tur,  
stri-  
lud  
I;

