

Landesbibliothek Oldenburg

Digitalisierung von Drucken

**Friedrich Heinrich Wilhelm Martini der Arzneygelahrtheit
Doktors und approbirten Practici zu Berlin, der
Römisch-Kayserlichen Akademie der Naturforscher, ...
allgemeine Geschichte der Natur in ...**

mit vielen Kupfern nach Bomarischer Einrichtung

Von Alaun bis Aouai

Martini, Friedrich Heinrich Wilhelm

Berlin, 1775

Illustration: Fig. 1. die Bunte langeschwänzte Ammer; Fig. 2. der Grenadier.

urn:nbn:de:gbv:45:1-10811

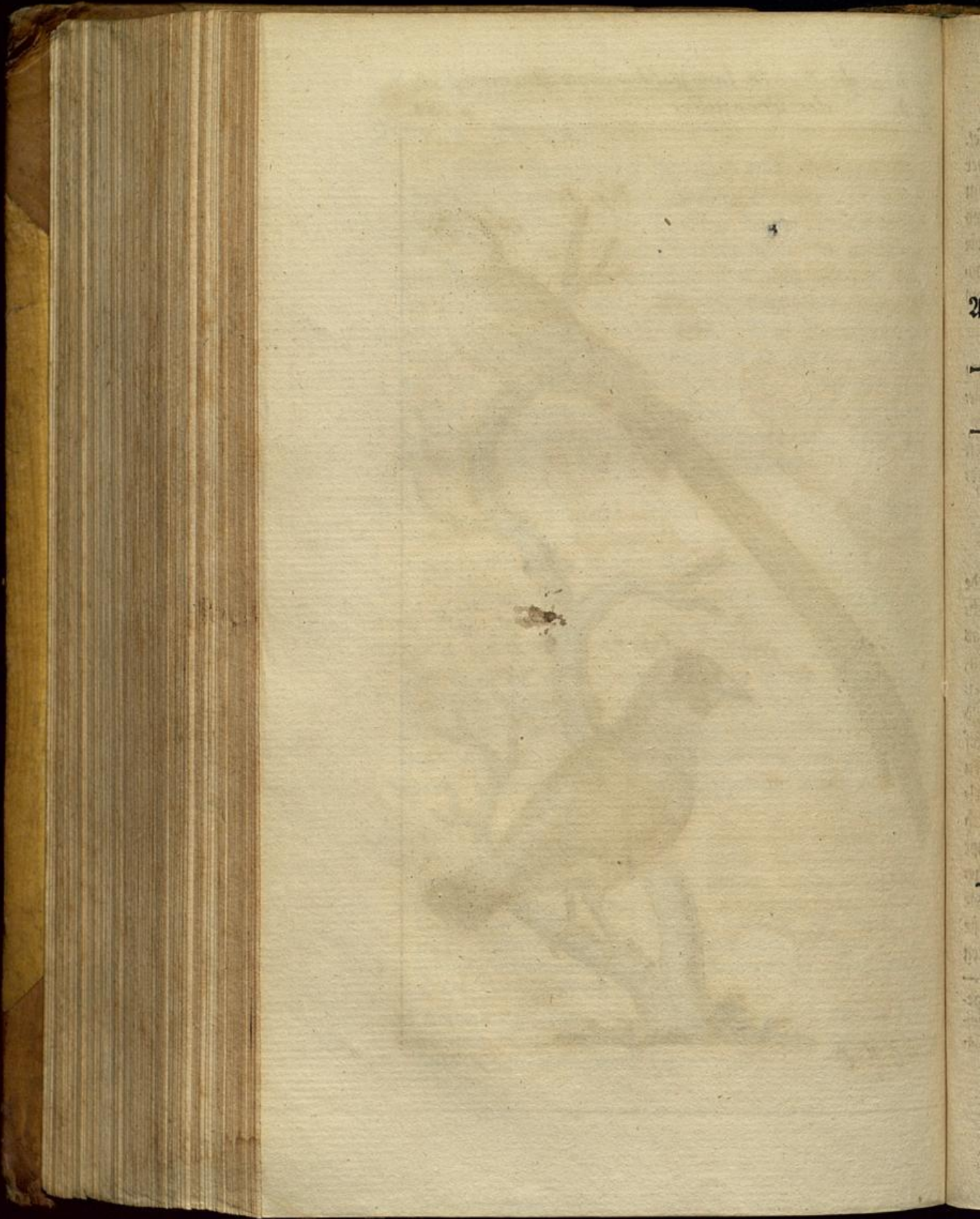
Tab. 41.
Fig. 1. die Bunte langgeschwänzte Ammer. p. 363.
Fig. 2. der Grenadier. p. 358.



Naturf. II. B.

Schigm.





nehmen ist, welche den Karakter der Ortolanen ausmachtet. Herr Klein setzt ihn daher mit vieler Zuversicht unter die Sinken. Unter diesen fand man ihn auch sonst im Linneischen Systeme. Jetzt ist er vom Archiater bey die Drosseln unter dem Namen *Oriolus melancholicus*, gebracht worden 1). S. die mißfarbige Drossel.

Ummern. Die Braunfalbe mit gelbem Hinterleibe. (Zall.) S. die gefleckte. S. 369.

— — mit rother Brust. *Merula pectore rubro*. Edw. *Tanagra Jacapa* L. S. die schwarze Merle.

— — die Bunte. (Müller) der langgeschwänzte Sperling. (Edw.) die Witwe von Angola. (Briffon) m).

Dieser seltne Vogel mit langem Schwanz hat, nach Hrn. Edwards Beschreibung, einen lebhaft rothen, aber etwas kürzern Schnabel, als die Sperlinge. Die Spitze des Kopfes, der hintere Theil des Halses, der Rücken, der Bürzel und die Flügel sind hellbraun, und fallen in das Pommeranzensarbene, außer daß der mittlere Theil der Federn schwarz aussiehet. Die Brust hat gleichfalls ein Pommeranzensbräunliches, aber etwas bleicheres Ansehen, ohne schwarze Flecken, weil diese den Federn in ihrer Mitte fehlen. Die Seiten des Kopfes, die kleinen Deckfedern über den Flügeln, der Bauch, die Schenkel und die Deckfedern unter dem Schwanz sind weiß, die kurzen Schwanzfedern dunkel
A a 5
braun,

1) Cf. Müllers Linn. Nat. Syst. II. p. 190.

m) *Emberiza principalis variegata*, pectore rufo, rectricibus mediis quatuor longissimis, rostro pedibusque rubris Linn. I. c. p. 313. n. 22. *Vidua angolensis*. La Veuve d'Angola Briff. Av. I. p. 368. n. 70. *Passer caudâ longissimâ*. Momeau à longue queue. Long tailed Sparrow. Edw. A. II. p. 126. Tab. 270. Seligm. Vogel VIII. Tab. LX. Müllers Linn. Nat. Syst. II. p. 570.