

Landesbibliothek Oldenburg

Digitalisierung von Drucken

**Friedrich Heinrich Wilhelm Martini der Arzneygelahrtheit
Doktors und approbirten Practici zu Berlin, der
Römisch-Kayserlichen Akademie der Naturforscher, ...
allgemeine Geschichte der Natur in ...**

mit vielen Kupfern nach Bomarischer Einrichtung

Von Berg bis Bizwurz - Mit sechs 4to. und ein und vierzig 8vo. Kupfern

Martini, Friedrich Heinrich Wilhelm

Berlin, 1787

Illustration: Bergkresse mit Maslieben Blätter.

urn:nbn:de:gbv:45:1-11110

Tab. cccxxx.

Bergkresse mit Maslieben Blätter S. 48

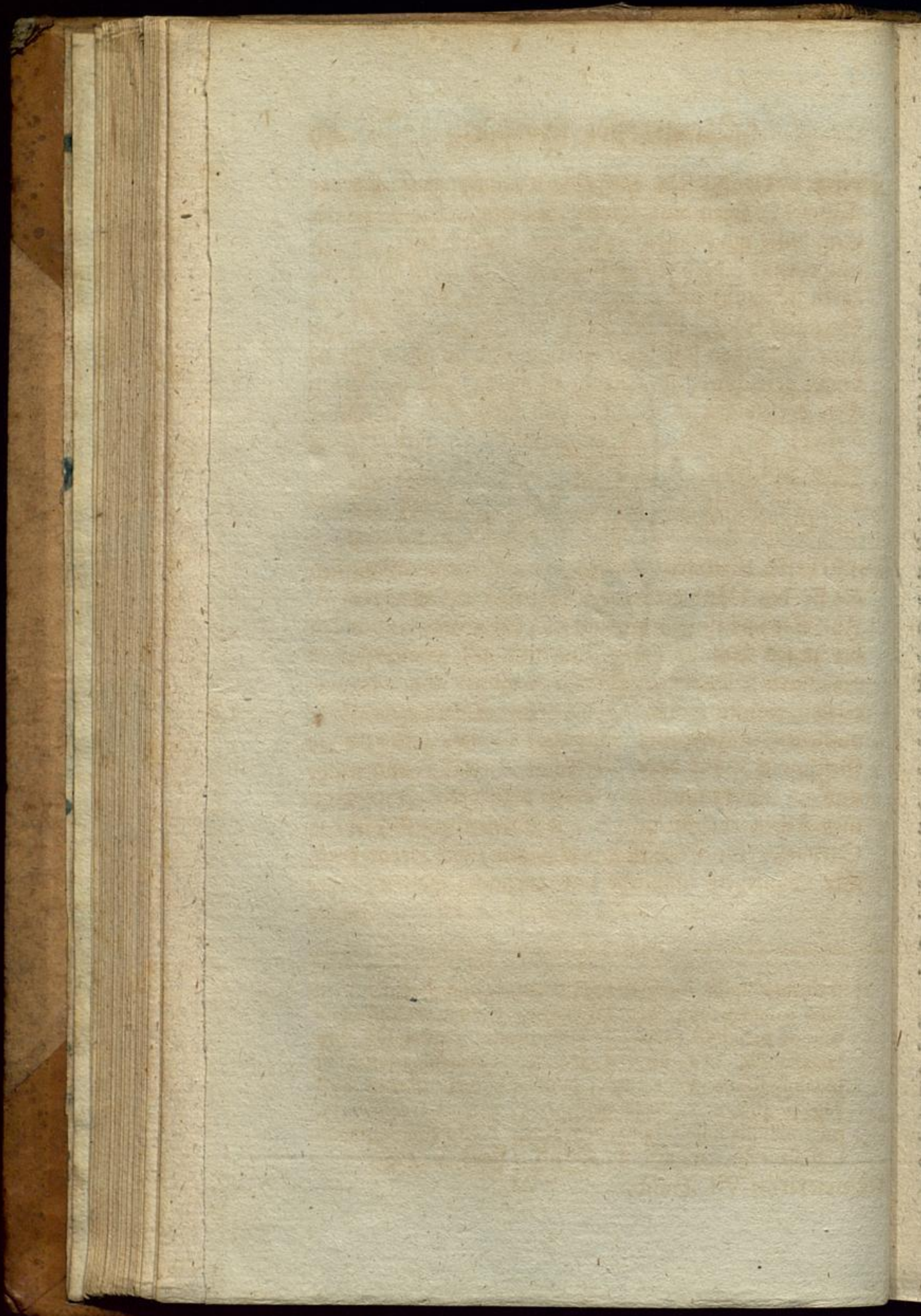


Kalle sc.

Mundt del.

Naturl. VII. B.

Jacquin Misc. austr. Vol. 1. Tab. 17. Fig. 2.



besezt; die meisten entspringen unmittelbar aus der Wurzel, sitzen auf langen Stielen, haben keinen Einschnitt am Rande, und sind ziemlich fest, einfach und eckrund, doch etwas zugespizt; an ihren Blumen, deren sie immer nur wenige und diese an der Spitze des Stengels trägt, ist der Kelch aufrecht und hohl, und seine Blättchen sind lanzenförmig und an ihrer Spitze braun gezeichnet; ihre Krone ist weiß, und die Blättchen derselbigen rundlicht, und nach oben zu immer weiter; ihre Narbe ist ausgeschnitten; ihre Schote einen Zoll lang, breit gedrückt und oft blau, und enthält viele glatte Saamen. Sie kann durch Wurzel und Saamen fortgepflanzt werden 1).

Bergkresse, sibirische, *Cardamine sibirica*. Man findet sie bey Mangasea und Jenisea auf Sandboden. Ihr Stengel ist haarig, hin und her gewunden, einen bis zween Schuhe hoch, und nur mit wenigen stark gezahnten Blättern besezt; diese sind, so wie die untersten, welche, wie die Blätter einer Rose, auf der Erde aufliegen, unzertheilt, länglicht, schmal, saftig, ohne Geschmack, auf der Oberfläche glänzend, und rauh, und am Rande mit feiner Wolle bekleidet. Ihre Blumen stehen einzeln auf eigenen Stielen am Gipfel des Stengels; der Kelch ist etwas haarig, die Krone weiß, ihre Blättchen rundlicht und entzweygespalten; ihre Schote

1) *Barbarea alpina integro folio saxatilis*, und *Barbarea montana integro folio*, bey Boccone; *Cardamine foliis radicalibus petiolatis ovatis, caulinis ovatis*. Haller hist. stirp. Helv. indig. I. p. 207. n. 476. *Cardamine foliis simplicibus ovatis integerrimis: petiolis longis*. Linné Syst. veg. p. 496. n. I. Spec. plant. II. p. 913. *Cardamine pumila bellidis folio, alpina*, bey Rai; *Nasturtium alpinum, bellidis folio, minus*. C. Bauhin Pinax. p. 105.