

# **Landesbibliothek Oldenburg**

**Digitalisierung von Drucken**

**Friedrich Heinrich Wilhelm Martini der Arzneygelahrtheit  
Doktors und approbirten Practici zu Berlin, der  
Römisch-Kayserlichen Akademie der Naturforscher, ...  
allgemeine Geschichte der Natur in ...**

mit vielen Kupfern nach Bomarischer Einrichtung

Von Bla bis Bog - Mit 66 Oktav-Kupfern

**Martini, Friedrich Heinrich Wilhelm**

**Berlin, 1789**

Illustration: Blaeschen Senna Baumartiges.

**urn:nbn:de:gbv:45:1-11120**

Tab. 283.

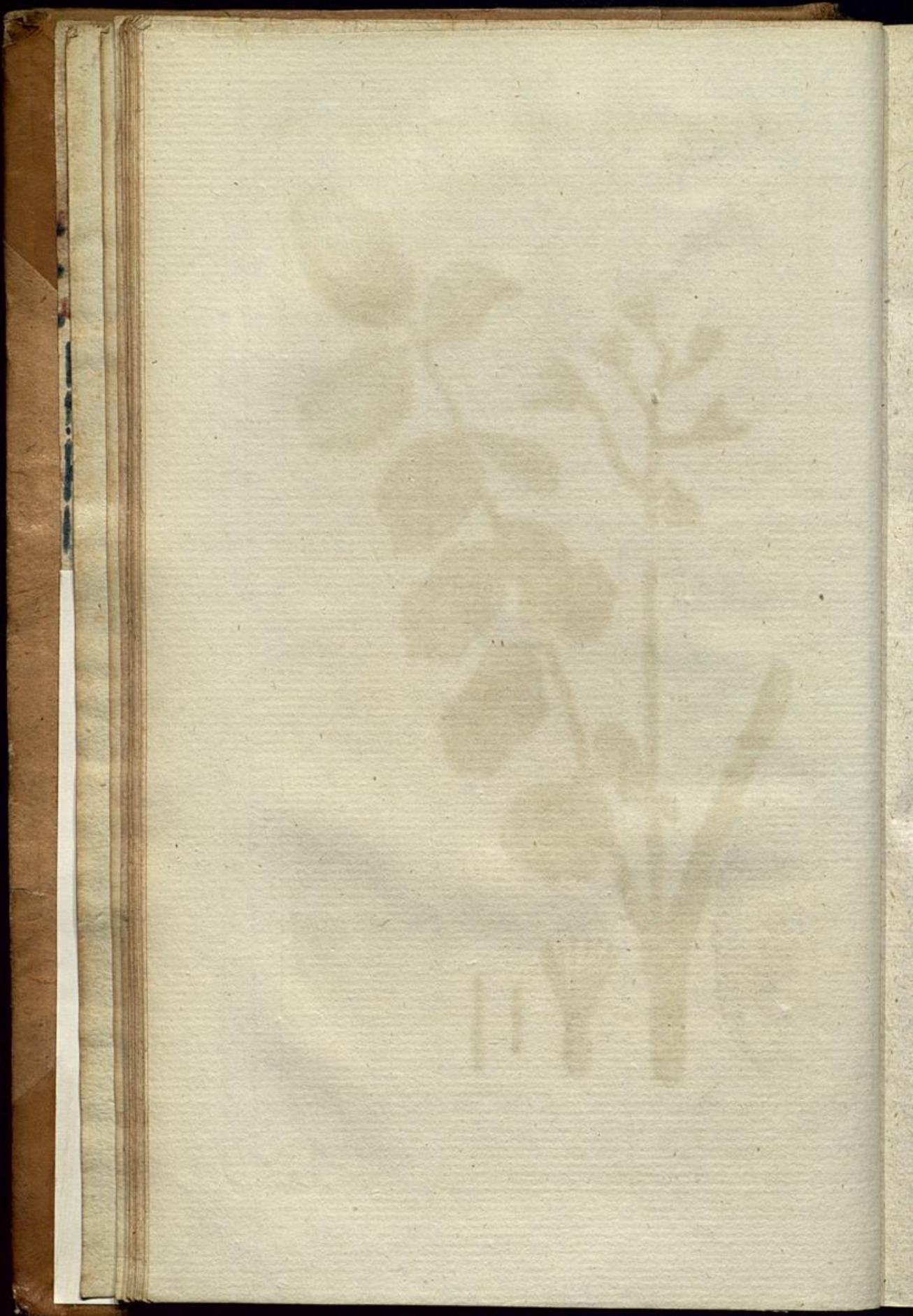
Blaschen Senna Baumartiges. S. 3.



Nat. Sex. VIII. B.

Knorr. Thesaur. I. 1. Tab. 3. 10.







Bläschensenna, istrische. Krautartige. 9

zu sechs bis sieben in Trauben beisammen, welche kürzer sind, als das Blatt, in dessen Winkel sie sitzen; ihre Krone ist gelb, zuweilen i) blutroth; die Hülsen sind schmutzig weiß oder k) röthlicht, und haben einige kleine flachgedrückte flache Samen in sich eingeschlossen, welche, zu einem bis zwei Quentchen gegeben, Brechen erregen.

Bläschensenna, istrische, *Colutea istria* l). Sie wächst um Aleppo herum häufig wild, und hat Aehnlichkeit mit der baumartigen; aber ihr Stamm ist nicht so stark, und wird nicht leicht über sieben Schuhe hoch; sie treibt jährlich große Schossen. Die Blättchen, woraus ihre Blätter bestehen, sind mehr eyrund, und ohne allen Ausschnitt; ihre Blumen haben eine heller gelbe Krone.

— — — Krautartige, *Colutea herbacea* m).

Sie kommt aus Ethiopien, und hält höchstens zwei Jahre aus; ihr Stengel ist ganz glatt und weich; auch die Blättchen, woraus ihre Blätter bestehen, sind glatt, schmal, und durchaus von gleicher Breite; an  
U 5 ihren

- 
- i) *Colutea africana fennae foliis, flore sanguineo.* Commel. rar. II. t. 11.  
k) *Colutea vesicaria vesiculis rubentibus.* Tournef. inst. 649.  
l) *Colutea arborescens,* Scopol. flor. carniol. n. 881. *Colutea foliis ovatis emarginatis floribus racemosis.* Haller. hist. n. 400. *Colutea foliolis ovatis integerrimis, caule fruticoso.* Mill. dict. t. 100.  
m) *Colutea africana annua, foliolis parvis mucronatis vesiculis compressis.* Commel. hort. 2. p. 87. t. 44. *Colutea africana vesiculis compressis, flosculis atrorubentibus.* Volkam. norib. 118. t. 118. *Colutea herbacea, foliolis linearibus.* Linn. spec. plant. 2. p. 1045. n. 3. *Colutea herbacea foliolis linearibus glabris.* Linn. syst. veget. p. 556. n. 3.