

Landesbibliothek Oldenburg

Digitalisierung von Drucken

**Friedrich Heinrich Wilhelm Martini der Arzneygelahrtheit
Doktors und approbirten Practici zu Berlin, der
Römisch-Kayserlichen Akademie der Naturforscher, ...
allgemeine Geschichte der Natur in ...**

mit vielen Kupfern nach Bomarischer Einrichtung

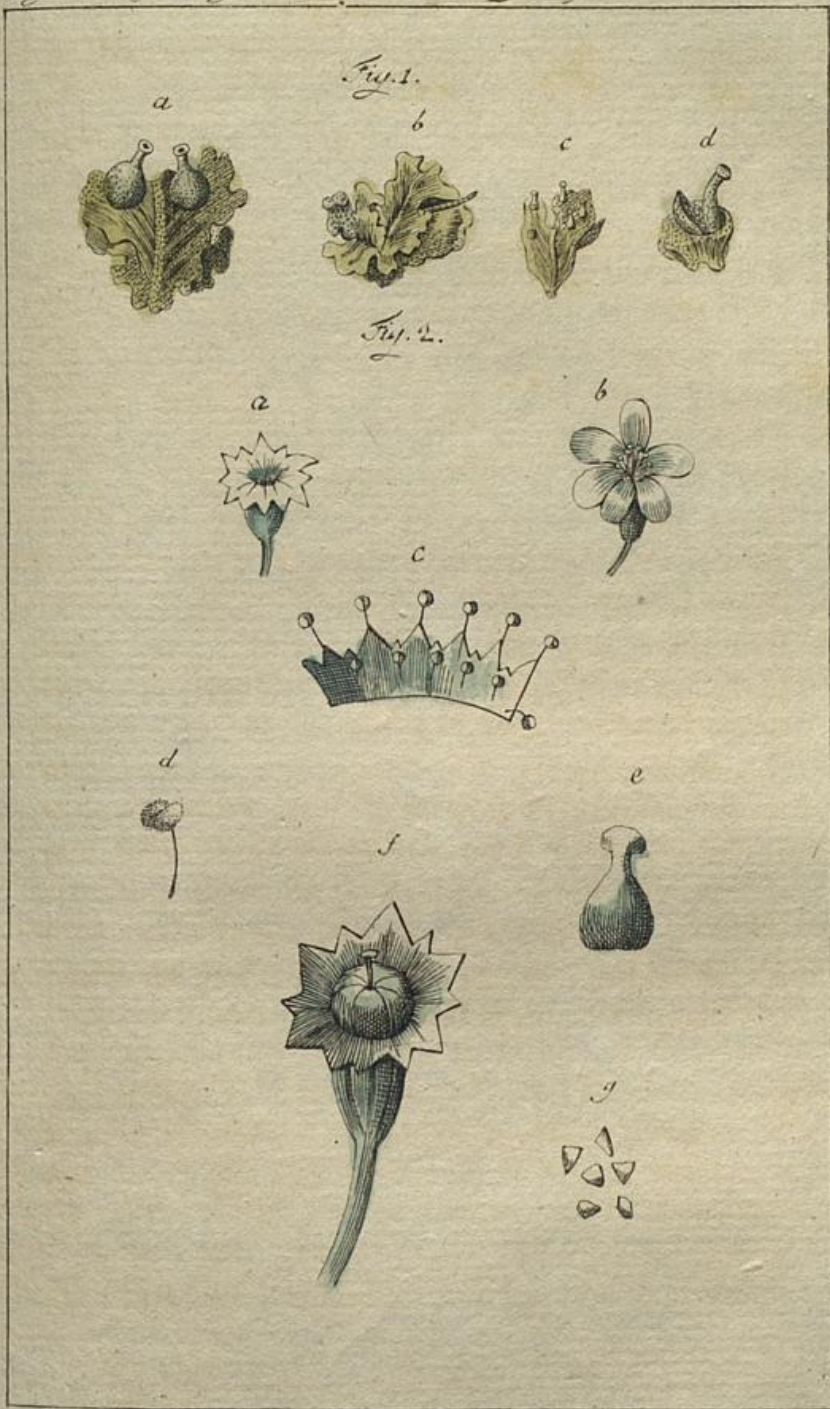
Von Bla bis Bog - Mit 66 Oktav-Kupfern

Martini, Friedrich Heinrich Wilhelm

Berlin, 1789

Illustration: Fig. 1. Blasie; Fig. 2. Blutkraut zeylonisches.

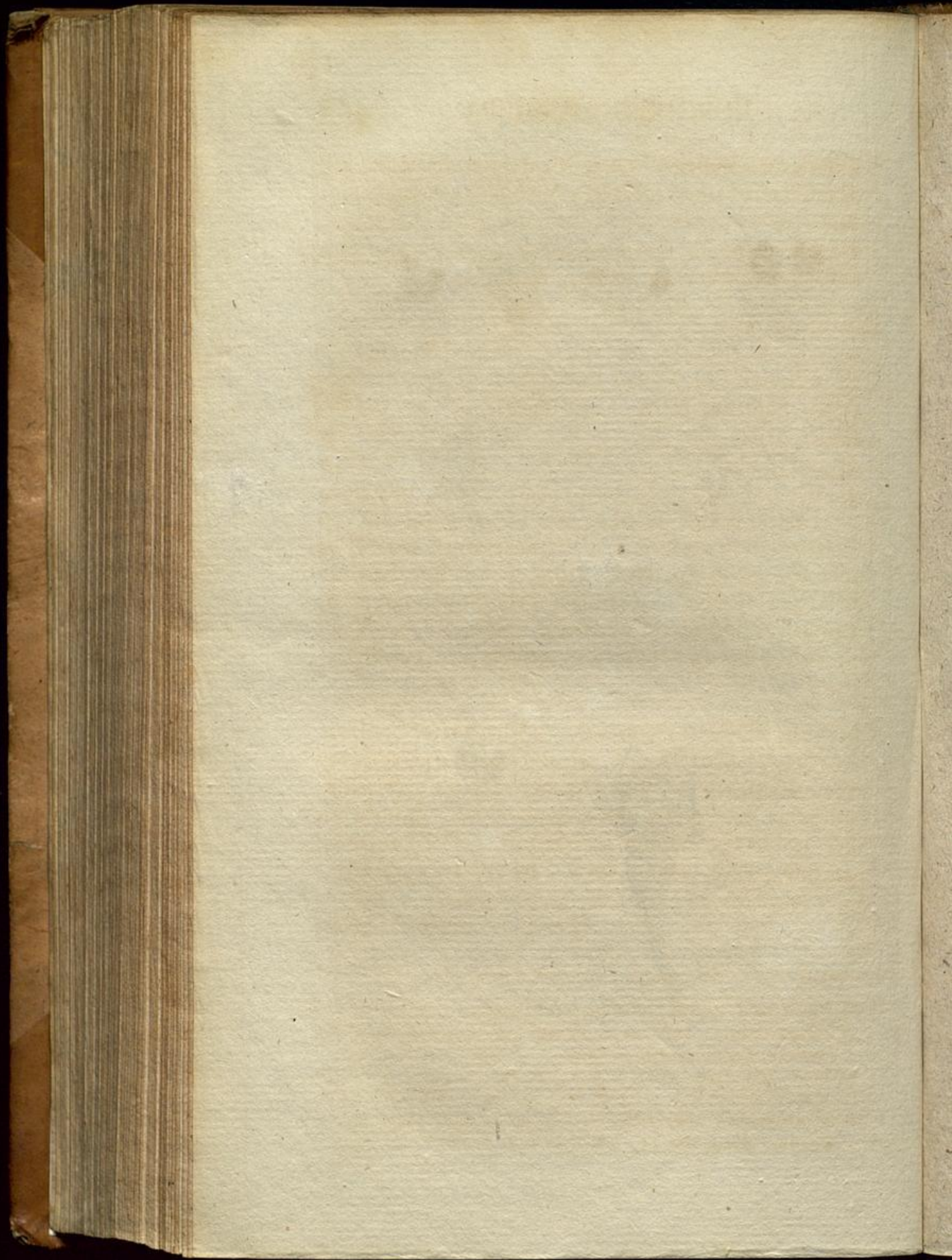
urn:nbn:de:gbv:45:1-11120



Nat. Lex. VIII. B.

F. 1. Flor. Dan. S. 45.
F. 2. Jussieu's gen. Plant. Tab. 59.





auf eigenen Stielen in den Winkeln der Blätter; ihr Kelch hat an seiner Mündung zwölf ungleiche Zähne; ihre Krone ist weiß, und besteht aus sechs Blättchen; ihr Samengehäus hat die Gestalt einer umgekehrten Birne, und inwendig keine Fächer.

Blutkraut, zweyblättriges, *Lythrum dipetalum* s); diese schöne flebrichte und mit Borsten besetzte Staude ist in Amerika zu Hause; ihre Stengel treiben abwechselnd, bald auf dieser, dann wieder auf der andern Seite Aeste; ihre Blätter sind eyrund-länglich auf beyden Flächen von feinen Borsten rauh, auf der obern glänzend, haben einen ganz glatten Rand, und sitzen ohne eigene Stiele unten zu drey bis vier rund um den Stengel, oben an den Zweigen paarweise; seine Blumen hängen in eigenen Stielgen in den Winkeln der Blätter; ihr Kelch ist schmal, flebricht und mit Borsten besetzt; ihre Krone aufrecht und violett oder blau; sie besteht aus zwey großen umgekehrt eyrunden Blättchen. (Gm.)

Blutling, *Phalaena sacraria* t). Blutstreife, die barbarische. Ein Nachtvogel aus dem Geschlechte der Spannennesser (*Phal. Geometrae*), die gelben Flügel haben ein schiefes blutfarbiges Band, welches an der untern Seite kaum zu sehen ist. Die Hinterflügel sind gelblich weiß. Er kommt aus der Barbarey. (Gr.)

E e 4

Blut-

- s) *Lythrum hispidovicosum*, foliis ternis, s. oppositis sessilibus ovatis, floribus axillaribus nutantibus dipetalis. *Lin.* fil. suppl. plant. p. 250.
- t) *Lin.* syst. nat. Tom. I. P. II. p. 863. n. 220. Müllers Nat. Syst. V. Th. 1. B. S. 709. n. 220. Sueslins Verz. S. 40. n. 768. Fabricii Syst. Entom. p. 628. n. 42. Goetze Entom. Beitr. III. Th. III. B. p. 303. n. 220.