

Landesbibliothek Oldenburg

Digitalisierung von Drucken

**Friedrich Heinrich Wilhelm Martini der Arzneygelahrtheit
Doktors und approbirten Practici zu Berlin, der
Römisch-Kayserlichen Akademie der Naturforscher, ...
allgemeine Geschichte der Natur in ...**

mit vielen Kupfern nach Bomarischer Einrichtung

Von Bu bis Car - Mit 71 Oktav-Kupfern

Martini, Friedrich Heinrich Wilhelm

Berlin, 1791

Illustration: Fig. 1. Bund unter den Seeigeln; Fig. 2. Bundohr; Fig. 3.
Buschschnecke; Fig. 4. Butterwecken.

urn:nbn:de:gbv:45:1-11184

F.1. Bund unter den Seeigeln. F.2. Bundohr.
F.3. Buschschnecke. F.4. Butterwecken.

Fig. 1. S. 430.



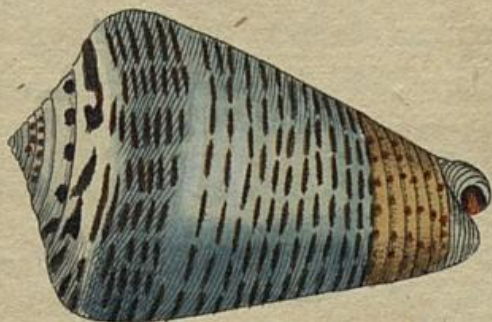
Fig. 2. S. 493.



Fig. 3. S. 509.

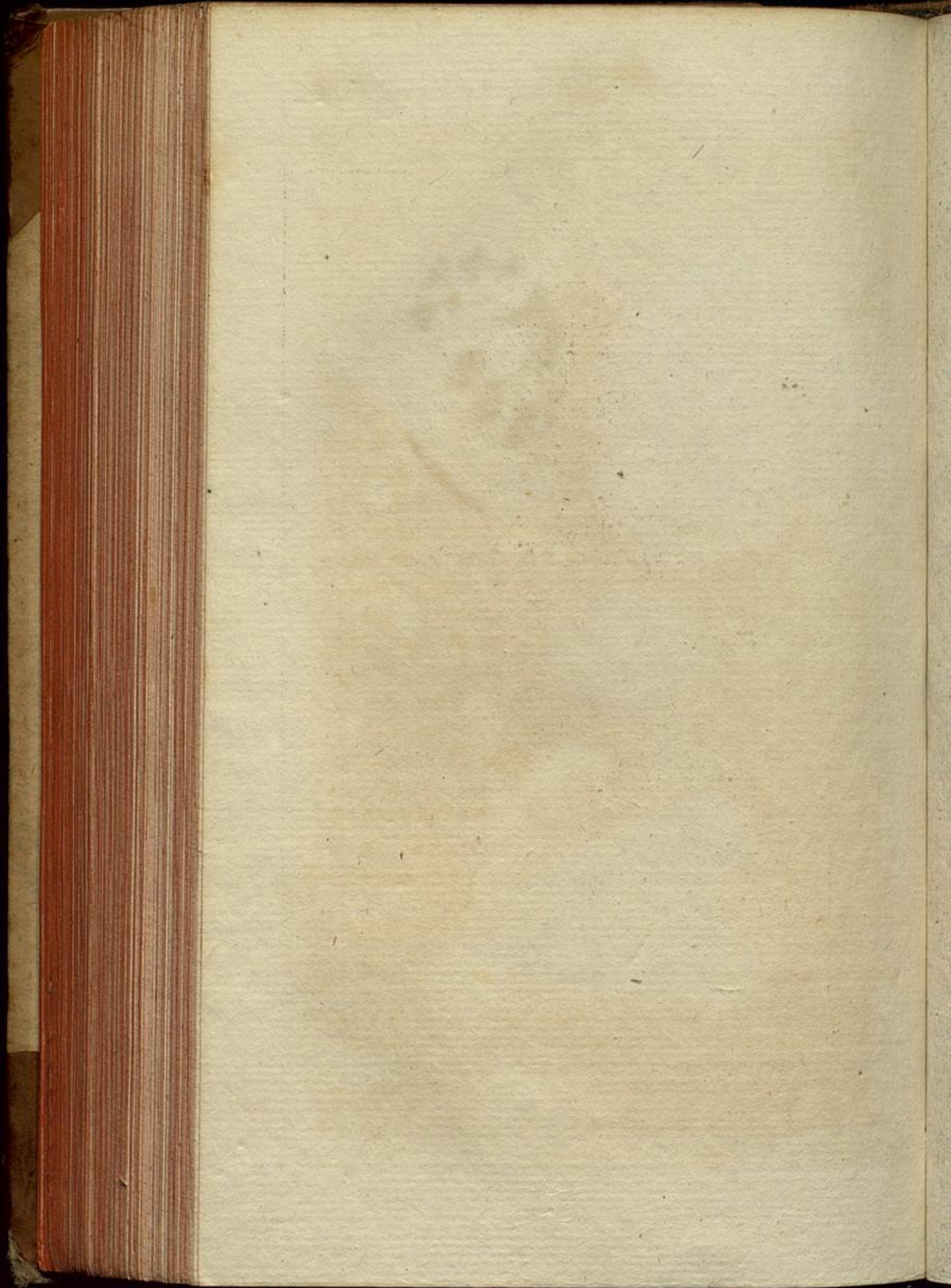


Fig. 4. S. 575.



Nat. Lex. X. B.

aus Mart. Conchylien.



Linné muß in dem Kabinette der Königin eine ganz eigene Abänderung dieses Meerigels bey der Hand gehabt haben. Denn wenn wir ihm auch die Aehnlichkeit mit *Echinus Diadema* eingestehen wollten, die aber nicht groß ist, so läßt sich doch das nicht erklären, daß dieser ungleich größere Warzen als jener haben sollte. Indessen stimmen doch seine gegebenen Zeichnungen mit dem brüstigen Bunde allerdings überein.

Dieser brüstige Bund erlangt oft eine ansehnliche Größe, und seine eyförmige elliptische Gestalt, seine flache Form, und seine überaus großen Warzen machen ihn kennlich genug. Wenn er seine Farbe gut erhalten hat, so geht sie aus dem Gelben ins Graue oder ins Bräunliche über. Die fünf größern seiner zehn Felder sind mit 16 bis 18 Warzen besetzt, unter denen die mittlern die größten zu seyn pflegen. Sie haben auf ihrer abgerundeten Endspitze kleine Grübchen. In den kleinern Feldern findet man ungefehr 14 Warzchen, unter denen die nach der Mündungsöffnung zu die größten, und die nach der Abführungsöffnung zu, kleiner sind. Alle diese Warzen sind von
Fleisch

Testa E. diademati simillima, a qua differt verrucis quadruplo minoribus, glabris, basi planiusculis. Ambulacra subtus oblique repanda, punctis intercepta. Areolae angustiores, tuberculis longitudinalibus, aequalibus margini. Alba colore, minusque fusca. Müller Linnäisch. Naturf. Th. VI. S. 9. der große Bund. Linné Naturf. des Thier. Th. II. S. 452. id. nom. *Mus. Leers.* p. 147. n. 1401. 1402. hoog geteepelde en syn geknobbeldé ovalé Zeeegel. Oursin oblong à mammelons élevés. *Mus. Anon.* p. 294. n. 770. ovaal en sterk geteepelde Zeeegel. Oursin ovale et à gros mamelons. *Mus. Geers.* p. 482. n. 1884. Anadema Mamillaris. Diademe à grands Mammillons. Verzeichn. der Neuß. Pl. Natural. S. 300. n. 14. der brüstige Bund.