

# **Landesbibliothek Oldenburg**

**Digitalisierung von Drucken**

**Friedrich Heinrich Wilhelm Martini der Arzneygelahrtheit  
Doktors und approbirten Practici zu Berlin, der  
Römisch-Kayserlichen Akademie der Naturforscher, ...  
allgemeine Geschichte der Natur in ...**

mit vielen Kupfern nach Bomarischer Einrichtung

Von Bu bis Car - Mit 71 Oktav-Kupfern

**Martini, Friedrich Heinrich Wilhelm**

**Berlin, 1791**

Illustration: Fig. 1. Buntflügel; Fig. 2. Buntschecke.

**urn:nbn:de:gbv:45:1-11184**

Fig. 1. Buntflügel Fig. 2. Buntschecke.

Fig. 1. S. 488.



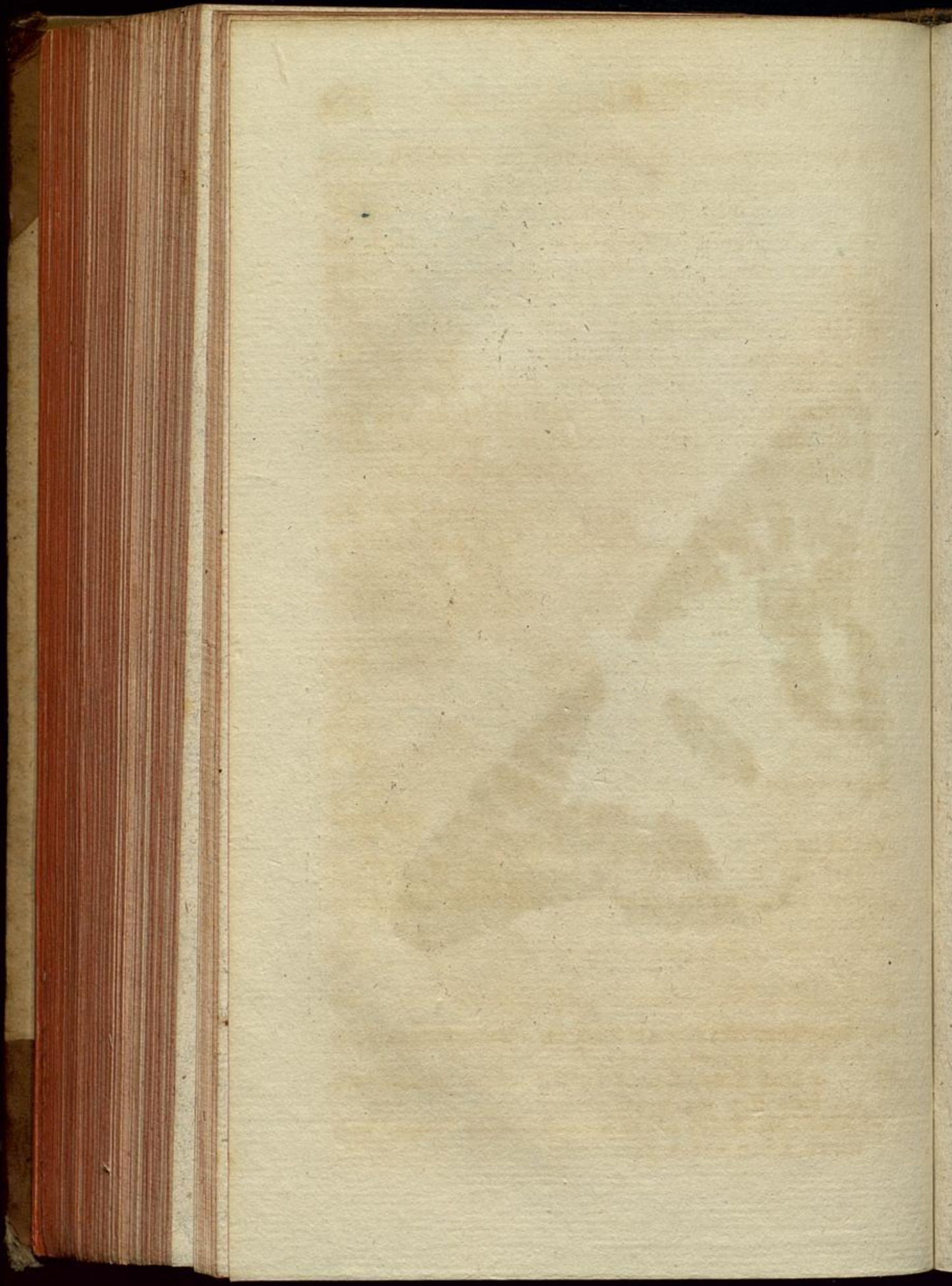
Fig. 2. S. 496.



Krüger jun. del.

Nat. Sex. X. 15.







schwarz, und pfllegt im April oder May des folgenden Jahres auszukommen. Der Vogel hat kammsförmige Fühlhörner; das Männchen ist kleiner als das Weibchen, zimtbraun mit weißen Flecken, dunkelbraunen oder schwärzlichen krummen Linien, und einem mondformigen Flecken in der Mitte der Oberflügel, die Unterflügel fast ganz zimtbraun, mit einer dunklern krummen Linie und einigen schwachen Flecken. Das Weibchen größer, schmutzig weiß, zimtbraun, marmorartig gefleckt, mit denselben Linien und Flecken, die man am Männchen wahrnimmt. Die Wiener nennen ihn den Sägebuchenspinner.

**Buntflügel, der amboinische braungraue, Papilio Fulco-cinereus. u)** Ein Nachtvogel aus dem Geschlechte der bunten Rundflügel (Pap. Danai Festivi), bräunlich grau, mit einem schmutzig gelben Mittelflecken auf den Flügeln.

— — — **der amerikanische braunschwarze, weißgefleckte, Papilio Fulco-niger, albo maculatus x).** Die Grundfarbe der Flügel ist braunschwarz mit weißen Flecken. Er gehört zu den Rundflügeln mit bunten Farben (Pap. Danai Festivi).

— — — **der amerikanische, etwas leimgelb bandirte, Papilio lutescente-fasciatus y).** Ein Tagvogel aus dem Geschlechte der bunten Rundflügel, (Pap. Danai festivi) blaßgrau mit einer leimgelben Binde.

Hh 5

Bunt

u) *Sebae* Thef. T. IV. t. 45. f. 21. 22. *Goetze* Entom. Beitr. III. Th. I. B. p. 225. n. 103.

x) *Sebae* Thef. T. IV. t. 30. f. 11. 12. *Goetze* Entom. Beitr. III. Th. I. B. p. 224. n. 96.

y) *Sebae* Thef. T. IV. t. 15. f. 1. 2. *Goetze* Entom. Beitr. III. Th. I. B. p. 222. n. 84.