

Landesbibliothek Oldenburg

Digitalisierung von Drucken

**Friedrich Heinrich Wilhelm Martini der Arzneygelahrtheit
Doktors und approbirten Practici zu Berlin, der
Römisch-Kayserlichen Akademie der Naturforscher, ...
allgemeine Geschichte der Natur in ...**

mit vielen Kupfern nach Bomarischer Einrichtung

Von Cas bis Coq - Mit 74 Oktav-Kupfern

Martini, Friedrich Heinrich Wilhelm

Berlin, 1793

Illustration: Commersonie.

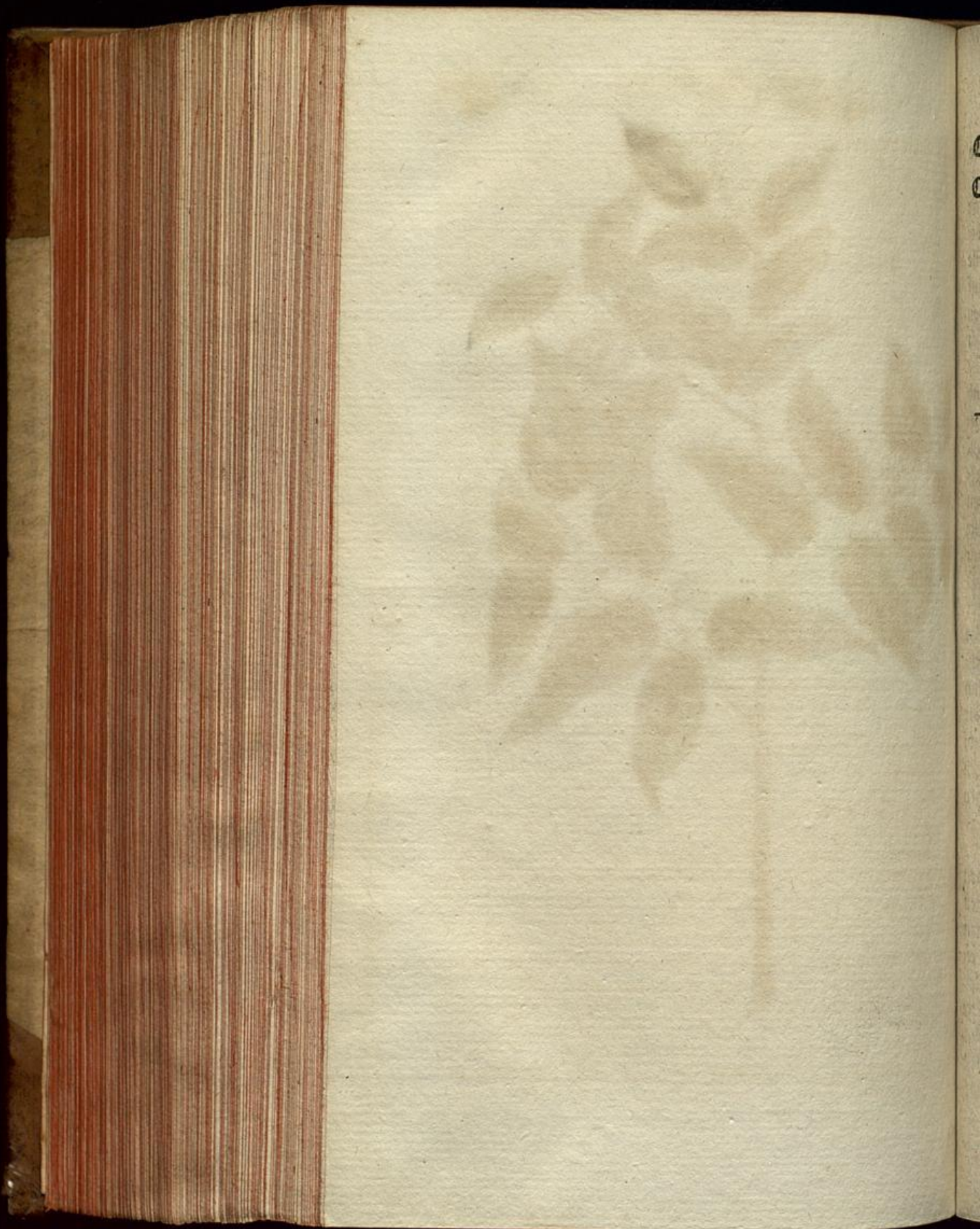
urn:nbn:de:gbv:45:1-11224



Nat. Cox. XI B.

den
aufe
um
ien-
ihre
deſe
ras-
oten
ſie
Nat-
mitte
n in
heil-
den
als
den
und
mit
ſato
fu-
agen
heit
hält.
ta),
nen,
ihre
u).
m-
rum
am-
Za-
22.
Re-





Commerzmuschel, (Conchyl.) oder

Commerzvenus, die Handelsmuschel, Venus mercenaria Linn. x). Da ich zu der meisterhaften Beschreibung und den schätzbaren Nachrichten des Herrn Kunstverwalter Spenglers nur wenig hinzusehen kann, so hoffe ich Verzeihung zu erhalten, wenn ich sie in einer, bloß etwas veränderten Ordnung mittheile.

Nr 4

Daß

x) Lister Hist. Conchyl. tab. 271. fig. 107. Pectunculus margine dense crenata, intus ex viola purpurascens. Klein Method. §. 387. n. 17. p. 155. Chamelaea laevis magna. Spengler in den Schriften der Berlin. Gesellsch. Naturf. Freunde. Th. VI. S. 307. tab. 6. fig. 1. 2. 3. Venus mercenaria Linnaei. Chemnitz fortges. Conchylienf. Th. X. S. 352. tab. 171. fig. 1659. 1660. die Handelsmuschel. Venus mercenaria Linnaei, testa cordata, crassa, ponderosa, transverse inaequaliter arcuatim striata, margine extus integro, intus crenato, ano cordato, limbo interno obscure violaceo, natibus postice incurvatis. Linné Fauna Suec. n. 2144. p. 519. De Savanne Catal. n. 1554. Le Saphir violet. Sie wurde in der Auction mit 24 Livr. bezahlt. cit. et test. Chemn.) Müller Zool. Dan. Prodr. p. 246. n. 2976. Venus mercenaria.

Linné Syst. Nat. ed. X. p. 626. sp. 99. ed. XII. p. 1131. sp. 123. ed. XIII. T. I. P. VI. p. 3271. sp. 14. Venus mercenaria, testa cordata solida, transverse substriata laevi, margine crenulato, intus violacea, ano ovato. Habitat in Pensylvania. P. Kalm: e qua Sylvestrium Nummi parantur. In Norvegia copiose ad ostia maris; editur a Pensylvanis. In montibus Sueciae fossilis. Testa prae reliquis crassa est et ponderosa. Limbus tantum testae interne violaceus est. Müller Linnaisch. Naturf. Th. VI. S. 269. die Geldmuschel. Linné Naturf. des Thier. Th. II. S. 476. id. nom. Meine Einleit. Th. III. S. 122. die Handelsmuschel. Die Commerzmuschel. Die Commerzvenus. Die Conchyl. des Fürst. und Bisch. zu Const. S. 234. n. 15. nom. Linn.

