

# Landesbibliothek Oldenburg

Digitalisierung von Drucken

## Jonstoni Historia Naturalis

Ioannis Ionstoni|| Theatrvm|| Vniversale Omnivm|| Animalivm||  
Qvadrpedvm

**Jonston, Jan**

**Heilbrunna, MDCCLV.**

**VD18 90528808**

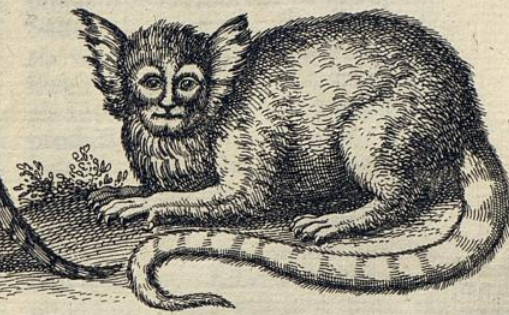
Illustration: Tab. LXXIII. Mapach; Cercopithecus Sagovin Clusii; Ignavii sive Haut Clusii; Cercopithecus Barbato Clusii; Armadillo siue Aiotochtli; Armadillo Genus Alterum Clusii.

**urn:nbn:de:gbv:45:1-10966**

Mapach



Cercopithecus Sagovin Clusii



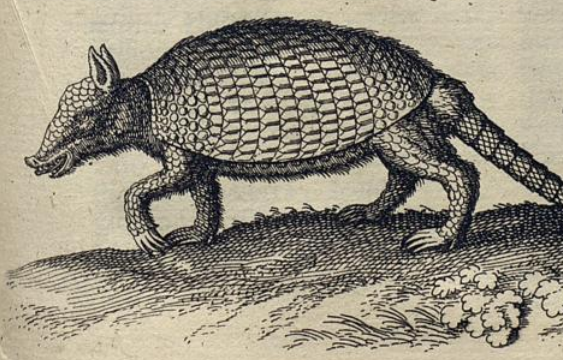
Cercopithecus Barbatz Clusii .

Ignaviu. sive Haut Clusii



Armadillo Genus Alterum Clusii .

Armadillo sive Aiatochtli .





Plin. H.  
l. 10. c.  
Vas.

Bruc.  
re cil.  
l. 13. c.

Porta  
togn.  
c. 26.  
Galer  
simpl.

Diff.  
tiac.

dere protulit, quia nullos habent musculos. Noctu medium illuminant. In faccis procul delati, redeunt. Mutante hospite aedes, easdem non deserunt. Manu hominis demulceri ambiunt. De astu ita Plinius: Feles quidem quo silentio, quam levibus vestigiis obrepunt avibus, quam occulto speculatu in musculos exiliunt? Excrementa sua effossa obruunt terra, intelligentes odorem illum indicem sui esse. Adhibetur a quibusdam mensis, in Hispania imprimis, Hollandia, et Brabantia, saporeque leporinum referre dicitur. Pestiferum halitum emittere, et tabem adferre Bruerianus haud sine causa prodidit. Cerebrum insaniam inducit, cuius aliquod exemplum in Uratislaviensi puella, in Weinrichio, ni fallor, liber nunc ad manum non est, invenies. Habet et in medicina locum. Pulvis *capitis* in olla cremati, et in oculos insufflati caliginem abstergit, si Portae credendum. *Carnem*, corpori infixam tela extrahere, Galenus prodidit, haemorrhoidum quoque et dorsi doloribus medetur. *Iecur* ustum et tritum, calculosos summopere iuvat. *Fel* foetum mortuum extrahit. *Pinguedo*, podagrae illinitur. *Vrina* destillata ad surditatem valet. *Feces alvi* cum resina et rosaceo permixtum et superpositum, muliebre profluvium superprimit. Evonymus prodit, quosdam anserem pinguem, medicamentis et carnibus felium minutatim concisis farcire cum sale, et lento igne in veru assare, destillanteque liquore arthriticos feliciter inungere. *Adeps* in ferro a rubigine praeservando aliis non cedit. Quantum ad *differentias*, Cati alii sunt *domestici*, alii *silvestres*, alii *exotici*. Ex *domesticis* Hispanici rapaciores sunt, agiliores, et mollissima cute teguntur. *Exoticorum* praecipuae sunt *Syriaci*, qui varii, ore torvi, pectore torosi, pedibus amplis, paucocibo contenti. *Silvestres* domesticis sunt maiores, densiore et longiore pilo, colore fusco, cauda crassiore. Vescuntur aviculis, et aliis

animalibus. Suffitu rutae ab arboribus depelluntur. De illis, qui in Malabar ita *Scaliger*: In Malabar provincia feles agrestes supra arbores versantur, quarum celeritate nihil unquam memorabilius proditum est. Saltu valere potius. Peculiaris vero volatus. Idque, quod mirum magis est, sine alis. Membranam ab anterioribus ad posteriores usque productam tendi. Quam, dum quiescunt, ad alvum contrahunt. Ubi volare instituunt, pedum crurumque agitatione protenta collectaque membrana, dum sustinent, tum feruntur. Est et in India genus quoddam, pilis vestitum nigris et promiscue candentibus. Rostrum ei est longum, auriculae parvae, crura breviter, cauda fasciis nigris candidisque intercisae. Pulvis febrientibus conferre dicitur. Huc pertinent et monstrofi, quorum unus, pedes habet horrendos, alter sex. Feli simile est animal in regione Singui, pilo cervino, pedibus multitudine, dentibus in utraque mandibula binis, duorum digitorum magnitudinis. Vesicam habet carneam, prope umbilicum, sanguine plenam, quae moschum redolet. Iconem adposuimus cuiusdam animalis feli similis, quod caput in suprema parte valde acutum habet. Appellamus felem *ἔζυκεφαλόν*. Observationes Anatomicae, quas apud M. Aurelium Severinum invenimus, quasque fauperius promissimus, aliae felem fecerunt, ut ipse ait, aliae musculum concernunt. In fele secto hae sunt insigniores. *Lienis* oblongi veluti remi nostratis pars, quae ad aquas spectat. *Cervix* vesicae fellis veluti varicosa non semel vel bis, ad fundum eius rectae descendunt venae extrinsecus procurrentes. Bini nervi a lateribus *asperae arteriae*, utrinque unus, descendunt ad orificium ventriculi superius, qui interim ad dicta latera asperae arteriae et ad pulmones mittunt ramusculos. Nesciuntur dicti nervi communi nervulo oblique descendenti, a sinistro inferuntur in ventriculum pluribus fibris. Ubi primum finditur aspera arteria, adpa.

Plin. H. N. 1. 10. c. 73.

Vulge

Bruier. de re cibaria 1. 13. c. 36.

Porta Phytogn. 1. 5. c. 26. Galenus simpl. 1. 11.

Differentiae.

Scalig. Exerc. 217. 1. 9.

Nieremb. Hist. Exot. 1. 9. c. 30.

M. Paulus Venerus 1. 1. c. 62.

M. Aurel. Severin. In Zootomia Democrit. p. 309.